

## Төв аймгийн нийгэм, эдийн засгийн байдал (2014 оны 4 дүгээр сарын байдлаар)

### I. Нийгмийн үзүүлэлт



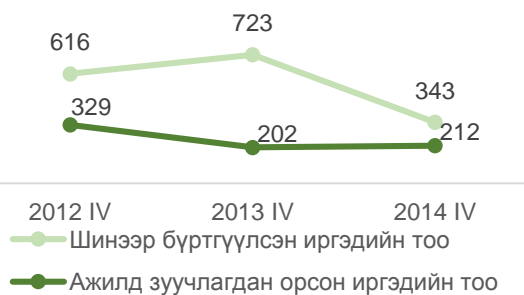
#### I.1 Бүртгэлтэй ажилгүй иргэн.

2014 оны 4-р сард Хөдөлмөрийн хэлтэст бүртгэлтэй ажилгүйчүүдийн тоо 620 болж, 2013 оны мөн үеэс 278 хүнээр, өмнөх сарынхаас 450 хүнээр тус тус буурав.

Ажилгүйчүүдийн 47.74 хувь буюу 296 нь эмэгтэйчүүд юм. 2014 оны эхнээс 315 ажлын байр захиалгад бүртгэгдсэнээс 164 ажлын байранд иргэд зуучлагдан ажилд оров. Ажилд зуучлагдсан иргэдийн 35.97 хувь буюу 59 нь эмэгтэйчүүд байна.

Зураг I.1

Хөдөлмөр эрхлэлтийн байгууллагад шинээр бүртгүүлсэн болон ажилд зуучлагдан орсон иргэд, жил бүрийн 4 дүгээр сарын эцсийн байдлаар

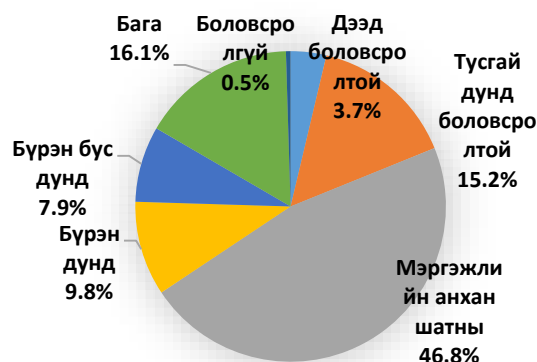


Тайлант сард бүртгүүлсэн 26 ажилгүй иргэний 38.5 хувь нь мэдлэг чадвараа ашиглан орлогоо нэмэгдүүлэх; 34,8 хувь нь өрхийн болон хувийн аж ахуй эрсдэлд орж орлогогүй болсон; 15,4 хувь нь сургууль төгссөн, чөлөө авсан; өөр газраас шилжин ирсэн; гүйцэтгэж буй ажил албан тушаалдаа тэнцэхгүй болсон; орон тооны цомхтголд орсон шалтгаанаар тус бүр 3,8 хувь нь бүртгүүлжээ.

Ажилгүйчүүдийг боловсролын төвшинээр хуваавал 3,7% нь дээд; 15,6% нь тусгай дунд; 46,8% нь мэргэжлийн анхан шатны; 9,8% нь бүрэн дунд; 7,9% нь бүрэн бус дунд боловсролтой; 16,6% нь бага буюу боловсролгүй иргэн байна.

Зураг I.2

Бүртгэлтэй ажилгүй иргэд, боловсролын түвшинээр, 2014 оны 1 дүгээр сарын эцсийн байдлаар



Эх үүсвэр: Хөдөлмөрийн хэлтсийн сар бүрийн мэдээ

\*- Ажил хайгч гэж ажилгүй эсхүл ажилтай боловч ажлын нөхцөлөө сайжруулах, нэмэлт орлого олох зорилгоор ажил хайж хөдөлмөр эрхлэлтийн байгууллагад бүртгүүлсэн иргэнийг ойлгоно.



#### I.2 Нийгмийн даатгал

Нийгмийн даатгалын байгууллагын мэдээгээр 2014 оны эхний 4 сард НДШ-ийн орлого 3604.1 сая ₮ болж төлөвлөгөө 70.22 хувь болж, төлөвлөгөөг бүх сум 15.4-33.2 хувиар тасалдууллаа. Сайн дурын НДШ-ийн орлого 299.3 сая ₮ болж төлөвлөгөө 109.72 хувиар бүх сум давуулан биелүүллээ.

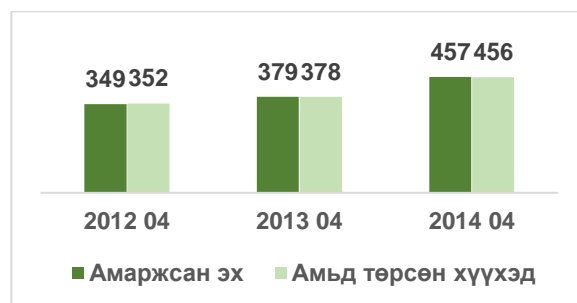
Тэтгэвэр, тэтгэмжинд 9755.3 сая ₮ зарцуулж, олголт 100.0 хувь боллоо. Олгосон тэтгэвэр, тэтгэмжийн 79.4 хувийг өндөр настны, 10.7 хувийг хөгжлийн бэрхшээлтэй иргэдийн, 4.2 хувийг тэжээгчээ алдсаны, 5.5 хувийг цэргийн тэтгэвэр тус бүр зарцуулжээ.

Нийгмийн даатгалын сангаас олгосон дундаж тэтгэвэр 220190 ₮ боллоо.

Нийгмийн даатгалын нийт зарлагын 35.1% хувийг орлогоороо бүрдүүлснээс тэтгэврийн даатгалын сангийн 24.3%; тэтгэмжийн даатгалын сангийн 108.3%; эрүүл мэндийн даатгалын сангийн 93.1%; үйлдвэрлэлийн осол мэргэжилээс шалтгаалах өвчний даатгалын сангийн 152.9 %; ажилгүйдлийн даатгалын сангийн 126.7 %-ийг тус бүр бүрдүүлжээ.

Зураг 1.3

Амаржсан эх, амьд төрсөн хүүхдийн тоо, жил бүрийн 4 дугаар сарын байдлаар

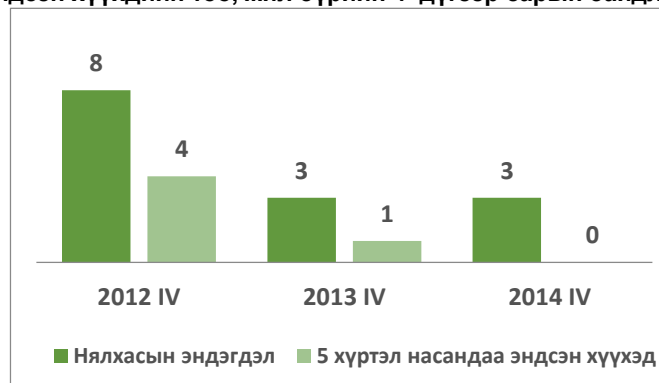


Аймгийн хэмжээнд 2014 оны эхний 4 н сард нялхсын эндэгдэл 3 хүүхэд гарч өмнөх оны мөн үеийнхтэй ижил байна.

5 хүртлэх насандаа эдсэн хүүхэд гараагүй ба өмнөх оны мөн үед харьцуулвал 50 хувиар буюу 1 хүүхдээр буурсан байна.

Зураг 1.4

Эндсэн хүүхдийн тоо, жил бүрийн 4 дүгээр сарын байдлаар



2014 оны эхний 4сард нийт гарсан халдварт өвчнөөр 175 хүн өвчилсөн нь өмнөх оны мөн үеэс 25.2 хувь буюу 59хүнээр буурлаа. 2013 оны мөн үеэс трихомениаз 2.3 дахин, заг хүйтэн 1.2 дахин, цусан суулга 1 дахин тус бүр өсчээ. 10000 хүнд ногдох өвчлөл аймгийн дундаж 20байгаа бол: Зуунмод 55, Мөнгөнморьт 50, Сүмбэр 49, Сэргэлэн 21, Баян 20 ногдлоо.

### Нийгмийн халамж

Нийгмийн халамж, үйлчилгээний хэлтсийн мэдээгээр 2014 оны эхний 4 сард нийгмийн халамжийн тэтгэвэр, тэтгэмж, тусламжийг 81761 хүнд олгож, 4107.6 сая ₮-ийг зарцуулж 2013 оны мөн үеэс хүний тоо 99.5 хувь 40771 хүнээр, зарцуулсан мөнгөний хэмжээ76.4 хувь 1779.4 сая ₮-өөр өслөө.

Нийгмийн халамжийн дундаж тэтгэвэр 101330 ₮ болжээ. Олгосон тэтгэвэр, тэтгэмж, тусламжийн 31.60 хувийг хүүхдийн хөгжил сангийн мөнгө; 22.0 хувийг халамжийн тэтгэвэр; 8.20 хувийг жирэмсэн болон нярай, хөхүүл хүүхэдтэй эхчүүдийн мөнгөн тэтгэмж;4.03 хувийг төрөл бүрийн нөхцөлт мөнгөн тусламж; 1.54 хувийг нийгмийн халамжийн дэмжлэг туслалцаашаардлагатай иргэнд үзүүлэххөнгөлөлт,нөхцөлт мөнгөн тусламж;3.26 хувийг ахмад настан, хөгжлийн бэрхшээлтэй иргэдэд нийгмийн хамгааллын хуулийн дагуу олгогдож байгаа хөнгөлөлт, тусламж; 0.86 хувийгалдар цолтой ахмадуудад үзүүлсэн хөнгөлөлт, тусламжид тус бүр зарцуулжээ.



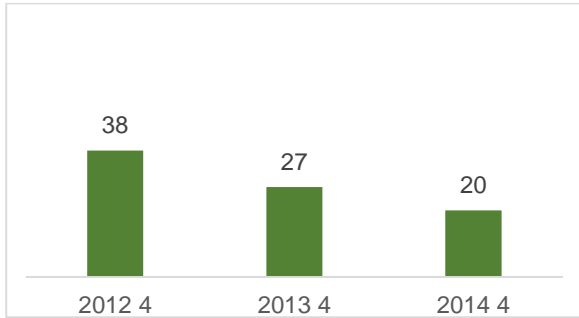
### 1.3 Эрүүл мэнд

2014 оны эхний 4 сард6118 өвчтөн эмнэлэгт хэвтэн эмчлэгдэн гарсан нь нэг өвчтөнд дунджаар 7.6 ор хоног ногдлоо.

Эрүүл мэндийн байгууллагын мэдээгээр 2014 оны эхний 4сард 456 хүүхэд мэндэлсэн нь 2013 оны мөн үеэс 78 хүүхдээр өслөө.

Зураг 1.5

10000 хүн амд ногдох халдварт өвчнөөр өвчлөгчдийн тоо, жил бүрийн 4 дугаар сарын байдлаар



жилийн дунджийн орчим ба түүнээс ахиу, нутгийн 10 орчим хувьд дунджаас бага орохоор байна.

Сарын дунд үе болон сүүлчээр говь талын нутгаар салхи шуурга элбэг, сарын эхээр сэрүүн өдөр шөнийн температурын хэлбэлзэл ихтэй, нутгийн хойд хэсгээр үе үе хур тунадас нойтон цас орж малын хариулга, маллагаанд таагүй нөлөөлөхөөр байгааг онцгой анхаарнауу.

### 2014 ОНЫ ЗУРГААДУГААР САРЫН ЦАГ АГААРЫН ТӨЛӨВ

Төвийн нутаг Агаарын температурын сарын дундаж нь бүх нутгаар 15-20 градус дулаан буюу олон жилийн дунджаас 1.0-1.3 градусаар дулаан байна.

Энэ сард орох хур тунадасны хэмжээ нь нийт нутгаар олон жилийн дунджийн орчим орох төлөвтэй.

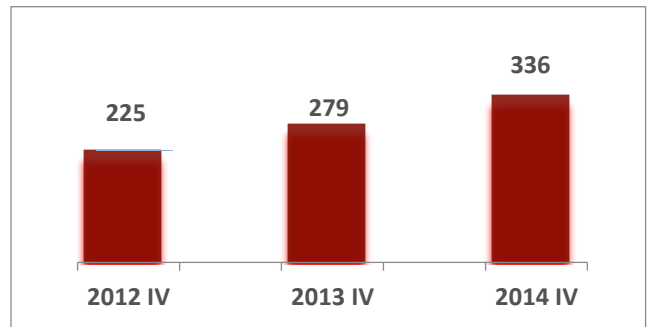


### 1.5 Гэмт хэрэг

Цагдаагийн байгууллагын мэдээгээр 2014 оны эхний 4 сард аймгийн хэмжээнд 336 гэмт хэрэг бүртгэгдэж 258 хүн холбогдож төр, иргэдийн өмчид 982.8 сая ₮-ийн хохирол учирлаа.

Зураг 1.6

Бүртгэгдсэн гэмт хэргийн тоо, жил бүрийн 4 дүгээр сарын байдлаар



### 1.4 Байгаль орчин

#### Цагуур, агаарынбохирдол

Энэ сард орох хур тунадасны хэмжээ нь ихэнх нутгаар дунджийн орчим байх төлөвтэй. Нэгдүгээр арав хоногийн эхэн болон сүүлчээр зарим газраар хур тунадас, уулархаг нутгаар нойтон цас орно. Хоёрдугаар арав хоногийн дунд үе болон эцсээр зарим газраар, гуравдугаар арав хоногийн эхэн болон сүүлчээр ихэнх нутгаар, дунд үеэр нь нутгийн хойд хэсгээр бороо, уулархаг нутгаар хур тунадас орох төлөвтэй. Дээрх үеүдэд салхи зарим газраар 12-14 м/с, ялангуяа нэг ба хоёрдугаар арав хоногийн сүүлч, гуравдугаар арав хоногийн дунд үеэр нутгийн өмнөд хэсгээр 16-18 м/с хүртэл ширүүсч шороон болон цасан шуурга шуурах төлөвтэй.

#### ХӨДӨӨ АЖ АХУЙН ҮЙЛДВЭРЛЭЛД ХЭРХЭН НӨЛӨӨЛӨХ ТУХАЙ

5 дугаар сарын цаг агаарын урьдчилсан мэдээгээ рагаарын дундаж температур нийт нутгаар дунджийн орчим байх ба хур тунадас нутгийн 90 гаруй хувьд олон

Зураг I.7

Гэмт хэргийн улмаас гэмтсэн, нас барсан хүний тоо, жил бүрийн 4 дүгээр байдлаар



Гарсан гэмт хэргийн 41.3 хувь нь хулгай, 25.3 хувь нь иргэний эрүүл мэнд эрх чөлөөний -ний хэрэг, 12.5 хувь нь бусад хэрэг. 16.3 хувь нь замын осол, 2.9 хувь нь танхай дээрэм, 1.4 хувь нь хүний амийн хэрэг тус бүр эзлэв. Сэргэлэн, Баяндэлгэр, Эрдэнэ, Лүн, Цээл сумдад 10000 хүнд 145-61 гэмт хэрэг ногдсон нь аймгийн дунджаас (38)-аас харьцангуй их байна.

Гэмт хэргийн тоо 2013 оны мөн үеэс 57 хэргээр өслөө.

Зуунмод суманд 19, эмэгтэй 399 эрэгтэй нийт 418 хүн эрүүлжүүлэгдсэн нь 2013 оны мөн үеэс 61 хүнээр өслөө.

Зураг I.8

Гэмт хэргийн улмаас учирсан хохирлын хэмжээ, жил бүрийн 4 дүгээр сарын байдлаар, сая төгрөгөөр



Гэмт хэргийн тоо 2013 оны мөн үеэс 57 хэргээр өслөө. Зуунмод суманд 19 эмэгтэй

399 эрэгтэй нийт 418 хүн эрүүлжүүлэгдсэн нь 2013 оны мөн үеэс 61 хүнээр өслөө.

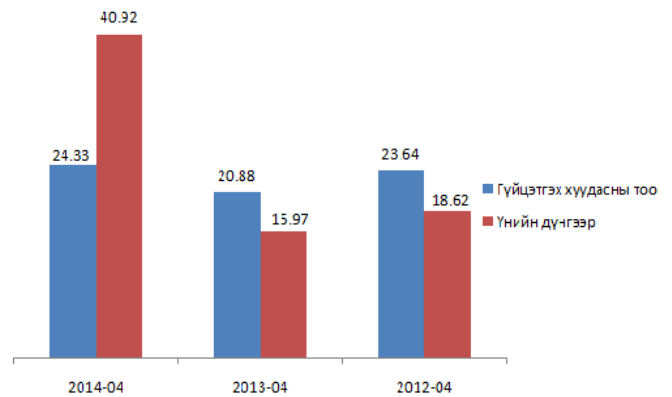


## Шүүхийн шийдвэр гүйцэтгэл

Шүүхийн шийдвэр гүйцэтгэлийн албаны 2014 оны эхний 4 сарын мэдээгээр ажиллагаа хийгдэж байгаа 1069 гүйцэтгэх хуудсанд нийт 3015.2 сая ₮-ийн төлбөр тэтгэлэг ногдов. Үүнээс 362 гүйцэтгэх хуудсанд ногдох 301.7 сая ₮-ийн материалд шүүхийн байцаан шийтгэх ажиллагаа хийгдэж, биелүүлбэл зохих 707 гүйцэтгэх хуудасны 2713.5 сая ₮-өөс 172 хуудасны 1110.4 сая ₮-ийг биелүүлж, бодит биелэлтийн хувь гүйцэтгэх хуудсны тоогоор 24.3 хувь, үнийн дүнгээр 40.9 хувь болж 2013 оны мөн үеэс гүйцэтгэх хуудсны биелэлт 3.45 нэгжээр, үнийн дүнгийн биелэлт 24.95 нэгжээр тус тус өслөө.

Зураг I.9

### Шүүхийн шийдвэр гүйцэтгэлийн хувь



## II. Эдийн засгийн үзүүлэлт



### II.1 Мөнгө, зээл, хадгаламж

ХААН, Хадгаламж, Хас банкны салбаруудын дүнгээр 2014 оны эхний 4 сард кассын орлого 226,8 тэрбум ₮, кассын зарлага

226,8тэрбум₮ болж, гүйлгээнд 1,8 тэрбум₮ байна.

ХААН, Хадгаламж, Хас банкны салбаруудиргэд, аж ахуйн нэгж, байгууллагуудад жижиг худалдаа, үйлдвэрлэлийг дэмжих үүднээс бичил бизнес болон нийт олгосон зээлийн үлдэгдэл 4 сарын 30-ний байдлаар 101,0 тэрбум₮, байгаа нь өмнөх оны эцсээс 9,9 тэрбум₮-өөр өслөө.

2014 он гарсаар Засгийн газраас бичил бизнесийг дэмжих ажлын хүрээндзээлдэгч нарт 43,4 тэрбум₮-ийн зээл олгожээ. Иргэдийн хувийн хадгаламжинд 4 сарын 30-ний байдлаар 36,3тэрбум₮ байна.Харилцах дансны үлдэгдэл 4 сарын 30-ны байдлаар 282610 иргэний 11445.5 тэрбум₮ боллоо.

ХААН, Төрийн, Хас банкны салбарууд иргэдийнхадгаламжинд төлж байгаа хугацаатай дээд хүү1.19-1.34 хувь, хугацаатай доод хүү 0.62-0.65 хувь, хугацаагүй хадгаламжийн хүү 0.60-0.62 хувьтай байна.



## II.2 Төсөв, мөнгө

Төсвийн орлого 2014 оны эхний 4 сард орон нутаг ба аймагт төвлөрүүлснээр орлого 3228.6 ₮ сая, зарлага 18953.7 сая ₮ болж, аймаг, орон нутгийн төсвийн орлогоор тооцоход орлогын төлөвлөгөө 145.89 хувь биелэгдэж, үндсэн нэрийн татварын орлогуудаас:Бууны албан татвар, ашигт малтмалаас бусад байгалийн баялаг ашиглахад олгох эрхийн зөвшөөрлийн хураамж, төсөвт газрын өөрийн орлогын төлөвлөгөө биелэгдсэнгүй.



Аймгийн төсвийн орлого 2013 оны мөн үеэс 32.4 хувь буюу 791.1 сая ₮-өөр өслөө. Аймгийн төсвийн орлогын 83.27 хувийг татварын, 15.76 хувийг татварын бус, 0.97 хувийг хөрөнгө борлуулсны орлогууд бүрдүүлж байгаа нь 2013 оны мөн үеэс татварын орлого 1.32 нэгжээр өсч, татварын бус орлого 1.38 нэгжээр буурч, хөрөнгө борлуулсны орлого 0.07 нэгжээр өслөө.

Аймгийн нийт 3 шатны орлого 3807.2 сая ₮ болж аймгийнх 2636.1 сая₮ буюу 69.24 хувь, сумынх 592.6 сая₮ буюу 15.56 хувь, улсынх 578.5 сая₮ буюу 15.20 хувийг тус бүр бүрдүүлжээ.2013 оны мөн үеэс төсөвтбайгууллагуудын өглөг 32.5 хувь буюу 193.7 сая ₮-өөрөсч 789.4 сая ₮, авлага 12.9 хувь буюу 13.5 сая ₮-өөр буурч 90.2 сая ₮ боллоо.Орон нутгийн төсвийн орлого 3100.3 сая ₮ болж, төлөвлөгөө 140.30 хувиар биелэгдэж. Суманд төвлөрүүлэх төсвийн орлого 311.0 сая ₮ болж, төлөвлөгөө 52.50 хувь биелж, Сүмбэр сумаас бусад бүх сумд 86.78-7.72 хувиар тасалдууллаа.

Аймагт төвлөрүүлэх төсвийн орлогын төлөвлөгөө1854.7 сая ₮ болж 70.36 хувь биелж, бүх сумд 55.90-10.23 хувиар тасалдууллаа.



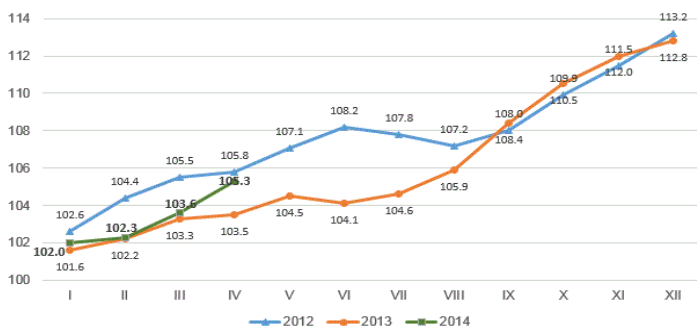
### II.3 Хэрэглээний бараа, үйлчилгээний үнэ

2014 оны 4 дүгээр сард ХҮИ /хэрэглээний үнийн индекс/ суурь үе болох 2010 оны 12 дугаар сараас 45,90%, өмнөх оны мөн үеэс 14,79%, өмнөх сараас 1,66 хувиар тус тус өсөв.

4дүгээр сард өмнөх сартай харьцуулахад нийт өрхийн хүнсний хэрэглээнд өндөр хувийн жин эзэлдэг мах махан бүтээгдэхүүний дэд бүлгийн үнэ 11,73%, хүнсний ногооны дэд бүлэг 10,67%, хүнсний бусад бүтээгдэхүүний дэд бүлгийн үнэ 6,24%, сүү сүүн бүтээгдэхүүн, өндөгний дэд бүлгийн үнэ 6,15%, талх гурил, будааны дэд бүлгийн үнэ 1,39%, саахар жимсний чанамал, зөгийн бал, чихэр, шоколадны дэд бүлгийн үнэ 0,25%-аар тус тус өсч, жимс жимсгэний дэд бүлгийн үнэ 2,10%, төрөл бүрийн өөх, тосны дэд бүлгийн үнэ 0,71%-аар тус тус буурав.

Зураг II.4

Хэрэглээний үнийн аймгийн индекс (өмнөх оны 12 сар=100)



Хэрэглээний үнийн индексийн 2014 оны 1 дүгээр сарын 1,66 хувийн өсөлтийн 1,22 нэгж (73,3%) нь хүнсний барааны бүлгийн үнийн өсөлтөөс; 0,26 нэгж (15,6%) нь тээврийн бүлгийн; 0,14 нэгж (8,5%) нь гэр ахуйн тавилга, гэр ахуйн барааны бүлгийн; 0,06 нэгж (3,6%) нь хувцас, бөс бараа, гутлын бүлгийн; 0,04 нэгж (2,2%) нь бусад бараа, үйлчилгээний бүлгийн; 0,02 нэгж (1,2%) нь орон

сууц, ус, цахилгаан, хийн болон бусад түлшний бүлгийн үнийн өөрчлөлтөөс тус тус шалтгаалжээ.



### II.4 Хөдөө аж ахуй

#### Төл бойжилт

4 сарын 30-ны байдлаар оны эхний төллөх насны хээлтэгчийн 71.6 хувь 1147.6 мянган хээлтэгч мал төллөж, 1156.48 мянган төл гарсны 99.4 хувь 1149.6 мянган төл бойжиж байгаа нь урьд оны мөн үеэс төллөсөн хээлтэгч 18.4 хувь буюу 211.9 мянгаар; бойжиж буй төл 19.3 хувь 222.4 мянгаар тус бүр өслөө.

Зураг II.5



Гарсан төлийн 0.59 хувь 6842 болох толгой төл хорогдсон нь урьд оны мөн үеэс 43.3 хувь буюу 5243 төлөөр буурлаа. Гарсан ботгоны 1.03, унаганы 0.71, тугалын 0.76, хурганы 0.42, ишигний 0.82 хувь нь тус бүр хорогдов. Архуст, Сүмбэр, Баянчандмань, Батсүмбэр, Эрдэнэсант сумд гарсан төлийнхөө 3.46-1.67 хувь буюу 2209-190 төл хорогдуулсан нь аймгийн бүх төлийн хорогдлын 50.16 хувийг (бүгд 3432 төл) эзлэв.

Зураг II.6

	Бойжуулсан төлийн тоо, төрлөөр, аймгийн дүнгээр				
	2010	2011	2012	2013	2014
Бүгд	4536.7	8619.8	9071.0	9272.8	11496.4
Ботго	0.9	2.1	2.5	2.6	2.9
Унага	62.1	120.2	168.3	164.4	279.7
Тугал	130.3	152.4	339.6	265.0	411.5
Хурга	2631.5	4792.5	4973.7	5318.9	6442.5
Ишиг	1711.8	3552.6	3586.9	3521.9	4359.9

## Том малын зүй бус хорогдол

2014 оны 05 сарын 1-ний байдлаар оны эхний малын 0.17 хувь буюу 6291 том мал зүй бусаар хорогдлоо. Хамгийн их хорогдолтой 5 сум Баянчандмань, Сүмбэр, Мөнгөнморьт, Батсүмбэр, Архуст, сумд оны эхний малынхаа 1.0-0.5 хувь 410-258 том мал зүй бусаар хорогдуулсан нь аймгийн бүх хорогдлын 25.92 хувь (бүгд 1631) эзлэв.

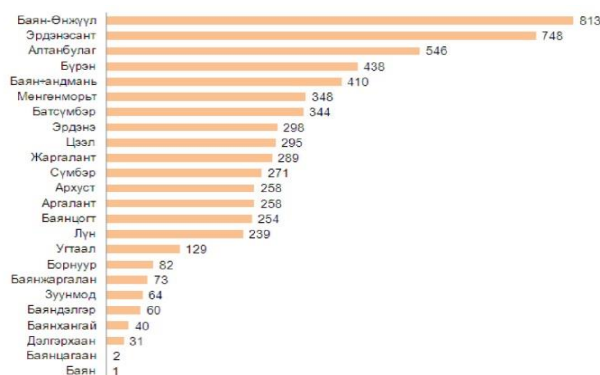
Зураг II.7

Зүй бусаар хорогдсон том малын тоо, төрлөөр, аймгийн дүнгээр жил бүрийн эхний улиралд, толгой

	2010	2011	2012	2013	2014
<b>Бүгд</b>	<b>444054</b>	<b>8488</b>	<b>11241</b>	<b>19779</b>	<b>6291</b>
Тэмээ	75	2	1	4	6
Адуу	21400	611	874	857	560
Үхэр	21103	685	1001	1133	544
Хонь	192334	3550	4550	8355	2582
Ямаа	209142	3640	4815	9430	2599

Оны эхний тэмээний 0.21; адууны 0.19; үхрийн 0.22; хонины 0.14; ямааны 0.21 хувь нь тус бүр хорогдов. Бүх зүй бусаар хорогдсон малын 20.12 хувь нь өвчнөөр, 27.66 хувь нь хээлтэгч мал эзлэв.

Зураг II.8



2013 оны мөн үеэс 22.8 хувь буюу 415.1 сая ₮-өөр өслөө.

Оны үнээр нийт бүтээгдэхүүний үйлдвэрлэлтэнд эзлэх сумдын үйлдвэрлэсэн бүтээгдэхүүний хувийн жингээс үзэхэд Зуунмод, Баянцагаан, Баянцогт, Баянчандмань, Эрдэнэ, Батсүмбэр, Борнуур, Өндөрширээт, сумд 44.79-1.80 (эдгээр сумдын үйлдвэрлэлт 86.94) хувийг эзлэв.

Зураг II.9

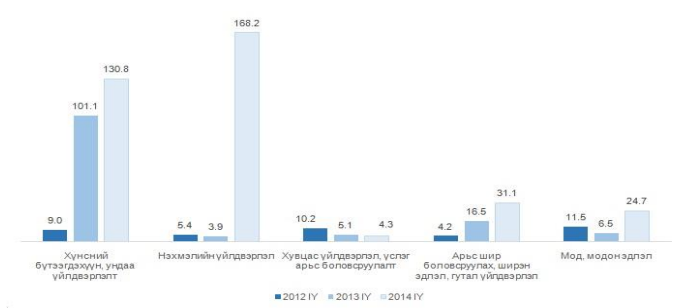
## Аж үйлдвэрийн салбарын бүтээгдэхүүний нийт үйлдвэрлэл, 2005 оны зэрэгцүүлэх үнээр, жил бүрийн 4 дүгээр сарын байдлаар, мянган төгрөгөөр

Аж үйлдвэрийн салбар	2012 IV	2013 IV	2014 IV	2014 IV / 2013 IV	%
Нийт дүн	1563.6	1819.46	2234.59	122.8%	
Уул уурхай, олборлох аж үйлдвэр	216.06	234.5	394.91	168.4%	
Боловсруулах аж үйлдвэр	291.18	381.47	907.63	237.9%	
Цахилгаан, дулааны эрчим хүч үйлдвэрлэл, усан хангамж	1056.36	1203.49	932.06	77.4%	

Аймгийн нийт бүтээгдэхүүний үйлдвэрлэл өссөн нь ашигт малтмал олборлолт, архи, ундаа үйлдвэрлэл, сүү, сүүн бүтээгдэхүүн үйлдвэрлэл, нэхмэлийн үйлдвэрлэл, арьс шир боловсруулах, ширэн эдлэл, гутал үйлдвэрлэл, мод, модон эдлэлийн үйлдвэрлэл, төмрийн үйлдвэрлэл өмнөх оноос 2825.2-0.3 хувь буюу 160.41-0.12 сая ₮-өөр өссөн нь нөлөөлөв.

Зураг

## II.10 Боловсруулах аж үйлдвэрийн зарим гол нэр төрлийн бүтээгдэхүүний үйлдвэрлэл, жил бүрийн 4 дүгээр сарын байдлаар, мянган төгрөгөөр



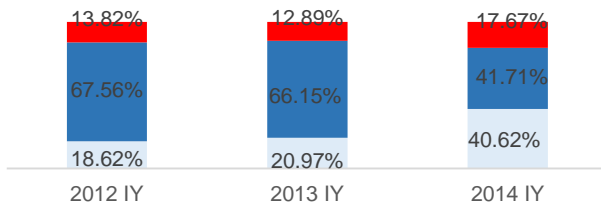
## II.5 Аж үйлдвэр

2014 оны эхний 4 сард (2005 оны зэрэгцүүлсэн үнэнд шилжүүлснээр) 2234.59 сая ₮-ийн бүтээгдэхүүн үйлдвэрлэсэн нь

Оны эхний 4 сарын нийт үйлдвэрлэлтэнд дулааны эрчим хүч 41.71, боловсруулах үйлдвэрлэл 40.62, уул уурхайн үйлдвэрлэл 17.7 хувийг тус тус эзлэв.

Зураг II.11

Аж үйлдвэрийн салбарын борлуулалтын бүтэц, дэд салбараар, жил бүрийн 4 дүгээр сарын байдлаар, хувиар



## II.6 Барилга

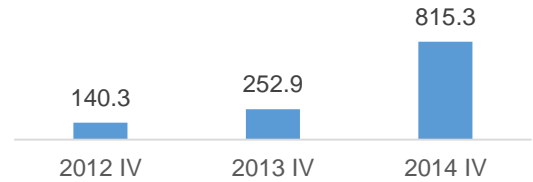
Төв аймгийн барилгын гүйцэтгэгч аж ахуйн нэгж байгууллага болон иргэд 2014 оны эхний 4 сард 815.3 сая₮-ийн их засварын ажил гүйцэтгэлээ. Гүйцэтгэлийг 2013 оны мөн үетэй харьцуулахад 2.2 дахин буюу 562,5 сая ₮-өө өсөв.

Барилга угсралт их засварын ажлын 64,15 хувь нь орон сууцны бус барилгад; 35,85 хувь нь инженерийн барилга байгууламжид ногдож байна. Энэ нь 2013 эхний 4 сартай харьцуулахад орон сууцны бус барилгын ажил 52.29 пунктээр өсч, инженерийн барилга байгууламжийн ажил 52,29 пунктээр буурсан үзүүлэлт юм.

Барилгын салбарт ажиллагсадын тоо 2013 оны мөн үеэс 27 хүнээр өсч, цалингийн сан 18,2 сая₮-өөр тус тус буурав.

Зураг II.12

Барилгын ажлын гүйцэтгэл, жил бүрийн 4 дүгээр сарын байдлаар, сая төгрөгөөр



## II.7 Холбоо

Холбоо ашиглалтын орлого оны эхний 4 сард 78.1 сая ₮ болж, үүнээс хүн амаас орсон орлого 34.8 сая ₮ болж, өмнөх оны мөн үетэй харьцуулхад 16.62 хувь буюу 12.9 сая ₮-өөр өслөө.

Шуудан холбооны албаны үйлчилгээний орлого 26.7 сая ₮ болж, нийт орлогын 76.77 хувь нь хүн амд үйлчилсэний орлого байна. Нийт орлогын 23.22 хувийг албан бичгийн, 16.51 хувийг зорчигчдийн, 60.27 хувийг бусад орлого эзлэв.

Зураг II.10  
Холбоо ашиглалтын орлого, жил бүрийн 4 дүгээр сарын байдлаар, мянган төгрөгөөр

