

Засаг даргын дэргэдэх Статистикийн хэлтэс

и танаа



Төв аймгийн эдийн засаг, нийгмийн байдлын

тухай *танилцуулга*

(2001 оны эхний 8 сар)

Зуунмод

2001.09.06

Гарчиг

- Нийгэм эдийн засгийн үзүүлэлтүүд **2 - 4**
- Төсөв, мөнгө, зээл, хадгаламж, нийгмийн даатгал,
нийгмийн халамж **5 -18**
- Хэрэглээний үнэ тариф, ХАА-н бүтээгдэхүүний үнэ **19-29**
- Ажилгүйчүүд **30-34**
- Хөдөө аж ахуй **35-38**
- Аж үйлдвэр **39-46**
- Барилга **47-48**
- Холбоо **49-50**
- Эрүүл мэнд **51-56**
- Гэмт хэрэг **57-62**
- Бусад **63-64**

Нийгэм, эдийн засгийн үндсэн үзүүлэлтүүд.

Аймгийн эдийн засаг, нийгмийн зарим үндсэн үзүүлэлтүүдийг их багаар нь зэрэгцүүлсэн байдлаар гаргаж танилцуулгад оруулав.

	Хэмжээ нэгж	2001 оны эхний 8 сар				
		Аймгийн дундаж	Хамгийн			
			их	бага		
Хүн амын нягтрал	хүн	1.3	Зуунмод	770.1	Мөнгөнморьт	0.3
			Сүмбэр	5.7	Эрдэнэ	0.3
			Баянчандмань	5.7	Баянцагаан	0.4
			Борнуур	3.7	Сэргэлэн	0.6
			Жаргалант	3.2	Баян-Өнжүүл	0.6
Төрөх насны 1000 эмэгтэйд ногдох төрөлт	хүн	31	Зуунмод	61	Баянөнжүүл	3
			Дэлгэрхаан	51	Баяндэлгэр	10
			Жаргалант	37	Баянчандмань	13
			Цээл	36	Архуст	18
			Эрдэнэсант	35	Өндөрширээт	21
1000 хүнд ногдох нас баралт	хүн	3	Зуунмод	5	Баянөнжүүл	0
			Угтаал	5	Сэргэлэн	1
			Эрдэнэ	5	Архуст	1
			Алтанбулаг	5	Бүрэн	1
			Өндөрширээт	5	Өндөрширээт	2
Хөдөлмөрийн насны 10000 хүнд ногдох ажилгүйчүүдийн тоо	хүн	241	Угтаал	959	Баяндэлгэр	10
			Аргалант	554	Баянөнжүүл	50
			Баянхангай	460	Баянжаргалан	67
			Батсүмбэр	440	Бүрэн	84
			Цээл	440	Эрдэнэ	95
Амьд төрсөн 1000 хүүхдэд ногдох нас баралт	хүн	15	Мөнгөнморьт	67	Эрдэнэсант	0
			Алтанбулаг	56	Лүн	0
			Борнуур	37	Сүмбэр	0
			Лүн	36	Угтаал	0
			Зуунмод	31	Заамар	0
10000 хүн тутмаас халдварт өвчнөөр өвчлөгчид	хүн	76	Зуунмод	284	Угтаал	6
			Баянжаргалан	258	Мөнгөнморьт	9
			Эрдэнэсант	91	Сүмбэр	10
			Сэргэлэн	85	Аргалант	10
			Алтанбулаг	81	Архуст	10
Орон нутгийн төсвийн орлогод зарлагын эзлэх хувь	%	40.95	Заамар	99.07	Дэлгэрхаан	8.68
			Сэргэлэн	66.07	Аргалант	9.50
			Зуунмод	61.52	Сүмбэр	11.65
			Батсүмбэр	51.40	Баяндэлгэр	12.14
			Лүн	37.17	Баянжаргалан	12.49
Нэг хүнд ногдох төсвийн зарлага	мян-төг	39.40	Аргалант	43.70	Бүрэн	13.95
			Баяндэлгэр	34.99	Заамар	15.61
			Зуунмод	34.70	Алтанбулаг	16.84
			Баянхангай	33.08	Баянөнжүүл	16.96
			Сүмбэр	32.25	Баянцагаан	17.80
Нэг хүнд ногдох төсөвийн орлого	мян-төг	16.14	Зуунмод	21.35	Дэлгэрхаан	1.55
			Сэргэлэн	20.02	Бүрэн	3.14
			Заамар	15.46	Өндөрширээт	3.27
			Батсүмбэр	10.79	Сүмбэр	3.37
			Эрдэнэ	9.84	Баянөнжүүл	3.47

(үргэлжлэл)

	Хэмжээ нэгж	2001 оны 08-р сар				
		Аймгийн дундаж	Хамгийн			
			их	бага		
1-р зэргийн гурил	төг	362	Баянжаргалан Алтанбулаг Баян Баянцагаан Баяндэлгэр	450 420 380 380 380	Баянчандмань Жаргалант Эрдэнэсант Батсүмбэр Заамар	300 320 320 330 340
Хоонины мах	төг	946	Жаргалант Сүмбэр Батсүмбэр Заамар Сэргэлэн	1500 1300 1200 1200 1100	Эрдэнэсант Алтанбулаг Баяндэлгэр Баянцогт Зуунмод	600 700 700 700 700
Үхрийн мах	төг	978	Сүмбэр Жаргалант Батсүмбэр Баян Заамар	1500 1500 1200 1200 1200	Эрдэнэсант Алтанбулаг Дэлгэрхаан Өндөрширээт Баянхангай	650 700 700 750 750
Цагаан будaa	төг	465	Жаргалант Алтанбулаг Баянжаргалан Архуст Эрдэнэсант	550 500 500 500 500	Баян Лүн Батсүмбэр Зуунмод Цээл	400 420 430 440 450
Хатуу чихэр	төг	2072	Аргалант Борнуур Цээл Лүн Сүмбэр	2500 2500 2500 2500 2300	Эрдэнэсант Баянчандмань Батсүмбэр Зуунмод Заамар	1500 1750 1800 1900 1900
Шингэн сүү	төг	240	Зуунмод Баяндэлгэр Өндөрширээт Цээл Баянцагаан	400 350 300 300 300	Сүмбэр Мөнгөнморьт Өндөрширээт Баян-Өнжүүл Борнуур	100 120 150 150 150
Элсэн чихэр	төг	644	Баянцагаан Алтанбулаг Баянхангай Баян-Өнжүүл Өндөрширээт	750 700 700 700 700	Баянчандмань Баяндэлгэр Баян Борнуур Сүмбэр	550 560 600 600 600
гурилан боов	төг	880	Алтанбулаг Архуст Баянжаргалан Мөнгөнморьт Угтаал	1000 1000 1000 1000 1000	Баян Лүн Баянхангай Өндөрширээт Зуунмод	600 750 750 800 800
Төмс	төг	280	Баянхангай Мөнгөнморьт Дэлгэрхаан Баяндэлгэр Баянцагаан	400 350 350 350 350	Баянцогт Баян Бүрэн Эрдэнэсант Сүмбэр	130 200 200 200 220
Сонгино	төг	463	Бүрэн Баяндэлгэр Мөнгөнморьт Цээл Баянцагаан	600 600 600 600 550	Батсүмбэр Алтанбулаг Жаргалант Сэргэлэн Зуунмод	200 300 300 350 350

(үргэлжлэл)

		Хэмжих нэгж	Эхний 8 сар - In first 8 months			
			Аймгийн дун болон дундаж	Хамгийн		Total and average
		measuring unit		их	бага	
У р г а ц С г р о с	үр тариа-cereals	тонн tons	1174.1	Жаргалант 532.6 Цээл 330 Эрдэнэсант 100 Аргалант 82 Баянцогт 80	Сүмбэр 49.5	
	төмс-potato	тонн tons	208.3	Борнуур 150.0 Алтанбулаг 40.0 Угтаал 15.0 Сэргэлэн 2.5 Өндөрширээт 0.8		
	хүнсний ногоо-vegetable	тонн tons	454.1	Борнуур 120.0 Баянчандмань 112.0 Алтанбулаг 84.0 Жаргалант 75.0 Эрдэнэсант 54.0	Өндөрширээт 0.1 Баянцогт 4.0 Сүмбэр 5.0	
Бэлтгэсэн өвс Hay harvest		тонн tons	17189.0	Мөнгөнморьт 3200.0 Батсүмбэр 3155.0 Эрдэнэ 1800.0 Борнуур 1600.0 Баянцогт 1076.0	Баянжаргалан 15.0 Баян 21.0 Бүрэн 35.0 Архуст 37.0 Баян-Өнжүүл 141.5	
Бэлдсэн уриш Land preparation		гектар hectar	60615.0	Цээл 17815.0 Жаргалант 14899.0 Угтаал 7607.0 Баянцогт 6270.0 Сүмбэр 3921.0	Баянхангай 400.0 Баянчандмань 485.0 Борнуур 1200.0 Заамар 1750.0 Эрдэнэсант 3091.0	
16-гаас дээш насны 10000 хүнд ногдох гэмт хэрэг Number of offences per 10000 population of 16 and above ages		Хүн people	95	Сэргэлэн 217 Цээл 193 Эрдэнэсант 151 Алтанбулаг 128 Зуунмод 125	Баянцагаан 17 Баяндэлгэр 18 Баян-Өнжүүл 22 Сүмбэр 35 Бүрэн 36	



Т ө с ө в , м ө н г ө

Төсвийн орлого оны эхний 8 сард 1587,2 сая, зарлага 3875,8 сая ₮ болж, төсвийн алдагдал 2288,6 сая ₮ болов. Төсвийн орлогын төлөвлөгөө 143,1 хувь биелэгдэж, үндсэн нэрийн татварын орлогуудаас хүн амын, аж ахуйн нэгжийн, өмчийн, хөрөнгө борлуулсны орлого, татварын төлөвлөгөө биелэгдээгүйн дээр; хүн амын орлогын татвараас хувиараа аж ахуй эрхэлсний, мал бүхий иргэний орлого, өмчийн орлогын албан татвараас бууны татвар, ДБҮТ-аас НӨАТ, бусад татвар, төлбөр хураамжаас улсын тэмдэгтийн хураамж, агнуурын нөөц ашигласны төлбөр, түгээмэл тархсацтай ашигт малтмал ашигласны төлбөрүүдийн төлөвлөгөөнүүд биелэгдсэнгүй.

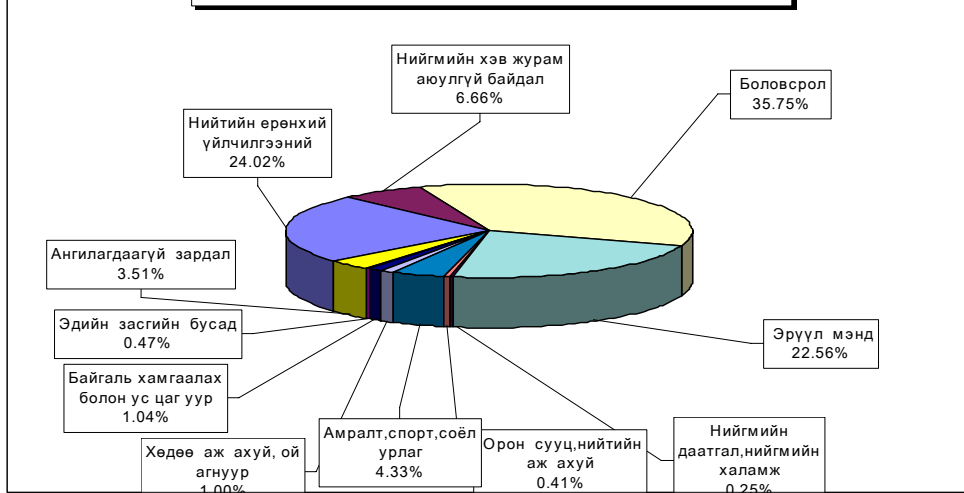
Төсвийн орлогын гүйцэтгэл.
BUDGET REVENUE OF,thous tog

Орлогын төрлүүд. Types of revenue	2000 оны мөн үеийн гүйцэтгэл	2001 оны эхний 08 сар			2001-08 %		Орлогд ээлэх % 2001 он
		Төлөв- лөгөө	Гүйцэт- гэл	ТБ %	2000-08 % хувь		
I. ОРЛОГО - Бүгд (II+Y) REVENUE -TOTAL	1437460.7	1108818.8	1587204.7	143.1%	110.4%	100.0%	
II. Урсгал орлого (III+IV) current revenue	1437460.7	1098383.5	1577105.0	143.6%	109.7%	99.36%	
III Татварын орлого (1+2+3+4) tax revenue	1328590.2	965193.8	1353333.1	140.2%	101.9%	85.27%	
I. Орлогын албан татвар (1.1+1.2) Income tax	196459.0	294917.6	206772.0	70.1%	105.2%	13.03%	
1.1. Хүн амын орлогын албан татвар Individuals Income tax	138828.8	263796.5	196483.1	74.5%	141.5%	12.38%	
налин,хөд-хөд,түүнтэй адилтгах ор хувиараа аж ахуй эрхэлсний орлого	104924.8	101958.5	137218.5	134.6%	130.8%	8.65%	
орлогыг тухай бүр төд-х боломжгүй	2295.3	4900.9	2050.4	41.8%	89.3%	0.13%	
хувийн мал бүхий иргэний орлого	20075.9	17207.5	24256.0	141.0%	120.8%	1.53%	
хадгаламжийн хүүгийн орлого	11532.8	139729.6	32958.2	23.6%	285.8%	2.08%	
хувьцааны ногдол ашиг,хувь хүртэгчийн бусад орлого							
1.2. Аж ахуйн нэгжийн орлогын татвар Corporate Income tax	57630.2	31121.1	10288.9	33.1%	17.9%	0.65%	
2. Өмчийн татвар Property tax	7801.4	3773.5	2054.5	54.4%	26.3%	0.13%	
Үл хөдлөх хөрөнгийн бууны албан татвар	6527.9		109.7		1.7%	0.01%	
бууны албан татвар	1273.5	3773.5	1944.8	51.5%	152.7%	0.12%	
3. Дотоодын бараа үйлчилгээний татвар Domestic goods and services	381001.8	167522.0	341190.2	203.7%	89.6%	21.50%	
онцгой татвар	78006.3	83173.9	270743.2	325.5%	347.1%	17.06%	
дотоодын (НӨАТ)	302995.5	84348.1	70447.0	83.5%	23.3%	4.44%	
4.Тусгай зориулалтын орлого үүнээс Автогэрэврийн болон өөрөө явагч хэрэг- слийн албан татвар	55580.5	72487.5	79618.8	109.8%	143.2%	5.02%	
үүнээс Автогэрэврийн болон өөрөө явагч хэрэг- слийн албан татвар	55580.5	72487.5	79618.8	109.8%	143.2%	5.02%	
+ 5. Бусад албан татвар,төлбөр,хураамж Other taxes	687747.5	426493.2	723697.6	169.7%	105.2%	45.60%	
а. Улсын тэмдэгтийн хураамж	5061.2	11672.9	8049.9	69.0%	159.1%	0.51%	
б. Ашигт малтмалын нөөцийн төлбөр	566478.5	278690.0	552948.2	198.4%		34.84%	
в. Газрын төлбөр	82381.2	104708.1	124074.8	118.5%	150.6%	7.82%	
д. Ойгоос түгээмэл ашигласны төлбөр	15898.5	20440.9	22323.8	109.2%	140.4%	1.41%	
е. Ашигт малтмалаас бусад байгалийн байлаг ашиглахад олгох эрхийн зөвшөөрлийн хураамж	113.5	215.0	620.0	288.4%		0.04%	
ё.Агнуурын нөөц ашиг-төлб,агнах барих зөв-хур	1031.3	2260.0	1598.7	70.7%		0.10%	
и.Түгээмэл тархсацтай аш-малт-ашиг-снм төлб	175.0	216.0	52.5	24.3%		0.00%	
л.Рашиан,Ус ашигласны төлбөр	16426.9	8290.3	14029.7	169.2%		0.88%	
м.Бусад төлбөр хураамж	181.4						
IV. -Татварын бус орлого Non-tax revenue	108870.5	133189.7	223771.9	168.0%	205.5%	14.10%	
а. Хууцааны ногдол ашиг							
б. Тусгай газрын өөрийн орлого	37641.6	77194.3	153099.2	198.3%		9.65%	
в. Хуу торгуулийн орлого	55665.7	32011.6	37531.3	117.2%	67.4%	2.36%	
г.Түрээсийн орлого		12208.4	13589.1	111.3%		0.86%	
д. Бусад орлого	15563.2	11775.4	19552.3	166.0%	125.6%	1.23%	
Y. -Хөрөнгө борлуулсны орлого Capital revenue		10435.3	10099.7	96.8%		0.64%	
а.Өмч хувьцааны орлого			520.0				
в. Төрийн өмч худалдсаны орлого		10,435.3	9,579.7	91.8%		0.60%	

Нийт зарлага - total expenditure

EXPENDITURE SECTOR	2000 оны мөн уеийн гүйцэтгэл	2001 оны эхний 8 сар			2001-8%	Зарлагад эзлэх % 2001 он
		Төлөвлөгөө	Гүйцэтгэл	ТБ %	2000-8	
Бүх зарлагын дүн	3567527.8	3717705.6	3875774.5	104.3%	108.6%	100.0%
<i>1.Цалин хөлс</i>	1433956.0	1555387.6	1516478.0	97.5%	105.8%	39.13%
<i>2.Нийгмийн даатгалын шимтгэл</i>	272811.7	327283.9	371943.3	113.6%	136.3%	9.60%
<i>3.Эрүүд мэндийн даатгалын хураамж</i>	18030.8	70574.1	17314.6	24.5%	96.0%	0.45%
<i>4.Бараа үйлчилгээний бусад зардал</i>	1816635.9	1747671.1	1924947.3	110.1%	106.0%	49.67%
-гэрэл цахилгаан	182259.5	150443.2	135702.3	90.2%	74.5%	7.05%
-түлш халаалт	593039.0	582801.2	581243.6	99.7%	98.0%	30.20%
-тээвэр шатахуун	145089.4	156719.5	179135.2	114.3%	123.5%	9.31%
-шуудан холбоо	32376.0	29362.4	38235.9	130.2%	118.1%	1.99%
-цэвэр бохир ус	16200.7	25064.6	30458.5	121.5%	188.0%	1.58%
-хичээл практикийн зардал	3881.3	18141.4	9395.7	51.8%	242.1%	0.49%
-хоол	88815.5	134342.6	171873.6	127.9%	193.5%	8.93%
-эм	130570.3	157441.3	129211.3	82.1%	99.0%	6.71%
-нормын хувцасны зардал	9387.9	33719.3	18933.7	56.2%	201.7%	0.98%
-эд хогшил худалдан авах	23772.5	16238.3	62230.0	383.2%	261.8%	3.23%
-урсгал зардал	52079.9	24820.0	59241.6	238.7%	113.8%	3.08%
-байрны түрээс	432.0		1466.3		339.4%	0.08%
-ТАХ-ын нэг хүүхдийн сургалт төлбөр	65845.8	70631.4	53470.8	75.7%	81.2%	2.78%
-бусад зардал	472886.1	347945.9	454348.8	130.6%	96.1%	23.60%
<i>5.Татаас ба урсгал шилжүүлэг</i>	26093.4	16788.9	28350.3	168.9%	108.6%	0.73%
<i>а.Урсгал шилжүүлэг</i>	26093.4	16788.9	28350.3	168.9%	108.6%	0.73%
-Оюутаны тэтгэлэг						
-Нэг удаагийн тэтгэмж,урамшуулал	26093.4	16788.9	28350.3	168.9%	108.6%	0.73%
6.Хөрөнгийн зардал ба эргэж төлөгдөх цэвэр зээл						
-Төсвийн хөрөнгө оруулалт			16741.0			0.43%
-Замын сангийн хөрөнгө оруулалт						
-Их засвар			16741.0			0.43%
-Эргэж төлөгдөх цэвэр зээл						
<i>Төсөвт байгууллагын: Оны эхний дансны үлдэгдэл :Тайлангийн хугацааны</i>	18432.7		13519.2		73.3%	
<i>Санхүүгийн байгууллагын : Оны эхний харилцах дансны үлдэгдэл :Тайлангийн эцсийн</i>	33204.6		42899.8		129.2%	
<i>Төсөвт :Өглөгийн үлдэгдэл</i>	2902.8		105200		3624.1%	
<i>байгууллагын :Авлагын үлдэгдэл</i>	40905		60306.9		147.4%	
<i>Төсөвт :Өглөгийн үлдэгдэл</i>	1095228.8		975870.1		89.1%	
<i>байгууллагын :Авлагын үлдэгдэл</i>	209788.7		259869.6		123.9%	

2001 оны 08 сарын нийт зарлага-эдийн засгийн салбаруудаар



Нийт зарлагаас.
from total EXPENDITURE

EXPENDITURE SECTOR	2000 оны мөн үеийн гүйцэтгэл	2001 оны эхний 8 сар			Нийт зар- лагад эзлэх %	Зарлагад эзлэх % 2001 он
		Төлөв- лөгөө	Гүйцэт- гэл	ТБ %		
01 . Нийтийн ерөнхий үйл-ний зарлага	925243.5	796432.3	931092.1	116.9%	24.02%	100.0%
1.Цалин хөлс	323294.8	310694.6	315198.2	101.4%	8.13%	33.9%
2.Нийгмийн даатгалын шимтгэл	77655.7	67109.8	82136.2	122.4%	2.12%	8.8%
3.Эрүүл мэндийн даатгалын хураамж	2891.4	14913.2	4057.2	27.2%	0.10%	0.4%
4.Бараа үйлчилгээний бусад зардал	506947.0	392463.3	494413.8	126.0%	12.76%	53.1%
-гэрэл цахилгаан	47303.9	40647.1	30898.7	76.0%	0.80%	6.2%
-түлш халаалт	115261.7	122762.2	110384.5	89.9%	2.85%	22.3%
-тээвэр шатахуун	75536.1	71666.4	89799.3	125.3%	2.32%	18.2%
-шуудан холбоо	19332.0	15181.7	19836.7	130.7%	0.51%	4.0%
-цэвэр бохир ус	7993.1	5431.5	5621.5	103.5%	0.15%	1.1%
-хичээл практикийн зардал	308.9		328.8		0.01%	0.1%
-хоол	4649.9	1231.2	3127.6	254.0%	0.08%	0.6%
-эм			239.5		0.01%	0.0%
-нормын хувцасны зардал	772.6	391.9	905.8	231.1%	0.02%	0.2%
-эд хогшил худалдан авах	2872.3	2331.2	31389.7	1346.5%	0.81%	6.3%
-урсгал зардал	12089.6	5285.7	16661.2	315.2%	0.43%	3.4%
-байрны түрээс			752.6		0.02%	0.2%
-ТАХ-ын нэг хүүхдийн сургалт төлбө	19418.4	17546.4	16801.7	95.8%	0.43%	90.6%
-бусад зардал	201408.5	109988.0	167666.2	152.4%	4.33%	33.9%
5.Татаас ба урсгал шилжүүлэг	14454.6	11251.4	18545.7	164.8%	0.48%	100.0%
-Нэг удаагийн тэтгэмж,урамшуулал	14454.6	11251.4	18545.7	164.8%	0.48%	100.0%
6.Хөрөнгө оруулалт						
7.Их засвар			16741.0		0.43%	1.8%
03 . Нийгмийн хэв журам аюулгүй байдал	244286.6	232672.1	258057.4	110.9%	6.66%	100.0%
1.Цалин хөлс	129867.2	137816.4	138824.2	100.7%	3.58%	53.8%
2.Нийгмийн даатгалын шимтгэл	5307.5	9647.1	6389.1	66.2%	0.16%	2.5%
3.Эрүүл мэндийн даатгалын хураамж	7200.0		1958.2		0.05%	0.8%
4.Бараа үйлчилгээний бусад зардал	100715.4	82411.1	108315.9	131.4%	2.79%	42.0%
-гэрэл цахилгаан	4725.1	4656.1	3984.2	85.6%	0.10%	3.7%
-түлш халаалт	41678.8	31985.2	23600.0	73.8%	0.61%	21.8%
-тээвэр шатахуун	14933.0	16975.5	19433.9	114.5%	0.50%	17.9%
-шуудан холбоо	870.0	1976.8	4185.8	211.7%	0.11%	3.9%
-цэвэр бохир ус	873.5	2544.0	2029.9	79.8%	0.05%	1.9%
-хичээл практикийн зардал	470.1		124.0		0.00%	0.1%
-хоол	5814.7	5252.7	7535.4	143.5%	0.19%	7.0%
-эм	109.2		48.3		0.00%	0.0%
-нормын хувцасны зардал	214.4	999.1	1602.7	160.4%	0.04%	1.5%
-эд хогшил худалдан авах	2996.0		4706.8		0.12%	4.3%
-урсгал зардал	3760.8	333.8	15262.6	4572.4%	0.39%	14.1%
-байрны түрээс			180.9		0.00%	0.2%
-ТАХ-ын нэг хүүхдийн сургалт төлбө	4801.1	2113.6	300.0	14.2%	0.01%	11.7%
-бусад зардал	19468.7	15574.3	25321.4	162.6%	0.65%	23.4%
5.Татаас ба урсгал шилжүүлэг	1196.5	2797.5	2570.0	91.9%	0.07%	1.0%
-Нэг удаагийн тэтгэмж,урамшуулал	1196.5	2797.5	2570.0	91.9%	0.07%	100.0%
6.Хөрөнгө оруулалт						
7.Их засвар						

Нийт зарлагаас.
from total EXPENDITURE

EXPENDITURE SECTOR	2000 оны мөн үеийн гүйцэтгэл	2001 оны эхний 8 сар			Нийт зар- лагад эзлэх %	Зарлагад эзлэх % 2001 он
		Төлөв- лөгөө	Гүйцэт- гэл	ТБ %		
04 . Боловсрол	1189921.4	1503042.8	1385627.1	92.2%	35.75%	100.0%
1.Цалин хөлс	634799.4	735072.3	673707.5	91.7%	17.38%	48.6%
2.Нийгмийн даатгалын шимтгэл	105457.9	170217.7	176071.8	103.4%	4.54%	12.7%
3.Эрүүл мэндийн даатгалын хураамж	5416.5	37826.1	7392.1	19.5%	0.19%	0.5%
4.Бараа үйлчилгээний бусад зардал	438267.9	559926.7	525850.9	93.9%	13.57%	38.0%
-гэрэл цахилгаан	67988.9	65797.0	55399.3	84.2%	1.43%	10.5%
-түлш халаалт	250359.1	257622.8	287279.5	111.5%	7.41%	54.6%
-тээвэр шатахуун	6997.2	5543.4	7193.6	129.8%	0.19%	1.4%
-шуудан холбоо	2371.1	3465.3	4151.6	119.8%	0.11%	0.8%
-цэвэр бохир ус	2776.8	8067.0	7396.4	91.7%	0.19%	1.4%
-хичээл практикийн зардал	2970.9	18141.4	5781.0	31.9%	0.15%	1.1%
-хоол	34469.6	83548.8	75494.4	90.4%	1.95%	14.4%
-эм	155.5		95.4		0.00%	0.0%
-нормын хувцасны зардал	312.8	5093.5	1175.2	23.1%	0.03%	0.2%
-эд хогшил худалдан авах	7789.0	3114.3	3757.2	120.6%	0.10%	0.7%
-урсгал зардал	5907.0	11070.6	10424.0	94.2%	0.27%	2.0%
-байрны түрээс						
-ТАХ-ын нэг хүүхдийн сургалт төлбө	26997.6	33125.3	28664.0	86.5%	0.74%	1100.4%
-бусад зардал	29172.4	65337.3	39039.3	59.8%	1.01%	7.4%
5.Татаас ба урсгал шилжүүлэг	5979.7		2604.8		0.07%	100.0%
-Нэг удаагийн тэтгэмж,урамшуулал	5979.7		2604.8		0.07%	100.0%
6.Хөрөнгө оруулалт						
7.Их засвар						
05 . Эрүүл мэнд	765146.7	829662.6	874209.4	105.4%	22.56%	100.0%
1.Цалин хөлс	256711.9	282572.4	303076.9	107.3%	7.82%	34.7%
2.Нийгмийн даатгалын шимтгэл	66740.4	61035.6	85733.6	140.5%	2.21%	9.8%
3.Эрүүл мэндийн даатгалын хураамж	2247.7	13563.4	2227.3	16.4%	0.06%	0.3%
4.Бараа үйлчилгээний бусад зардал	435822.0	470645.9	480410.8	102.1%	12.40%	55.0%
-гэрэл цахилгаан	49042.8	31260.1	34520.5	110.4%	0.89%	7.2%
-түлш халаалт	89930.2	86758.4	88895.2	102.5%	2.29%	18.5%
-тээвэр шатахуун	41876.8	56138.4	56035.9	99.8%	1.45%	11.7%
-шуудан холбоо	4249.9	3774.5	5955.2	157.8%	0.15%	1.2%
-цэвэр бохир ус	2776.2	5133.5	10778.6	210.0%	0.28%	2.2%
-хичээл практикийн зардал	74.0		3141.6		0.08%	0.7%
-хоол	33236.1	41640.1	73453.6	176.4%	1.90%	15.3%
-эм	129208.7	156651.5	128676.1	82.1%	3.32%	26.8%
-нормын хувцасны зардал	8086.3	26199.3	14907.0	56.9%	0.38%	3.1%
-эд хогшил худалдан авах	10098.2	603.5	10858.2	1799.2%	0.28%	2.3%
-урсгал зардал	27910.4	7131.0	9177.8	128.7%	0.24%	1.9%
-байрны түрээс	432.0		532.8		0.01%	0.1%
-ТАХ-ын нэг хүүхдийн сургалт төлбө	11995.0	12975.8	5100.4	39.3%	0.13%	184.7%
-бусад зардал	26905.4	42379.8	38377.9	90.6%	0.99%	8.0%
5.Татаас ба урсгал шилжүүлэг	3624.7	1845.3	2760.8	149.6%	0.07%	100.0%
-Нэг удаагийн тэтгэмж,урамшуулал	3624.7	1845.3	2760.8	149.6%	0.07%	100.0%
6.Хөрөнгө оруулалт						
7.Их засвар						
8.ЭМД-аас санхүүжсэн зардал		152400.0	264684.9	173.7%	6.83%	30.3%

Нийт зарлагаас.
from total EXPENDITURE

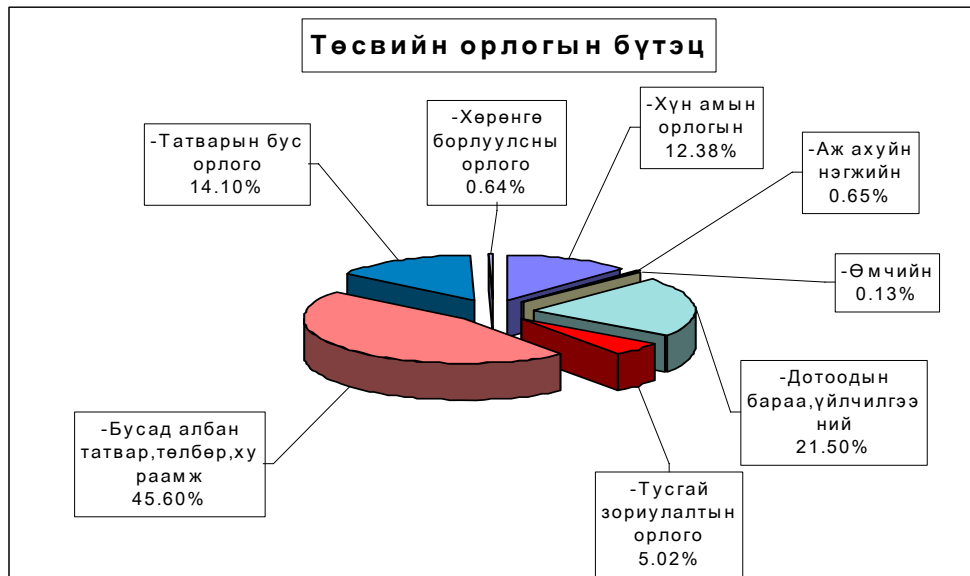
EXPENDITURE SECTOR	2000 оны мөн үеийн гүйцэтгэл	2001 оны эхний 8 сар			Нийт зар- лагад эзлэх %	Зарлагад эзлэх % 2001 он
		Төлөв- лөгөө	Гүйцэт- гэл	ТБ %		
06 . Нийгмийн даатгал,нийгмийн халамж	13347.5	10494.4	9869.6	94.0%	0.255%	100.0%
1.Цалин хөлс	2567.1	2901.2	2623.6	90.4%	0.068%	26.6%
2.Нийгмийн даатгалын шимтгэл	579.6	626.6	580.2	92.6%	0.015%	5.9%
3.Эрүүл мэндийн даатгалын хураамж	20.3	128.0	6.8	5.3%	0.000%	0.1%
4.Бараа үйлчилгээний бусад зардал	9955.5	6272.5	6443.4	102.7%	0.166%	65.3%
-гэрэл цахилгаан	369.9	361.3	554.3	153.4%	0.014%	8.6%
-түлш халаалт	2800.9	2681.2	1600.0	59.7%	0.041%	24.8%
-тээвэр шатахуун	469.1	737.4	245.9	33.3%	0.006%	3.8%
-шуудан холбоо	458.9	464.5	410.4	88.4%	0.011%	6.4%
-цэвэр бохир ус	518.0	214.6	250.0	116.5%	0.006%	3.9%
-хичээл практикийн зардал	36.4					
-хоол	690.4	616.1	1885.1		0.049%	29.3%
-эм	131.0					
-нормын хувцасны зардал						
-эд хогшил худалдан авах	17.0		109.3		0.003%	1.7%
-урсгал зардал	256.0		95.8		0.002%	1.5%
-байрны түрээс						
-ТАХ-ын нэг хүүхдийн сургалт төлбөг	162.6	418.2	550.0	131.5%	0.014%	5.6%
-бусад зардал	4045.3	779.2	742.6	95.3%	0.019%	11.5%
5.Татаас ба урсгал шилжүүлэг	225.0	566.1	215.6	38.1%	0.006%	100.0%
-Нэг удаагийн тэтгэмж,урамшуулал	225.0	566.1	215.6	38.1%	0.006%	100.0%
6.Хөрөнгө оруулалт						
7.Их засвар						
07. Орон сууц,нийтийн аж ахуй	19205.3	14691.1	15738.7	107.1%	0.406%	100.0%
1.Гудамжны гэрэлтүүлэг цэвэрлэгээ	19205.3	14691.1	15738.7	107.1%	0.406%	100.0%
2.Ундааны цэвэр усны хангамж						
08 . Амралт,спорт,соёл урлаг	185565.1	166218.7	167929.2	101.0%	4.333%	100.0%
1.Цалин хөлс	42718.3	44583.1	41678.1	93.5%	1.075%	24.8%
2.Нийгмийн даатгалын шимтгэл	9481.2	9629.9	11436.7	118.8%	0.295%	6.8%
3.Эрүүл мэндийн даатгалын хураамж	156.8	2139.9	483.7	22.6%	0.012%	0.3%
4.Бараа үйлчилгээний бусад зардал	133057.9	109865.8	113624.3	103.4%	2.932%	67.7%
-гэрэл цахилгаан	11918.6	5713.3	9458.2	165.5%	0.244%	8.3%
-түлш халаалт	88008.4	69856.8	63983.9	91.6%	1.651%	56.3%
-тээвэр шатахуун	1694.7	1420.7	1945.5	136.9%	0.050%	1.7%
-шуудан холбоо	698.5	513.4	1151.0	224.2%	0.030%	1.0%
-цэвэр бохир ус	1169.8	2626.3	4241.2	161.5%	0.109%	3.7%
-хичээл практикийн зардал	21.0		20.3		0.001%	0.0%
-хоол	9954.8		8681.9		0.224%	7.6%
-эм						
-нормын хувцасны зардал	1.8	721.9	302.0	41.8%	0.008%	0.3%
-эд хогшил худалдан авах		1855.6	5317.3	286.6%	0.137%	4.7%
-урсгал зардал	953.8	998.9	2023.8	202.6%	0.052%	1.8%
-байрны түрээс						
-ТАХ-ын нэг хүүхдийн сургалт төлбөг	1463.1	2283.6	1350.9	59.2%	0.035%	191.2%
-бусад зардал	17173.4	23875.3	15148.3	63.4%	0.391%	13.3%
5.Татаас ба урсгал шилжүүлэг	150.9		706.4		0.018%	100.0%
- Оюутаны тэтгэлэг	150.9		706.4		0.018%	100.0%
6.Хөрөнгө оруулалт						
7.Их засвар						

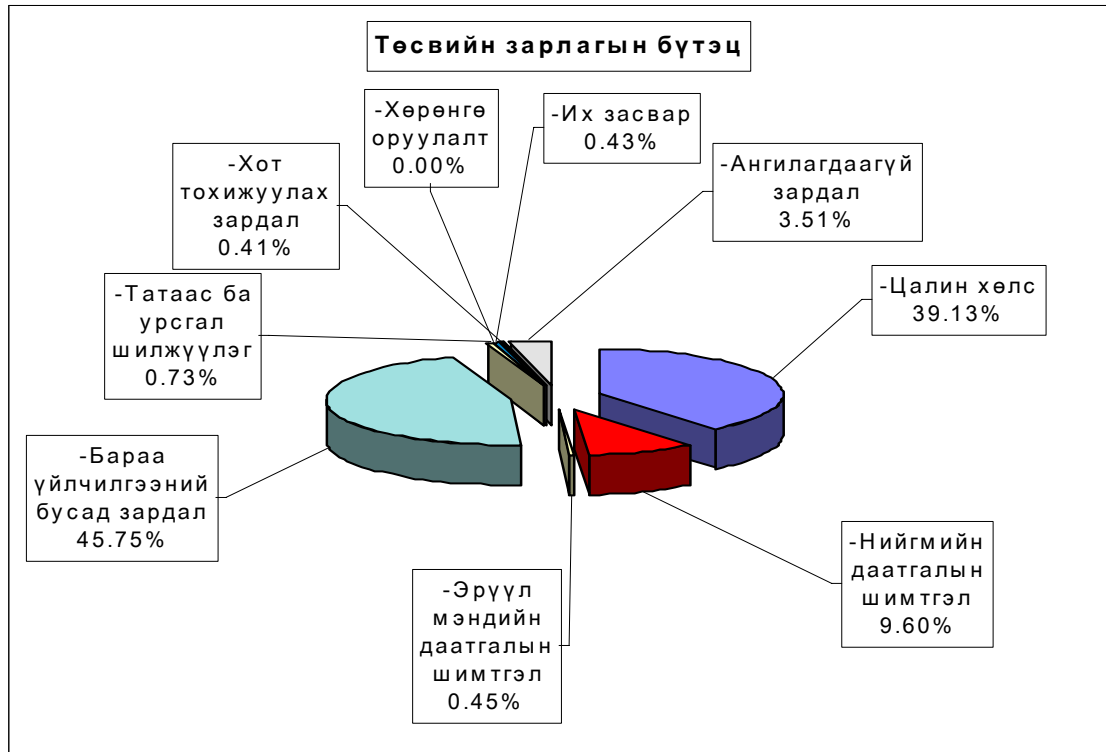
Нийт зарлагаас.
from total EXPENDITURE

EXPENDITURE SECTOR	2000 оны мөн үеийн гүйцэтгэл	2001 оны эхний 8 сар			Нийт зар- лагад эзлэх %	Зарлагад эзлэх % 2001 он
		Төлөв- лөгөө	Гүйцэт- гэл	ТБ %		
10. Ходоо аж ахуй, ой агнуур	22762.8	47745.3	38783.9	81.2%	1.001%	100.0%
1.Цалин хөлс	7195.4	11375.7	11029.4	97.0%	0.285%	28.4%
2.Нийгмийн даатгалын шимтгэл	1697.2	2457.1	2744.0	111.7%	0.071%	7.1%
3.Эрүүл мэндийн даатгалын хураамж		545.9				
4.Бараа үйлчилгээний бусад зардал	13418.2	33038.0	24083.5	72.9%	0.621%	62.1%
-гэрэл цахилгаан	324.8	1197.8	408.3	34.1%	0.011%	1.7%
-түлш халаалт	4638.0	9177.0	5315.4	57.9%	0.137%	22.1%
-тээвэр шатахуун	1940.7	2721.2	2786.7	102.4%	0.072%	11.6%
-шуудан холбоо	293.0	1322.5	649.1	49.1%	0.017%	2.7%
-цэвэр бохир ус	84.3	821.5	100.2	12.2%	0.003%	0.4%
-хичээл практикийн зардал						
-хоол						
-эм	965.9	789.8	152.0	19.2%	0.004%	0.6%
-нормын хувцасны зардал		225.8				
-эд хогшил худалдан авах		8333.7	5975.0	71.7%	0.154%	24.8%
-урсгал зардал	1202.3		4833.3		0.125%	20.1%
-байрны түрээс						
-ТАХ-ын нэг хүүхдийн сургалт төлбө		1026.7				
-бусад зардал	3969.2	7422.0	3863.5	52.1%	0.100%	16.0%
5.Татаас ба урсгал шилжүүлэг	452.0	328.6	927.0	282.1%	0.024%	100.0%
-Нэг удаагийн тэтгэмж,урамшуулал	452.0	328.6	927.0	282.1%	0.024%	100.0%
6.Хөрөнгө оруулалт						
7.Их засвар						
12. Тээвэр ,Холбоо						
1. Хотын нийтийн тээврийн зардал						
13.. Байгаль хамгаалах болон ус цаг уур	46857.8	38271.4	40205.1	105.1%	1.037%	100.0%
1.Цалин хөлс	31660.3	23789.2	24778.5	104.2%	0.639%	61.6%
2.Нийгмийн даатгалын шимтгэл	5160.7	5138.4	5352.2	104.2%	0.138%	13.3%
3.Эрүүл мэндийн даатгалын хураамж	78.0	1141.7	1189.3	104.2%	0.031%	3.0%
4.Бараа үйлчилгээний бусад зардал	9948.8	8202.1	8885.1	108.3%	0.229%	22.1%
-гэрэл цахилгаан	585.5	810.5	472.3	58.3%	0.012%	5.3%
-түлш халаалт	361.9	779.1	185.1	23.8%	0.005%	2.1%
-тээвэр шатахуун	1052.1	538.8	650.3	120.7%	0.017%	7.3%
-шуудан холбоо	4051.8	2286.8	1653.3	72.3%	0.043%	18.6%
-цэвэр бохир ус	9.0	226.2	40.7	18.0%	0.001%	0.5%
-хичээл практикийн зардал						
-хоол						
-эм						
-нормын хувцасны зардал		87.8	41.0	46.7%	0.001%	0.5%
-эд хогшил худалдан авах						
-урсгал зардал			160.8		0.004%	1.8%
-байрны түрээс						
-ТАХ-ын нэг хүүхдийн сургалт төлбө	1008.0	1141.8	671.8	58.8%	0.017%	7.6%
-бусад зардал	2880.5	2331.1	5009.8	214.9%	0.129%	56.4%
5.Татаас ба урсгал шилжүүлэг	10.0					
-Нэг удаагийн тэтгэмж,урамшуулал	10.0					
6.Хөрөнгө оруулалт						
7.Их засвар						

Нийт зарлагаас.
from total EXPENDITURE

EXPENDITURE SECTOR	2000 оны мөн үеийн гүйцэтгэл	2001 оны эхний 8 сар			Нийт зар- лагад эзлэх %	Зарлагад эзлэх % 2001 он
		Төлөв- лөгөө	Гүйцэт- гэл	ТБ %		
14. Эдийн засгийн бусад	10511.4	15709.1	18229.0	116.0%	0.470%	100.0%
1.Цалин хөлс	5141.6	6582.7	5561.6	84.5%	0.143%	30.5%
2.Нийгмийн даатгалын шимтгэл	731.5	1421.7	1499.5	105.5%	0.039%	8.2%
3.Эрүүл мэндийн даатгалын хураамж	20.1	315.9				
4.Бараа үйлчилгээний бусад зардал	4618.2	7388.8	11147.9	150.9%	0.288%	61.2%
-гэрэл цахилгаан			6.5		0.000%	0.1%
-түлш халаалт		1178.5				
-тээвэр шатахуун	589.7	977.7	1044.1	106.8%	0.027%	9.4%
-шуудан холбоо	50.8	376.9	242.8	64.4%	0.006%	2.2%
-цэвэр бохир ус						
-хичээл практикийн зардал						
-хоол		2053.7	1695.6	82.6%	0.044%	15.2%
-эм						
-нормын хувцасны зардал						
-эд хогшил худалдан авах			116.5		0.003%	1.0%
-урсгал зардал			602.3		0.016%	5.4%
-байрны түрээс						
-ТАХ-ын нэг хүүхдийн сургалт төлбөг			32.0		0.001%	160.0%
-бусад зардал	3977.7	2802.0	7408.1	264.4%	0.191%	66.5%
5.Татаас ба урсгал шилжүүлэг			20.0		0.001%	100.0%
-Нэг удаагийн тэтгэмж,урамшуулал			20.0		0.001%	100.0%
6.Хөрөнгө оруулалт						
7.Их засвар						
14. Ангилалдаагүй зардал	144679.7	62765.8	136033.0	216.7%	3.510%	100.0%
1. Нөөц хөрөнгө	13715.0	11314.7	23336.5	206.2%	0.602%	17.2%
2.Хуваарилагдаагүй зардал	130964.7	51451.1	112696.5	219.0%	2.908%	82.8%





Орон нутгийн төсвийн орлого 910,8 сая ₮ болж төлөвлөгөө 118,3 хувиар биелэгдэж, төсвийн зарлага 2472,6 сая ₮-г хүрч орлогоос давсан зарлага 1561,8 сая ₮ болов. Орон нутгийн төсвийн орлогын төлөвлөгөөг дүнгээр нь Бүрэн, Алтанбулаг, Эрдэнэсант, Цээл, Баян-Өнжүүл, Баянжаргалан, Аргалант, Дэлгэрхаан, Сүмбэр, Баянхангай, Архуст, Өндөрширээт, Баян, Угтаал, Баянцогт, Баянцагаан сумд 11,8 саяас 355,7 мянган ₮-өөр тасалдууллаа.

Орон нутгийн төсвийн орлого, зарлагыг сумдаар.
 LOCAL BUDGET, EXPENDITURE SOMS, as of first 8 months, thous tog

Soms	ОРЛОГО, REVENUE			ЗАРЛАГА, EXPENDITURE			НИЙТ ДҮНД ЭЗЛЭХ ХУВЬ		Орлогыг Зарлагад	Сумдад өгсөн дотац
	Жилийн эхнээс			Жилийн эхнээс			Орлогод	Зарлагад		
	Төлөвлөгөө	Гүйцэтгэл	ТБ хувь	Төлөвлөгөө	Гүйцэтгэл	ТБ хувь				
АБ	23800.0	13875.4	58.3%	58902.8	58131.7	98.7%	0.87%	1.50%	23.87%	45988.2
АР	12444.0	8010.4	64.4%	86979.6	84298.3	96.9%	0.50%	2.18%	9.50%	69471.8
АТ	9581.0	7624.7	79.6%	58523.4	54181.3	92.6%	0.48%	1.40%	14.07%	44417.4
БС	42910.4	70490.6	164.3%	122878.3	137137.5	111.6%	4.44%	3.54%	51.40%	70649.6
БА	15206.1	13700.1	90.1%	60095.3	59436.0	98.9%	0.86%	1.53%	23.05%	40990.8
БД	7545.0	7647.1	101.4%	67584.3	63010.1	93.2%	0.48%	1.63%	12.14%	50566.3
БЖ	11918.8	6667.7	55.9%	59852.5	53395.3	89.2%	0.42%	1.38%	12.49%	41024.1
БӨ	15899.3	9625.3	60.5%	44627.7	46994.2	105.3%	0.61%	1.21%	20.48%	32000.0
БХ	11113.2	8099.4	72.9%	57246.7	54045.9	94.4%	0.51%	1.39%	14.99%	44367.7
БЦ	11130.5	10774.8	96.8%	43912.9	49615.5	113.0%	0.68%	1.28%	21.72%	31050.9
БТ	12932.0	12515.4	96.8%	72935.2	74806.7	102.6%	0.79%	1.93%	16.73%	54400.7
БЧ	19331.2	28992.2	150.0%	99367.8	104591.5	105.3%	1.83%	2.70%	27.72%	78859.2
БН	24922.0	30026.4	120.5%	96110.0	95121.2	99.0%	1.89%	2.45%	31.57%	56160.0
БҮ	23408.0	11568.7	49.4%	50697.5	51420.2	101.4%	0.73%	1.33%	22.50%	38679.0
ДХ	7938.1	3786.5	47.7%	45487.7	43613.9	95.9%	0.24%	1.13%	8.68%	34400.0
ЖА	38021.4	38620.8	101.6%	117758.2	114572.2	97.3%	2.43%	2.96%	33.71%	73575.2
ЗА	65192.8	93595.9	143.6%	95976.0	94476.6	98.4%	5.90%	2.44%	99.07%	
ЛҮ	31304.6	31968.5	102.1%	78610.8	86005.4	109.4%	2.01%	2.22%	37.17%	48993.3
ММ	18352.4	19660.9	107.1%	65457.1	58296.6	89.1%	1.24%	1.50%	33.73%	37695.6
ӨШ	9906.4	8360.0	84.4%	69680.5	62030.8	89.0%	0.53%	1.60%	13.48%	45974.9
СҮ	10747.3	6681.9	62.2%	58077.7	57345.0	98.7%	0.42%	1.48%	11.65%	46874.9
СЭ	27364.0	44700.3	163.4%	67700.4	67655.7	99.9%	2.82%	1.75%	66.07%	32710.3
УГ	23727.0	23010.3	97.0%	90897.9	92503.6	101.8%	1.45%	2.39%	24.88%	70213.0
ЦЭ	36389.4	28235.5	77.6%	107000.2	98898.6	92.4%	1.78%	2.55%	28.55%	70985.9
ЭР	29179.7	32905.1	112.8%	75433.4	89333.4	118.4%	2.07%	2.30%	36.83%	51214.0
ЭС	32759.7	24326.9	74.3%	110578.1	109112.1	98.7%	1.53%	2.82%	22.30%	79978.0
ЗМ	196844.5	315336.8	160.2%	503020.4	512536.7	101.9%	19.87%	13.22%	61.52%	299487.3
ТӨ	338950.0	676397.1	199.6%	1252313.2	1403208.5	112.0%	42.62%	36.20%	48.20%	1108937.3
ОНД	769868.8	910807.6	118.3%	2465392.4	2472566.0	100.3%	57.38%	63.80%	36.84%	1590728.1
ДҮН	1108818.8	1587204.7	143.1%	3717705.6	3875774.5	104.3%	100.00%	100.00%	40.95%	2699665.4

Төсвийн зарлагыг сумдаар.
EXPENDITURE SOMS, as of flrst 8 months, thous tog

Soms	З А Р Л А Г А , EXPENDITURE			НИЙТ ЗАРЛАГААС			
	Жилийн эхнээс			Цалин	Зарла гад эз %	НДШ, ЭМД	бараа үйлч бусад
	Төлөвлөгөө	Гүйцэтгэл	ТБ хувь				
АБ	58902.8	58131.7	98.7%	29510.5	50.76%	5750.5	22870.7
АР	86979.6	84298.3	96.9%	27599.6	32.74%	9498.2	47200.5
АТ	58523.4	54181.3	92.6%	26313.8	48.57%	5264.3	22603.2
БС	122878.3	137137.5	111.6%	56244.4	41.01%	20324.2	60568.9
БА	60095.3	59436.0	98.9%	31116.2	52.35%	6486.3	21833.5
БД	67584.3	63010.1	93.2%	23657.9	37.55%	5619.1	33733.1
БЖ	59852.5	53395.3	89.2%	25523.6	47.80%	6155.7	21716.0
БӨ	44627.7	46994.2	105.3%	22574.5	48.04%	4733.2	19686.5
БХ	57246.7	54045.9	94.4%	22598.0	41.81%	6675.1	24772.8
БЦ	43912.9	49615.5	113.0%	26606.0	53.62%	5911.7	17097.8
БТ	72935.2	74806.7	102.6%	30116.5	40.26%	10787.8	33902.4
БЧ	99367.8	104591.5	105.3%	45438.8	43.44%	8528.2	50624.5
БН	96110.0	95121.2	99.0%	41191.3	43.30%	11934.2	41995.7
БҮ	50697.5	51420.2	101.4%	29737.7	57.83%	6761.5	14921.0
ДХ	45487.7	43613.9	95.9%	24821.2	56.91%	4149.3	14643.4
ЖА	117758.2	114572.2	97.3%	58610.9	51.16%	18542.9	37418.4
ЗА	95976.0	94476.6	98.4%	34843.2	36.88%	6755.5	52877.9
ЛҮ	78610.8	86005.4	109.4%	49634.6	57.71%	10274.2	26096.6
ММ	65457.1	58296.6	89.1%	26556.0	45.55%	8008.3	23732.3
ӨШ	69680.5	62030.8	89.0%	26883.1	43.34%	7626.7	27521.0
СҮ	58077.7	57345.0	98.7%	24024.3	41.89%	12159.3	21161.4
СЭ	67700.4	67655.7	99.9%	19482.7	28.80%	4769.7	43403.3
УГ	90897.9	92503.6	101.8%	47924.6	51.81%	8370.1	36208.9
ЦЭ	107000.2	98898.6	92.4%	49302.4	49.85%	15207.7	34388.5
ЭР	75433.4	89333.4	118.4%	31831.9	35.63%	11629.0	45872.5
ЭС	110578.1	109112.1	98.7%	48095.4	44.08%	18621.7	42395.0
ЗМ	503020.4	512536.7	101.9%	181416.3	35.40%	49218.6	281901.8
ТӨ	1252313.2	1403208.5	112.0%	454822.6	32.41%	99494.9	848891.0
ОНД	2465392.4	2472566.0	100.3%	1061655.4	42.94%	289763.0	1121147.6
ДҮН	3717705.6	3875774.5	104.3%	1516478.0	39.13%	389257.9	1970038.6

Төсвийн зарлага төсөвт байгууллагаар.

EXPENDITURE Government organization, as of first 8 months,
thous tog (мян-төг)

	З А Р Л А Г А , EXPENDITURE			НИЙТ ЗАРЛАГААС				ОЛГОСОН ТАГААС
	Жилийн эхнээс			Цалин	Зарлагад эзлэх %	НДШ, ЭМД	бараа үйлч бусад	
	Төлөв	Гүйцэт	ТБ хувь					
ИТХ	10876.7	10224.8	94.0%	4686.0	45.8%	602.2	4936.6	10259.0
ЗДГГ	145094.7	187214.3	129.0%	48840.3	26.1%	11919.7	126454.3	153593.6
ТХШХ	7030.1	7857.3	111.8%	3714.7	47.3%	991.3	3151.3	8910.4
СТАТ-К	5212.9	4454.6	85.5%	3221.3	72.3%	833.1	400.2	4454.6
Хүү сув-л	25694.5	19941.2	77.6%	5534.1	27.8%	881.0	13526.1	21271.2
Болов тов	11672.6	10676.4	91.5%	5348.7	50.1%	1175.0	4152.7	10676.5
Алт Сург	25467.4	23874.9	93.7%	12359.4	51.8%	6041.5	5474.0	23532.2
Нэ-эмнэл	325060.5	332584.1	102.3%	113451.7	34.1%	31670.3	187462.1	194217.9
ЭМГазар	65635.5	70505.8	107.4%	31073.1	44.1%	9748.3	29684.4	66298.4
Өв-Жанч	64488.7	104001.3	161.3%	12634.3	12.1%	7212.4	84154.6	11634.8
ЭАХСХА	16617.5	17721.2	106.6%	8259.4	46.6%	1959.8	7502.0	16128.0
ХЖХ	29537.2	29513.5	99.9%	7391.7	25.0%	2070.8	20051.0	32666.9
Музей	15784.5	10840.5	68.7%	3970.1	36.6%	1363.2	5507.2	12510.8
Ном сан	23422.5	19451.1	83.0%	3698.3	19.0%	976.3	14776.5	19096.5
БТСТөв	40058.2	40342.2	100.7%	6656.7	16.5%	1930.7	31754.8	54325.5
Өг-Зус	6848.6	12827.3	187.3%	1165.5	9.1%	400.0	11261.8	7863.2
Цаг уур	38344.2	40205.1	104.9%	24778.5	61.6%	6541.5	8885.1	38847.3
Хүү-байг	3979.3	4015.4	100.9%	757.7	18.9%	114.1	3143.6	3500.0
НУГазар		5607.7		2786.2	49.7%	598.0	2223.5	
СХЗТөв	4550.7	8605.9	189.1%	2017.7	23.4%	787.4	5800.8	
Цагдаа	171772.9	198442.4	115.5%	108243.2	54.5%	5559.7	84639.5	172078.3
Гал	39783.5	38314.6	96.3%	21022.2	54.9%	1958.2	15334.2	37828.7
БГТСалб	20208.4	21300.4	105.4%	9558.8	44.9%	829.4	10912.2	21300.4
ХААГаз	41238.7	38783.9	94.0%	11029.4	28.4%	2744.0	25010.5	41690.0
Ахмад	1157.8	1198.4	103.5%	612.0	51.1%	6.8	579.6	1324.0
Халамж	9550.3	8671.2	90.8%	2011.6	23.2%	580.2	6079.4	8896.1
Нооц сан	15551.7	23336.5	150.1%				23336.5	23336.5
Гад А/Х	7419.0	11151.4	150.3%				11151.4	11151.4
ХО,Их Зас	61516.0	84937.0	138.1%				84937.0	84937.0
Ангил-гүй	18738.6	16608.1	88.6%				16608.1	16608.1
ДҮН	1252313.2	1403208.5	112.0%	454822.6	32.4%	99494.9	848891.0	1108937.3

Монго, Зээл, Хадгаламж.

Монгол шуудан банкны салбар, ХАА-н банкны УБ төв салбарын харьяа тооцооны төвийн дүнгээр оны эхний 8 сарын байдлаар кассын орлого **2314,8** сая ₮, кассын зарлага **2332,5** сая ₮ болж, гүйлгээнд **23,5** сая ₮ байгаа нь өмнөх сараас **22,0** хувиар буурчээ.

Банкны кассын орлого, зарлага.

REVENUE, EXPENDITURE, BANK OF CASH mln tog (сая-төг)

	Банкны кассын						Орлого % Зарлага Revenue to expenditure ratio, %
	Орлого revenue			Зарлага expenditure			
	Системийн банкны зузаат- гал	Бусад цэвэр орлого	Дүн Total	Системийн банкнид шилжүүл- сэн	Бусад цэвэр зарлага	Дүн Total	
Салбар, тооцооны кассуудын дүн Total bank	1493.0	485.9	2314.8	0.0	2216.7	2332.5	99.2%
-ХАА-н банкны тооцооны төв Agriculture Bank	1493.0	485.9	1978.9	-	1975.6	1975.6	100.2%
-Мон-шуудан банкны салбар Post Givo Bank	0.0	335.9	335.9	115.8	241.1	356.9	94.1%

Хөдөө аж ахуйн банкны тооцооны төв, Монгол шуудан банкны салбарууд аж ахуйн нэгж, байгууллагуудад жижиг худалдааг дэмжих үүднээс зээл олгож, 8 сарын эцсийн байдлаар зээлийн өрийн үлдэгдэл **61,0** сая ₮ болж, өмнөх сараас **3,4** сая ₮-өөр нэмэгдлээ.

Зээл (сая-төг)

REMAINDER OF LOANS OUTSTANDING ,
at the end of month, mln tog

	зээлийн өрийн үлдэгдэл Loans outstandine			
	2001 01-01	2001 04-01	2001 07-01	2001 09-01
	Салбар, тооцооны кассуудын дүн Total bank	0.0	6.6	39.5
-ХАА-н банкны тооцооны төв Agriculture Bank	0.0	6.6	39.5	43.5
-Мон-шуудан банкны салбар Post Givo Bank	0.0	0.0	16.5	17.5

Иргэдийн хувийн хадгаламжинд 08-р сарын 30-ний байдлаар **67,7** сая ₮ байгаа нь өмнөх сарынхаас **2,4** хувь буюу **1,6** сая ₮-өөр өсчээ.

Иргэдийн хадгаламжийн үлдэгдэл, хүү (сая, төгрөгөөр)
REMAINDER OF INDIVIDUAL DEPOSITS, RATE mln tog, by months %

	Хадгаламжийн үлдэгдэл Remainder deposits				Хадгаламжийн хүүний сарын дундаж хувь	
	2000 оны		2001 оны		Хуга- цаатай	Хуга- цаагүй
	01-01	12-30	07-01	09-01		
Салбар, тооцооны кассуудын дүн Total bank	0.0	33.0	65.3	67.7		
-ХАА-н банкны тооцооны төв Agriculture Bank		23.1	15.5	16.2	0.8	0.4
-Мон-шуудан банкны салбар Post Givo Bank		9.9	49.8	51.5	1.3	0.4

Нийгмийн даатгал

Нийгмийн даатгалын байгууллагын мэдээгээр оны эхний 8 сард НДШ-ийн орлого 872.1 сая ₮ болж төлөвлөгөө 84.5 хувь биелэв.

Утгаал, Заамар, Сэргэлэн, Баяндэлгэр, Цээл, Борнуур, Баянчандмань, Дэлгэрхаан, Бүрэн, Архуст, Аргалант, Баян-Өнжүүл, Баян, Баянцагаан, Жаргалант, Батсүмбэр, Лүн, Эрдэнэсант зэрэг сумдууд НДШ-ийн орлогын төлөвлөгөөг 70.1-1.4 хувиар тасалдуулав.

Тэтгэвэр, тэтгэмжинд 1461.7 сая ₮ олгож, олголтын хувь 96.7 болов.

Нийгмийн даатгалын сангийн орлого, зарлага

8-р сарын байдлаар

(мянган ₮)	НДШ-ийн орлого			Олгосон тэтгэвэр, тэтгэмж					ЭМД-ын гэрээт санхүүжилт		
	Төлөвлөгөө	Гүйцэтгэл	Хувь	Өгсөн татаас	Орлого бүл	Тэтгэвэр		Хувь	Олгох	Олгосон	Хувь
						Олгох	Олгосон				
Алтанбулаг	14700.0	19338.0	131.6%	31000.0	50338.0	52697.4	49697.4	94.3%	3800.0	3800.0	100.0%
Аргалант	16400.0	11544.0	70.4%	17500.0	29044.0	27225.8	27225.8	100.0%	3328.0	3328.0	100.0%
Архуст	11733.3	9632.2	82.1%	22500.0	32132.2	30340.6	30340.6	100.0%	3328.0	3328.0	100.0%
Батсүмбэр	29200.0	28797.7	98.6%	65000.0	93797.7	100065.5	94465.5	94.4%	6000.0	6000.0	100.0%
Баян	32800.0	22350.2	68.1%	18000.0	40350.2	40417.9	40417.9	100.0%	5328.0	5328.0	100.0%
Баяндэлгэр	16666.7	10500.0	63.0%	17000.0	27500.0	28534.3	27034.3	94.7%	3328.0	3328.0	100.0%
Баянжаргалан	8900.0	10520.0	118.2%	17000.0	27520.0	25141.2	25141.2	100.0%	3000.0	3000.0	100.0%
Баян-Өнжүүл	10866.7	9323.2	85.8%	27000.0	36323.2	37608.1	35608.1	94.7%	2664.0	2664.0	100.0%
Баянхангай	8566.7	11446.0	133.6%	14500.0	25946.0	22911.1	22911.1	100.0%	2776.0	2776.0	100.0%
Баянцагаан	11200.0	9135.2	81.6%	29000.0	38135.2	39978.5	37978.5	95.0%	4664.0	4664.0	100.0%
Баянцогт	13500.0	16016.7	118.6%	27000.0	43016.7	44576.9	42576.9	95.5%	5328.0	5328.0	100.0%
Баянчандмань	27166.7	22352.0	82.3%	33000.0	55352.0	58344.2	54344.2	93.1%	4664.0	4664.0	100.0%
Борнуур	29466.7	21071.8	71.5%	46000.0	67071.8	72834.5	67834.5	93.1%	6000.0	6000.0	100.0%
Бүрэн	14833.3	10500.0	70.8%	41000.0	51500.0	50240.4	50240.4	100.0%	4000.0	4000.0	100.0%
Дэлгэрхаан	11200.0	8400.0	75.0%	22000.0	30400.0	31204.7	29304.7	93.9%	3328.0	3328.0	100.0%
Жаргалант	40133.3	37393.4	93.2%	47000.0	84393.4	90991.3	83991.3	92.3%	6664.0	6664.0	100.0%
Заамар	196866.7	104279.0	53.0%	0.0	104279.0	69484.2	69484.2	100.0%	6664.0	6664.0	100.0%
Лүн	23200.0	21987.0	94.8%	18000.0	39987.0	41248.4	39248.4	95.2%	6664.0	6664.0	100.0%
Мөнгөнморьт	14100.0	14609.5	103.6%	18000.0	32609.5	34495.0	32495.0	94.2%	4664.0	4664.0	100.0%
Өндөрширээт	9166.7	11420.4	124.6%	21000.0	32420.4	34341.4	32341.4	94.2%	5664.0	5664.0	100.0%
Сүмбэр	13766.7	16243.6	118.0%	12500.0	28743.6	28576.9	28576.9	100.0%	5328.0	5328.0	100.0%
Сэргэлэн	17733.3	9200.0	51.9%	26000.0	35200.0	34790.9	34790.9	100.0%	3000.0	3000.0	100.0%
Утгаал	35200.0	10526.7	29.9%	47000.0	57526.7	59525.0	57525.0	96.6%	6000.0	6000.0	100.0%
Цээл	43500.0	22994.0	52.9%	26000.0	48994.0	50808.4	47808.4	94.1%	5664.0	5664.0	100.0%
Эрдэнэ	16133.3	20200.0	125.2%	34000.0	54200.0	53990.7	53990.7	100.0%	4664.0	4664.0	100.0%
Эрдэнэсант	28933.3	27410.2	94.7%	41000.0	68410.2	75659.0	70659.0	93.4%	6664.0	6664.0	100.0%
Зуунмод	336466.7	354906.2	105.5%	34000.0	388906.2	275660.5	275660.5	100.0%	144000.0	144000.0	100.0%
Рашаан сувилал									23200.0	23200.0	100.0%
Хорих, цэрэг									15224.0	15224.0	100.0%
Дүн	1032400.1	872097.0	84.5%	752000.0	1624097.0	1511692.8	1461692.8	96.7%	305600.0	305600.0	100.0%
2000-08 сар											
Дүн	1024800.0	710107.7	69.3%	774400.0	1484507.7	1424000.0	1132279.0	79.5%	322567.2	251191.6	77.9%

Нийгмийн халамж

Нийгмийн халамж үйлчилгээний төвийн мэдээгээр оны эхний 8 сард сумдад нийт **338.9** сая ₮-ийн санхүүжилт хийгдэж, нийгмийн халамжийн тэтгэвэр, тэтгэмжийн олголт **100.0** хувь биелэв.

Нийгмийн халамжийн сангийн 2001 оны
08-р сарын санхүүжилтийн мэдээ.

(мянган-₮)

Сум	Хуваарилагдсан санхүүжилт	Нийгмийн халамжийн үйлчилгээнд зарцуулсан санхүүжилт	Олголтын хувь
Алтанбулаг	10900.0	10900.0	100.0%
Аргалант	7703.0	7703.0	100.0%
Архуст	8830.0	8830.0	100.0%
Батсүмбэр	20539.0	20539.0	100.0%
Баян	9406.0	9406.0	100.0%
Баяндэлгэр	10734.0	10734.0	100.0%
Баянжаргалан	6555.0	6555.0	100.0%
Баян-Өнжүүл	8764.0	8764.0	100.0%
Баянхангай	6674.0	6674.0	100.0%
Баянцагаан	12172.0	12172.0	100.0%
Баянцогт	10534.0	10534.0	100.0%
Баянчандмань	10406.0	10406.0	100.0%
Борнуур	13805.9	13805.9	100.0%
Бүрэн	12056.0	12056.0	100.0%
Дэлгэрхаан	9965.0	9965.0	100.0%
Жаргалант	17677.0	17677.0	100.0%
Заамар	13197.0	13197.0	100.0%
Лүн	8813.0	8813.0	100.0%
Мөнгөнморьт	7988.0	7988.0	100.0%
Өндөрширээт	7164.0	7164.0	100.0%
Сүмбэр	8842.0	8842.0	100.0%
Сэргэлэн	8214.0	8214.0	100.0%
Угтаал	12587.0	12587.0	100.0%
Цээл	10022.0	10022.0	100.0%
Эрдэнэ	12939.0	12939.0	100.0%
Эрдэнэсант	20122.0	20122.0	100.0%
Зуунмод	52292.0	52292.0	100.0%
Аймгийн дүн	338900.9	338900.9	100.0%
2000-08-сар	352774.0	341151.0	96.7%



Ү н э , т а р и ф

а. Аймгийн төвд 2001 оны 8-р сард бараа үйлчилгээний үнэ тариф 2000 оны 12-р сарын 31-ныхтай харьцуулахад **5,48 %**, 2000 оны 8-р сарынхаас **3,73 %**-иар тус тус өслөө. Харин 2001 оны 8-р сард бараа үйлчилгээний үнэ тариф дундажаар **1,44** хувиар буурсан нь өмнөх сарын бууралтын хувиас **0,04** нэгжээр буурлаа.

Хэрэглээний бараа, үйлчилгээний үнийн индекс, 2001.VIII
Consumer price index of certain goods and services, 2001.VIII

/аймгийн төвд/		БҮЛЭГ	GROUP	хувь - percentage		
				2001-08/ 2000-12	2001-08/ 2000-08	2001-08/ 2001-07
		Хүнсний бараа	Foodstuffs	109.30	106.72	95.77
ү	Гурил, гурилан бүтээгдэхүүн	Flour and flour products	103.46	108.72	103.62	
ү	Мах, махан бүтээгдэхүүн	Meat and meat products	127.53	127.64	83.29	
н	Сүү, сүүн бүтээгдэхүүн	Milk and dairy products	74.60	44.31	103.52	
э	Саахар, чихэр, цай, жимс	Sugar, candy, tea, fruits	103.70	92.96	95.05	
э	Төмс, хүнсний ногоо	Potatoes and vegetables	100.53	96.68	83.74	
с	Хүнсний бусад бараа	Other foodstuffs	105.10	106.55	99.86	
	Архи, ундаа, тамхи	Alcohol and tobacco	125.44	121.05	102.81	
		Хувцас, гутал, бөс бараа	Clothing, footwear and cloth	99.33	97.13	103.53
ү	Эрэгтэй хүний хувцас	Men's clothing	98.16	86.20	103.40	
ү	Эмэгтэй хүний хувцас	Women's clothing	93.88	82.74	100.31	
н	Хүүхдийн хувцас	Children's clothing	105.49	105.04	103.50	
ээ	Бүх төрлийн гутал	Footwear	100.69	107.09	106.23	
с	Хөвөн, бөс бараа	Cloth	104.75	115.16	96.14	
		Орон сууц, түйш, цахилгаан	Housing, heating, electricity	112.59	103.47	100.17
		Гэр ахуйн бараа	Household goods	99.50	97.27	99.19
		Эм тариа, эмнэлгийн үйлчилгээ	Medical care and services	101.73	99.85	97.62
		Тээвэр, холбооны үйлчилгээ	Transport and communication	105.69	106.27	99.79
		Соёл, боловсролын бараа үйлчилгээ	Cultural goods and recreation	100.13	99.62	99.72
		Бусад бараа, үйлчилгээ	Other goods and services	99.17	109.17	99.58
		Ерөнхий (нийт) индекс	Overall index	105.48	103.73	98.56

Энэ сард хүнсний гол нэр төрлийн бүтээгдэхүүн **хонь, үхрийн мах, дотор мах, хиама, цоцгийн тос, хуурай сүү, ирис чихэр, алим, төмс, байцаа, лууван, манжин, бөөрөнхий сонгино, шилтэй өргөст хэмх, цуу, ноосон өмд, хүүхдийн ноосон цамц, хятад торго, хивс, ор хонжлийн даавуу, барааны саван, амшиллил, иж могоцикл, сагсны бөмбөг, нүүрний тос зэрэг 25** нэрийн хүнсний болон өргөн хэрэгцээт бараа үйлчилгээний үнэ, тариф буурсан нь ерөнхий индекс **1,44** нэгжээр буурахад нөлөөлөв. Хүнсний барааны бүлгээс хэрэглээнд өндөр жин эзэлдэг үхэр, хонины мах, дотор мах, хиама, төмс, хүнсний ногоо, хуурай сүүний үнэ **5,0-33,3** хувиар буурсан нь хүнсний барааны бүлгийн индекс **4,23** хувиар буурахад нөлөөлжээ.

Мөн энэ хугацаанд цагаан будаа, 1-р гурил, өөхөн тос, шингэн сүү, элсэн чихэр, архи, жинсэн өмд, срочка цамц, эрэгтэй хүний футболка, оймс, трико, хүүхдийн жинсэн өмд, хүүхдийн ноосон өмд, хүүхдийн трусы, эрэгтэй хүний зуны ширэн ботинк, эмэгтэй хүний хавар намрын богино түрийтэй гутал, эрэгтэй хүүхдийн өвлийн ширэн гутал, эмэгтэй хүүхдийн туфли, гэрийн цагаан бүрээс, угаалгын нунтаг, чийдэнгийн шил, телефон ашиглалтын сарын хөлс зэрэг **22** нэрийн хүнсний болон өргөн хэрэгцээт бараа үйлчилгээний үнэ, тариф **өслөө**.

Тов аймгийн өргөн хэрэглээний бараа, үйлчилгээний үнийн ИНДЕКС
Consumer price index of selected goods and services in tov

(Аймгийн төвд)

(2001 оны 08-р сарын байдлаар)

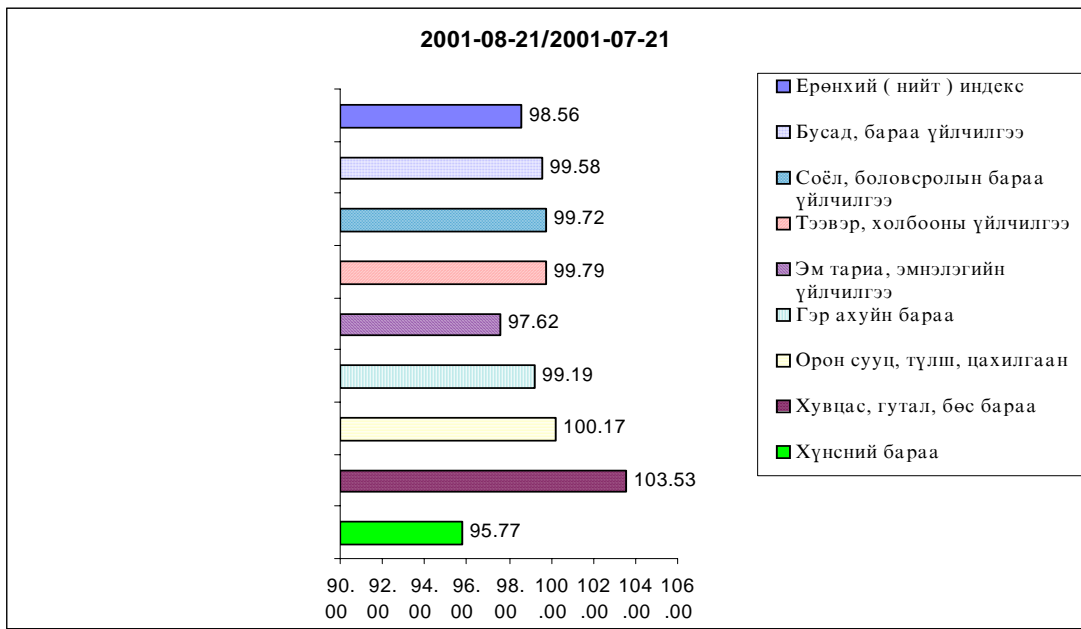
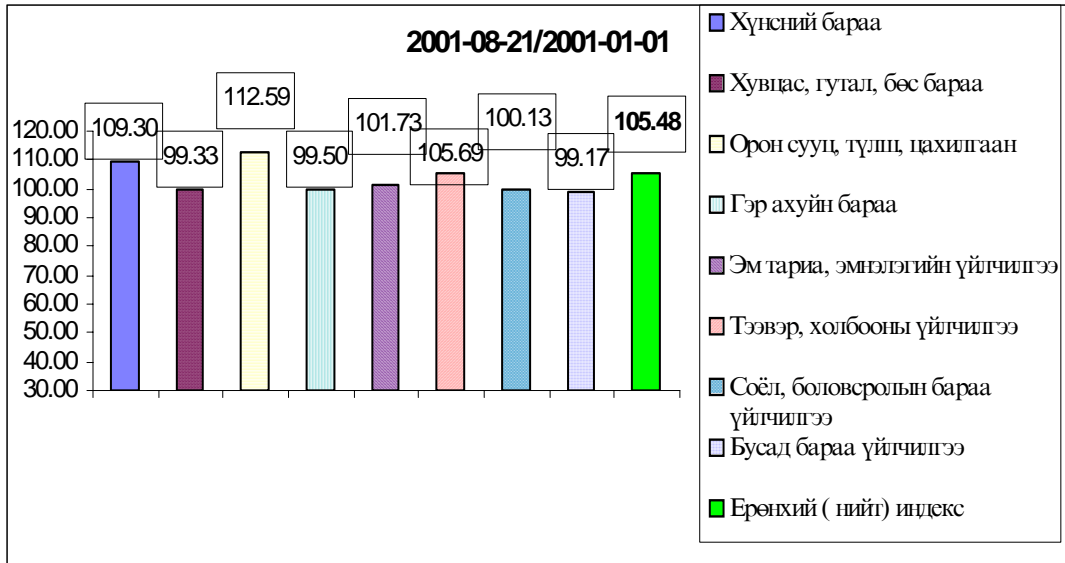
бараа, үйлчилгээний нэр төрөл, хэмжих нэгж	2001-08/ 2000-12	2001-08/ 2000-08	2001-08/ 2001-07
1. Гурил, 1-р зэрэг, кг	103.03	110.84	106.25
2. Гурил, 2-р зэрэг, кг	100.00	100.00	100.00
3. Талх, орон нутгийн, ш	100.00	104.76	100.00
4. Гурилан боов, кг	100.00	106.67	100.00
5. Гоймон, 250 гр	107.14	114.80	100.00
6. Жигнэмэг, 100 гр,	95.24	99.77	100.00
7. Цагаан будаа, кг	115.38	115.38	102.27
8. Шар будаа, кг	106.06	106.06	100.00
9. Хонины мах, 1-р зэрэг, кг	132.35	136.25	81.82
10. Үхрийн мах, 2-р зэрэг, кг	116.44	103.68	85.00
11. Дотор мах, 1 гүзээ	166.67	222.22	66.67
12. Хиам, чанасан, кг	95.24	99.77	90.91
13. Өөхөн тос, кг	133.33	177.78	120.00
14. Шингэн сүү, л	66.67	33.33	114.29
15. Тараг, л	66.67	38.89	100.00
16. Цөцгийн тос, кг	100.00	105.26	95.00
17. Хуурай сүү, кг	125.00	156.25	87.50
18. Цагаан тос, кг /Шар тос/	93.33	87.11	100.00
19. Элсэн чихэр, кг	100.00	76.92	101.56
20. Хатуу чихэр, кг, дотоод	90.00	76.50	100.00
21. Ирис, гадаад, кг	92.31	95.86	92.31
22. Шоколад, 100 гр	100.00	100.00	100.00
23. Ногоон цай	87.50	76.56	100.00
24. Алим, кг	160.00	256.00	80.00
25. Варенье, гадаад	100.00	110.00	100.00
26. Төмс, кг	83.33	69.44	83.33
27. Байцаа, кг	125.00	125.00	71.43
28. Лууван, кг	150.00	225.00	85.71
29. Манжин, кг	133.33	200.00	88.89
30. Бөөрөнхий сонгино, кг	75.00	65.63	85.71
31. Шилтэй өргөст хэмх	105.26	110.80	90.91
32. Шилтэй ногооны салат, кг	130.00	143.00	100.00
33. Иоджуулсан давс, кг	96.15	92.46	100.00
34. Ургамлын тос, л	100.00	110.53	100.00
35. Цуу, 170 гр	96.67	96.67	96.67
36. Майонез, Хайнз, 500 гр	102.86	99.92	100.00
37. Бульон, үхрийн, 1ш	125.00	109.38	100.00
38. Гуанзны иж бүрдэл хоол	119.17	119.17	100.00
39. Цэцэрлэгийн хүүхдийн хоолны сарын дундаж үнэ	100.00	100.00	100.00
40. Архи, 0.5л	131.25	131.25	105.00
41. Пиво, Cass, 0.33л	120.00	120.00	100.00
42. Ундаа, 0.5л	100.00	100.00	100.00
43. Янжуур, Болгар, хайрцаг	125.00	111.61	100.00
44. Дүнсэн тамхи, боодол	100.00	100.00	100.00
45. Эрэртэй хүний синтефон дотортой куртка, 48-50 раз	83.33	104.17	100.00
46. Костюм, хэмжээ 48-50, /Улс, материалыг сонгох/	90.91	82.64	100.00

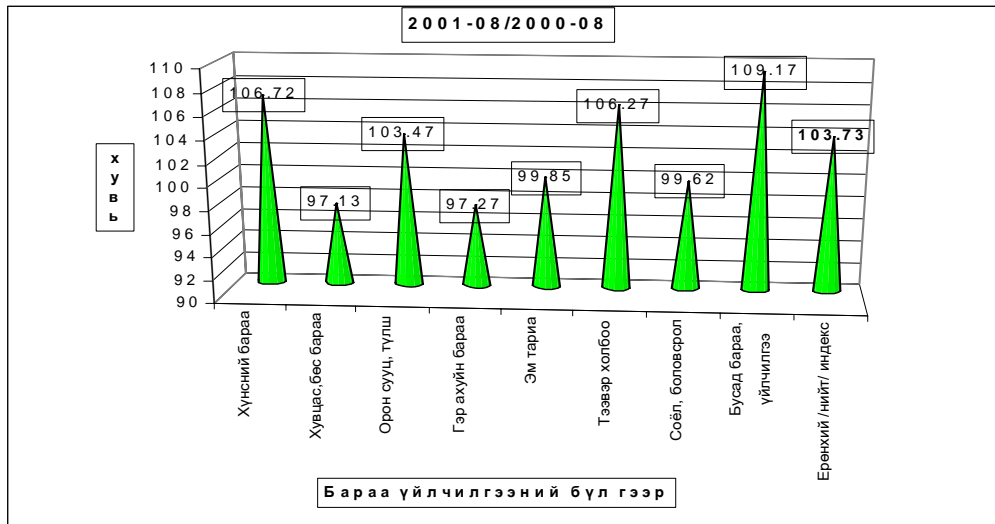
ҮРГЭЛЖЛЭЛ

бараа, үйлчилгээний нэр төрөл, хэмжих нэгж	2001-08/ 2000-12	2001-08/ 2000-08	2001-08/ 2001-07
47. Жинсэн өмд, 31-33 раз	100.00	80.00	107.14
48. Сорочка, ург ханцуйтай, Хятад	74.29	25.47	104.00
49. Ноосон цамц, 50% ноос, хэмжээ 48-50	100.00	100.00	100.00
50. Эрэгтэй хүний футболка, 100% хөвөн, богино ханцуйтай,	166.67	208.33	111.11
51. Оймс, Хятад	109.09	99.17	109.09
52. Эрэгтэй трусы, 100% хөвөн даавуун	100.00	83.33	100.00
53. Эмэгтэй хүний хиймэл үсэн шуба, Хятад, 46-48 раз	90.91	74.38	100.00
54. Хавар намрын пальто, 70% ноосон материалтай, 46-48 раз	86.67	57.78	100.00
55. Хослол, хэмжээ 46-48, /Улс, материалыг сонгох/	100.00	166.67	100.00
56. Кофт, ург ханцуйтай, гоёлын,гадаад	107.69	99.41	100.00
57. Юбка, 50% ноосон, богино, хар өнгийн, Солонгос, 44-46 раз	100.00	92.86	100.00
58. Ноосон цамц, 50% ноос, Хятад	86.67	63.56	100.00
59. Ноосон өмд, 50% ноос, Хятад	80.00	70.40	95.24
60. Хөхний даруулга, Хятад,	107.14	91.84	100.00
61. Трико, Солонгос, 100% полиамид	100.00	70.00	111.11
62. Эмэгтэй трусы, 100% хөвөн даавуун	109.09	99.17	100.00
63. Хавар намрын куртка, сингсфон доторгой, 6-7 настай хүүхдийн	88.89	79.01	100.00
64. Хүүхдийн ноосон цамц, 50% ноос, 7-8 настай хүүхдийн	76.00	66.88	95.00
65. Охидын платъе, 50% хөвөн материалтай, 5-6 настай охидын, богино ханцуйтай	100.00	85.71	100.00
66. Хүүхдийн футболка, 100% хөвөн, богино ханцуйтай, цулгүй, 4-5 настай хүүхдийн	166.67	333.33	100.00
67. Хүүхдийн жинсэн өмд, энгийн хийцтэй, 9-10 настай хүүхдийн, Хятад	134.29	153.47	104.44
68. Хүүхдийн ноосон өмд, 50% ноос, 6-7 настай хүүхдийн, Хятад	100.00	138.46	108.33
69. Хүүхдийн оймс, Хятад, 80% хөвөн, 4-5 настай хүүхдийн	133.33	142.22	100.00
70. Хүүхдийн трусы, 100% хөвөн, Хятад улсын, 3-4 настай хүүхдийн	100.00	85.71	116.67
71. Эрэгтэй хүний өвлийн ширэн гутал, Хятадын, 39-40 раз	92.00	73.60	100.00
72. Эрэгтэй хүний зуны ширэн ботинк, энгийн хийцтэй, гадаад, 39-40 раз	100.00	81.82	122.22
73. Эмэгтэй хүний өвлийн ширэн гутал, ург түрийтэй, цахилгаантай, 37-38 раз	100.00	100.00	100.00
74. Эмэгтэй хүний хавар намрын гутал, богино түрийтэй, Хятадын, 37-38 раз	86.67	86.67	108.33
75. Эмэгтэй хүний ширэн туфли, энгийн хийцтэй, гадаад, 36-37 раз	93.33	186.67	100.00
76. Эрэгтэй хүүхдийн өвлийн гутал, Хятадын, үдээстэй, 9-10 настай хүүхдийн	113.33	226.67	106.25
77. Хүүхдийн пүүз, хиймэл ширэн, Хятадын, 7-8 настай хүүхдийн	171.43	293.88	120.00
78. Охидын туфли, 5-6 настай хүүхдийн	100.00	90.00	111.11
79. Дээлийн даавуу, метр	123.08	142.01	100.00
80. Хятад торго, задгай хээтэй, метр	100.00	127.78	90.00
81. Эрэн даавуу, Орос, метр	106.67	111.41	100.00
82. Даалимба, Хятадын, метр	100.00	87.50	100.00
83. Оёлын утас, цаасан дамартай, ш/200м/	100.00	100.00	100.00
84. Бор хөвөн, кг	100.00	87.50	100.00
85. Халаалт, м1	100.00	97.30	100.00
86. Цэвэр усны үнэ, 1 хүний	100.00	97.02	100.00
87. Цахилгаан, 1квт	130.05	131.36	100.00
88. Шар тосон будаг, л, Хятад	100.00	108.33	100.00
89. Тоосго, ш	100.00	100.00	100.00
90. Гэрийн гадуур цагаан бүрээс	92.00	80.96	104.55
91. Нүүрс, тн	106.67	85.33	100.00
92. Түлшний мод, м3	100.00	83.33	100.00

ҮРГЭЛЖЛЭЛ

бараа, үйлчилгээний нэр төрөл, хэмжих нэгж	2001-08/ 2000-12	2001-08/ 2000-08	2001-08/ 2001-07
93. Жижиг модон сандал, дотоод, ш	133.33	124.44	100.00
94. Халуун сав, цайны, 2л	100.00	100.00	100.00
95. Шаазан аяга,ш, Хятад	85.71	61.22	100.00
96. Тогоо, 10 л	100.00	93.75	100.00
97. Данх, Хятад, никель, 2л	130.00	143.00	100.00
98. Цахилгаан плитка, Мечта	100.00	90.00	93.75
99. Хивс, Сэлэнгэ, 2*3м	96.92	122.27	96.92
100. Ноосон одъяал, Аргал	94.44	94.44	94.44
101. Ор хөнжлийн даавуу /Орос, Хятадыг сонгох/	85.71	61.22	92.31
102. Оёдлын машин, Хятад	100.00	85.71	100.00
103. Барааны саван, "ОК",200 гр	86.84	82.27	97.06
104. Угаалгын пунтаг, ОМО, цагаан 200 гр	112.50	98.44	104.65
105. Чийдэнгий шил, 60 в	116.67	155.56	116.67
106. Лаа, ш	100.00	71.43	100.00
107. Шүдэнз, хайрцаг	100.00	100.00	100.00
108. Хулдаас, Хятадын, 2 м-ийн өргөнтэй, м	113.33	151.11	100.00
109. Ампицилин, уухаар, 10ш	90.91	82.64	90.91
110. Аспирин, /Анальги/ 10 ш	100.00	142.86	100.00
111. Пенициллин, тариагаар, 1саа	111.11	104.94	100.00
112. Витамин "С", үрлээр, 50ш	100.00	100.00	100.00
113. Шүдэнд цементэн пломбо тавиулах	100.00	105.00	100.00
114. Төмөр замаар зорчих тийзний үнэ, 1 хүний	66.67	57.78	100.00
115. Нийслэлээс аймаг орох автогээврийн хөлс, 1 хүний	100.00	100.00	100.00
116. Нийслэлээс аймаг орох онгоцны хөлс, 1 хүний		0.00	0.00
117. Машины дугуй, УАЗ-469	100.00	87.50	100.00
118. Мотоцикл, Иж планета-5	106.25	112.89	97.70
119. Телефон ашиглалтын сарын хөлс	331.86	293.68	150.00
120. Хот хооронд утсаар ярих хөлс, 3 мин	100.00	100.00	100.00
121. Монгол TV-ийн сарын хураамж	100.00	100.00	100.00
122. Бензин, А-76, литр	104.17	102.72	100.00
123. "Өдрийн сонин" сонины захиалгын үнэ	100.00	100.00	100.00
124. Сургалтын төлбөр, 1 жилийн	100.00	100.00	100.00
125. Өнгөт / хар/ телевизор, 14 инч	94.44	94.44	97.14
126. Транзисторын тэжээл, 1.5 вольт	108.33	180.56	100.00
127. Сурагчийн дэвтэр, дөрвөлжин шугамтай, Монгол	100.00	120.00	100.00
128. Киноны билетний дундаж үнэ	100.00	107.69	100.00
129. Хүүхдийн тоглоом, Хятад, сагсны бөмбөг	115.00	86.25	92.00
130. Тосон бал	100.00	71.43	100.00
131. Эмэгтэй хүний богино үсэнд хими хийлгэх хөлс	116.67	116.67	100.00
132. Эр. хүний гутлын өсгийд шир, резин наалгах үнэ	100.00	134.62	100.00
133. Гар нүүрийн саван, LUX, ш	100.00	144.44	100.00
134. Шүдний оо, LUCKY MINT, 130 гр	109.09	109.09	100.00
135. Нүүрний тос, Монкремийн өдрийн тос,	63.64	57.85	87.50
136. Шампунь, Clear, 200 гр	102.86	99.92	100.00
137. Уруулын будаг	100.00	100.00	100.00
138. Халуун усанд орсны хөлс, 1 хүний	100.00	99.12	100.00
139. Эмэгтэй хүний савхин цүнх, Хятад	86.36	86.36	100.00





б.Хөдөөд 2001 оны **08-р** сард **бараа үйлчилгээний үнэ тариф** 2000 оны 12-р сарын 31-ныхтай харьцуулахад **4.09%**, 2000 оны **08-р** сарынхаас **2,36** хувиар тус тус **өсчээ**. 2001 оны **08-р** сард бараа үйлчилгээний үнэ тариф дундажаар **0,11** хувиар **буурсан** нь өмнөх сарын бууралтын хувиас **0,16** нэгжээр **буурлаа**.

Хэрэглээний бараа, үйлчилгээний үнийн индекс, 2001.VIII
 Consumer price index of certain goods and services, 2001.VIII

БҮЛЭГ		GROUP	/хөдөөд/		(хувиар)
			2001-08/ 2000-12	2001-08/ 2000-08	2001-08/ 2001-07
Хүнсний бараа		Foodstuffs	109.07	107.75	99.29
Ү	Гурил, гурилан бүтээгдэхүүн	Flour and flour products	101.57	99.13	100.60
Ү	Мах, махан бүтээгдэхүүн	Meat and meat products	135.33	158.64	97.11
н	Сүү, сүүн бүтээгдэхүүн	Milk and dairy products	73.87	49.68	104.20
э	Саахар, чихэр, цай, жимс	Sudar, candy, tea, fruits	106.85	101.82	99.36
э	Төмс, хүнсний ногоо	Potatoes and vegetables	112.01	115.28	96.59
с	Хүнсний бусад бараа	Other foodstuffs	101.43	99.72	100.02
	Архи, ундаа, тамхи	Alcohol and tobacco	109.25	102.90	99.54
Хувцас, гутал, бөс бараа		Clothing, footwear and cloth	97.72	93.35	99.71
Ү	Эрэгтэй хүний хувцас	Men's clothing	98.55	89.88	99.30
Ү	Эмэгтэй хүний хувцас	Women's clothing	99.28	91.27	100.26
н	Хүүхдийн хувцас	Children's clothing	118.20	137.96	99.72
ээ	Бүх төрлийн гутал	Footwear	92.56	87.70	99.56
с	Хөвөн, бөс бараа	Cloth	95.42	97.00	99.63
Орон сууц, түлш, цахилгаан		Housing, heating, electricity	104.72	102.55	100.27
Гэр ахуйн бараа		Household goods	101.99	102.28	100.48
Эм тарна, эмнэлгийн үйлчилгээ		Medical care and services	100.59	95.06	100.00
Тээвэр, холбооны үйлчилгээ		Transport and communication	101.15	102.02	100.19
Соёл, боловсролын бараа үйлчилгээ		Cultural goods and recreation	101.63	96.69	101.72
Бусад бараа, үйлчилгээ		Other goods and services	100.89	104.64	99.79
Ерөнхий (нийт) индекс		Overall index	104.09	102.36	99.89

Хэрэглээний бараа, үйлчилгээний үнийн индекс 2001.VIII
Consumer price index of certain goods and services 2001.VIII

(1991-01-16-ыг 100, хувиар)

(1991-01-16= 100, percentage)

Он	Хүнсний бараа <i>Foodstuffs</i>	Гутал, хувцас <i>Clothing Footwear</i>	Орон сууц тулш, цахилгаан <i>Housing, heating electricity</i>	Гэр ахуйн бараа <i>Household goods</i>	Эм тариа <i>Medical care</i>	Тээвэр Холбоо <i>Transport @</i>	Соёлын бараа <i>Cultural goods@</i>	Бусад бараа <i>Other goods @</i>	Ерөнхий индекс Overall index
1994	4590.79	4992.30	4402.23	2828.49	2488.27	0.00	9136.25	0.00	4587.47
1995	5768.21	3154.13	5427.41	8272.31	2226.87	5173.90	10115.60	3168.87	5272.24
1996	8037.11	4001.99	5747.50	9398.84	1451.25	9660.35	17682.01	3976.99	7195.50
1997	8522.15	6407.74	6626.91	13473.13	2665.51	5771.36	26315.31	8878.71	8580.58
1998	7973.72	6489.23	7120.60	14119.33	2755.79	5975.89	28203.46	9795.65	8395.75
1999	8957.26	6989.28	10161.99	14073.71	2755.79	9227.46	28793.99	11613.94	9514.79
2000	9270.36	5893.74	9592.47	13018.85	5779.51	8876.49	29597.12	11281.25	9427.76

Хэрэглээний үнэ, тарифын өөрчлөлтийг барааны бүлгээр үзүүлбэл.
Consumer price index of certain goods and services 2001. VIII

(Өмнөх сартай харьцуулснаар, хувиар)

(Previous month=100, percentage)

Он	Сар	Хүнсний бараа <i>Foodstuffs</i>	Гутал, хувцас <i>Clothing Footwear</i>	Орон сууц тулш, цахилгаан <i>Housing, heating electricity</i>	Гэр ахуйн бараа <i>Household goods</i>	Эм тариа <i>Medical care</i>	Тээвэр Холбоо <i>Transport @</i>	Соёлын бараа <i>Cultural goods@</i>	Бусад бараа <i>Other goods @</i>	Ерөнхий индекс Overall index
1997	12	100.95	103.66	100.88	100.75	100.00	100.00	112.67	100.00	102.10
1998	12	99.10	104.10	103.46	100.00	100.00	102.92	100.82	100.00	100.46
1999	12	100.94	104.14	101.83	101.33	100	99.7	92.11	100.05	101.41
2000	1	107.93	105.26	98.58	99.61	100.00	99.70	90.92	100.05	104.58
	2	106.82	93.76	93.41	100.00	100.00	100.00	105.82	93.61	101.32
	3	99.45	100.67	100.00	97.02	100.00	100.00	100.00	103.67	99.81
	4	109.70	100.31	103.07	106.08	106.60	97.28	103.71	100.84	105.64
	5	107.22	93.97	100.00	101.53	100.00	100.00	117.11	96.86	103.05
	6	89.73	99.31	100.00	98.76	100.00	100.00	97.96	106.74	94.16
	7	94.32	97.37	99.82	100.00	94.85	100.00	100.64	100.00	96.38
	8	88.34	101.91	100.00	97.59	126.10	100.00	94.57	100.00	94.35
	9	99.93	103.31	99.98	100.47	135.35	100.00	95.63	100.00	101.23
	10	99.41	96.06	100.08	99.66	100.00	99.22	100.00	100.00	98.82
	11	104.14	99.47	112.34	99.22	100.00	101.34	94.71	100.00	103.05
	12	99.11	101.61	95.91	98.70	100.00	100.53	99.06	96.20	99.29
2001	1	108.40	98.45	104.05	103.54	67.67	100.77	101.32	100.05	103.69
	2	104.05	100.55	100.56	98.36	100.00	99.57	100.00	99.06	101.61
	3	106.40	97.15	97.2	100.00	100.00	100.00	99.86	100.50	102.03
	4	108.99	99.06	100.00	98.97	100.00	100.00	100.37	98.61	103.73
	5	101.28	98.51	100.00	100.00	100.00	101.27	100.00	100.00	100.57
	6	90.95	100.51	100.00	100.00	100.00	103.65	100.00	100.00	96.43
	7	96.01	99.78	100.00	101.10	100.00	101.32	100.18	100.60	98.52
	8	95.77	103.53	100.17	99.19	97.62	99.79	99.72	99.58	98.56

ХАА-н бүтээгдэхүүний болон өргөн хэрэгцээт барааны үнэ

Тус аймгийн хэмжээгээр 2001 оны 08-р сард ХАА-н болон өргөн хэрэгцээний бараа, үйлчилгээний үнэ тариф ямар байгааг сумдаар үзүүлбэл.

ХАА-н бүтээгдэхүүний үнэ (₮-өөр)

Сумд	Sum	дундаж үнэ, ₮ Average prices, tog											
		Үхрийн мах Beef, grade			Хонины мах Mutton, grade			Төмс. /Potato/			Сонгино. /Onion/		
		2000.VIII	2001.VII	2001.VIII	2000.VIII	2001.VII	2001.VIII	2000.VIII	2001.VII	2001.VIII	2000.VIII	2001.VII	2001.VIII
АБ	AB	1000	1000	700	1000	1000	700	200	350	350	550	300	300
АР	AR	850	900	900	900	900	900	150	200	250	450	400	450
АТ	AT	850	1000	1000	900	1000	1000	200	300	300	400	500	500
БС	BC	950	1200	1200	900	1200	1200	250	250	250	500	200	200
БА	BA	900	1200	1200	950	1100	1100	250	250	200	500	450	500
БД	BD	800	800	800	850	700	700	250	350	350	450	600	600
БЖ	BJ	900	1000	1000	900	1000	1000	200	300	300	400	450	450
БӨ	BO	1200	800	800	750	900	900	250	320	300	450	400	400
БХ	BKH	700	750	750	750	800	800	200	400	400	350	500	500
БЦ	BTS	550	1000	1000	700	800	800	280	350	350	450	550	550
БТ	BT	900	1000	1000	800	1000	700	200	250	130	500	500	500
БЧ	BCH	850	1000	1000	900	1200	1000	250	300	300	380	500	500
БН	BN	1000	1300	1100	1000	1200	1000	150	300	300	300	500	500
БҮ	BU	650	1000	1000	700	900	900	250	200	200	400	600	600
ДХ	DKH		700	700		800	800	250	350	350	350	500	500
ЖА	JA	850	1000	1500	900	1000	1500	100	250	250	500	300	300
ЗА	ZA	900	1200	1200	950	1200	1200	250	300	300	400	500	500
ЛҮ	LU	850	900	850	850	900	900	200	250	250	500	450	450
ММ	MM	850	1100	1000	900	1100	1100	250	350	350	500	600	600
ӨШ	OSH	650	800	750	550	800	800	250	250	250	450	400	400
СҮ	SU	900	1300	1500	1000	1300	1300	150	220	220	400	350	500
СЭ	SE	700	1100	1000	750	1100	1100	250	250	250	500	350	350
УГ	UG	750	900	800	1000	900	900	200	300	300	450	450	450
ЦЭ	TSE	650	1000	1200	900	1000	1000	200	300	300	400	600	600
ЭР	ER	900	900	1000	900	900	900	200	300	300	400	550	550
ЭС	ES	1000	800	650	900	800	600	200	350	200	450	500	400
ЗМ	ZM	650	1000	800	700	1000	750	250	300	250	400	350	350
Айм	Aim	806	981	978	826	996	946	216	292	280	436	463	463

		Average prices, tog											
Сумд		дундаж үнэ, ₮											
		Шингэн сүү /Л литр/ /Milk, Litre/			Ямааны ноодуур/Л кг/ Greazy cashmere/l kg/			Тэмээний ноос. /Л кг/ Camels wool / l kg/			Хонины ноос /Л кг/ Sheep wool/l kg /		
		2000.VIII	2001.VII	2001.VIII	2000.VIII	2001.VII	2001.VIII	2000.VIII	2001.VII	2001.VIII	2000.VIII	2001.VII	2001.VIII
АБ	AB	200	150	200	32000	20000	20000				150	150	150
АР	AR	250	250	250	35000	20000	20000	800	900	900	150	240	150
АТ	AT	200	250	250	40000	21000	21000		1000	1000	120	180	180
БС	BC	100	100	200	40000	23000	23000	800	1300	1300	230	200	200
БА	BA	200	200	250	35000	22000	21000	950	1000	1000	250	150	150
БД	BD	200	200	300	36000	18000	18000	800	800	800	120	100	100
БЖ	BJ	150	200	200	44000	15000	17000	900	800	800	70	80	100
БӨ	BO	200	150	150	30000	18000	18000	1200	600	600	120	120	120
БХ	BKH	200	300	300	37000	25000	25000				150	200	200
БЦ	BTS	200	300	300	38000	22000	22000	750	850	850	160	120	120
БТ	BT	200	200	250	35000	21000	21000	1000	1300	1300	130	100	120
БЧ	BCH	200	200	200	42000	21000	21000				180	130	130
БН	BN	100	100	150	38000	15000	10000				120	120	120
БҮ	BU	350	200	200	35000	15000	15000	800	1400	1400	120	120	100
ДХ	DKH	400	200	200	40000	20000	20000	1000	700	700	120	120	120
ЖА	JA	250	200	200	36000	25000	25000				150	120	140
ЗА	ZA	250	300	300	35000	22000	20000	800	700	700	150	100	150
ЛҮ	LU	100	250	250	40000	24000	26000	900	600	1000	150	140	130
ММ	MM	80	120	120	35000	25000	25000	800	400	400	180	150	150
ӨШ	OSH	250	300	300	38000	24000	24000	1000	1000	1000	150	150	150
СҮ	SU	100	100	100	35000	15000	20000				130	150	150
СЭ	SE	250	250	250	42000	18000	18000	1000	750	750	150	150	150
УГ	UG	200	250	250	35000	23000	23000				120	100	100
ЦЭ	TSE	200	300	300	40000	22000	22000	1000	1000	1000	180	200	200
ЭР	ER	150	150	150	35000	20000	20000	600	800	800	150	200	200
ЭС	ES	200	250	300	38000	23000	10000	800	1200	800	120	120	150
ЗМ	ZM	300	300	400	40000	20000	20000	1000	1000	1000	130	120	120
Айм	Aim	203	223	240	37259	20630	20185	626	862	862	144	142	143

		Average prices, tog											
Сумд	Sum	дундаж үнэ, ₮											
		Адууны шир			Үхрийн шир			Хонины арьс			Ямааны арьс		
		Horse hide			Cattle hide			Sheep skin			Goat skin		
		2000.VIII	200.VII	200.VIII	2000.VIII	200.VII	200.VIII	2000.VIII	200.VII	200.VIII	2000.VIII	200.VII	200.VIII
АБ	AB	6000	7000	7000	8000	10000	10000	4000	5000	5000	1000	1000	1000
АР	AR	5000	6000	6000	10000	8000	8000	4500	5500	5500	1000	1000	1000
АТ	AT	5000	10000	10000	8000	12000	12000	4500	5500	5500	1000	2000	2000
БС	BC	6000	9000	9000	10000	14000	14000	3500	6000	6000	1500	1500	1500
БА	BA	6000	6500	6500	10000	8500	8500	4000	6000	6000	1000	800	800
БД	BD	6000	5000	5000	8000	9000	9000	4500	4500	4500	1000	1000	1000
БЖ	BJ	6500	6000	6000	9500	9000	9000	4000	4500	4500	1000	700	700
БӨ	BO	5500	8000	8000	9500	15000	15000	4500	7000	7000	1000	1500	1500
БХ	BKH	5000	7000	7000	13000	9000	9000	4500	4500	4500	1000	500	500
БЦ	BTS	5000	6000	6000	10000	8000	8000	3500	5000	5000	1200	800	800
БТ	BT	5100	8000	8000	8500	12000	12000	4000	4000	4000	1000	1500	1500
БЧ	BCH	3000	8000	8000	11000	11000	11000	4000	5000	5000	1000	1000	1000
БН	BN	6500	7000	7000	12000	8000	8000	4000	5000	5000	1000	1500	1500
БҮ	BU	5500	7000	7000	9500	9000	9000	4500	6000	6000	1000	1500	1500
ДХ	DKH	6000	5000	5000	10000	8000	8000	4500	4500	4500	1100	1500	1500
ЖА	JA	6000	10000	10000	9000	13000	13000	3000	5000	5000	1000	1000	1000
ЗА	ZA	6500	7500	7500	12000	10000	10000	4000	5000	5000	1000	1000	1000
ЛҮ	LU	5000	8000	8000	11000	10000	10000	4500	4800	4800	1000	1500	1500
ММ	MM	5500	8000	8000	9500	12000	12000	4000	5000	5000	1500	1500	1500
ӨШ	OSH	5000	3500	3500	10500	7000	7000	4000	4500	4500	900	1500	1500
СҮ	SU	6500	7000	7000	13000	11000	11000	4000	5500	5500	800	1500	1500
СЭ	SE	6000	7000	7000	12000	11000	11000	4500	6000	6000	1500	1500	1500
УГ	UG	6000	7000	7000	11000	9500	9500	3500	4500	4500	1000	1000	1000
ЦЭ	TSE	6500	6500	6500	10900	10000	10000	4000	4500	4500	1000	1500	1500
ЭР	ER	5000	9000	9000	9500	11000	11000	4000	5000	5000	1000	1000	1000
ЭС	ES	6000	8000	8000	10500	10000	10000	4000	5000	5000	1500	800	800
ЗМ	ZM	7000	10500	10500	13000	13500	13500	4500	5500	5500	1000	1000	1000
Айм	Aim	5670	7315	7315	10330	10315	10315	4092	5122	5122	1074	1263	1263

Өргөн хэрэгцээт бараа үйлчилгээний үнэ

<i>Сумд</i>		<i>1-р гурил Flour, grade1, 1 кг</i>	<i>2-р гурил Flour, grade2, 1 кг</i>	<i>Цагаан будaa Rice 1 кг</i>	<i>Шар будaa Millet 1 кг</i>	<i>Элсэн чихэр Sugar 1 кг</i>	<i>Ундны ус Monthly water 1 liter</i>	<i>Цахил- гааны Electricity 1кwh</i>
АБ	АВ	420.00	400.00	500.00	380.00	700.00	0.80	51.00
АР	АР	380.00	300.00	450.00	400.00	650.00	1.00	53.00
АТ	АТ	360.00	300.00	500.00	350.00	650.00	0.90	50.00
БС	ВС	330.00	300.00	430.00	350.00	610.00	0.40	52.00
БА	ВА	380.00	350.00	400.00	350.00	600.00	0.60	51.00
БД	ВД	380.00	340.00	460.00	350.00	560.00	0.70	51.00
БЖ	ВГ	450.00	400.00	500.00	400.00	650.00	1.40	52.00
БӨ	ВО	340.00	300.00	450.00	400.00	700.00	1.50	90.00
БХ	ВКН	350.00	300.00	460.00	420.00	700.00	1.00	53.00
БЦ	ВТС	380.00	300.00	450.00	350.00	750.00	0.60	51.00
БТ	ВТ	370.00	330.00	500.00	400.00	650.00	1.00	52.00
БЧ	ВСН	300.00	280.00	450.00	380.00	550.00	1.23	52.00
БН	ВН	360.00	330.00	500.00	400.00	600.00	1.50	51.75
БҮ	ВУ	360.00	320.00	450.00	400.00	650.00	0.50	51.75
ДХ	ДКН	380.00	320.00	450.00	380.00	600.00	0.90	51.00
ЖА	ЖА	320.00	280.00	550.00	350.00	700.00	0.60	53.00
ЗА	ЗА	340.00	300.00	450.00	400.00	650.00	0.50	51.00
ЛҮ	ЛУ	400.00	380.00	420.00	350.00	650.00	0.60	52.00
ММ	ММ	360.00	350.00	500.00	350.00	650.00		52.00
ӨШ	ОШН	340.00	300.00	500.00	400.00	700.00	0.50	51.75
СҮ	SU	350.00	300.00	450.00	380.00	600.00	1.00	51.00
СЭ	SE	350.00	300.00	450.00	350.00	650.00	1.30	51.00
УГ	UG	380.00	320.00	450.00	400.00	650.00	0.50	51.00
ЦЭ	TSE	380.00	350.00	450.00	400.00	650.00	1.00	50.00
ЭР	ER	360.00	300.00	450.00	320.00	650.00	1.00	51.00
ЭС	ES	320.00	300.00	500.00	400.00	650.00	0.50	51.70
ЗМ	ZM	340.00	300.00	440.00	350.00	630.00	0.75	52.00



А Ж И Л Г Ü Й Ч Ü Ü Д

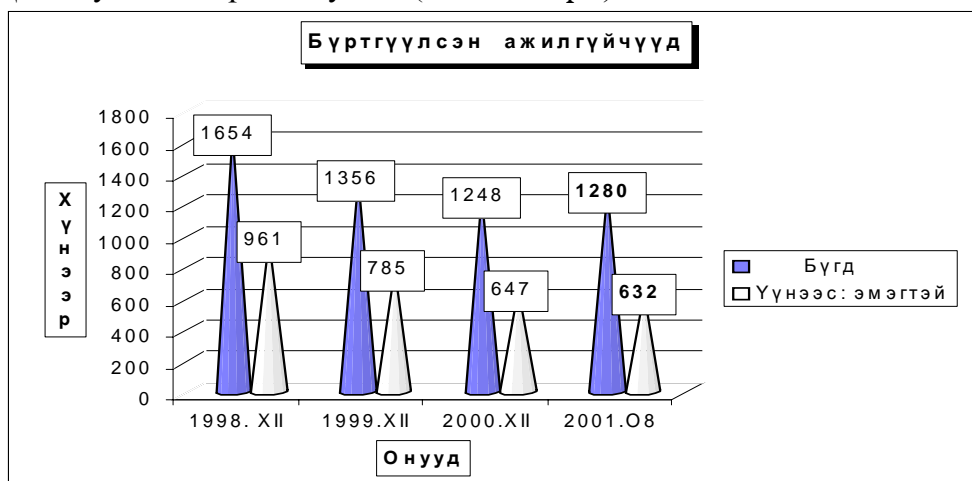
Сумдын хөдөлмөр зохицуулалтын албанд **бүртгэлтэй байгаа ажилгүйчүүдийн тоо** 2001 оны эхний 8 сард **1280** болж, 2000 оны жилийн эцэсээс **31** хүнээр өсч, өмнөх сарынхаасаа **71** хүнээр багаслаа.

Ажилгүйчүүдийн **49,4** хувь нь эмэгтэйчүүд, **77,1** хувь нь урьд нь ажил эрхлэж байсан, **22,9** хувь нь анх удаа ажил эрж байгаа хүмүүс юм. Оны эхний 8 сард **131** хүн ажилд орсны **29.8** хувь нь төрийн болон төсөвт байгууллагад, **53.4** хувь нь нөхөрлөл, компанид, **16,8** хувь нь бусад байгууллагад ажил эрхлэх болжээ.

Оны эхнээс бүртгүүлсэн нийт ажилгүйчүүд **261** байгаагийн **25,7** хувь нь орон тооны цомхотголоос, **5,7** хувь нь байгууллага нь татан буугдсанаас, **5,0** хувь нь өөр газраас шилжиж ирсэн, **11,9** хувь нь мэргэжлийн ажил олдоогүйгээс, **6,9** хувь нь цэргээс халагдсан, **1,1** хувь нь сургууль төгссөн, **43,7** хувь нь бусад шалтгаантай байна.

Ажилгүйчүүдийг боловсролын байдлаар нь авч үзбэл **4,61%** нь дээд, **14,69%** нь тусгай дунд, **11,72%** нь мэргэжлийн анхан шатны, **32,03%** нь бүрэн дунд, **32,73 %** нь бүрэн бус дунд, **4,22 %** нь бага буюу боловсролгүй хүмүүс эзлэв.

Хөдөлмөрийн насны **10000** хүнд дунджаар **241** ажилгүйчүүд ногдож байгаагийн дотор **Угтаал, Аргалант, Баянхангай, Батсүмбэр, Цээл** сумдад харьцангуй их (**959- 440** хүн) байна.

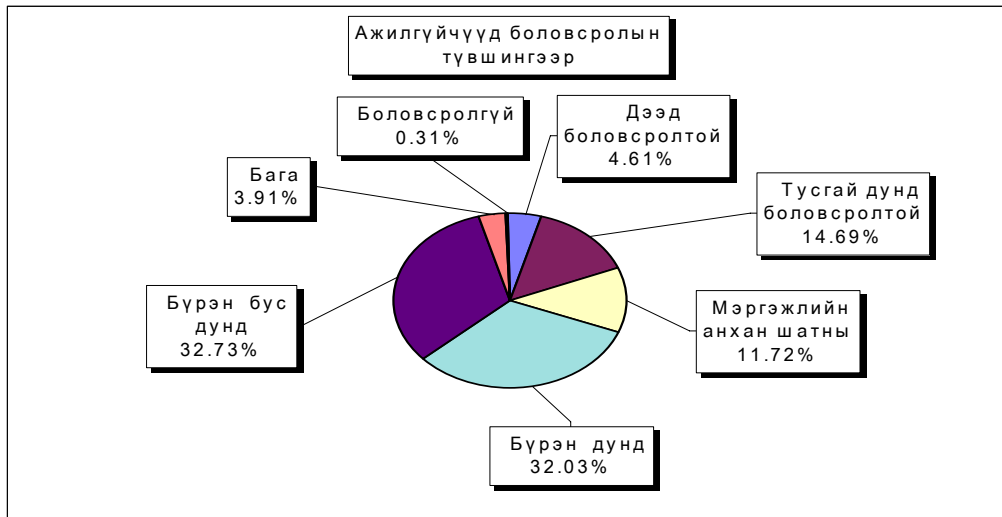


Бүртгүүлсэн Ажилгүйчүүдийн тоо, тайлант хугацааны эцэст.
Number of unemployed registered persons , at the end of period

	Ажилгүйчүүд Unemployment			Дүнд эзлэх хувь		ЭЗ-ийн идэвхтэй хүнд эзлэх хувь	
	1999 12-30	2000 8-30	2001 8-30	2000 8-30	2001 8-30	Оны эцэст	
						1999	2000
БҮГД TOTAL	1356	1199	1280	100.0%	100.0%	3.8%	3.2%
үүнээс: а. урьд нь ажилтай байсан		814	987	67.9%	77.1%		
б. анх удаа ажил эрж байгаа		385	293	32.1%	22.9%		
Ажилгүйчүүд насны бүлгээр: Unemployment: by age group		1199	1280	100.0%	100.0%		
16 - 24 настай		314	282	26.2%	22.0%		
25 - 34 настай		344	473	28.7%	37.0%		
35 - 44 настай		390	388	32.5%	30.3%		
45 - 60 настай		151	137	12.6%	10.7%		
<i>Бүгдээс-эмэгтэй Total by- female</i>	785	689	632	57.5%	49.4%	4.7%	3.6%

Бүртгүүлсэн Ажилгүйчүүдийн тоо, Боловсролын түвшингээр
Number of unemployed registered persons , by educational level

	1998.XII	1999.XII	2000.XII	2001 он	
				YII	YIII
Бүгд Total	1654	1356	1248	1351	1280
үүнээс: Эмэгтэй of whom female	961	785	647	671	632
Дээд боловсролтой Higher education	48	72	49	68	59
Тусгай дунд боловсролтой Specialized secondary education	183	203	149	205	188
Мэргэжлийн анхан шатны Skilled workers	302	215	168	189	150
Бүрэн дунд Completed secondary school	387	437	326	419	410
Бүрэн бус дунд Non-completed secondary school	611	345	420	414	419
Бага Completed primary school	76	71	107	52	50
Боловсролгүй Uneducated persons	47	13	29	4	4



**Ажилгүйдлийн шалтгаан
UNEMPLOYED**

	Оны эхний 8 сард In the first 8 months		Тухайн сард particular months	
	БҮГД TOTAL	үүнээс Эм of whom female	БҮГД TOTAL	үүнээс Эм of whom female
БҮГД TOTAL	261	104	20	7
Орон тооны цомхотголоор	67	33		
Байгууллага татан буугдсан	15	7		
Өөр газраас шилжиж ирсэн	13	4		
Сургууль төгссөн	3	3		
Цэргээс халагдсан	18	0		
Мэргэжлийн ажил олдоогүй	31	13		
Бусад	114	44	20	7
Ажилгүй-н бүртгэлээс хасагдсан	94	45	68	38

Бүртгүүлсэн ажилгүйчүүдээс ажилд орсон хүн
Number of unemployed entered into work

	Оны эхний 8 сард In the first 8 months		Тайлант сард As months	
	БҮГД TOTAL	үүнээс Эм of whom female	БҮГД TOTAL	үүнээс Эм of whom female
БҮГД TOTAL	131	74	23	8
Улсын үйлдвэрийн газарт State enterprise	0	0	0	0
Төрийн, төсөвт байгууллагад Government organization	39	24	1	0
Компани Company	70	39	22	8
Хоршоо Cooperative	0	0	0	0
Бусад газарт Others	22	11	0	0

**Ажилгүйчүүдийн тоог сумдаар үзүүлбэл.
UNEMPLOYED , BY - SOMS.**

	Ажилгүйчүүд Unemployed				Дүнд эзлэх хувь Composition , %			
	1998 12-30	1999 12-30	2000 12-30	2001 08-30	1998 12-30	1999 12-30	2000 12-30	2001 08-30
Алтанбулаг	29	19	20	21	1.8%	1.4%	1.6%	1.6%
Аргалант	53	59	60	60	3.2%	4.4%	4.8%	4.7%
Архуст	35	22	16	18	2.1%	1.6%	1.3%	1.4%
Батсүмбэр	75	132	144	151	4.5%	9.7%	11.5%	11.8%
Баян	9	15	29	29	0.5%	1.1%	2.3%	2.3%
Баяндэлгэр	3	3	5	1	0.2%	0.2%	0.4%	0.1%
Баянжаргалан	4	8	8	6	0.2%	0.6%	0.6%	0.5%
Баян-Өнжүүл	8	10	12	7	0.5%	0.7%	1.0%	0.5%
Баянхангай	56	46	42	42	3.4%	3.4%	3.4%	3.3%
Баянцагаан	27	27	31	31	1.6%	2.0%	2.5%	2.4%
Баянцогт	40	45	28	23	2.4%	3.3%	2.2%	1.8%
Баянчандмань	24	37	37	32	1.5%	2.7%	3.0%	2.5%
Борнуур	17	23	22	22	1.0%	1.7%	1.8%	1.7%
Бүрэн	23	18	17	16	1.4%	1.3%	1.4%	1.3%
Дэлгэрхаан	19	21	21	21	1.1%	1.5%	1.7%	1.6%
Жаргалант	43	8	21	32	2.6%	0.6%	1.7%	2.5%
Заамар	105	113	101	101	6.3%	8.3%	8.1%	7.9%
Лүн	34	33	36	48	2.1%	2.4%	2.9%	3.8%
Мөнгөнморьт	26	34	32	40	1.6%	2.5%	2.6%	3.1%
Өндөрширээт	40	39	42	44	2.4%	2.9%	3.4%	3.4%
Сүмбэр	57	40	24	27	3.4%	2.9%	1.9%	2.1%
Сэргэлэн	27	10	18	23	1.6%	0.7%	1.4%	1.8%
Угтаал	232	213	233	170	14.0%	15.7%	18.7%	13.3%
Цээл	148	188	78	78	8.9%	13.9%	6.3%	6.1%
Эрдэнэ	134	17	17	17	8.1%	1.3%	1.4%	1.3%
Эрдэнэсант	235	19	37	76	14.2%	1.4%	3.0%	5.9%
Зуунмод	151	157	117	144	9.1%	11.6%	9.4%	11.3%
Аймгийн дүн	1654	1356	1248	1280	100.0%	100.0%	100.0%	100.0%

**АЖИЛД ОРСОН ХҮМҮҮС, ОНЫ ЭХНИЙ ХӨДӨЛМӨРИЙН НАСНЫ
10000 ХҮН АМД НОГДОХ АЖИЛГҮЙЧҮҮДИЙГ СУМДААР ҮЗҮҮЛБЭЛ:**
NUMBER OF UNEMPLOYED ENTERED INTO WORK, PERSONS PER 10000 POPULATION

	ЭЗ-ийн идэвхтэй хүн амд эзлэх хувь				Ажилд орсон хүн		Оны эхний хөдөлмөрийн насны 10000 хүнд ногдох ажилгүйчүүд.			
	1998	1999	2000	2001	Оны эхнээс	Тайланг сард	1998	1999	2000	2001
	12-30	12-30	12-30	08-30			12-30	12-30	12-30	08-30
Алтанбулаг	2.4%	1.2%	1.3%	1.5%	1		158	96	106	112
Аргалант	6.0%	6.7%	8.7%	6.8%			402	426	519	554
Архуст	9.1%	5.7%	4.5%	4.9%			330	190	134	166
Батсүмбэр	7.9%	8.7%	8.8%	7.1%	10		209	360	395	440
Баян	0.8%	1.4%	2.8%	2.6%			65	106	216	233
Баяндэлгэр	0.4%	0.4%	0.7%	0.2%	1		28	27	51	10
Баянжаргалан	2.3%	1.0%	1.0%	0.8%	7		47	89	86	67
Баян-Өнжүүл	0.5%	0.7%	0.8%	0.4%	4	1	53	66	74	43
Баянхангай	9.7%	7.6%	6.9%	7.3%			633	529	437	460
Баянцагаан	1.9%	1.9%	2.2%	3.1%			185	173	194	200
Баянцогт	3.5%	4.0%	2.5%	2.5%	35	20	212	268	183	200
Баянчандмань	2.4%	3.6%	3.3%	3.1%	5		130	196	196	181
Борнуур	0.8%	1.1%	1.1%	1.1%	7		72	98	94	95
Бүрэн	1.3%	1.1%	1.0%	0.9%	1		128	98	89	84
Дэлгэрхаан	1.6%	1.8%	1.8%	1.9%			152	165	158	171
Жаргалант	0.9%	0.4%	1.0%	1.3%	11		133	25	63	97
Заамар	6.8%	7.4%	5.2%	4.5%			354	358	333	295
Лүн	2.7%	2.5%	2.7%	2.8%	5		197	194	206	214
Мөнгөнморьт	4.8%	3.9%	3.2%	4.0%	1		236	300	279	343
Өндөрширээт	5.5%	3.9%	3.8%	3.8%	5		294	292	305	317
Сүмбэр	8.6%	6.0%	3.9%	3.6%	5		497	337	199	261
Сэргэлэн	2.1%	1.2%	2.1%	2.7%	4		218	80	138	192
Угтаал	25.8%	27.4%	26.5%	16.8%	8	2	1055	953	1058	959
Цээл	13.1%	15.6%	7.0%	8.0%	17		741	924	394	440
Эрдэнэ	8.7%	1.1%	1.2%	1.1%			747	96	94	95
Эрдэнэсант	2.9%	0.8%	1.5%	3.1%	4		756	61	119	257
Зуунмод	3.0%	3.1%	2.4%	2.6%			153	180	136	179
Аймгийн дүн	4.7%	3.7%	3.4%	3.3%	131	23	296	245	226	241

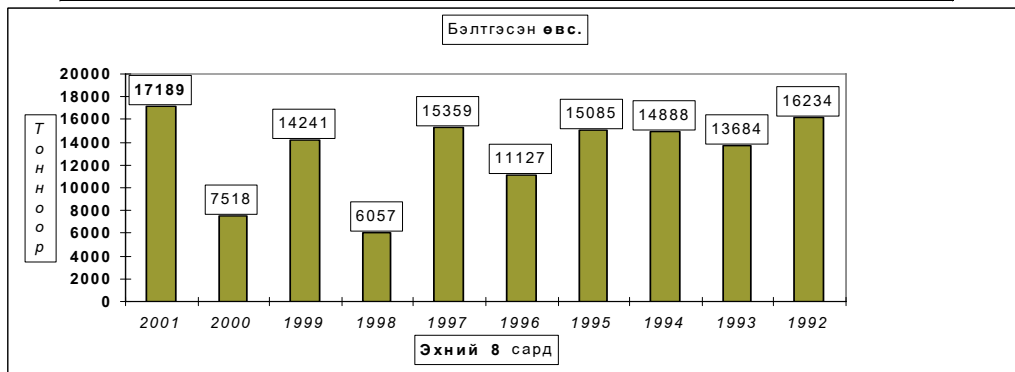


Ургац хураалт

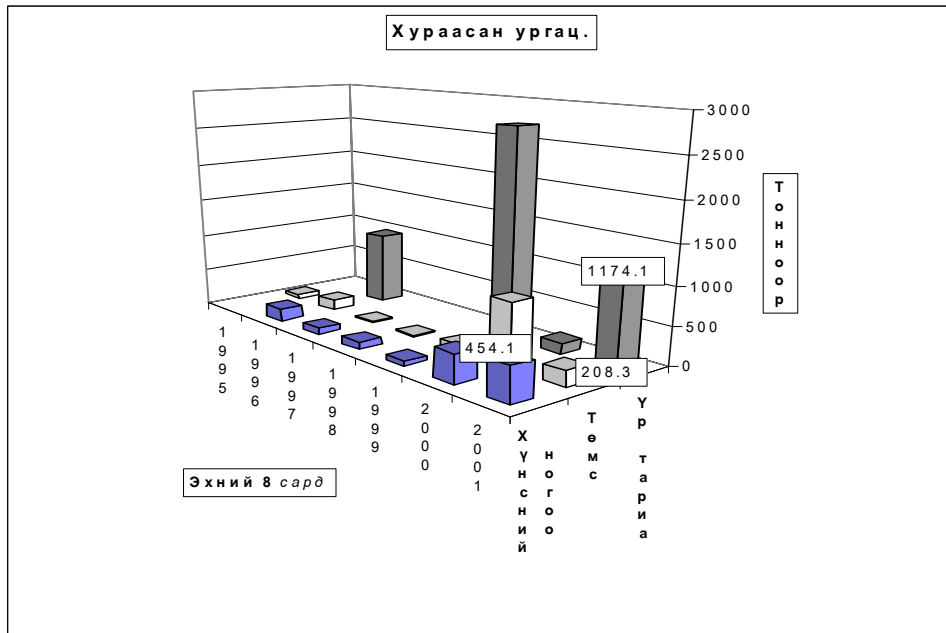
2001 оны 9 сарын 1-ийн байдлаар 1174.1 тонн үр тариа, 208.3 тонн төмс, 454.1 тонн хүнсний ногоо хураасан нь 2000 оны мөн үеэс үр тариа 1024,1, хүнсний ногоо 85.2 тонноор тус бүр өсч, төмс 622.6 тонноор буурлаа.

Хадлан гэжээл бэлтгэл, ургац хураалт, нийлүүлэлт (талбай-гектар) (ургац-тонн)

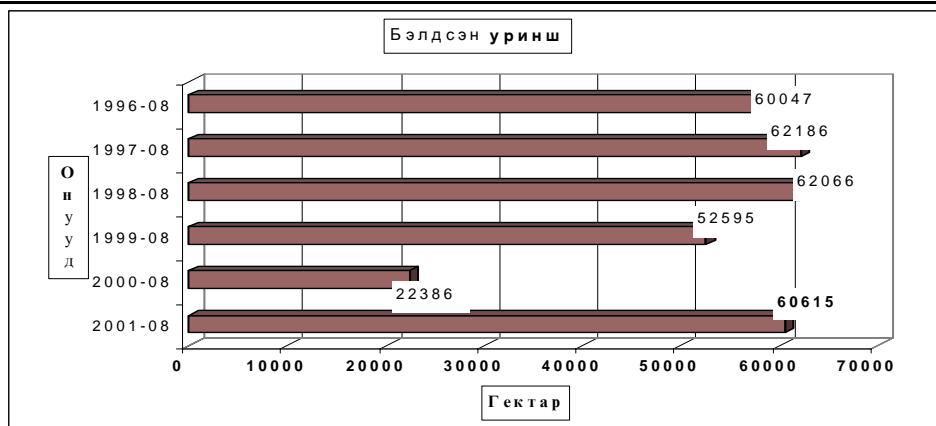
Table with columns for years (2001-08 to 1992-08) and rows for categories: Үр тариа бүгд, үүнээс улаан буудай, ТӨМС, Хүнсний ногоо, Бэлтгэсэн өвс-бүгд, үүнээс -улсын фондоо, Бэлтгэсэн гар гэжээл, Ногоон гэжээл, олон наст өвс, Бэлтгэсэн дарш, Тосны ургамал, Чихрийн манжин, Бэлдсэн уриш.



	Үр тариа-Cereals							
	Хураасан талбай (гектар) harvested area (hectar)	Ургац-Harvest (тонн, tons)			үүнээс - of which			Гектарын ургац Yields of staple agricultural crops (цн-цн)
		2000-08	2001-08	хувь percent	Үйлдвэрт- Enterprise			
					гурлын flour	спиртын alcohol	гэжээлийн fodder	
Аргалант	344.0	82.0						2.4
Баянцогт	120.0	80.0						6.7
Жаргалант	789.0	150.0	532.6	355.1%				6.8
Сүмбэр	110.0	49.5						4.5
Цээл	300.0	330.0						11.0
Эрдэнэсант	230.0	100.0						4.3
Бүгд дүн	1893.0	150.0	1174.1	782.7%	0.0	0.0	0.0	6.2
<i>үүнээс -улаан буудай of which wheat</i>								
Аргалант	140.0	52.0						3.7
Баянцогт	120.0	80.0						6.7
Жаргалант	789.0	150.0	532.6	355.1%				6.8
Сүмбэр	110.0	49.5						4.5
Цээл	300.0	330.0						11.0
Эрдэнэсант	230.0	100.0						4.3
Бүгд дүн	1689.0	150.0	1144.1	762.7%	0.0	0.0	0.0	6.8



ТӨМС - POTATO								
	Хураасан талбай Harvested area	Ургац-Harvest (тонн, tons)			үүнээс - of which			Гектарын ургац Yields of staple agricultural crops (цн-сн)
		2000-08	2001-08	хувь percent	спиртын үйлдвэрт alcohol	хунсэнд food	малын тэжээлд fodder	
Алтанбулаг	10.0	100.00	40.00	40.0%				40.0
Баянцогт		20.00		0.0%				
Баянчандмань		40.00		0.0%				
Борнуур	20.0	90.00	150.00	166.7%				75.0
Жаргалант		560.00		0.0%				
Заамар		2.40		0.0%				
Өндөрширээт	0.2		0.80					40.0
Сэргэлэн	1.0		2.50					25.0
Угтаал	3.0	18.00	15.00	83.3%		15.0		50.0
Зуунмод		0.50		0.0%				
Бүгд дүн	34.2	830.90	208.30	25.1%	0.0	15.0	0.0	60.9
ХҮНСНИЙ НОГОО -VEGETABLES								
Алтанбулаг	20.0	40.00	84.00	210.0%				42.0
Баянцогт	1.0	6.00	4.00	66.7%		4.00		40.0
Баянчандмань	28.0	65.00	112.00	172.3%				40.0
Борнуур	15.0		120.00					80.0
Жаргалант	5.0	200.00	75.00	37.5%				150.0
Заамар		57.40		0.0%				
Өндөрширээт	0.01		0.10			0.10		100.0
Сүмбэр	1.0		5.00					50.0
Эрдэнэсант	12.0		54.00					45.0
Зуунмод		0.50		0.0%				
Бүгд дүн	82.0	368.90	454.10	123.1%	4.10	0.00	0.00	55.4



2001 оны 9 сарын 1-ийн байдлаар 17189.0 тонн өвс, 60615.0 гектар уринш бэлтгэсэн нь 2000 оны мөн үеэс өвс 9670.6 тонноор, уринш 38229,0 гектараар тус бүр нэмэгдлээ.

	Бэлтгэсэн өвс, тонноор Hay harvest, tons			Бэлтгэсэн гар тээгээл (тонн)			Бэлдсэн уринш Land preparation (гектар-hectar)					
	2000-08	2001-08	хувь percent	Hand made fodder, (tons)			2000-08	2001-08	хувь percent			
				2000-08	2001-08	хувь percent						
Алтанбулаг	30.0	600.0	2000.0%						3.5			
Аргалант	8.4	175.0	2083.3%						32.0	1200.0	3177.0	264.8%
Архуст		37.0							0.5			
Батсүмбэр	200.0	3155.0	1577.5%						0.3	10.0		
Баян		21.0							0.6			
Баяндэлгэр	80.0	375.0	468.8%						15.0			
Баянжаргалан	10.0	15.0	150.0%						0.2			
Баян-Өнжүүд		141.5							55.5			
Баянхангай	100.0	444.0	444.0%						11.0	50.0	400.0	800.0%
Баянцагаан				10.0	4.5	45.0%						
Баянцогт	350.0	1076.0	307.4%						16.0	2130.0	6270.0	294.4%
Баянчагдмань		860.0								250.0	485.0	194.0%
Борнуур	350.0	1600.0	457.1%							1200.0	1200.0	100.0%
Бүрэн		35.0							5.0			
Дэлгэрхаан												
Жаргалант	150.0	465.0	310.0%							6000.0	14899.0	248.3%
Заамар	50.0	334.0	668.0%						0.1	40.0	1750.0	4375.0%
Лүн	100.0	225.0	225.0%	5.0	3.2	64.0%				300.0		0.0%
Мөнгөнморьт	2400.0	3200.0	133.3%						1.5			
Өндөрширээт		151.0							1.0			
Сүмбэр	275.0	310.0	112.7%						2.0	2326.0	3921.0	168.6%
Сэргэлэн		236.0							5.0			
Угтаал	350.0	670.0	191.4%	1.0	0.3	30.0%				150.0	7607.0	5071.3%
Цээл	2000.0	770.0	38.5%						0.5	8000.0	17815.0	222.7%
Эрдэнэ	1045.0	1800.0	172.2%	1.7	0.5	29.4%						
Эрдэнэсант		251.0							24.0	730.0	3091.0	423.4%
Зуунмод	20.0	242.5	1212.5%	5.0	2.8	56.0%						
Бүгд дүн	7518.4	17189.0	228.6%	22.7	185.0	815.0%	22386.0	60615.0	270.8%			

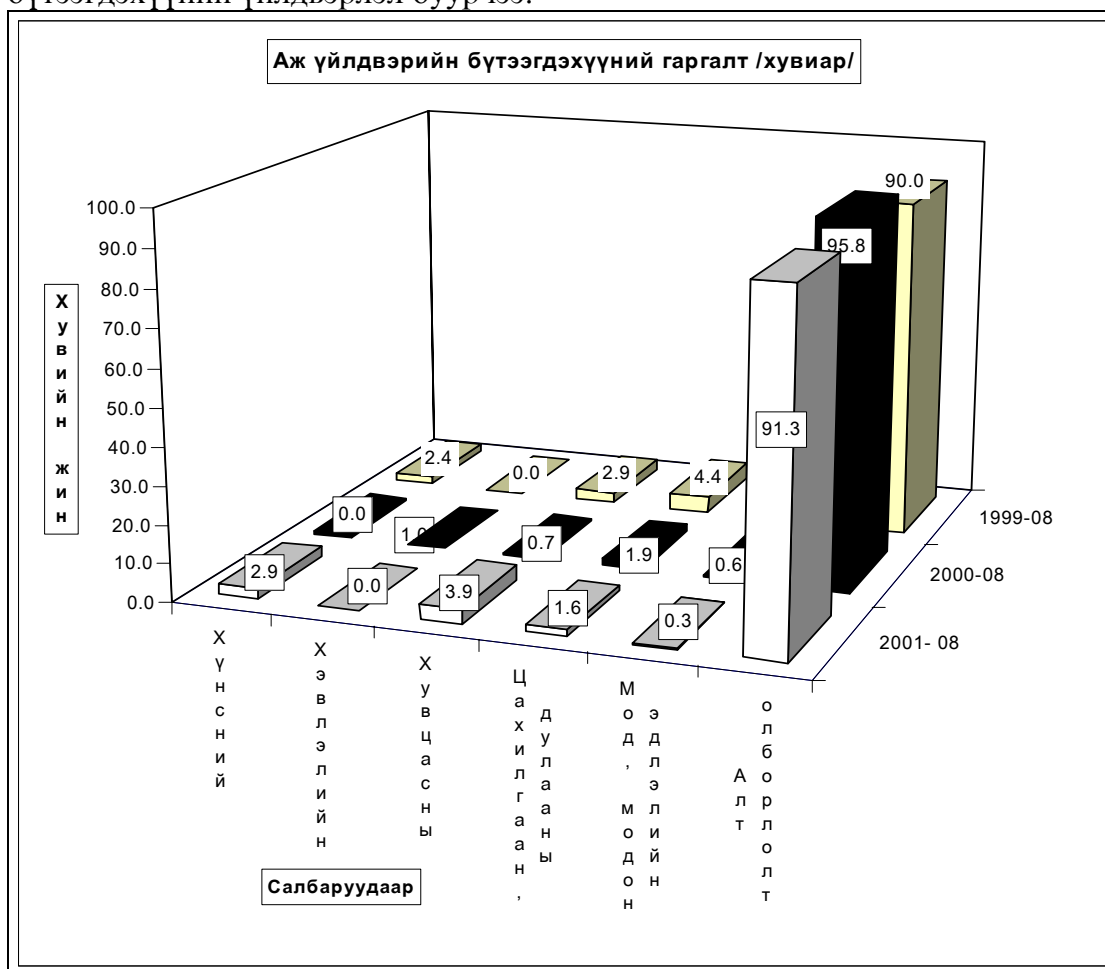


А Ж Ү Й Л Д В Э Р

Өмчийн бүх төрлийн аж үйлдвэрийн газрууд оны эхний **8 сард** (1995 оны үнээр, зэрэгцүүлсэн үнэнд шилжүүлснээр) **12958,18** сая ₮-ийн бүтээгдэхүүн үйлдвэрлэсэн нь өмнөх оноос **5,2 хувь** буюу **643,3** сая ₮-өөр **өсчээ**. Аймгийн нийт бүтээгдэхүүний үйлдвэрлэл өссөн нь Хүнс, хувцас, дулааны салбарын үйлдвэрлэл өмнөх оны мөн үеэс **8,5-619,7** хувиар буюу **16,1-425,8** сая ₮-өөр буурсантай холбоотой байна.

АЖ ҮЙЛДВЭРИЙН НИЙТ БҮТЭЭГДЭХҮҮН, 1995 оны зэрэгцүүлэх үнээр, гол нэрийн бүтээгдэхүүнээр, сая.төг							
GROSS INDUSTRIAL OUTPUT, at constant prices of 1995, estimation by major commodities, mln tog							
АЖ ҮЙЛДВЭРИЙН САЛБАР INDUSTRIAL SECTOR	1999 I-VIII	2000 I-VIII	2001 I-VIII	Дүндээгдэх хувь Percentage share to total			2001% 2000%
				1999	2000	2001	
Нийт дүн Total	14126.74	12314.87	12958.18	100.0%	100.0%	100.0%	105.2%
Ашигт малтмал олборлолт Mining and quarrying	13699.07	11845.66	11826.89	96.97%	96.19%	91.27%	0.0%
Хүнсний бүтээгдэхүүн, ундаа үйлдвэрлэл Manufacture of food products and beverages	110.49	120.80	381.20	0.78%	0.98%	2.94%	315.6%
γ Сүү, сүүн бүтээгдэхүүн үйлдвэрлэл Manufacture of dairy products	0.3	1.3	1.16	0.002%	0.011%	0.0090%	0.0%
γ Үр тарианы гурил, царгуул, малын тэжээл Manufacture of grain mill products, starches, starch products, and prepared animal feeds	16.82	16.26	21.47	0.119%	0.132%	0.166%	132.0%
э Хүнсний бусад бүтээгдэхүүний, үйлдвэрлэл Manufacture of other food products	30.27	18.08	28.64	0.214%	0.147%	0.221%	158.4%
с Ундаа үйлдвэрлэл/сэтгүүруулах ундаа ороол/ Manufacture of beverages	63.1	85.16	329.93	0.447%	0.692%	2.546%	387.4%
Нэхэмжийн үйлдвэрлэл Manufacture of textiles	5.23	3.82	4.00	0.04%	0.03%	0.03%	104.7%
Хувцас үйлдвэрлэл, үслэг арьс боловсруулалт Manufacture of wearing apparel dressing and dyeing of fur	140.70	68.71	494.49	1.00%	0.56%	3.82%	719.7%
Арьс шир боловсруулах, ширэл элдэл, гутал үйлдвэрлэл Tanning, dressing of leather, manufacture of luggage, handbags, saddlery harnesses, footwear	10.45	8.09	6.04	0.07%	0.07%	0.05%	74.7%
Мод, модон эдлэл Manufacture of wood and wooden products	20.58	77.56	39.51	0.15%	0.63%	0.30%	50.9%
Нийлэгх, хэвлэх, дуу бичлэг хийх ажиллагаа Publishing, printing and reproduction of recorded media	0.49	0.85	0.46	0.003%	0.007%	0.004%	54.1%
Төмрийн үйлдвэрлэл Manufacture of basic metals	0.10	0.00	0.14	0.001%	0.000%	0.001%	0.0%
Цахилгаан, дулаан, уур үйлдвэрлэл Electricity, thermal energy, steam	139.63	189.38	205.45	0.99%	1.54%	1.59%	108.5%

Аж үйлдвэрийн гол нэр төрлийн 31 бүтээгдэхүүнээс 17 нэрийн бүтээгдэхүүний үйлдвэрлэл өнгөрсөн оны мөн үеэс нэмэгдлээ. Нэр төрлөөр нь үзвэл гурил, талх, нарийн боов, архи дарс, ундаа, монгол дээл, сүлжмэл эдлэл, эсгий гутал, эрэгтэй костюмны хослол, гэрийн хэрэглэл, хэрэглээний мод, төрөл бүрийн цамц, жинсэн юбка, шорт, суудлын машины чиргүүл, дулааны эрчим хүч зэрэг бүтээгдэхүүний үйлдвэрлэл нэмэгдэж, хивэг, арвайн гурил, спорт хослол, хөвөнтэй бээлий, савхин гутал, хивс, куртка, сонин, ном товхимол, хүснэгт маягт, зүсмэл материал, зуух яндан, цэвэр ус борлуулалт, сувагжуулалт, цахилгаан үйлдвэрлэлт зэрэг 14 нэрийн бүтээгдэхүүний үйлдвэрлэл буурчээ.



**ГОЛ НЭР ТӨРЛИЙН БҮТЭЭГДЭХҮҮН ҮЙЛДВЭРЛЭЛТ
PRODUCTION OF MAJOR COMMODITIES**

Гол нэр төрлийн бүтээгдэхүүн	MAJOR COMMODITIES	Хэмжих нэгж	units	Бүтэн 8 сарын гүйцэтгэл (биет хэмжээгээр)			2000 оноос зөрүү (+,-) биет хэмжэ
				1999 он	2000 он	2001 он	
Монгол дээл, тэрлэг бүгд	Mongolian traditional costume "DEEL"	ширхэг	pieces	964	455	1853	1398
Сүлжмэл эдлэл	Knitted goods	мян,төг	thous.teg	5237.5	3672.5	4192.0	519.5
Савхин гутал бүгд	Leather footwear	хос	paire	1227	1357	664	-693
Эмэгтэй хослол	Female suits	хос	paire	687			
Эсгий гутал бүгд	felt boots	хос	paire	530	127	200	73
Хивс	Carpet	мян,кв,м	thous.m2	0.06	0.05		-0.05
Хэрэглээний мод	Wood as a fuel	мян,м3	thous.m3	0.9		1.5	1.5
Гурил	Wheat flour	тонн	tons	133.0	126.6	142.0	15.4
Талх	Bread	тонн	tons	182.5	108.4	135.4	27.0
Нарийн боов	bakery products	тонн	tons	24.7	15.0	16.7	1.7
Арвайн гурил	bakery flour	тонн	tons		0.8		-0.8
Савхин дээл, куртка	Leather jacket	ширхэг	pieces	33			
Костюм	Suits	хос	paire	6		36018	36018
Гэрийн мод, модон эдлэл	Wood and wooden articles	мян,төг	thous.teg	2692.0	2231.0	3774.6	1543.6
Ундаа	Soft drinks	мян,литр	thous.l	80.8	89.4	106.7	17.3
Зүсмэл материал	Sawn wood	мян,м3	thous.m3	1.1	4.7	1.6	-3.1
Тэжээл	Fodder	тонн	tons	40.7	57.0	42.4	-14.6
Куртка	Jacket	ширхэг	pieces	17344	43754		-43754
Цамц, Желет	Sweater	ширхэг	pieces	190472	37082	61557	24475
Өмд	Troosers @ pants	ширхэг	pieces	172584	203982	166577	-37405
Шорт	shorts	ширхэг	pieces	33682	25938	100831	74893
Пальто	Overcoat	ширхэг	pieces	22			
Алт, мөнгөн эдлэл	Jewellery	ширхэг	pieces	2			
Хөвөнтэй бээлий	Cotton mittens	хос	paire		150		-150
Цэвэр ус борлуулалт	Distribution water	мян/м3	thous.m3	180.2	172.7	102.4	-70.3
	Collection, purification and distribution water	мян/м3	thous.m3	117.3	95.1	49.9	-45.2
Сувагжуулалт	oven, chimney	ширхэг	pieces		6	5	-1
Зуух, яндан, пийшин	Building door and windows	мян,м,кв	thous.m2	0.01		0.01	0.0
Архи, дарс	Alcohol drinks	мян, литр	thous.l	36.1	44.2	168.4	124.2
Сонин	Newspaper	мхдх	min.pr.p		0.1		-0.1
Ном товхимол	Book	мхдх	min.pr.p		10.0		-10.0
Хүснэгт маягт	Charters	мхдх	min.pr.p	152.2	228.7	190.8	-37.9
Бланк / бусад	Blank /others/	мян,ш	min.pieces	11.0			
Цах. Эрчим хүч	Electricity	мян,кв,ц	min.kw.h	0.7	1.9		-1.9
Дул. Эрчим хүч	Thermal energy	мян,г,кл	thous.Gcal	29.3	48.0	87.1	39.1
Спорт хослол	Sports clothes	хос	paire	9919	15269	5666	-9603
Эсгий	Felt	мян,м	thous.m				
Тоосго /мян.шир/	Bricks	мян.шир	min.pieces		237.0		-237.0
Сүү,сүүн бүтээгдэхүүн	Milk, milk products	мян,төг	thous.teg		1300.0	1155.0	-145.0
Алт /кг/	Gold	кг	kg	3137.6	2713.1	2708.8	-4.3

Аж үйлдвэрийн салбарын дүнгээр оны эхний **8 сард** оны үнээр **24495,4 сая ₮**-ийн бүтээгдэхүүн борлуулсан нь өнгөрсөн оны мөн үеийнхээс **3,4 хувь** буюу **813,3 сая ₮-өөр өслөө**. Энэ нь хэвлэлийн салбарын борлуулалтын орлого өнгөрсөн оны мөн үеэс **0,9- 363,8 сая ₮-өөр өссөн** нь нөлөөлжээ.

Оны үнээр нийт борлуулалтанд сумдын борлуулсан бүтээгдэхүүний эзлэх хувийн жинг зэрэгцүүлэн харахад алт үйлдвэрлэдэг аж ахуйн нэгжүүдийг оруулан тооцсноор **Заамар, Зуумод, Сэргэлэн, Монголморьт** зэрэг сумд **3,00-87,32 /**эдгээр сумд нийт борлуулалтын **97,50/ хувийг** эзлэж байна.

Алтны борлуулалтыг оруулахгүй тооцоход **Зуумод, Баянчандмань, Батсүмбэр, Жаргалант, Борнуур, Лүн, Угтаал, Цээл, Эрдэнэсант** сумд **2,67-67,42 /** эдгээр сумдын борлуулалт **96,55/ хувийг** эзлэж байна. Энэ нь тус аймгийн нийт борлуулалтанд дулааны эрчим хүч болон архины үйлдвэрүүдийн борлуулалт илүү хувийн жинг эзэлж байгаатай холбоотой байна.

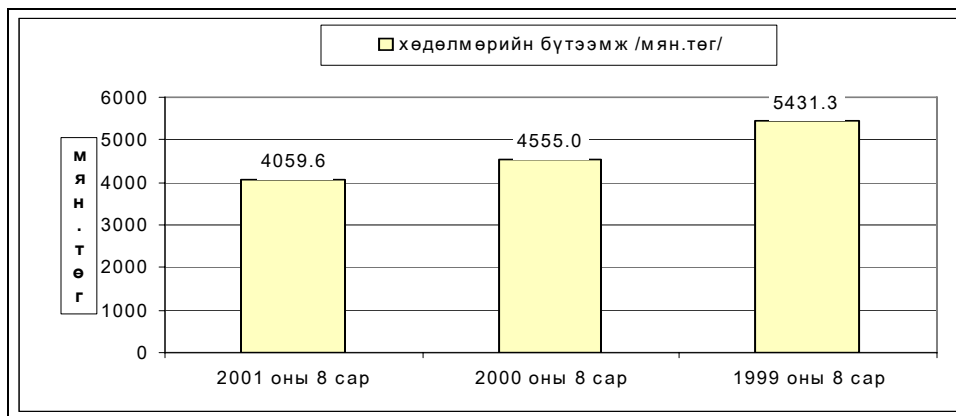
АЖ ҮЙЛДВЭРИЙН БОРЛУУЛСАН БҮТЭЭГДЭХҮҮН, оны үнээр, сая төг SOLD PRODUCTION OF INDUSTRY, at current price, mln tog							
АЖ ҮЙЛДВЭРИЙН САЛБАР INDUSTRIAL SECTOR	1999 I-VIII	2000 I-VIII	2001 I-VIII	Дүнд эзлэх хувь Percentage share to total			2001% 2000%
				1999	2000	2001	
Нийт дүн Total	24652.50	23683.35	24495.36	100.0	100.0	100.0	103.4%
Ашигт малтмал олборлолт Mining and quarrying	23796.00	22767.90	23131.69	96.53%	96.13%	94.43%	0.0%
Хүнсний бүтээгдэхүүн, ундаа үйлдвэрлэлт Manufacture of food products and beverages	168.94	162.45	354.87	0.69%	0.69%	1.45%	218.4%
Сүү, сүүн бүтээгдэхүүн үйлдвэрлэлт Manufacture of dairy products	0.81	1.30	1.16	0.5%	0.8%	0.3%	0.0%
Үр тарианы гурил, цардуул, малын тэжээл Manufacture of grain mill products, Starches, starch products, and prepared animal feeds	33.92	37.75	44.71	20.1%	23.2%	12.6%	118.4%
Хүнсний бусад бүтээгдэхүүний, үйлдвэрлэл Manufacture of other food products	66.89	40.89	49.38	39.6%	25.2%	13.9%	120.8%
Ундаа үйлдвэрлэл/согтууруулах ундаа ороол/ Manufacture of beverages	67.32	82.51	259.62	39.8%	50.8%	73.2%	314.7%
Нэхмэлийн үйлдвэрлэл Manufacture of textiles	5.23	3.87	4.00	0.021%	0.016%	0.016%	103.4%
Хувцас үйлдвэрлэл, үслэг арьс боловсруулалт Manufacture of wearing apparel dressing and dyeing of fur	191.60	197.36	371.27	0.78%	0.83%	1.52%	188.1%
Арьс шир боловсруулах, ширэн эдлэл, гутал үйлдвэрлэл Tanning, dressing of leather, manufacture of luggage, handbagz, saddlery harnesses, footwear	14.38	10.40	11.25	0.06%	0.04%	0.05%	108.2%
Мод, модон эдлэл Manufacture of wood and wooden products	20.76	35.10	21.72	0.08%	0.15%	0.09%	61.9%
Нийтлэх, хэвлэх, дуу бичлэг хийх ажиллагаа Publishing, printing and reproduction of recorded media	1.63	5.68	5.00	0.007%	0.024%	0.020%	88.0%
Төмрийн үйлдвэрлэл Manufacture of basic metals	0.54	0.14	1.04	0.002%	0.001%	0.004%	742.9%
Цахилгаан, дулаан, уур үйлдвэрлэл Electricity, thermal energy, steam	453.42	500.45	594.52	1.84%	2.11%	2.43%	118.8%

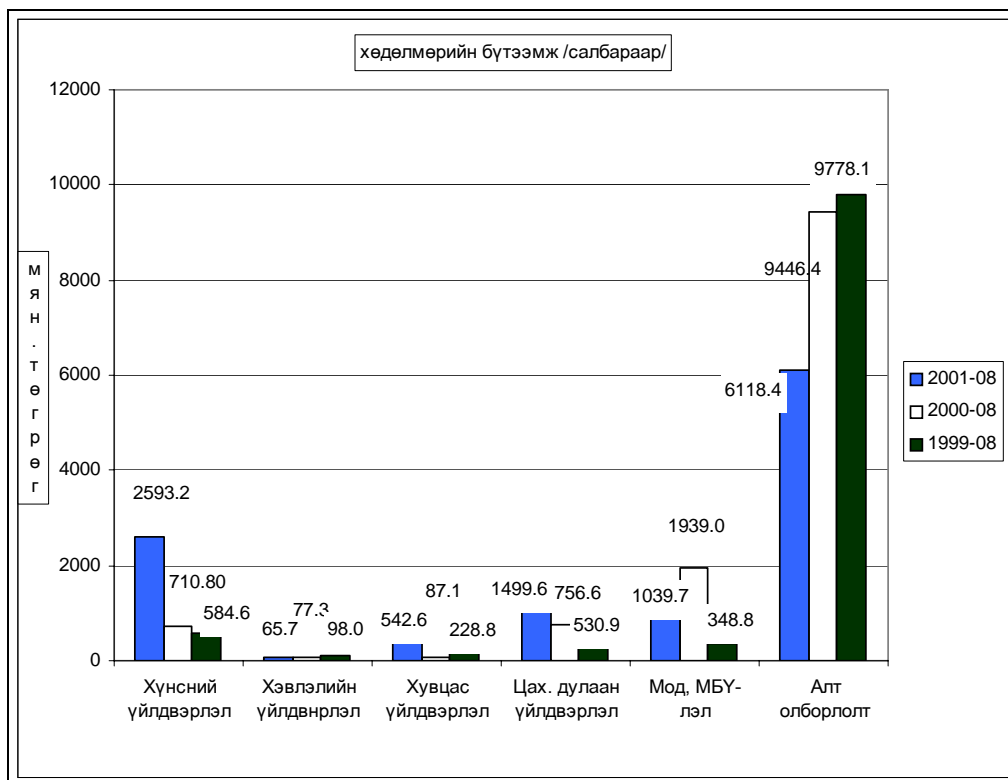
АЖ ҮЙЛДВЭРИЙН БҮТЭЭГДЭХҮҮНИЙ БОРЛУУЛАЛТ , оны үнээр						
SALES OF INDUSTRIAL PRODUCTION, at current price						
/сумдаар/	мян -₮, mIn.tog			Дүнд эзлэх хувь		
	Бүтэн 8 сарын гүйцэтгэл			Percentage share to total		
	1999 он	2000 он	2001 он	1999	2000	2001
Алтанбулаг	2530.0	3140.0	3000.0	0.01	0.01	0.01
Аргалант			220.6			0.00
Архуст						
Батсүмбэр	22605.0	32514.0	66326.8	0.09	0.14	0.27
Баян						
Баяндэлгэр	1432.0	492.0	9546.1	0.01	0.00	0.04
Баянжаргалан			1060.0			0.00
Баян-Өнжүүл	485.0	1106.4	1588.1	0.002	0.00	0.01
Баянхангай	1248.0	730.0	7048.0	0.01	0.003	0.03
Баянцагаан						
Баянцогт	2299.8	3317.8	5326.2	0.01	0.01	0.02
Баянчандмань	6438.8	45082.4	104600.6	0.03	0.19	0.43
Борнуур	11007.2	12409.5	57922.2	0.04	0.05	0.24
Бүрэн	808.3	1515.0	6707.8	0.003	0.01	0.03
Дэлгэрхаан	691.9			0.003		
Жаргалант	75023.4	60018.0	60412.5	0.30	0.25	0.25
Заамар	22476441.3	20801185.0	21388760.4	91.18	87.84	87.32
Лүн	14140.0	18193.7	36062.2	0.06	0.08	0.15
Мөнгөнморьт	278740.6	998216.7	735901.8	1.13	4.22	3.00
Өндөрширээт		1052.8	813.1		0.00	0.00
Сүмбэр	7000.0	668.0	7500.0	0.03	0.003	0.03
Сэргэлэн	943000.0	933041.6	799700.0	3.83	3.94	3.26
Угтаал	12843.8	11982.0	29690.0	0.05	0.05	0.12
Цээл	11543.0	18003.3	33127.2	0.05	0.08	0.14
Эрдэнэ	56000.0	15384.9	144083.0	0.23	0.06	0.59
Эрдэнэсант	35926.0	28590.2	29390.2	0.15	0.12	0.12
Зуунмод	691490.8	695406.1	966569.7	2.81	2.94	3.95
Аймгийн дүн	24651694.9	23682049.4	24495356.5	100.0	100.0	100.0

Аж үйлдвэрийн салбарт 2001 оны 8-р сард нийт 3192 хүн ажиллаж хөдөлмөрийн бүтээмж 4059,6 мянган төгрөг байгаа нь өнгөрсөн оны мөн үеэс 10,9 , 1999 оноос 25,3 хувиар тус тус буурлаа.

АЖ ҮЙЛДВЭРИЙН АЖИЛЛАГСДЫН ТОО, сарын эцэст
EMPLOYMENT IN INDUSTRY, at the end of the month

АЖ ҮЙЛДВЭРИЙН САЛБАР INDUSTRIAL SECTOR	1999	2000	2001	Дүнд эзлэх хувь Percentage share to total			2001%
	VIII	VIII	VIII	1999	2000	2001	2000%
	2601	2714	3192	100.0	100.0	100.0	122.7%
Нийт дүн Total	2601	2714	3192	100.0	100.0	100.0	122.7%
Ашигт малтмал олборлолт Mining and quarrying	1401	1254	1933	53.86%	46.20%	60.56%	0.0%
Хүнсний бүтээгдэхүүн, ундаа үйлдвэрлэл Manufacture of food products and beverages	189	170	147	7.27%	6.26%	4.61%	77.8%
Сүү, сүүн бүтээгдэхүүн үйлдвэрлэл Manufacture of dairy products	0	0	2	0.0%	0.0%	0.0%	0.0%
Үр тарианы гурил, цардуул, малын тэжээл Manufacture of grain mill products, Starches, starch products, and prepared animal feeds	47	25	8	24.9%	14.7%	5.4%	17.0%
Хүнсний бусад бүтээгдэхүүний, үйлдвэрлэл Manufacture of other food products	65	67	43	34.4%	39.4%	29.3%	66.2%
Ундаа үйлдвэрлэл/согтууруулах ундаа ороод/ Manufacture of beverages	77	78	96	40.7%	45.9%	65.3%	124.7%
Нэхмэлийн үйлдвэрлэл Manufacture of textiles	13	11	2	0.500%	0.405%	0.063%	15.4%
Хувцас үйлдвэрлэл, үслэг арьс боловсруулалт Manufacture of wearing apparel dressing and dyeing of fur	630	894	914	24.22%	32.94%	28.63%	145.1%
Арьс шир боловсруулах, ширэн эдлэл, гутал үйлдвэрлэл Tanning, dressing of leather, manufacture of luggage, handbagz, saddlery harnesses, footwear	38	19	12	1.46%	0.70%	0.38%	31.6%
Мод, модон эдлэл Manufacture of wood and wooden products	59	40	38	2.27%	1.47%	1.19%	64.4%
Нийтлэх, хэвлэх, дуу бичлэг хийх ажиллагаа Publishing, printing and reproduction of recorded media	5	11	7	0.192%	0.405%	0.219%	140.0%
Төмрийн үйлдвэрлэл Manufacture of basic metals	3	2	2	0.115%	0.074%	0.063%	0.0%
Цахилгаан, дулаан, уур үйлдвэрлэл Electricity, thermal energy, steam	263	313	137	10.11%	11.53%	4.29%	52.1%





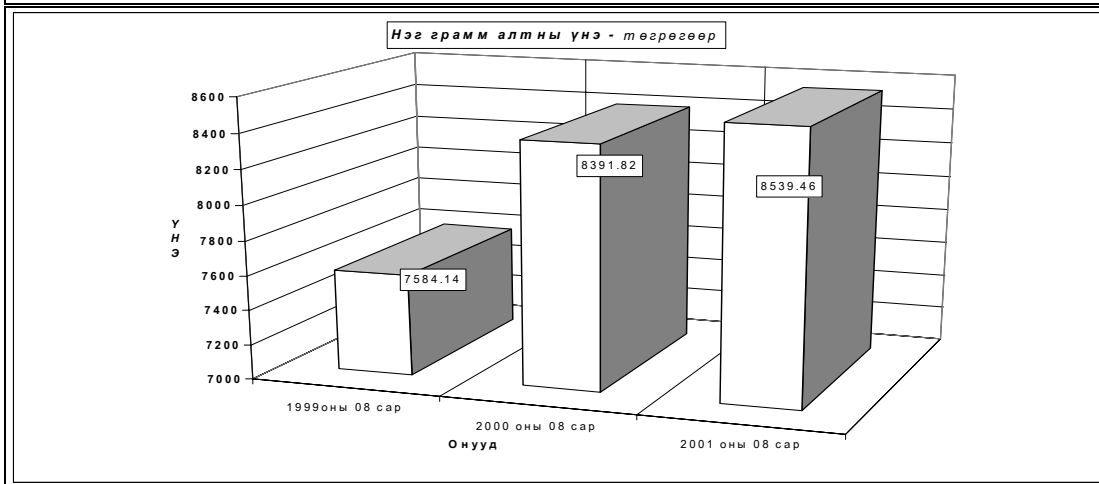
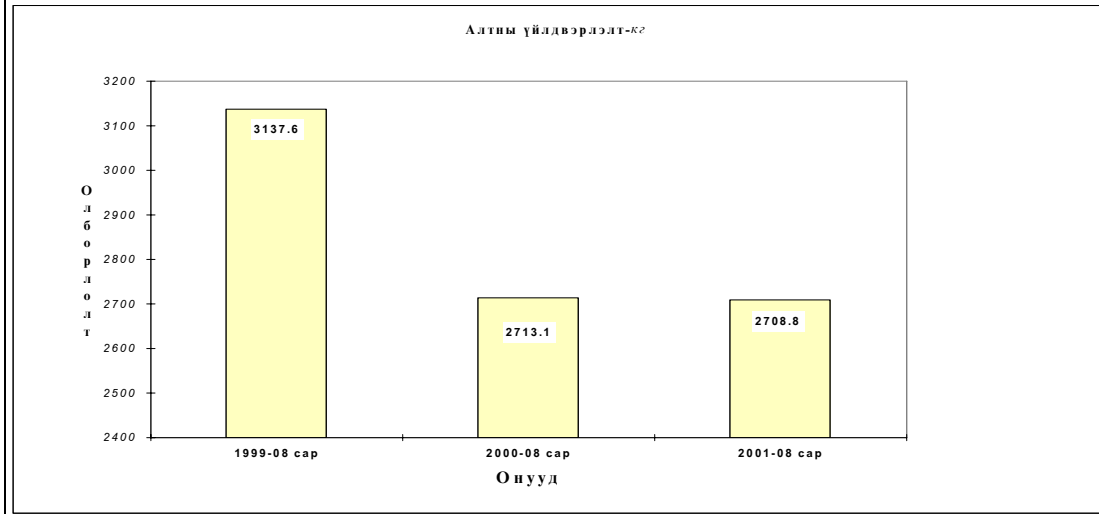
Ахуй үйлчилгээний байгууллагууд оны эхний 8 сард 20508,0 мянган ₮-ийн орлого үйлчилгээний ажил хийсний 19,1 хувь нь оёдол, 19,4 хувь нь гутал, 10,1 хувь нь тээврийн хэрэгслийн болон ахуйн техникийн засвар, 35,2 хувь нь үсчин гоо засал, гэрэл зураг, 16,2 хувь нь бусад үйлчилгээний орлого байна.

Алт олборлолт

Тус аймгийн нутаг дэвсгэр дээр үйл ажиллагаа явуулж, алт олборлож байгаа 29 аж ахуйн нэгж эхний 8 сард бохир жингээр 3015,3, цэвэр жингээр 2708.8 кг алт тушааж оны үнээр 23131.7 сая ₮-ийн борлуулалт хийсэн нь өмнөх оны мөн үеэс олборлож тушаасан алт биет хэмжээгээр 4.3 кг-аар буурч, үнийн дүнгээр 3316,1 сая ₮-өөр өсчээ. 8 сарын байдлаар 1 грамм алтны дундаж үнэ 8539.46 ₮ байгаа нь өмнөх оны мөн үеэс 147,60 ₮-өөр өслөө.

Алт олборлолтыг аж ахуйн нэгжийн хариуцлагын хэлбэрээр үзүүлбэл:

	Улсад гунаасан алт /кг/			2001-08 2000-08	Улсад гунаасан алт /мян.төг/			1 грамм алтны үнэ			2000 оноос зөрүү /+,-/	
	1999-08	2000-08	2001-08		1999-08	2000-08	2001-08	1999-08	2000-08	2001-08	олборло- сон алт /кг/	1 грам- мын үнэ /төг.мөп/
УУГ	193.9	236.6	36.9	15.6	1447000.0	1995826.6	313334.4	7462.61	8435.45	8491.45	-199.7	56.0
Хувьцаагт компани	410.7	205.9	353.7	171.8	3010000.0	1725794.0	3022222.0	7328.95	8381.71	8544.59	147.8	162.9
ХХК	2533.0	2270.6	2318.2	102.1	19339000.0	19046237.6	19796131.1	7634.82	8388.20	8539.44	47.6	151.2
ДҮН	3137.6	2713.1	2708.8	99.8	23796000.0	22767858.2	23131687.5	7584.14	8391.82	8539.46	-4.3	147.6





Барилга

Барилгын гүйцэтгэгч байгууллагууд оны эхний эхний 8 сард 650,2 сая ₮-ийн барилга угсралт, засварын ажил гүйцэтгэв.

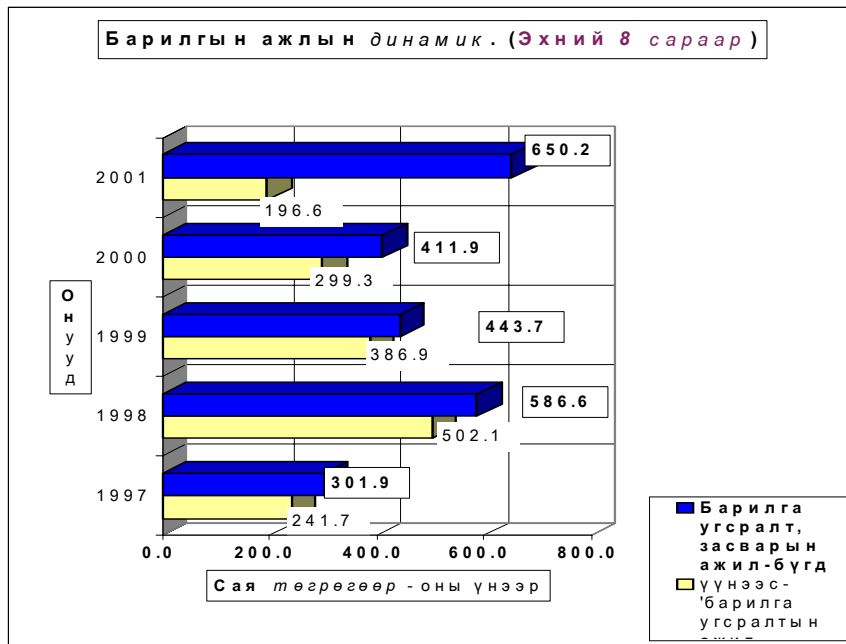
(оны үнээр-мян.төг) (at current prices - thous.tog)	Үе/ее 8 н/д - In first 8 months				
	1997	1998	1999	2000	2001
Барилга угсралт, засварын ажил-бүгд	301898.6	586617.2	443676.1	411904.6	650214.8
Construction and repair - total					
үүнээс-барилга угсралтын ажил of which - construction	241732.1	502085.1	386865.4	299254.0	196581.4

(мян.төг - thous, tog)	2001 онд		
	Гүйцэтгэж ажил хийж авсан нэгжүүд Done by units		
	Бүгд	Төрийн	Хувийн ба хувьцаат
	Total	govern- ment	private @ privatized
Барилга угсралт, засварын ажил-бүгд	650214.8	358055.6	292159.2
Construction and repair- total			
үүнээс-барилга угсралтын ажил of which - construction	196581.4	112976.3	83605.1

Объектын нэр-мян.төг	2001 оны гүйцэтгэл-Done by of 2001 year		Ашиглалтад орсон	
	Жилийн эхнээс In first of beginning year	8 сард In august	хүч	үндсэн
			чадал	фонд Fixed asset
УБ-Мандалговийн хайрган зам	107939.0	5037.3		
Дэлхийн зон Амгалант өрөмдмөл худаг	6874.8			
МАК хайгуулын өрөмдмөл худаг	12760.8			
Зуунмодны Төрөхийн өмнөх байр	6000.0			
Аймгийн ЗДТГ-ын гал тогооны өргөтгөл	3600.0			
Жаргалант сумын Бордооны үйлдвэр	14781.5			
Бага-нуур ноогийн өрөмдлөг	39588.0	39588.0		
УБ-Зуунмодны хатуу хучилттай замын арчлалт	31029.5			
УБ-Мандалговийн Ногоон доовны замын арчлалт	62407.1			
Баянзүрх-Налайх-Эрдэнийн замын арчлалт	13930.8	396.2		
Налайх-Гэрэлжийн замын арчлалт	3986.1			
УБ-Мандал говь засвар	9572.2			
Зуунмод сумын ХХ замын засвар	63045.3	14703.1		
Улаанбаатар-Зуунмодны замын засвар	144026.5	40381.6		
Баянзүрх-Налайх-Эрдэнийн замын засвар	9871.8			
Алтанбулаг сумын Модон гүүрийн засвар	2521.8			
Налайх дүүргийн зам засвар	14763.7			
Зуунмодны Сурьегийн болшигын засвар	8419.0			
Баянжаргалант сумын Дотуур байрны засвар	3499.0			
Зуунмод сумын ЗДТГ-ын засвар	18249.8			
Батсүмбрийн сургуулийн засвар	5800.0	5800.0		
Сэргэлэн сумын төрхийн өмнөх байрны засвар	2000.0			
Аймгийн ЗДТГ-ын засвар	1730.0			
Аймгийн ЗДТГ-ын засвар	2600.0			
Баян-Өнжүүл сумын сургуулийн засвар	3000.0			
Зуунмод сумын 4-р сургуулийн засвар	2000.0			
Аймгийн ЗДТГ-ын Зошид буудлын засвар	8000.0			
Жаргалант сумын Цэцэрлэгийн засвар	1300.0			
Борнуур сумын Сургуулийн засвар	27980.0	27980.0		
Өндөрширээт сумын Сургуулийн засвар	11000.0	11000.0		

**Барилга угсралт, засварын ажлын
гүйцэтгэл, барилга байгууламжийн төрлөөр**

			Бүгд дүн	
			2000-08	2001-08
<i>(мянган-төгрөг)</i>				
I. Шинэ барилга, өргөтгөл, шинэчлэл - бүгд			299254.0	196581.4
Ү	Орон сууцны барилга	а.Бүгд үүнээс-угсармал		14781.5
	н	Орон сууцны бус барилга	а.Үйлдвэрийн	9000.0
б.Худалдаа, үйлчилгээний				
в.Эмнэлэг, сургууль, соёлын			6000.0	
э	Инженерийн барилга байгууламж	г.Бусад (контор, агуулах, гарааж, бусад)	17200.0	3600.0
		а.Эрчим хүчний		
		б.Холбооны		
		в.Авто зам	206259.0	112976.3
		г.Гүүр, гүүрэн гарц		
д.Далан, суваг, шугам, сүлжээ	66795.0	59223.6		
е.Бусад (зам талбайн ажил, бусад)				
II. Засвар - бүгд			112650.6	453633.4
III. Барилга угсралт, засварын - бүгд			411904.8	650214.8
Ажиллагсад	бүгд	тоо	306	419
		цалингийн сан	62596.6	78285.9
	барилгын	тоо	262	354
		цалингийн сан	54217.2	67373.0
үүнээс	инженер техникийн ажилтан		22	31
	мэргэжлийн ажилчид		204	284





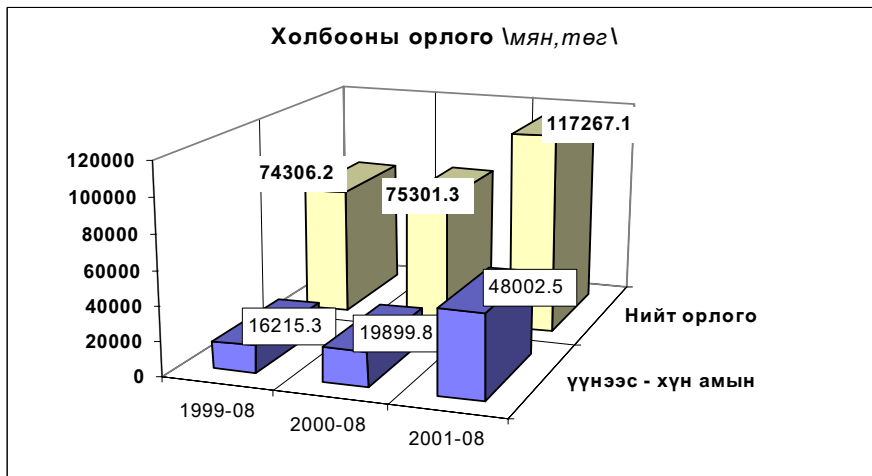
Холбоо

Холбоо ашиглалтын орлого оны эхний 8 сард **117267,1** мянган ₮ болж, үүнээс хүн амаас орсон орлого **48002,5** мянган ₮ болов. Өөрсдийн төлөвлөснөөр орлогын даалгавар **148,0** хувиар биелэгдлээ.

Шуудан холбооны албаны үйлчилгээний орлого **22723,7** мянган ₮ болж, нийт орлогын **87,9** хувь нь хүн амд үйлчилсний орлого эзлэв. Нийт орлогын **12,1** хувийг бичиг захидлын орлого, **43,5** хувийг хэвлэлийн шимтгэлийн орлого, **14,1** хувийг зорчигчдын орлого эзлэв.

Холбооны үндсэн үзүүлэлт. Эхний 8 сар
MAIN INDICATORS OF COMMUNICATION, in first 8 months

Үзүүлэлтүүд Indicators	1999 ҮШ	2000 ҮШ	2001 ҮШ	2001 2000%
Нийт орлого мян-гөг <i>Total revenue, at current prices thous tog</i>	74306.2	75301.3	117267.1	155.7%
үүнээс - хүн амын <i>Of which: from population</i>	16215.3	19899.8	48002.5	241.2%
Телефон цэг тоогоор <i>Number of telephones ,to</i>	1,695	1,803	1,758	97.5%
Радио цэг тоогоор <i>Number of wired-radio outlets ,to</i>	731	731	88	12.0%
Шуудангийн орлого <i>Postal service company</i>	13,425.1	22,227.9	22,723.7	102.2%
үүнээс - хүн амын <i>Of which: from population</i>	11,456.4	19273.1	19987.0	103.7%



Холбооны салбаруудын орлого, эхний 8 сар
REVENUE COMMUNICATION, by location, in first 8 months

	Нийт орлого (мян, төг)			ТБ (хувиар)		2001-8%	Төлөвлөгөө тасалсан сарын тоо
	Дүн Total thous tog	Үүнээс: хүн амын		Бүх орлогын	Үүнээс хүн амын	2000-8	
		орлого	хувийн жин				
Алтанбулаг	919.8	426.9	46.4%	138.6%	171.9%	143.9	1
Аргалант	808.9	164.8	20.4%	85.2%	110.0%	75.2	4
Архуст	833.7	265.1	31.8%	197.7%	322.5%	112.1	3
Батсүмбэр	561.0	94.7	16.9%	114.0%	144.6%	65.6	3
Баян	1024.2	348.0	34.0%	103.6%	94.7%	107.6	3
Баянжаргалан	1060.1	454.1	42.8%	108.7%	111.1%	121.4	3
Баян-Өнжүүл	709.9	318.4	44.9%	114.6%	146.4%	124.9	2
Баянхангай	836.7	157.3	18.8%	111.4%	47.6%	123.6	2
Баянцагаан	810.1	99.3	12.3%	113.4%	70.5%	122.8	3
Баянцогт	1233.6	681.1	55.2%	133.7%	126.9%	135.5	1
Баянчандмань	3416.3	1191.2	34.9%	138.0%	107.7%	142.5	
Борнуур	1289.8	581.4	45.1%	105.0%	114.3%	108.3	3
Бүрэн	1022.7	347.1	33.9%	124.0%	85.8%	107.3	2
Дэлгэрхаан	702.5	185.3	26.4%	110.5%	100.7%	137.9	1
Жаргалант	1384.5	462.0	33.4%	94.8%	79.5%	92.5	5
Заамар	1225.5	483.7	39.5%	110.3%	158.6%	103.4	2
Лүн	3802.4	2267.0	59.6%	145.8%	182.9%	135.3	1
Өндөрширээт	709.5	316.9	44.7%	111.5%	115.2%	105.8	2
Сэргэлэн	652.7	171.5	26.3%	159.4%	209.7%	177.5	1
Угтаал	1608.4	308.1	19.2%	118.0%	76.6%	124.3	2
Цээл	1471.2	658.1	44.7%	135.1%	138.6%	125.1	1
Эрдэнэ	1334.0	493.3	37.0%	411.7%	524.8%	131.7	1
Эрдэнэсант	1927.9	734.7	38.1%	115.8%	102.7%	119.6	1
Жанчивлан	1046.2	829.7	79.3%	711.7%	1571.0%	237.4	2
ЗМ, Хот хооронд	86875.5	35962.8	41.4%	129.5%	214.4%	147.7	1
Холбооны бусад							
Аймгийн дүн	117267.1	48002.5	40.9%	129.5%	186.4%	137.7	



Э р ү ү л м э н д



2001 оны эхний 8 сард 9323 өвчтөн эмнэлэгт хэвтэн эмчлэгдэн гарсан нь нэг өвчтөнд дунджаар 10,7 ор хоног ногдлоо.

Эрүүл мэндийн байгууллагын мэдээгээр оны эхний 8 сард 733 хүүхэд мэндэлсэн нь 1999 оны мөн үеэс 331 хүүхдээр, 2000 оныхоос 217 хүүхдээр тус тус буурлаа.

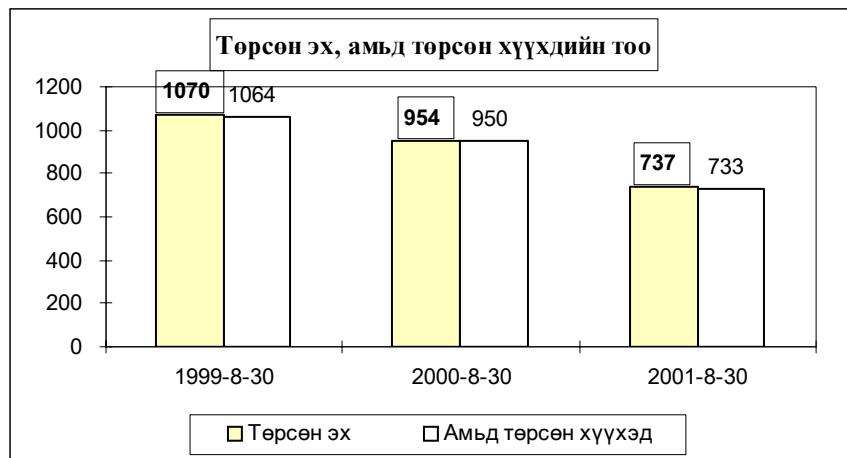
Төрөлт, эндсэн эх, хүүхдийн тоо . (эхний 8 сар)

NUMBER OF BIRTHS, MATERNAL AND CHILD DEATHS.

(In the first 8 months)

	1999 8-30	2000 8-30	2001 8-30	01-8-30 00-8-30
Амаржсан эх (Number of mothers delivered child)	1070	954	737	77.3%
Амьд төрсөн хүүхэд Live births	1064	950	733	77.2%
Төрөхийн улмаас эндсэн эх Maternal deaths	1	1	0	0.0%
1 хүртэлх насандаа эндсэн хүүхэд Infant mortality	17	20	11	55.0%
1-4 хүртэлх насандаа эндсэн хүүхэд Child mortality (aged 1-4)	11	18	5	27.8%

Он гарсаар амьд төрсөн 1000 хүүхэд тутмаас 15,0 нь эндэж 28.6 хувиар, нэг хүртэл насандаа нас барсан хүүхдийн тоо 45,0 хувиар өмнөх оны мөн үеийнхээс тус бүр буурлаа.



Нас барсан хүүхдийн тоо (Эхний 8 сар)

INFANT MORTALITY In the First 8 months

	2000 оны бүтэн 8 сар			2001 оны бүтэн 8 сар		
	0-16 насны бүгд	үү н э э с		0-16 насны бүгд	үү н э э с	
		1 хүртэл	1-4 насны		1 хүртэл	1-4 насны
Алтанбулаг				2	1	1
Аргалант	1		1			
Архуст						
Батсүмбэр	2		2			
Баян	2	2				
Баяндэлгэр						
Баянжаргалан						
Баян-Өнжүүл	1	1				
Баянхангай				1		
Баянцагаан	1		1	1		
Баянцогт	2		2			
Баянчандмань						
Борнуур	4	2	2	2	1	1
Бүрэн	1					
Дэлгэрхаан	1	1				
Жаргалант	2	1	1			
Заамар				1		1
Лүн				2	1	
Мөнгөнморьт	2	1	1	1	1	
Өндөрширээт	3		2			
Сүмбэр	2	1				
Сэргэлэн	1					
Угтаал	2					
Цээл	1		1			
Эрдэнэ	1			1		
Эрдэнэсант	3	1	2			
Зуунмод	13	10	3	9	7	2
Аймгийн дүн	45	20	18	20	11	5

Эмнэлгийн мэдээгээр оны эхний 8 сард 318 хүн нас барсан нь өнгөрсөн оны мөн үетэй нь харьцуулахад 4,8 хувиар буурч нас барсан хүний 20,4 хувь буюу 65 нь эмнэлэгт нас баржээ.

Нас барсан хүний тоо
INFANT MORTALITY In the first 8 months

	2000 оны бүтэн 8 сар		2001 оны бүтэн 8 сар		Оны эхнээс 1000 хүнд ногдох нас баралт		
	Нас барсан	үүнээс	Нас барсан	үүнээс	1999	2000	2001
	Бүгд	эмнэлэгт	Бүгд	эмнэлэгт			
Алтанбулаг	1	1	17	2	2.7	0.3	4.9
Аргалант	5		7	1	0.4	2.5	3.6
Архуст			3	2	2.8	0.0	1.5
Батсүмбэр	20	2	18	2	3.9	3.1	2.8
Баян	13	5	4	2	1.9	5.3	1.7
Баяндэлгэр	11		6		2.8	5.8	3.3
Баянжаргалан	2		6		2.7	1.1	3.4
Баян-Өнжүүл	10	2	1	1	3.9	3.5	0.4
Баянхангай	3	2	5	1	1.2	1.7	3.1
Баянцагаан	4	4	7	1	4.0	1.4	2.5
Баянцогт	6	2	6	2	3.1	2.1	2.6
Баянчандмань	8	2	8	2	3.5	2.3	2.5
Борнуур	20	5	13	4	4.1	4.6	3.0
Бүрэн	16	5	3	3	3.3	4.3	0.8
Дэлгэрхаан	11	3	8		4.0	4.3	3.3
Жаргалант	24	4	22	1	2.0	4.0	3.7
Заамар	7	2	13	6	1.8	1.2	2.1
Лүн	6		12	4	4.4	1.9	3.2
Мөнгөнморьт	11	1	7	2	0.0	5.0	3.2
Өндөрширээт	7	2	4		5.5	2.7	1.6
Сүмбэр	6	2	5	2	5.8	2.7	2.5
Сэргэлэн	4		2	1	1.6	1.7	0.9
Угтаал	10	2	18		5.1	2.5	5.3
Цээл	13	3	14	2	3.3	3.4	4.0
Эрдэнэ	13	1	16	1	3.7	3.8	4.8
Эрдэнэсант	21	6	22	4	1.7	3.6	3.9
Зуунмод	82	30	71	19	4.6	5.4	4.8
Аймгийн дүн	334	86	318	65	3.3	3.3	3.2

Халдварт өвчнөөр 752 хүн өвчилсөн нь өмнөх оны мөн үеийнхээс 1,2 хувь буюу 9 хүнээр өсч, халдварт шаргахай хавдар, салхин цэцэг, цусан суулга, хамуу, заг хүйтэн, трихомениазээр өвчлөгчид өмнөх оны мөн үеээс 17,4-904,3 хувиар өслөө. Өвчлөл Баянжаргалан, Эрдэнэсант, Алтанбулаг, Цээл, Сэргэлэн, Борнуур, Зуунмод, Эрдэнэ сумдад өмнөх оны мөн үеэс харь цангуй нилээд хэмжээгээр нэмэгдэж, Зуунмод, Бүрэн, Батсүмбэр, Борнуур, Жаргалант, Эрдэнэсант сумдад шар өвчин, Зуунмод, Баянжаргалан, Алтанбулаг сумдад гахай хавдар, Зуунмодод цусан суулга, Эрдэнэсант суманд салхин цэцэг өвчин их гарлаа.

Халдварт өвчнөөр өвчлөгчдийн тоо
NUMBER OF INFECTIOUS DISEASE CASES

		1999 - 8-30		2000- 8-30		2001- 8-30		01-08-30
		тоо	хувийн жин	тоо	хувийн жин	тоо	хувийн жин	00-08-30
БҮГД / TOTAL /		530	100.0%	761	100.0%	752	100.0%	98.8%
Y	<i>Вирус гепатит</i> Viral hepatitis	81	15.3%	92	12.1%	108	14.4%	117.4%
	<i>Халдварт мэнэн</i> Bacterial meningitis	9	1.7%	6	0.8%	5	0.7%	83.3%
Y	<i>Улаан бурхан</i> Measles	2	0.4%	33	4.3%	7	0.9%	21.2%
	<i>Гахай хавдар</i> Mumps	34	6.4%	23	3.0%	231	30.7%	1004.3%
H	<i>Салхин цэцэг</i> Chickenpox	6	1.1%	26	3.4%	36	4.8%	138.5%
	<i>Сальмоналлоэз</i> Salmonella enteritis	1	0.2%	5	0.7%	4	0.5%	80.0%
Э	<i>Цусан суулга</i> Dysentery	25	4.7%	52	6.8%	65	8.6%	125.0%
	<i>Баллад (Сенсис)</i> Typhoid fever	2	0.4%	1	0.1%	4	0.5%	400.0%
Э	<i>Рош (ёлом)</i> Rosh	2	0.4%	2	0.3%	4	0.5%	200.0%
	<i>Сүрьеэ</i> Tuberculosis	109	20.6%	99	13.0%	85	11.3%	85.9%
Э	<i>Гэмбүү</i> Syphilis	12	2.3%	18	2.4%	19	2.5%	105.6%
	<i>Заг хүйтэн</i> Gonorrhoea	10	1.9%	10	1.3%	59	7.8%	590.0%
C	Трихомениаз	25	4.7%	36	4.7%	38	5.1%	105.6%
	<i>Бруцеллэз</i> Brucellosis	164	30.9%	210	27.6%	44	5.9%	21.0%
	<i>Хамуу</i> Scabies	16	3.0%	15	2.0%	19	2.5%	126.7%
	<i>Бусад</i> Other	32	6.0%	133	17.5%	24	3.2%	18.0%

Халдварт өвчнөөр өвчлөгчдийн тоо (Сумдаар)
NUMBER OF INFECTIOUS DISEASE CASES (By SOMS)

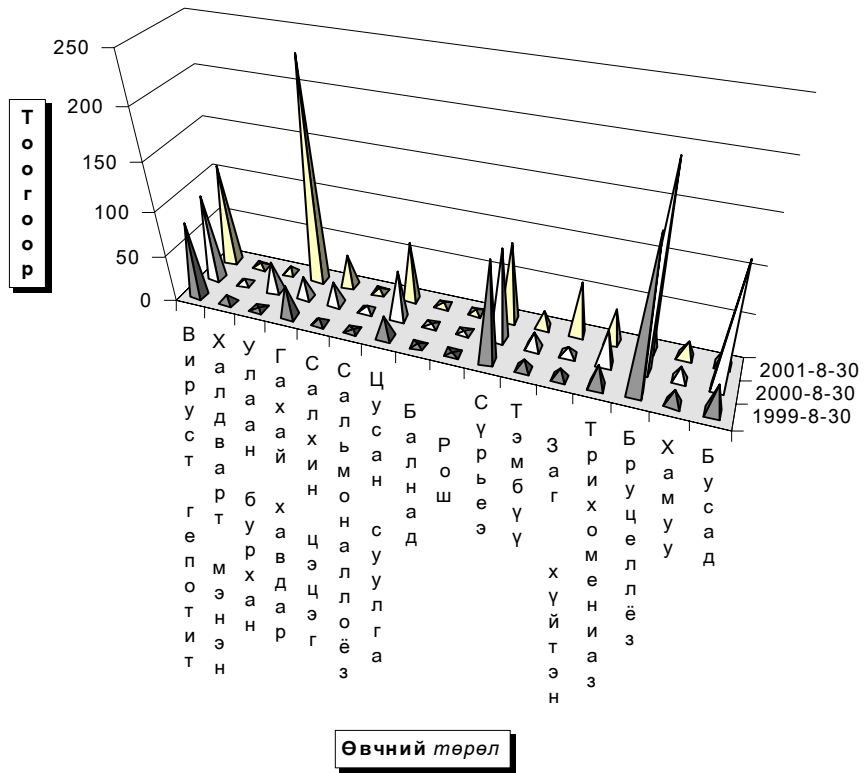
In the first 8 months

(Бүтэн 8 сар)

	2000-08			2001-08			2001 -08 2000-08
	Бүгд Total	үүнээс		Бүгд Total	үүнээс		
		гепатит hepatitis	мэнин meningitis		гепатит hepatitis	мэнин meningitis	
Алтанбулаг	10	1		28	2		280.0%
Аргалант	2			2			100.0%
Архуст	2			2			100.0%
Батсүмбэр	49	5		20	5		40.8%
Баян	7			6			85.7%
Баяндэлгэр	9			6	3		66.7%
Баянжаргалан	8	1		46	2		575.0%
Баян-Өнжүүл	15	2		15	5		100.0%
Баянхангай	8			5			62.5%
Баянцагаан	19		1	9			47.4%
Баянцогт	14			5			35.7%
Баянчандмань	16	2		5	1		31.3%
Борнуур	10	1	3	14	6		140.0%
Бүрэн	12	5	1	12	10	1	100.0%
Дэлгэрхаан	3	1		3			100.0%
Жаргалант	38	1		17	6	1	44.7%
Заамар	60	4		14	4	1	23.3%
Лүн	11	3		9	3		81.8%
Мөнгөнморьт				2			0.0%
Өндөрширээт	29	24		3			10.3%
Сүмбэр	4			2			50.0%
Сэргэлэн	10	3		19	1		190.0%
Угтаал	43	3		2	1		4.7%
Цээл	6	1		14	4		233.3%
Эрдэнэ	14	3		21	1		150.0%
Эрдэнэсант	17	8	1	51	6	2	300.0%
Зуунмод	345	24		420	48		121.7%
Аймгийн дүн	761	92	6	752	108	5	98.8%

Халдварт бус өвчлөл 8868 гарсны 28.7 хувь нь Зуунмод суманд, Өндөрширээт, Эрдэнэсант, Эрдэнэ, Баянцогт, Угтаал, Баянжаргалан сумдад 7.3-3.4 хувь нь ногдож, эдгээр 7 суманд нийт тохиолдлын 61.2 хувь ногдов.

Халдварт өвчнөөр өвчлөгчид

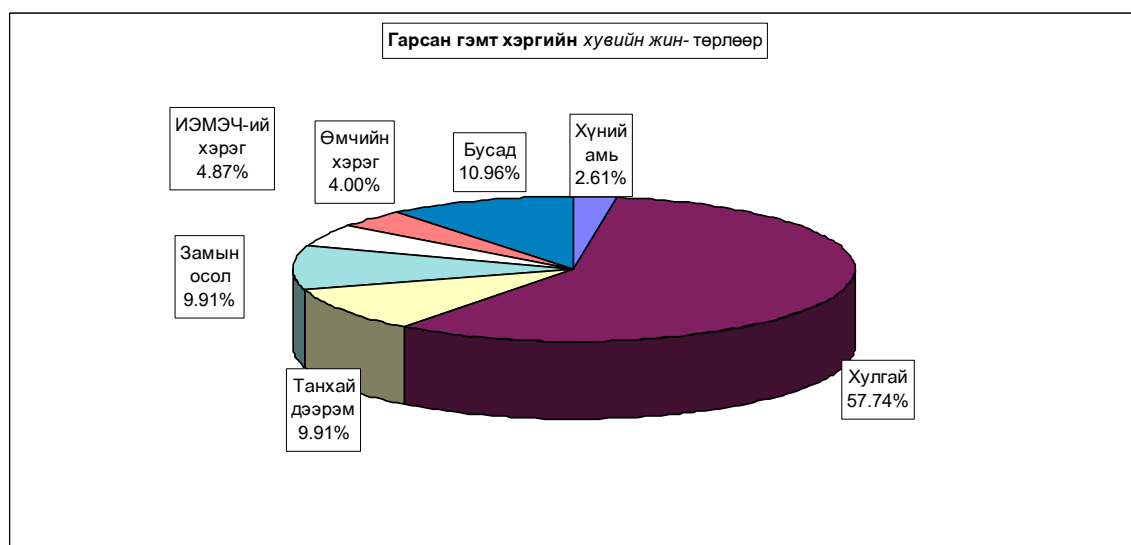




Г Э М Т Х Э Р Э Г

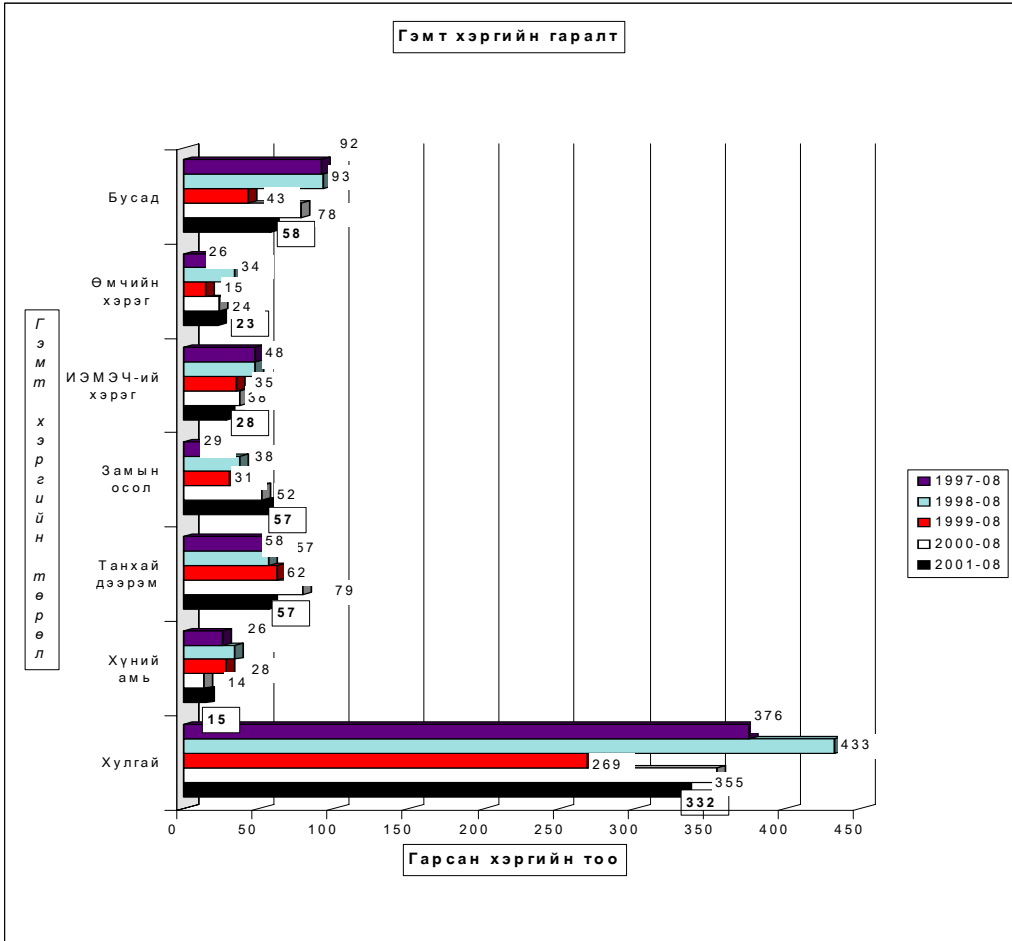
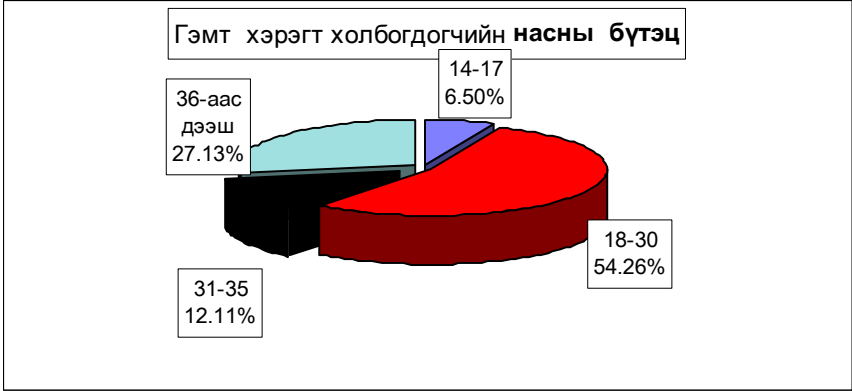
Цагдаагийн байгууллагын мэдээгээр оны эхний 8 сард аймгийн хэмжээнд **575** гэмт хэрэг бүртгэгдэж **446** хүн холбогдож төр, иргэдийн өмчид **265.9** сая ₮-ийн хохирол учирлаа. Гарсан гэмт хэргийн **57.74** хувь нь хулгай, **9.91** хувь нь танхай дээрэм, **9.91** хувь нь замын осол, **4.87** хувь нь иргэний эрүүл мэнд эрх чөлөөний хэрэг, **4.0** хувь нь өмчийн хэрэг **2.61** хувь нь хүн амины хэрэг, **10.96** хувь нь бусад хэрэг эзлэв.

Сэргэлэн, Алтанбулаг, Цээл, Зуунмод, Эрдэнэсант, сумдад 10000 хүнд **217-125** гэмт хэрэг ногдсон нь аймгийн дунджаас (95) харьцангуй их байна. Гэмт хэргийн илрүүлэлт **89.39** хувьтай байгаа нь 2000 оны мөн үеэс **0.9** нэгжээр буурлаа. Гарсан гэмт хэрэг 2000 оны мөн үеэс **4.8** хувиар буюу **74** хэргээр буурлаа.



Бүртгэгдсэн гэмт хэрэг, торлоор - Number of offences committed, by types

In first 8 months by coms	Гэмт хэрэг бүгд Offen- ces total	ү ү н э э с - o f w h i c h										Ил- рээ- гүй хэрэг Closing offences	10000 хүнд ногдох хэрэг Humber of offences per 10000 population of 16 and above ages	
		8-р сард In august	хүний амь тан murder	хулгаи-төст		танхай, дээрэм indecent assault , robbery	хүчин гае rape	замын осол crimes against safety of traffic move- ment	ИЭМ- ЭЧ хэрэг offences against the health of indi- viduals	өмчийн хэрэг offences in the pro- perty	бусад other			
				бүгд total	үүнээс малви of which animals									
Алтанбулаг	28	1		18	12	2		1	1	5	1		2	128
Аргалант	13	3		4	3	2		7					2	107
Архусг	7		1	3	1			1	1	1			1	56
Батсүмбэр	21	7	1	15	12	2	1	1		1			3	51
Баян	14	1	1	8	5	3				2			2	96
Баяндэлгэр	2	1		1	1				1					18
Баянжаргалан	9	2		3	1	4			1		1		1	86
Баян-Өнжүүл	4	1		2	1					1	1		1	22
Баянхангай	9			5	4			2	1		1		1	87
Баянцагаан	3			2	1	1								17
Баянцогт	8	2		6	2				2				2	59
Баянчандмань	23	1		13	2	1		4	3			2	3	113
Борнуур	17	7		2	2	2		9	2	1	1		2	64
Бүрэн	8	5		8	1									36
Дэлгэрхаан	12	2		5	5	3			2			2	2	84
Жаргалант	22			20	5	2								58
Заамар	37	5	4	18	13	6		7	1		1		1	99
Лүн	16	1		12	10			2			2		1	64
Мөнгөнморьт	9		2	3	1	2				2			1	67
Өндөрширээт	13			12	6	1								82
Сүмбэр	4			2	1		1			1			1	35
Сэргэлэн	30	7	2	10	5	6	1	4	2	2	3		2	217
Утгаал	19	3		17	13			1	1				1	94
Цээл	39	10		39	32									193
Эрдэнэ	23	5	1	16	5	4		2					1	110
Эрдэнэсант	51	13		30	29	1		7	3	3	7		2	151
Зуунмод	113	14	2	57	1	13	1	9	8	3	20		31	125
ЗХХ газар	21	1	1	1		2	1				16			
Аймгийн дүн	575	92	15	332	174	57	5	57	28	23	58	61	95	
2000-08	649	73	14	355	171	79	9	52	38	24	78	63	103	
1999-08	500	74	28	269	132	62	17	31	35	15	43	42	79	
1998-08	745	75	34	433	234	57	8	38	48	34	93	71	117	
1997-08	663	64	26	376	204	58	8	29	48	26	92	78	104	
Хувийн жсн														
2001-08	100%	16.0%	2.61%	57.74%	30.26%	9.91%	0.87%	9.91%	4.87%	4.00%	10.09%	10.61%		
2000-08	100%	11.2%	2.16%	54.70%	26.35%	12.17%	1.39%	8.01%	5.86%	3.70%	12.02%	9.71%		
1999-08	100%	14.8%	5.60%	53.80%	26.40%	12.40%	3.40%	6.20%	7.00%	3.00%	8.60%	8.40%		
1998-08	100%	10.1%	4.56%	58.12%	31.41%	7.65%	1.07%	5.10%	6.44%	4.56%	12.48%	9.53%		
1997-08	100%	9.7%	3.92%	56.71%	30.77%	8.75%	1.21%	4.37%	7.24%	3.92%	13.88%	11.76%		
Зөрүү (тоогоор)														
2001.08-2000.08	-74	19	1	-23	3	-22	-4	5	-10	-1	-20	-2	-8	
2001.08-1999.08	75	18	-13	63	42	-5	-12	26	-7	8	15	19	16	
2001.08-1998.08	-170	17	-19	-101	-60		-3	19	-20	-11	-35	-10	-22	
2001.08-1997.08	-88	28	-11	-44	-30	-1	-3	28	-20	-3	-34	-17	-10	
Зөрүү (нэгжээр)														
2001.08-2000.08		4.8%	0.45%	3.04%	3.91%	-2.26%	-0.52%	1.90%	-0.99%	0.30%	-1.93%	0.90%		
2001.08-1999.08		1.2%	-2.99%	3.94%	3.86%	-2.49%	-2.53%	3.71%	-2.13%	1.00%	1.49%	2.209%		
2001.08-1998.08		5.93%	-1.96%	-0.38%	-1.15%	2.26%	-0.20%	4.81%	-1.57%	-0.56%	-2.40%	1.08%		
2001.08-1997.08		6.35%	-1.31%	1.03%	-0.51%	1.16%	-0.34%	5.54%	-2.37%	0.08%	-3.79%	-1.16%		



Гарсан гэмт хэргийн **14.8** хувь нь **бүлгээр**; **20.0** хувь нь **согтуугаар** үйлдэгджээ. Гэмт хэргийн улмаас **42** хүн **нас барж**; **164** хүн **гэмтлээ**.

Гэмт хэрэгт холбогдогчийн **17.0** хувь нь **урьд ял шийтгэл эдэлж** байсан хүмүүс эзлэв.

Гэмт хэргээс учирсан хохирол, холоогдогч, үйлдэл - сумаар

Total amount of damage caused by offences; number of offenders; committs

In first 8 months by coms	Учирсан бүх хохирол (мян,тог)	үүнээс иргэдэд of whom to indi- viduals	Хүн		Бүх холбог- догч Total number of offe- nders	Үйлдэгдсэн хэргэ				Урьд ял шийтгэл эдэлж байсан хүн		Гарсан бүх гэмт хэрэгт эзлэх % Compo- sition	Зөрүү Change (+,-) 2001.08 2000.08		
			нас бар- сан	гэмт- сэн		бүлгээр		согтуугаар		тоо	хэрэгт эзлэх %			тоо	хэрэгт эзлэх %
						тоо	хэрэгт эзлэх %	тоо	хэрэгт эзлэх %						
			died	number of inju- red		num- ber	percent	num- ber	percent	num- ber	percent				
Алтанбулаг	15205.4	15099.9		4	27	4	14.8%	2	7.4%	1	3.7%	6.1%	5		
Аргалант	9109.0	9109.0	4	12	17	3	17.6%	3	17.6%	3	17.6%	3.8%	6		
Архуст	892.5	612.5	2	1	5			1	20.0%	1	20.0%	1.1%			
Батсүмбэр	14877.0	5023.0	2	3	16	4	25.0%	1	6.3%	3	18.8%	3.6%	7		
Баян	8301.0	8301.0	1	2	9			5	55.6%	4	44.4%	2.0%	2		
Баяндэлгэр	56.0	56.0		1	2							0.4%	-3		
Баянжаргалан	1480.0	1480.0		5	8	1	12.5%	6	75.0%	2	25.0%	1.8%			
Баян-Өнжүүд	240.0	240.0			1							0.2%	-7		
Баянхангай	1692.0	1692.0		5	8	1	12.5%	1	12.5%	2	25.0%	1.8%	-4		
Баянцагаан	2478.4	2478.4		1	2	1	50.0%	1	50.0%			0.4%	-7		
Баянцогт	3768.0	3768.0		2	7			4	57.1%			1.6%	-6		
Баянчандмань	4745.3	1419.3	2	16	17	2	11.8%	4	23.5%	2	11.8%	3.8%	-24		
Борнуур	1025.0	310.0	10	15	18	2	11.1%			1	5.6%	4.0%	-20		
Бүрэн	1390.0	1390.0			5	1	20.0%			2	40.0%	1.1%	-1		
Дэлгэрхаан	1514.0	1514.0		5	12	4	33.3%					2.7%	1		
Жаргалант	4630.4	4630.4	1	1	9			1	11.1%	2	22.2%	2.0%	-11		
Заамар	21718.0	18706.4	8	17	33	5	15.2%	12	36.4%			7.4%	21		
Лүн	5811.0	5458.8		3	12	3	25.0%			4	33.3%	2.7%	5		
Мөнгөнморьт	2410.0	825.0	2	2	10	1	10.0%	2	20.0%	1	10.0%	2.2%	-8		
Өндөрширээт	4680.8	4595.2		2	10	2	20.0%	2	20.0%	2	20.0%	2.2%	-17		
Сүмбэр	8570.0	1070.0		2	4			1	25.0%	1	25.0%	0.9%	-5		
Сэргэлэн	6820.3	2857.5	4	13	31	6	19.4%	7	22.6%	3	9.7%	7.0%	-6		
Утгаал	33153.2	8753.9	1	1	10	2	20.0%	2	20.0%			2.2%	9		
Цээл	8113.7	8078.7			19	5	26.3%	3	15.8%	6	31.6%	4.3%	28		
Эрдэнэ	5376.3	5345.0	2	7	17	3	17.6%	6	35.3%			3.8%	7		
Эрдэнэсант	27182.0	27182.0		12	30	4	13.3%	3	10.0%	1	3.3%	6.7%	16		
Зуунмод	67506.1	27299.4	2	29	82	8	9.8%	18	22.0%	10	12.2%	18.4%	-41		
ЗХХ газар	3201.6	750.0	1	3	25	4	16.0%	1	4.0%	25	100.0%	5.6%	-21		
Аймгийн дүн	265947.0	168045.4	42	164	446	66	14.8%	89	20.0%	76	17.0%	100.0%	-74		
2000-08	451705.8	205442.9	44	211	552	81	14.7%	125	22.6%	119	21.6%				
1999-08	190121.6	108388.8	37	162	416	57	13.7%	103	24.8%	73	17.5%				
1998-08	230174.3	125542.3	52	177	541	95	17.6%	110	20.3%	97	17.9%				
1997-08	181111.2	132188.6	52	162	577	163	28.2%	116	20.1%	127	22.0%				
2001.08-2000.08	-185758.8	-37397.5	-2	-47	-106	-15		-36		-43					
Зөрүү 2001.08-1999.08	75825.4	59656.6	5	2	30	9		-14		3					
(тоогоор) 2001.08-1998.08	35772.7	42503.1	-10	-13	-95	-29		-21		-21					
2001.08-1997.08	84835.8	35856.8	-10	2	-131	-97		-27		-51					
2001.08-2000.08	-41.1%	-18.2%	-4.5%	-22.3%	-19.2%	-18.5%		-28.8%		-36.1%					
Зөрүү 2001.08-1999.08	39.9%	55.0%	13.5%	1.2%	7.2%	15.8%		-13.6%		4.1%					
(хувьар) 2001.08-1998.08	15.5%	33.9%	-19.2%	-7.3%	-17.6%	-30.5%		-19.1%		-21.6%					
2001.08-1997.08	46.8%	27.1%	-19.2%	1.2%	-22.7%	-59.5%		-23.3%		-40.2%					
2001.08-2000.08							0.1%		-2.7%		-4.5%				
Зөрүү 2001.08-1999.08							1.1%		-4.8%		-0.5%				
(нэгжээр) 2001.08-1998.08							-2.8%		-0.4%		-0.9%				
2001.08-1997.08							-13.5%		-0.1%		-5.0%				

Хэрэгт холбогдогчийн хүйс, нас, нийгмийн байдал, боловсрол - сумлаар

	Бүх холбог- догч	Ү ү н э э с												
		эмэг- тэй	Насны бүлгээр				Ажил мэрэгжил				Боловсролоор			
	14-17		18-30	31-35	36-аас дээш	Ажил- чин, малчин	Албан хаагч	Ажил, сургуу- льгүй	Бусад	Дээд	Дунд	Бага	Болов- срол- гүй	
	Total number of offen- ders	of whom												
female	by age group				by occupation				by educational level					
	14-17	18-30	31-35	36- and above age	Worker, herd- men	Offi- cer	Unemplo- yed, unedu- cated	Others	Higher educa- tion	Completed secondary school	primary	Unedu- cated persons		
Алтанбулаг	27		1	17	3	6	5	1	20	1	17	6	4	
Аргалант	17			11		6	6	1	10	2	9	3	3	
Архуст	5	1		3		2	1		4		2		3	
Батсүмбэр	16		3	5	3	5			15	1	8	3	5	
Баян	9			7	1	1			9		7	2		
Баяндэлгэр	2			1		1		1	1	1			1	
Баянжаргалан	8			3	3	2	6		2	1	3	1	3	
Баян-Өнжүүл	1		1						1		1			
Баянхангай	8	1		6	1	1	2	1	5		6	2		
Баянцагаан	2		1	1					2		2			
Баянцогт	7			2	1	4	2		5	1	4	1	1	
Баянчандмань	17			10	5	2	2	1	12	2	12	1	2	
Борнуур	18		1	8	5	4	6		11	1	4	13	1	
Бүрэн	5			5					5		1		4	
Дэлгэрхаан	12		5	4	1	2		1	11	1	5		6	
Жаргалант	9		1	7	1				9		7	1	1	
Заамар	33		1	19	5	8	12	1	17	3	26	2	5	
Лүн	12	2		8	1	3	1		10	1	8	1	2	
Мөнгөнморьт	10	1		4	3	3			10		7	1	2	
Өндөрширээт	10		1	8		1	1		9		5	2	3	
Сүмбэр	4	1		2	1	1			4		3	1		
Сэргэлэн	31	1	1	18	3	9	9	4	13	5	4	17	5	5
Угтаал	10		3	4		3	2	1	7		5	5		
Цээл	19	1	2	9		8	1		18		6	4	9	
Эрдэнэ	17	3	2	10	4	1	2		15		11	1	5	
Эрдэнэсант	30		2	21		7	6	2	22	2	18	2	8	
Зуунмод	82	11	4	36	7	35	20	7	51	4	10	50	11	11
ЗХХ газар	25			13	6	6	1			24	17	1	7	
Аймгийн дүн	446	22	29	242	54	121	85	21	298	42	29	270	57	90
2000-08	552	30	32	304	76	140	104	18	365	65	17	353	67	115
1999-08	416	20	42	190	60	124	84	19	259	54	23	247	58	88
1998-08	541	35	27	276	80	158	111	27	336	67	34	337	64	106
1997-08	577	22	26	323	90	138	121	17	354	85	22	406	84	65
2001.08-2000.08	-106	-8	-3	-62	-22	-19	-19	3	-67	-23	12	-83	-10	-25
Зөрүү 2001.08-1999.08	30	2	-13	52	-6	-3	1	2	39	-12	6	23	-1	2
(тоогоор) 2001.08-1998.08	-95	-13	2	-34	-26	-37	-26	-6	-38	-25	-5	-67	-7	-16
2001.08-1997.08	-131		3	-81	-36	-17	-36	4	-56	-43	7	-136	-27	25
2001.08-2000.08	-19.2%	-26.7%	-9.4%	-20.4%	-28.9%	-13.6%	-18.3%	16.7%	-18.4%	-35.4%	70.6%	-23.5%	-14.9%	-21.7%
Зөрүү 2001.08-1999.08	7.2%	10.0%	-31.0%	27.4%	-10.0%	-2.4%	1.2%	10.5%	15.1%	-22.2%	26.1%	9.3%	-1.7%	2.3%
(хувиар) 2001.08-1998.08	-17.6%	-37.1%	7.4%	-12.3%	-32.5%	-23.4%	-23.4%	-22.2%	-11.3%	-37.3%	-14.7%	-19.9%	-10.9%	-15.1%
2001.08-1997.08	-22.7%		11.5%	-25.1%	-40.0%	-12.3%	-29.8%	23.5%	-15.8%	-50.6%	31.8%	-33.5%	-32.1%	38.5%

Хэрэгт холбогдогчийн хүйс, нас, нийгмийн байдал, боловсрол.

(сумаар, хувнар)

	эмэгтэй	Насаар				Ажил мэргэжил				Боловсрол				
		14-17	18-30	31-35	36-аас дээш	Ажилчин малчин	Албан хаагч	Ажил сургуульгүй	Бусад	Дээд	Дунд	Бага	Боловсролгүй	
		by age group				by occupation				by educational level				
female	14-17	18-30	31-35	36-and above age	Worker, herdmen	Officer	Unemployed, uneducated	Others	Higher education	Completed secondary primary school		Uneducated persons		
Алтанбулаг		3.7%	63.0%	11.1%	22.2%	18.5%	3.7%	74.1%				63.0%	22.2%	14.8%
Аргалант			64.7%		35.3%	35.3%	5.9%	58.8%		11.8%		52.9%	17.6%	17.6%
Архуст	20.0%		60.0%		40.0%	20.0%		80.0%				40.0%		60.0%
Батсүмбэр		18.8%	31.3%	18.8%	31.3%			93.8%	6.3%			50.0%	18.8%	31.3%
Баян			77.8%	11.1%	11.1%			100.0%				77.8%	22.2%	
Баяндэлгэр			50.0%		50.0%		50.0%	50.0%		50.0%				50.0%
Баянжаргалан			37.5%	37.5%	25.0%	75.0%		25.0%		12.5%		37.5%	12.5%	37.5%
Баян-Өнжүүд		100.0%						100.0%				100.0%		
Баянхангай	12.5%		75.0%	12.5%	12.5%	25.0%	12.5%	62.5%				75.0%	25.0%	
Баянцагаан		50.0%	50.0%					100.0%				100.0%		
Баянцогт			28.6%	14.3%	57.1%	28.6%		71.4%		14.3%		57.1%	14.3%	14.3%
Баянцандмань			58.8%	29.4%	11.8%	11.8%	5.9%	70.6%	11.8%	11.8%		70.6%	5.9%	11.8%
Борнуур		5.6%	44.4%	27.8%	22.2%	33.3%		61.1%	5.6%	22.2%		72.2%	5.6%	
Бүрэн			100.0%					100.0%				20.0%		80.0%
Дэлгэрхаан		41.7%	33.3%	8.3%	16.7%		8.3%	91.7%		8.3%		41.7%		50.0%
Жаргалант		11.1%	77.8%	11.1%				100.0%				77.8%	11.1%	11.1%
Заамар		3.0%	57.6%	15.2%	24.2%	36.4%	3.0%	51.5%	9.1%			78.8%	6.1%	15.2%
Лүн	16.7%		66.7%	8.3%	25.0%	8.3%		83.3%	8.3%	8.3%		66.7%	8.3%	16.7%
Мөнгөнморьт	10.0%		40.0%	30.0%	30.0%			100.0%				70.0%	10.0%	20.0%
Өндөрширээт		10.0%	80.0%		10.0%	10.0%		90.0%				50.0%	20.0%	30.0%
Сүмбэр	25.0%		50.0%	25.0%	25.0%			100.0%				75.0%	25.0%	
Сэргэлэн	3.2%	3.2%	58.1%	9.7%	29.0%	29.0%	12.9%	41.9%	16.1%	12.9%		54.8%	16.1%	16.1%
Утгаал		30.0%	40.0%		30.0%	20.0%	10.0%	70.0%				50.0%	50.0%	
Цээл	5.3%	10.5%	47.4%		42.1%	5.3%		94.7%				31.6%	21.1%	47.4%
Эрдэнэ	17.6%	11.8%	58.8%	23.5%	5.9%	11.8%		88.2%				64.7%	5.9%	29.4%
Эрдэнэсант		6.7%	70.0%		23.3%	20.0%	6.7%	73.3%		6.7%		60.0%	6.7%	26.7%
Зуунмод	13.4%	4.9%	43.9%	8.5%	42.7%	24.4%	8.5%	62.2%	4.9%	12.2%		61.0%	13.4%	13.4%
ЗХХ газар			52.0%	24.0%	24.0%	4.0%			96.0%			68.0%	4.0%	28.0%
Аймгийн дүн	4.93%	6.50%	54.26%	12.11%	27.13%	19.06%	4.71%	66.82%	9.42%	6.50%	60.54%	12.78%	20.18%	
2000-08	5.43%	5.80%	55.07%	13.77%	25.36%	18.84%	3.26%	66.12%	11.78%	3.08%	63.95%	12.14%	20.83%	
1999-08	4.81%	10.10%	45.67%	14.42%	29.81%	20.19%	4.57%	62.26%	12.98%	5.53%	59.38%	13.94%	21.15%	
1998-08	6.47%	4.99%	51.02%	14.79%	29.21%	20.52%	4.99%	62.11%	12.38%	6.28%	62.29%	11.83%	19.59%	
1997-08	3.81%	4.51%	55.98%	15.60%	23.92%	20.97%	2.95%	61.35%	14.73%	3.81%	70.36%	14.56%	11.27%	
2001.08-2000.08	-0.50%	0.71%	-0.81%	-1.66%	1.77%	0.22%	1.45%	0.69%	-2.36%	3.42%	-3.41%	0.64%	-0.65%	
Зөрүү 2001.08-1999.08	0.13%	-3.59%	8.59%	-2.32%	-2.68%	-1.13%	0.14%	4.56%	-3.56%	0.97%	1.16%	-1.16%	-0.97%	
(нэгжээр) 2001.08-1998.08	-1.54%	1.51%	3.24%	-2.68%	-2.08%	-1.46%	-0.28%	4.71%	-2.97%	0.22%	-1.75%	0.95%	0.59%	
2001.08-1997.08	1.12%	2.00%	-1.72%	-3.49%	3.21%	-1.91%	1.76%	5.46%	-5.31%	2.69%	-9.83%	-1.78%	8.91%	

Хэрэг гарсан газар, өдөр, цаг.

Он-Year		Газар-Place			Өдөр-Days			Цаг-Hours			
		Гудамж талбайд	Албан газар	Гэр орон сууцанд	Ажлын	Амралтын	Баяр ёслолын	07-13	13-19	19-22	22-06
		street	office	dwelling	work	weekend	celebrate				
2001-08		73	48	100	407	154	14	83	137	71	284
2000-08		74	70	159	472	169	8	115	164	75	295
1999-08	Тоо	30	69	127	360	122	14	59	137	78	222
1998-08		27	122	182	492	242	11	98	216	110	321
1997-08		35	123	123	504	135	24	77	184	127	275
2001-08		12.70%	8.35%	17.39%	70.78%	26.78%	2.43%	14.43%	23.83%	12.35%	49.39%
2000-08		11.40%	10.79%	24.50%	72.73%	26.04%	1.23%	17.72%	25.27%	11.56%	45.45%
1999-08		6.00%	13.80%	25.40%	72.00%	24.40%	2.80%	11.80%	27.40%	15.60%	44.40%
1998-08		3.62%	16.38%	24.43%	66.04%	32.48%	1.48%	13.15%	28.99%	14.77%	43.09%
1997-08		5.28%	18.55%	18.55%	76.02%	20.36%	3.62%	11.61%	27.75%	19.16%	41.48%
2001.08-2000.08	Зөрүү	-1	-22	-59	-65	-15	6	-32	-27	-4	-11
2001.08-1999.08	(тоогоор)	43	-21	-27	47	32		24		-7	62
2001.08-1998.08		46	-74	-82	-85	-88	3	-15	-79	-39	-37
2001.08-1997.08		38	-75	-23	-97	19	-10	6	-47	-56	9
2001.08-2000.08	Зөрүү	1.29%	-2.44%	-7.11%	-1.94%	0.74%	1.20%	-3.28%	-1.44%	0.79%	3.94%
2001.08-1999.08	(нэгжээр)	6.70%	-5.45%	-8.01%	-1.22%	2.38%	-0.37%	2.63%	-3.57%	-3.25%	4.99%
2001.08-1998.08		9.07%	-8.03%	-7.04%	4.74%	-5.70%	0.96%	1.28%	-5.17%	-2.42%	6.30%
2001.08-1997.08		7.42%	-10.20%	-1.16%	-5.24%	6.42%	-1.19%	2.82%	-3.93%	-6.81%	7.91%

Шүүхийн шийдвэр гүйцэтгэл

Шүүхийн шийдвэр гүйцэтгэлийн тасгийн оны эхний 8 сарын мэдээгээр ажиллагаа хийгдэж байгаа 1311 гүйцэтгэх хуудсанд нийт 729.4 сая ₮-ийн төлбөр тэтгэлэг ногдов. Үүнээс 230 гүйцэтгэх хуудсанд ногдох 222.0 сая ₮-ийн материалд шүүхийн байцаан шийтгэх ажиллагаа хийгдэж, *биелүүлбэл зохих* 1081 гүйцэтгэх хуудсны 507.4 сая ₮-өөс 309.1 сая ₮-ийг биелүүлж бодит биелэлтийн хувь 60.5 болов.

Бодитой биелүүлсэн 612 гүйцэтгэх хуудсаар тооцоход 1 гүйцэтгэх хуудсанд дунджаар 0,47 сая ₮ ногдлоо.

Аймгийн шүүхийн шийдвэр гүйцэтгэлийн
ажлын 2001-оны 08-сарын мэдээ.

	Ажиллагаа хийгдэж байгаа материал		Хасагдах БША хийгдэж байгаа		Биелүүлбэл зохих		Бодитой биелүүлсэн		Бодит биелэлтийн хувь	Үлдэгдэл	
	Гүйцэтгэх хуудасны тоо	мян.төг	Гүйцэтгэх хуудасны тоо	мян.төг	Гүйцэтгэх хуудасны тоо	мян.төг	Гүйцэтгэх хуудасны тоо	мян.төг		Гүйцэтгэх хуудасны тоо	мян.төг
1 Шийдвэр гүйцэтгэлийн журмаар төлүүлэх нийт төлбөр тэтгэлэг бүгд	1311	729409.0	230	222014.8	1081	507394.2	617	309157.1	60.50%	469	198237.1
Ү Баяны байгууллагад төлөх	21	25625.1	14	21584.1	7	4041	3	900.6	22.20%	4	3140.4
Ү Нийгмийн даатгалын байгууллагад төлөх	13	152213.1		3396.8	13	148816.3	4	66947.6	44.90%	9	81868.7
э Татварын болон орон нутгийн төсөвт орох	270	47726.4	18	13500.5	252	34225.9	148	23843.2	69.60%	104	10382.7

Тайлбар: БША- Байцаан шийтгэх ажиллагаа хийгдэж байгаа

Засаг даргын дэргэдэх Статистикийн хэлтсийн
дарга Ж.Отгончулуун