

Засаг даргын дэргэдэх Статистикийн хэлтэс

Н танаа



Төв аймгийн эдийн засаг, нийгмийн байдлын
тухай

танилцуулга

(2003 оны эхний 1 сар)

Зуунмод

2003.02.06

Гарчиг

- Нийгэм эдийн засгийн үзүүлэлтүүд 2-4
- Төсөв, мөнгө, зээл, хадгаламж, нийгмийн даатгал,
нийгмийн халамж 5-21
- Хэрэглээний үнэ тариф, ХАА-н бүтээгдэхүүний үнэ 22-31
- Ажилгүйчүүд 32-36
- Хөдөө аж ахуй 37-41
- Аж үйлдвэр 42-50
- Холбоо 51-52
- Эрүүл мэнд 53-60
- Гэмт хэрэг 61-66
- Бусад 67-70

Нийгэм, эдийн засгийн үндсэн үзүүлэлтүүд.

Аймгийн эдийн засаг, нийгмийн зарим үндсэн үзүүлэлтүүдийг их багаар нь зэрэгцүүлсэн байдлаар гаргаж танилцуулгад оруулав.

	Хэмжих нэгж	Аймгийн дундаж	2003 оны эхний 1 сар			
			Хамгийн		Хамгийн	
			их		бага	
Хүн амын нягтрал	хүн	1,3	Зуунмод	757,1	Мөнгөнморьт	0,3
			Сүмбэр	5,8	Эрдэнэ	0,4
			Баянчандмань	5,4	Баянцагаан	0,4
			Борнуур	3,9	Сэргэлэн	0,5
			Жаргалант	3,3	Баян-Өнжүүл	0,6
Төрөх насны 1000 эмэгтэйд ногдох төрөлт	хүн	3	Зуунмод	7	Архуст	0
			Дэлгэрхаан	6	Аргалант	0
			Баянхангай	6	Баяндэлгэр	0
			Угтаал	5	Баянжаргалан	0
			Алтанбулаг	5	Баян-Өнжүүл	0
1000 хүнд ногдох нас баралт	хүн	0	Зуунмод	1	Архуст	0
			Жаргалант	1	Аргалант	0
			Баянчандмань	1	Баяндэлгэр	0
			Баян-Өнжүүл	1	Баянхангай	0
			Угтаал	1	Сүмбэр	0
Хөдөлмөрийн насны 10000 хүнд ногдох ажилгүйчүүдийн тоо	хүн	159	Баянцогт	468	Баянжаргалан	0
			Баянхангай	306	Мөнгөнморьт	0
			Баян	299	Баян-Өнжүүл	12
			Цээл	297	Баяндэлгэр	21
			Угтаал	248	Сэргэлэн	33
Амьд төрсөн 1000 хүүхдэд ногдох нас баралт	хүн	26	Жаргалант	333	Архуст	0
			Зуунмод	32	Аргалант	0
					Баяндэлгэр	0
10000 хүн тутмаас халдварт өвчнөөр өвчлөгчид	хүн	4	Эрдэнэ	28	Архуст	0
			Зуунмод	12	Аргалант	0
			Эрдэнэсант	7	Баяндэлгэр	0
			Баянцагаан	4	Баянжаргалан	0
			Батсүмбэр	3	Баянхангай	0
Орон нутгийн төсвийн орлогод зарлагын эзлэх хувь	%	6,11	Баяндэлгэр	19,17	Баянцагаан	1,78
			Борнуур	13,94	Цээл	1,89
			Заамар	9,36	Баян-Өнжүүл	1,90
			Сэргэлэн	7,54	Угтаал	1,99
			Аргалант	6,75	Баянцогт	2,14
Нэг хүнд ногдох төсвийн зарлага	мян-төг	5,06	Баяндэлгэр	6,79	Баян-Өнжүүл	2,45
			Аргалант	5,89	Эрдэнэсант	2,82
			Мөнгөнморьт	5,37	Борнуур	2,99
			Угтаал	5,29	Эрдэнэ	3,10
			Сүмбэр	5,15	Бүрэн	3,17
Нэг хүнд ногдох төсөвийн орлого	мян-төг	0,31	Баяндэлгэр	1,30	Баян-Өнжүүл	0,05
			Борнуур	0,42	Жаргалант	0,05
			Аргалант	0,40	Дэлгэрхаан	0,06
			Заамар	0,40	Баянцагаан	0,06
			Мөнгөнморьт	0,27	Баянжаргалан	0,09

(үргэлжлэл)

	Хэмжих нэгж	2003 оны 01-р сар				
		Аймгийн дундаж	Хамгийн			
			их	бага		
1-р зэргийн гурил	төг	305	Алтанбулаг	400	Батсүмбэр	250
			Бүрэн	370	Сүмбэр	260
			Баян	360	Баянчандмань	260
			Борнуур	350	Баяндэлгэр	260
			Баян-Өнжүүл	340	Зуунмод	260
Хонины мах	төг	854	Баян	1200	Дэлгэрхаан	550
			Сүмбэр	1200	Эрдэнэсант	600
			Баянчандмань	1200	Баянцагаан	650
			Заамар	1100	Жаргалант	700
			Эрдэнэ	1000	Архуст	700
Үхрийн мах	төг	885	Баян	1300	Дэлгэрхаан	600
			Борнуур	1300	Архуст	600
			Батсүмбэр	1100	Баянхангай	650
			Баянчандмань	1100	Эрдэнэсант	650
			Заамар	1100	Баянжаргалан	700
Цагаан будаа	төг	442	Жаргалант	550	Баянчандмань	340
			Алтанбулаг	500	Мөнгөнморьт	360
			Борнуур	500	Зуунмод	380
			Эрдэнэсант	500	Лүн	380
			Заамар	500	Баян	400
Хатуу чихэр	төг	1937	Цээл	2600	Баянчандмань	1350
			Өндөрширээт	2500	Заамар	1500
			Сүмбэр	2300	Аргалант	1600
			Жаргалант	2200	Баяндэлгэр	1600
			Архуст	2000	Лүн	1750
Шингэн сүү	төг	467	Өндөрширээт	900	Архуст	200
			Эрдэнэсант	600	Заамар	300
			Лүн	600	Бүрэн	350
			Цээл	600	Мөнгөнморьт	350
			Зуунмод	600	Дэлгэрхаан	400
Элсэн чихэр	төг	609	Заамар	750	Зуунмод	480
			Алтанбулаг	700	Мөнгөнморьт	500
			Баянхангай	700	Батсүмбэр	500
			Борнуур	700	Баянцогт	500
			Эрдэнэсант	700	Баянчандмань	540
Гурилан боов	төг	869	Аргалант	1100	Баян	650
			Заамар	1000	Баяндэлгэр	700
			Цээл	1000	Баянцогт	700
			Баянхангай	1000	Баянчандмань	750
			Угтаал	1000	Лүн	750
Төмс	төг	268	Баянцагаан	400	Жаргалант	150
			Цээл	350	Сүмбэр	200
			Баян-өнжүүл	350	Бүрэн	200
			Дэлгэрхаан	300	Аргалант	200
			Сэргэлэн	300	Зуунмод	200
Сонгино	төг	452	Цээл	600	Бүрэн	350
			Мөнгөнморьт	600	Баян	350
			Баянхангай	600	Зуунмод	350
			Борнуур	500	Лүн	350
			Угтаал	500	Эрдэнэ	350

(үргэлжлэл)

	Хэмжих нэгж	Эхний 1 сар - In first 1 months				
		Аймгийн дун болон дундаж	Хамгийн			
			их	бага		
measuring unit	Total and average	highest	lowest			
Том малын зүй бус хорогдлын оны эхний малд эзлэх хувь Percentage of losses to total livestock at the beginning of year	Хувь percent	1,902%	Заамар	14,224%	Баянжаргалан	0,000%
			Жаргалант	3,910%	Баян-Өнжүүл	0,000%
			Өндөрширээт	3,299%	Дэлгэрхаан	0,000%
			Баянцогт	3,260%	Эрдэнсант	0,000%
			Лүн	3,209%	Эрдэнэ	0,060%
16-гаас дээш насны 10000 хүнд ногдох гэмт хэрэг Number of offences per 10000 population of 16 and above ages	Хүн people	9	Баянцагаан	28	Борнуур	4
			Сэргэлэн	25	Лүн	4
			Дэлгэрхаан	21	Заамар	5
			Баян	21	Эрдэнэ	5
			Баянжаргалан	19	Батсүмбэр	5



Т ө с ө в , м ө н г ө

Төсвийн орлого 2003 оны эхний 1 сард орон нутаг ба аймагт төвлөрүүлэхээр 45,1 сая, зарлага 486,4 сая ₮ болж, төсвийн алдагдал 441,3 сая ₮ болов. Төсвийн орлогын төлөвлөгөө 65,9 хувь биелэгдэж, үндсэн нэрийн татварын орлогуудаас: хүн амын, өмчийн татвар, бусад татвар, төлбөр хураамжийн орлогын төлөвлөгөө биелэгдээгүйн дээр; хүн амын орлогоос: ОТБ ажил, үйлчилгээний, мал бүхий иргэний орлого, өмчийн орлогын албан татвараас: үл хөдлөх хөрөнгийн, бууны татвар бусад татвар, төлбөр хураамжаас: газрын төлбөр, А.М. нооцийн, ойгоос түлээ мод ашигласны, агнуурын нооцийн, түгээмэл тархацтай ашигт малтмал ашигласны, байгальтай харьцахад хураах төлбөрүүд, Татварын бус орлогоос, Түрээстийн, нэр заагдаагүй бусад орлогын төлөвлөгөөнүүд биелэгдсэнгүй.

Төсвийн орлогын гүйцэтгэл.
BUDGET REVENUE OF, thous tog

Орлогын төрлүүд. Types of revenue	2002 оны мөн үсийн гүйцэтгэл	2003 оны эхний 1 сар			(мян. төг)	
		Төлөвлөгөө	Гүйцэтгэл	ТБ %	2003-01 % хувь	Орлого дээдх % 2003 он
I. О Р Л О Г О - Бүтэл (И+У) REVENUE-TOTAL	37720,0	45085,7	29732,8	65,9%	78,8%	100,0%
II. Урсгал орлого (III+IV) current revenue	36957,0	45085,7	29646,8	65,8%	80,2%	99,7%
III Татварын орлого (1+2+3+4) tax revenue	26949,6	39249,1	20134,1	51,3%	74,7%	67,7%
1. Орлогын албан татвар (1.1+1.2) Income tax	6652,3	7496,9	6103,1	81,4%	91,7%	20,5%
1.1. Хүн амын орлогын албан татвар Individuals Income tax	6652,3	7496,9	6103,1	81,4%	91,7%	20,5%
наалин,хөд-хөд,түүнтэй адилтгах орхувиараа аж ахуй эрхэлсний орлого	565,9	72,5	234,0	32,8%	41,4%	0,8%
орлогыг тухай бүр тод-х боломжгүйхувийн мал бүхий иргэний орлого	2985,4	2666,4	2607,2	97,8%	87,3%	8,8%
хадгаламжийн хүүгийн орлого	3101,0	4758,0	3261,9	68,6%	105,2%	11,0%
хувьцааны ногдол ашиг,хувь хүргэгчийн бусад орлого						
1.2. Аж ахуйн нэгжийн орлогын татвар Corporate Income tax						
2. Өмчийн татвар Property tax	191,0	1221,7	193,1	15,8%	101,1%	0,6%
Үл хөдлөх хөрөнгийн	130,0	1129,2	115,1	10,2%	88,5%	0,4%
бууны албан татвар	61,0	92,5	78,0	84,3%	127,9%	0,3%
3. Дотоодын бараа үйлчилгээний татвар Domestic goods and services						
онгой татвар						
дотоодын (НӨАТ)						
4.Тусгай зориулалтын орлого үүнээс Автотээврийн болон өөрөө явгач хэрэгсний албан татвар	641,1	677,3	149,4	22,1%	23,3%	0,5%
5. Бусад албан татвар,төлбөр,хураамж Other taxes	19465,2	29853,2	13688,5	45,9%	70,3%	46,0%
а. Улсын тэмдэгтийн хураамж	1014,2	1084,9	2217,6	204,4%	218,7%	7,5%
б. Ашигт малтмалын нооцийн төлбөр	4881,9	150,0				
г. Газрын төлбөр	5809,3	20932,0	7105,3	33,9%	122,3%	23,9%
д. Ойгоос түлээ,мод ашигласны төлбөр	6189,3	4133,3	2352,9	56,9%	38,0%	7,9%
е. Ашигт малтмалаас бусад байгалийн байлаг ашиглахад олгох эрхийн зөвшөөрлийн хураамж	29,5	1000,0	21,0	2,1%	71,2%	0,1%
ж.Агнуурын нооц ашиг-төлб,агнах барих зөв-хур	1188,0	7,0				
и. Түгээмэл тархацтай аш-малт-ашиг-сны төлб		126,0			#DIV/0!	
к. Рашиан ашигласны төлбөр	353,0		1991,7			
л.Ус ашигласны төлбөр		2420,0				
м.Бусад төлбөр хураамж						
IV. -Татварын бус орлого Non-tax revenue	10007,4	5836,6	9512,7	163,0%	95,1%	32,0%
а. Хувьцааны ногдол ашиг			1000,0			
б. Төсөвт газрын өөрийн орлого	3229,9	1729,6	3418,1	197,6%	105,8%	3,4%
в. Хүү торгуулийн орлого	4127,0	1763,2	3738,1	212,0%	90,6%	12,6%
г.Түрээсийн орлого	1665,0	1316,1	544,0	41,3%	1,8%	
д. Бусад орлого	965,5	1027,7	812,5	79,1%	84,2%	2,7%
V. -Хөрөнгийн борлуулсны орлого Capital revenue	763,0		86,0			0,3%
а.Өмч хувьчлалын орлого	650,0					
в.Төрийн өмч худалдсаны орлого	113,0		86,0			0,3%

Аймагт төвлөрүүлэх орлогууд.

(мян-төг)

	2003 оны эхний 1 сарын		
	төлөв - лөгөө	гүйцэт- гэл	ТБ-ийн хувь
Авто техник болон өөрөө явах хэрэгслийн	677,3	149,4	22,1%
Газрын төлбөр	20932,0	7105,3	33,9%
Үл хөдлөх хөрөнгийн	1 129,2	115,1	10,2%
Нөөцийн	150,0		
ДҮН	22888,5	7369,8	32,2%

Улсад төвлөрүүлдэг орлогууд.

(мян-төг)

	2003 оны эхний 1 сарын		
	төлөв - лөгөө	гүйцэт- гэл	ТБ-ийн хувь
Хүн амын цалин хөлс түүнтэй адил орлого	19166,7	12806,3	66,8%
Аж ахуйн нэгжийн орлогын албан татвар	3000,0	2455,3	81,8%
Нэмэгдсэн өртгийн албан татвар	5 000,0	14171,7	283,4%
Онцгой албан татвар	15800,0	15888,2	100,6%
ДҮН	42966,7	45321,5	105,5%

Нийт зарлага
total expenditure

EXPENDITURE SECTOR	2002 оны мөн үеийн гүйцэтгэл	2003 оны эхний 1 сар			2003-1% 2002-1	Зарлагд ээх % 2003 он
		Төлөв- лөгөө	Гүйцэт- гэл	ТБ %		
Бүх зарлагын дүн	464230,3	486418,6	486418,6	100,0%	104,8%	100,0%
<i>1. Цалин хөлс</i>	198110,7	215481,6	215481,6	100,0%	108,8%	44,30%
<i>2. Нийгмийн даатгалын шимтгэл</i>	39596,0	41768,2	20972,0	100,0%	105,5%	8,59%
<i>3. Эрүүл мэндийн даатгалын хураамж</i>	2516,3	1310,8	2082,2	100,0%	82,7%	0,43%
<i>4. Бараа үйлчилгээний бусад зардал</i>	220134,4	219558,7	219558,7	100,0%	99,7%	45,14%
-гэрэл цахилгаан	6316,6	16923,9	10486,1	100,0%	267,9%	7,71%
-тули халаалт	112408,9	86528,4	86528,4	100,0%	77,0%	39,41%
-тээвэр шатахуун	17702,1	20945,7	20945,7	100,0%	118,3%	9,54%
-шуудан холбоо	4580,8	3806,1	3806,1	100,0%	83,1%	1,73%
-цэвэр бохир ус	7892,7	7555,4	7555,4	100,0%	95,7%	3,44%
-хичээл практикийн зардал	642,1	537,8	537,8	100,0%	83,8%	0,24%
-хоол	16628,5	21082,0	21082,0	100,0%	126,8%	9,60%
-эм	7352,0	21396,6	21396,6	100,0%	291,0%	9,75%
-нормын хувцасны зардал	2319,6	618,4	618,4	100,0%	26,7%	0,28%
-эд хогшил худалдан авах	3175,5	3168,0	3168,0	100,0%	99,8%	1,44%
-урсгал зардал	3119,2	2448,4	2448,4	100,0%	78,5%	1,12%
-байрны түрээс		466,4	466,4			0,21%
-ТАХ-ын нэг хүүхдийн сургалт төлбөр						
-бусад зардал	37996,4	34081,6	34081,6	100,0%	89,7%	15,52%
<i>5. Татаас ба урсгал шилжүүлэг</i>	3872,9	7527,9	7527,9	100,0%	194,4%	1,55%
<i>а. Урсгал шилжүүлэг</i>	3872,9	7427,9	7527,9	101,3%	194,4%	1,55%
-Оноутаны тэтгэлэг						
-Нэг удаагийн тэтгэмж, урамшуулал	3872,9	7427,9	7527,9	101,3%	194,4%	1,55%
6. Хоронгийн зардал ба эргэж тологдох цэвэр зээл						
- Төсвийн хөрөнгө оруулалт						
- Замын сангийн хөрөнгө оруулалт						
- Их засвар						
- Эргэж тологдох цэвэр зээл						
<i>Төсөвт байгууллагын: Оны эхний дансны үлдэгдэл: Тайлангийн хугацааны</i>	19188,4		46595,4		242,8%	
	32792,8		61810,2		188,5%	
<i>Санхүүгийн байгууллагын: Оны эхний харилцах дансны үлдэгдэл: Тайлангийн эцсийн</i>	5190,2		9928,6		191,3%	
	8224,3		5243,06		63,8%	
<i>Төсөвт байгууллагын: Өөлөгийн үлдэгдэл</i>	653697,3		288177,9		44,1%	
<i>байгууллагын: Аялагын үлдэгдэл</i>	255123,4		107099,1		42,0%	

Нийт зарлагаас.
from total EXPENDITURE

EXPENDITURE SECTOR	2002 оны мөн үеийн гүйцэтгэл	2003 оны эхний 1 сар			Нийт зар- лагад эхлэх %	Зарлагад эхлэх % 2003 он
		Төлөв- лөгөө	Гүйцэт- гэл	ТБ %		
01 . Нийтийн ерөнхий үйл-ний зарлага	95975,0	76500,5	76500,5	100,0%	15,73%	100,0%
1.Цалин хөлс	37440,6	37333,2	37333,2	100,0%	7,68%	48,8%
2.Нийгмийн даатгалын шимтгэл	8062,0	5451,0	5451,0	100,0%	1,12%	7,1%
3.Эрүүл мэндийн даатгалын хураамж	340,6	397,3	397,3	100,0%	0,08%	0,5%
4.Бараа үйлчилгээний бусад зардал	48785,5	30984,2	30984,2	100,0%	6,37%	40,5%
-гэрэл цахилгаан	1862,6	1317,0	1317,0	100,0%	0,27%	4,3%
-түлш халаалт	15598,8	9564,5	9564,5	100,0%	1,97%	30,9%
-гээвэр шатахуун	7251,4	5999,5	5999,5	100,0%	1,23%	19,4%
-шуудан холбоо	1332,0	931,1	931,1	100,0%	0,19%	3,0%
-цэвэр бохир ус	4728,0	10,6	10,6	100,0%	0,00%	0,0%
-хичээл практикийн зардал						
-хоол	444,4	101,7	101,7	100,0%	0,02%	0,3%
-эм						
-нормын хувцасны зардал	331,4	61,0	61,0	100,0%	0,01%	0,2%
-эд хогшил худалдан авах	565,0	2485,9	2485,9	100,0%	0,51%	8,0%
-урсгал зардал	836,8	215,0	215,0	100,0%	0,04%	0,7%
-байрны түрээс		149,0	149,0		0,03%	0,5%
-ТАХ-ын нэг хүүхдийн сургалт төлбөр						
-бусад зардал	15835,1	10148,9	10148,9	100,0%	2,09%	32,8%
5.Татаас ба урсгал шилжүүлэг	1346,3	2334,8	2334,8	100,0%	0,48%	100,0%
-Нэг удаагийн тэтгэмж,урамшуулал	1346,3	2334,8	2334,8	100,0%	0,48%	100,0%
6.Хөрөнгө оруулалт						
7.Их засвар						
03 . Нийгмийн хэв журам аюулгүй байдал	36914,4	39673,6	39673,6	100,0%	8,16%	100,0%
1.Цалин хөлс	17953,6	20854,2	20854,2	100,0%	4,29%	52,6%
2.Нийгмийн даатгалын шимтгэл		946,5	946,5	100,0%	0,19%	2,4%
3.Эрүүл мэндийн даатгалын хураамж	865,2	112,9	112,9		0,02%	0,3%
4.Бараа үйлчилгээний бусад зардал	16595,6	14477,7	14477,7	100,0%	2,98%	36,5%
-гэрэл цахилгаан	245,9	215,2	215,2	100,0%	0,04%	1,5%
-түлш халаалт	6197,9	5755,7	5755,7	100,0%	1,18%	39,8%
-гээвэр шатахуун	2580,0	5707,4	5707,4	100,0%	1,17%	39,4%
-шуудан холбоо	1523,0	647,5	647,5	100,0%	0,13%	4,5%
-цэвэр бохир ус	170,0	200,0	200,0	100,0%	0,04%	1,4%
-хичээл практикийн зардал						
-хоол	2130,4	45,5	45,5	100,0%	0,01%	0,3%
-эм						
-нормын хувцасны зардал	991,8					
-эд хогшил худалдан авах						
-урсгал зардал	1089,2	35,0	35,0	100,0%	0,01%	0,2%
-байрны түрээс						
-ТАХ-ын нэг хүүхдийн сургалт төлбөр						
-бусад зардал	1667,4	1871,4	1871,4			12,9%
5.Татаас ба урсгал шилжүүлэг	1500,0	3282,3	3282,3	100,0%	0,67%	8,3%
-Нэг удаагийн тэтгэмж,урамшуулал	1500,0	3282,3	3282,3	100,0%	0,67%	100,0%
6.Хөрөнгө оруулалт						
7.Их засвар						

Нийт зарлагаас.
from total EXPENDITURE

EXPENDITURE SECTOR	2002 оны мөн үеийн гүйцэтгэл	2003 оны эхний 1 сар			Нийт зар- лагал эзлэх %	Зарлагад эзлэх % 2003 он
		Төлөв- лөгөө	Гүйцэт- гэл	ТБ %		
04. Боловсрол	175195,6	201395,4	201395,4	100,0%	41,40%	100,0%
1.Цалин хөлс	85223,0	95635,0	95635,0	100,0%	19,66%	47,5%
2.Нийгмийн даатгалын шимтгэл	17899,2	22955,8	22955,8	100,0%	4,72%	11,4%
3.Эрүүл мэндийн даатгалын хураамж	827,9	834,5	834,5	100,0%	0,17%	0,4%
4.Бараа үйлчилгээний бусад зардал	70584,8	80769,3	80769,3	100,0%	16,60%	40,1%
-гэрэл цахилгаан	1761,0	10735,4	10735,4	100,0%	2,21%	13,3%
-түлш халаалт	55240,5	46639,3	46639,3	100,0%	9,59%	57,7%
-тээвэр шатахуун	154,6	321,3	321,3	100,0%	0,07%	0,4%
-шуудан холбоо	189,3	864,8	864,8	100,0%	0,18%	1,1%
-цэвэр бохир ус	1509,4	5726,7	5726,7	100,0%	1,18%	7,1%
-хичээл практикийн зардал	642,1	537,8	537,8	100,0%	0,11%	0,7%
-хоол	8952,3	11967,5	11967,5	100,0%	2,46%	14,8%
-эм						
-нормын хувцасны зардал	4,7	316,0	316,0	100,0%	0,06%	0,4%
-эд хогшил худалдан авах	186,9	427,7	427,7	100,0%	0,09%	0,5%
-урсгал зардал	88,4	380,0	380,0	100,0%	0,08%	0,5%
-байрны түрээс						
-ТАХ-ын нэг хүүхдийн сургалт төлбө						
-бусад зардал	1855,6	2852,8	2852,8	100,0%	0,59%	3,5%
5.Татаас ба урсгал шилжүүлэг	660,7	1200,8	1200,8	100,0%	0,25%	100,0%
-Нэг удаагийн тэтгэмж,урамшуулал	660,7	1200,8	1200,8	100,0%	0,25%	100,0%
6.Хөрөнгө оруулалт						
7.Их засвар						
05. Эрүүл мэнд	104625,2	119965,2	119965,2	100,0%	24,66%	100,0%
1.Цалин хөлс	40818,1	44520,7	44520,7	100,0%	9,15%	37,1%
2.Нийгмийн даатгалын шимтгэл	9722,9	8151,0	8151,0	100,0%	1,68%	6,8%
3.Эрүүл мэндийн даатгалын хураамж	259,4	497,3	497,3	100,0%	0,10%	0,4%
4.Бараа үйлчилгээний бусад зардал	53469,9	66436,2	66436,2	100,0%	13,66%	55,4%
-гэрэл цахилгаан	1697,7	3859,0	3859,0	100,0%	0,79%	5,8%
-түлш халаалт	20155,5	17560,0	17560,0	100,0%	3,61%	26,4%
-тээвэр шатахуун	7185,2	8425,5	8425,5	100,0%	1,73%	12,7%
-шуудан холбоо	205,1	775,2	775,2	100,0%	0,16%	1,2%
-цэвэр бохир ус	1033,8	1389,0	1389,0	100,0%	0,29%	2,1%
-хичээл практикийн зардал						
-хоол	4761,4	8611,3	8611,3	100,0%	1,77%	13,0%
-эм	7352,0	21396,6	21396,6	100,0%	4,40%	32,2%
-нормын хувцасны зардал	991,7	241,4	241,4	100,0%	0,05%	0,4%
-эд хогшил худалдан авах	1718,2	254,4	254,4	100,0%	0,05%	0,4%
-урсгал зардал	843,4	1140,4	1140,4	100,0%	0,23%	1,7%
-байрны түрээс		50,4	50,4		0,01%	0,1%
-ТАХ-ын нэг хүүхдийн сургалт төлбө						
-бусад зардал	7525,9	2733,0	2733,0	100,0%	0,56%	4,1%
5.Татаас ба урсгал шилжүүлэг	354,9	360,0	360,0	100,0%	0,07%	100,0%
-Нэг удаагийн тэтгэмж,урамшуулал	354,9	360,0	360,0	100,0%	0,07%	100,0%
6.Хөрөнгө оруулалт						
7.Их засвар						
8. ЭМД-аас санхүүжсэн зардал	21675,0		32526,6		6,69%	27,1%

Нийт зарлагаас.
from total EXPENDITURE

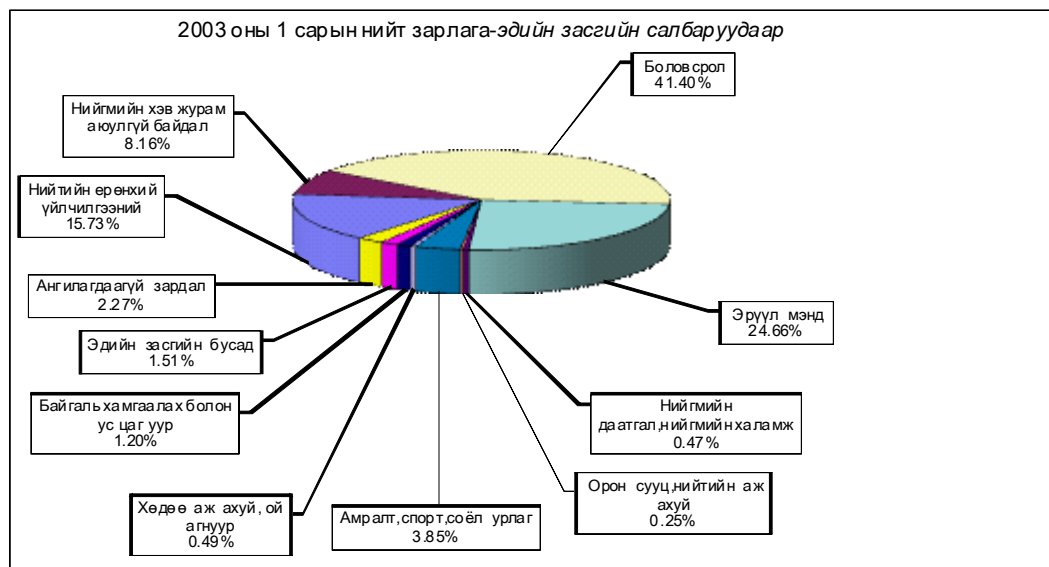
EXPENDITURE SECTOR	2002 оны мөн үеийн гүйцэтгэл	2003 оны эхний 1 сар			Нийт зар- лагал ээлэх %	Зарлагад ээлэх % 2003 он
		Төлөв- лөгөө	Гүйцэт- гэл	ТБ %		
06. Нийгмийн даатгал,нийгмийн халамж	2308,1	2308,7	2308,7	100,0%	0,475%	100,0%
1.Цалин хөлс	684,8	846,6	846,6	100,0%	0,174%	36,7%
2.Нийгмийн даатгалын шимтгэл	141,0	170,0	170,0	100,0%	0,035%	7,4%
3.Эрүүл мэндийн даатгалын хураамж						
4.Бараа үйлчилгээний бусад зардал	1482,3	1292,1	1292,1	100,0%	0,266%	56,0%
-гэрэл цахилгаан	93,0	35,0	35,0	100,0%	0,007%	2,7%
-түлш халаалт	972,5	360,6	360,6	100,0%	0,074%	27,9%
-тээвэр шатахуун	180,0	88,9	88,9	100,0%	0,018%	6,9%
-шуудан холбоо		87,0	87,0	100,0%	0,018%	6,7%
-цэвэр бохир ус	198,1	79,1	79,1	100,0%	0,016%	6,1%
-хичээл практикийн зардал						
-хоол		356,0	356,0	100,0%	0,073%	27,6%
-эм						
-нормын хувцасны зардал						
-эд хогшил худалдан авах						
-урсгал зардал		2,0	2,0		0,000%	0,2%
-байрны түрээс		113,0	113,0		0,023%	8,7%
-ТАХ-ын нэг хүүхдийн сургалт төлбөр						
-бусад зардал	20,5	170,5	170,5	100,0%	0,035%	13,2%
5.Татаас ба урсгал шилжүүлэг						
-Нэг удаагийн тэтгэмж,урамшуулал						
6.Хөрөнгө оруулалт						
7.Их засвар						
07. Орон сууц,нийтийн аж ахуй	1611,6	1232,8	1232,8	100,0%	0,253%	100,0%
1.Гудамжны гэрэлтүүлэг цэвэрлэгээ	1611,6	1232,8	1232,8	100,0%	0,253%	100,0%
2.Ундааны цэвэр усны хангамж						
08. Амралт,спорт,соёл урлаг	25190,6	18714,0	18714,0	100,0%	3,847%	100,0%
1.Цалин хөлс	7032,7	6391,5	6391,5	100,0%	1,314%	34,2%
2.Нийгмийн даатгалын шимтгэл	1523,8	1871,6	1871,6	100,0%	0,385%	10,0%
3.Эрүүл мэндийн даатгалын хураамж	54,1	54,2	54,2	100,0%	0,011%	0,3%
4.Бараа үйлчилгээний бусад зардал	16569,0	10396,7	10396,7	100,0%	2,137%	55,6%
-гэрэл цахилгаан	569,6	585,1	585,1	100,0%	0,120%	5,6%
-түлш халаалт	12939,0	6518,4	6518,4	100,0%	1,340%	62,7%
-тээвэр шатахуун	144,8	83,9	83,9	100,0%	0,017%	0,8%
-шуудан холбоо	155,9	47,3	47,3	100,0%	0,010%	0,5%
-цэвэр бохир ус	253,4	150,0	150,0	100,0%	0,031%	1,4%
-хичээл практикийн зардал						
-хоол	90,0					
-эм						
-нормын хувцасны зардал						
-эд хогшил худалдан авах	618,4					
-урсгал зардал		650,0	650,0	100,0%	0,134%	6,3%
-байрны түрээс						
-ТАХ-ын нэг хүүхдийн сургалт төлбөр						
-бусад зардал	1797,9	2362,0	2362,0	100,0%	0,486%	22,7%
5.Татаас ба урсгал шилжүүлэг	11,0					
- Оюутаны тэтгэлэг	11,0					
6.Хөрөнгө оруулалт						
7.Их засвар						

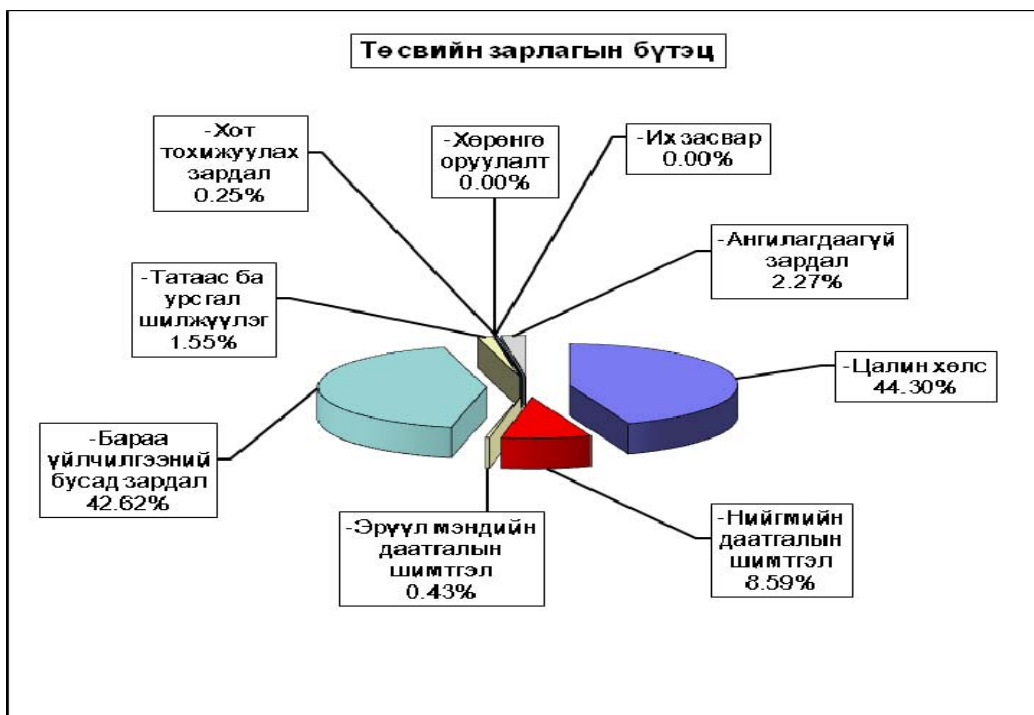
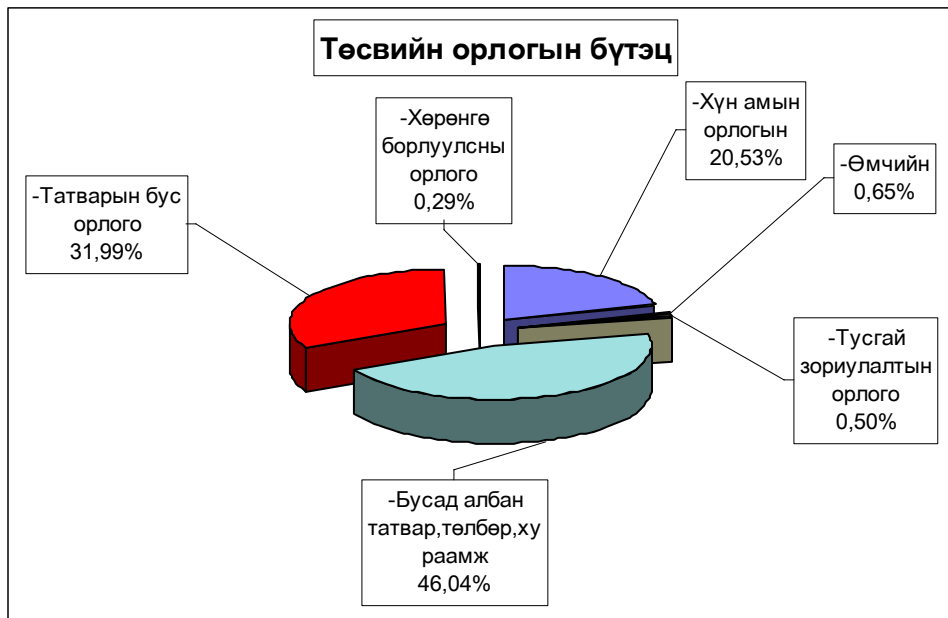
Нийт зарлагаас.
from total EXPENDITURE

EXPENDITURE SECTOR	2002 оны мөн үеийн гүйцэтгэл	2003 оны эхний 1 сар			Нийт зар- лагад ээлэх %	Зарлагад ээлэх % 2003 он
		Төлөв- лөгөө	Гүйцэт- гэл	ТБ %		
10. Ходоо аж ахуй, ой агнуур	3757,2	2381,1	2381,1	100,0%	0,490%	100,0%
1.Цалин хөлс	1501,4	1536,4	1536,4	100,0%	0,316%	64,5%
2.Нийгмийн даатгалын шимтгэл	483,7	440,1	440,1	100,0%	0,090%	18,5%
3.Эрүүл мэндийн даатгалын хураамж						
4.Бараа үйлчилгээний бусад зардал	1772,1	160,6	160,6	100,0%	0,033%	6,7%
-гэрэл цахилгаан		67,6	67,6	100,0%	0,014%	42,1%
-түлш халаалт	1188,8					
-тээвэр шатахуун	100,0					
-шуудан холбоо	75,5					
-цэвэр бохир ус						
-хичээл практикийн зардал						
-хоол						
-эм						
-нормын хувцасны зардал						
-эд хогшил худалдан авах						
-урсгал зардал	70,8					
-байрны түрээс						
-ТАХ-ын нэг хүүхдийн сургалт төлбөр						
-бусад зардал	337,0	93,0	93,0	100,0%	0,019%	57,9%
5.Татаас ба урсгал шилжүүлэг		244,0	244,0	100,0%	0,050%	100,0%
-Нэг удаагийн тэтгэмж,урамшуулал		244,0	244,0	100,0%	0,050%	100,0%
6.Хөрөнгө оруулалт						
7.Их засвар						
12. Тээвэр ,Холбоо						
1. Хотын нийтийн тээврийн зардал						
13.. Байгаль хамгаалах болон ус цаг уур	7122,3	5855,5	5855,5	100,0%	1,204%	100,0%
1.Цалин хөлс	4346,0	3883,9	3883,9	100,0%	0,798%	66,3%
2.Нийгмийн даатгалын шимтгэл	978,1	838,0	838,0	100,0%	0,172%	14,3%
3.Эрүүл мэндийн даатгалын хураамж	169,1	186,0	186,0	100,0%	0,038%	3,2%
4.Бараа үйлчилгээний бусад зардал	1629,1	941,6	941,6	100,0%	0,194%	16,1%
-гэрэл цахилгаан	86,8	109,6	109,6	100,0%	0,023%	11,6%
-түлш халаалт	115,9	129,9	129,9	100,0%	0,027%	13,8%
-тээвэр шатахуун	31,0					
-шуудан холбоо	1100,0	413,0	413,0	100,0%	0,085%	43,9%
-цэвэр бохир ус						
-хичээл практикийн зардал						
-хоол						
-эм						
-нормын хувцасны зардал						
-эд хогшил худалдан авах						
-урсгал зардал	190,6	26,0	26,0		0,005%	2,8%
-байрны түрээс						
-ТАХ-ын нэг хүүхдийн сургалт төлбөр						
-бусад зардал	104,8	263,1	263,1	100,0%	0,054%	27,9%
5.Татаас ба урсгал шилжүүлэг		6,0	6,0		0,001%	0,1%
-Нэг удаагийн тэтгэмж,урамшуулал		6,0	6,0			
6.Хөрөнгө оруулалт						
7.Их засвар						

Нийт зарлагаас.
from total EXPENDITURE

EXPENDITURE SECTOR	2002 оны мөн үеийн гүйцэтгэл	2003 оны эхний 1 сар			Нийт зар- лагад ээлэх %	Зарлагад ээлэх % 2003 он
		Төлөв- лөгөө	Гүйцэт- гэл	ТБ %		
14. Эдийн засгийн бусад	4820,4	7361,4	7361,4	100,0%	1,513%	100,0%
1.Цалин хөлс	3110,5	4480,1	4480,1	100,0%	0,921%	60,9%
2.Нийгмийн даатгалын шимтгэл	785,3	944,2	944,2	100,0%	0,194%	12,8%
3.Эрүүл мэндийн даатгалын хураамж						
4.Бараа үйлчилгээний бусад зардал	924,6	1837,1	1837,1	100,0%	0,378%	25,0%
-гэрэл цахилгаан						
-түлш халаалт						
-гээвэр шатахуун	75,1	319,2	319,2	100,0%	0,066%	17,4%
-шуудан холбоо		40,2	40,2	100,0%	0,008%	2,2%
-цэвэр бохир ус						
-хичээл практикийн зардал						
-хоол	250,0					
-эм						
-нормын хувцасны зардал						
-эд хогшил худалдан авах	87,0					
-урсгал зардал						
-байрны түрээс		154,0	154,0		0,032%	8,4%
-ТАХ-ын нэг хүүхдийн сургалт төлбөр						
-бусад зардал	512,5	1323,7	1323,7	100,0%	0,272%	72,1%
5.Татаас ба урсгал шилжүүлэг		100,0	100,0		0,021%	100,0%
-Нэг удаагийн тэтгэмж,урамшуулал		100,0	100,0		0,021%	100,0%
6.Хөрөнгө оруулалт						
7.Их засвар						
14. Ангилагдаагүй зардал	6709,9	5243,2	11030,4	100,0%	2,268%	100,0%
1. Нөөц хөрөнгө	6677,5	11030,4	11030,4	100,0%	2,268%	100,0%
2.Хуваарилагдаагүй зардал	32,4					





Орон нутгийн төсвийн орлого 19,7 сая ₮ болж төлөвлөгөө 91,3 хувиар бислэгдэж, төсвийн зарлага 312,6 сая ₮-т хүрч орлогоос давсан зарлага 292,9 сая ₮ болов. Орон нутгийн төсвийн орлогын төлөвлөгөөг дүнгээр нь Заамар, Мөнгөнморьт, Эрдэнэ, Архуст, Дэлгэрхаан, Жаргалант, Алтанбулаг, Баянцогт, Эрдэнсант, Баянхангай сумд 3641,7 - 9,7 мянган ₮-өөр тасалдууллаа.

Орон нутгийн төсвийн орлого, зарлагыг сумдаар
LOCAL BUDGET, EXPENDITURE SOMS, as of first 1 months, thous tog

Soms	ОРЛОГО, REVENUE				ЗАРЛАГА, EXPENDITURE			НИЙТ ДҮНД		Орлогыг Зарлагд
	Жилийн эхнээс				Жилийн эхнээс			ЭЗЛЭХ ХУВЬ		
	Төлөвлөг өө	Гүйцэтгэ л	үүнээс 2002 оны дугуу	ТБ хувь	Төлөвлөгөө	Гүйцэтгэл	ТБ хувь	Орлогод	Зарлагд	
АБ	453,0	361,0		79,7%	11096,4	11096,4	100,0%	1,21%	2,28%	3,25%
АР	577,4	755,4		130,8%	11198,6	11198,6	100,0%	2,54%	2,30%	6,75%
АТ	666,5	277,0		41,6%	7513,1	7513,1	100,0%	0,93%	1,54%	3,69%
БС	1363,8	1463,7	122,1	107,3%				4,92%		
БА	400,0	440,1	155,8	110,0%	8261,2	8261,2	100,0%	1,48%	1,70%	5,33%
БД	347,0	2128,7	46,5	613,5%	11103,3	11103,3	100,0%	7,16%	2,28%	19,17%
БЖ	80,0	166,6	27,7	208,3%	7172,0	7172,0	100,0%	0,56%	1,47%	2,32%
БӨ	111,2	130,4		117,3%	6864,3	6864,3	100,0%	0,44%	1,41%	1,90%
БХ	366,0	356,3		97,3%				1,20%		
БЦ	70,0	148,1	42,1	211,6%	8321,1	8321,1	100,0%	0,50%	1,71%	1,78%
БГ	322,8	230,7	97,4	71,5%	10772,2	10772,2	100,0%	0,78%	2,21%	2,14%
БЧ	463,0	554,6	27,2	119,8%	14730,3	14730,3	100,0%	1,87%	3,03%	3,77%
БН	1023,0	1879,5		183,7%	13485,3	13485,3	100,0%	6,32%	2,77%	13,94%
БҮ	500,0	689,7	613,8	137,9%	11587,4	11587,4	100,0%	2,32%	2,38%	5,95%
ДХ	467,0	134,2		28,7%				0,45%		
ЖА	460,0	294,7		64,1%				0,99%		
ЗА	5828,1	2186,4	1493,9	37,5%	23355,5	23355,5	100,0%	7,35%	4,80%	9,36%
ЛҮ	339,0	448,1		132,2%	13686,0	13686,0	100,0%	1,51%	2,81%	3,27%
ММ	2093,0	594,8	8,0	28,4%	11968,5	11968,5	100,0%	2,00%	2,46%	4,97%
ӨШ	280,1	405,6	298,3	144,8%	10983,6	10983,6	100,0%	1,36%	2,26%	3,69%
СҮ	265,5	396,0		149,2%	11203,6	10444,4	93,2%	1,33%	2,15%	3,79%
СЭ	179,5	502,6	436,1	280,0%	6235,6	6667,1	106,9%	1,69%	1,37%	7,54%
УГ	263,0	327,3	34,1	124,4%	16430,1	16430,1	100,0%	1,10%	3,38%	1,99%
ЦЭ	325,0	277,6		85,4%	14687,3	14687,3	100,0%	0,93%	3,02%	1,89%
ЭР	1445,4	694,0		48,0%	10979,8	10979,8	100,0%	2,33%	2,26%	6,32%
ЭС	464,0	433,8		93,5%	16168,4	16168,4	100,0%	1,46%	3,32%	2,68%
ЗМ	2377,2	3387,0		142,5%	54747,9	54747,9	100,0%	11,39%	11,26%	6,19%
ТӨ	666,7	2699,1		404,8%	173867,1	173867,1	100,0%	9,08%	35,74%	1,55%
ОНД	21530,5	19663,9	3403,0	91,3%	312551,5	312551,5	100,0%	66,14%	64,26%	6,29%
АйО	22888,5	7369,8								
ДҮН	45085,7	29732,8	3403,0	65,9%	486418,6	486418,6	100,0%	100,0%	100,0%	6,11%

**Орон нутгийн орлогоос Аймагт төвлөрөх нэр төрлийг
сумдаар үзүүлбэл:**

LOCALBUDGET SOMS, as of tlrst 1 months,thous tog.

Сумд Soms	Газрын төлбөр		АБӨЯХ-ийн татвар		Үл хөдлөх хөрөнгийн		Нөөцийн		Дүн		
	тө	гүй	тө	гүй	тө	гүй	тө	гүй	тө	гүй	хувь
АБ	502,4								502,4		
АР	725,5		127,1						852,6		
АТ	232,2				18,0				250,2		
БС	724,1					3,4			724,1	3,4	0,47
БА	418,1						150,0		568,1		
БД	185,8								185,8		
БЖ	46,4								46,4		
БӨ	111,5								111,5		
БХ	139,3								139,3		
БЦ	325,2	400,0	39,1	61,6	12,0	12,0			376,3	473,6	125,9
БТ	785,0								785,0		
БЧ	501,4	57,0							501,4	57,0	11,4
БН	728,9					10,0			728,9	10,0	1,4
БҮ	93,0					2,7			93,0	2,7	2,9
ДХ	46,4								46,4		
ЖА	1751,0	1046,4			5,6				1756,6	1046,4	59,6
ЗА	5946,7	4200,0							5946,7	4200,0	70,6
ЛҮ	232,2	160,0							232,2	160,0	68,9
ММ	956,0	502,6							956,0	502,6	52,6
ӨШ	93,0								93,0		
СҮ	413,3		10,0		2,0				425,3		
СЭ	1672,5	400,0							1672,5	400,0	23,9
УГ	696,8								696,8		
ЦЭ	1672,5								1672,5		
ЭР	869,1	8,0							869,1	8,0	0,9
ЭС	613,5								613,5		
ЗМ	450,2	331,3	501,1	87,8	1091,6	87,0			2042,9	506,1	24,8
ТӨВ											
ДҮН	20932,0	7105,3	677,3	149,4	1129,2	115,1	150,0		22888,5	7369,8	32,2

Төсвийн зарлагыг сумдаар
EXPENDITURE SOMS, as of first 1 months, thous tog

Soms	З А Р Л А Г А , EXPEND		НИЙТ ЗАРЛАГААС				Сумдад өгсөн дотац
	Жилийн эхнээс		Цалин	Зарла гад эз %	НДШ, ЭМД	бараа үйлч бусад	
	Төлөвлөгөө	Гүйцэтгэл					
АБ	11096,4	11096,4	5028,1	45,31%	1115,8	4952,5	12061,0
АР	11198,6	11198,6	4145,0	37,01%	1129,7	5923,9	9665,1
АТ	7513,1	7513,1	3851,5	51,26%	689,8	2971,8	9293,6
БС							19037,0
БА	8261,2	8261,2	4636,4	56,12%	651,1	2973,7	10399,0
БД	11103,3	11103,3	3180,1	28,64%	937,5	6985,7	9115,3
БЖ	7172,0	7172,0	3894,5	54,30%	1028,2	2249,3	9809,0
БӨ	6864,3	6864,3	3215,8	46,85%	929,2	2719,3	9119,8
БХ							10336,0
БЦ	8321,1	8321,1	4525,2	54,38%	1076,0	2719,9	10393,0
БТ	10772,2	10772,2	5637,9	52,34%		5134,3	12302,0
БЧ	14730,3	14730,3	6898,4	46,83%	1868,8	5963,1	14387,0
БН	13485,3	13485,3	6155,7	45,65%	1612,3	5717,3	15272,0
БҮ	11587,4	9809,5	5245,7	53,48%	1879,2	2684,6	11725,0
ДХ							9314,6
ЖА							21408,0
ЗА	23355,5	23355,5	9346,8	40,02%	2911,7	11097,0	22954,0
ЛҮ	13686,0	13686,0	6267,2	45,79%	1194,7	6224,1	13626,0
ММ	11968,5	11968,5	4898,8	40,93%	1257,7	5812,0	8650,4
ӨШ	10983,6	10983,6	3943,7	35,91%	1025,3	6014,6	9492,1
СҮ	11203,6	10444,4	4445,5	42,56%	413,8	5585,1	7783,5
СЭ	6235,6	6994,8	4602,0	65,79%	1173,0	1219,8	10365,0
УГ	16430,1	14416,3	5242,9	36,37%	891,3	8282,1	16808,0
ЦЭ	14687,3	14687,3	7271,0	49,51%	2032,2	5384,1	16793,0
ЭР	10979,8	10979,8	5704,7	51,96%	1469,0	3806,1	12193,0
ЭС	16168,4	16168,4	8897,3	55,03%	1872,0	5399,1	17545,0
ЗМ	54747,9	54747,9	27455,0	50,15%	6977,3	20315,6	59088,0
ТӨ	173867,1	173867,1	67200,7	38,65%	9714,8	96951,6	157948,7
ОНД	312551,5	308759,8	144489,2	46,80%	34135,6	130135,0	388935,4
ДҮН	486418,6	482626,9	211689,9	43,86%	43850,4	227086,6	546884,1

Төсвийн зарлага төсөвт байгууллагаар
EXPENDITURE Government organization, as of first 1 months,
thous tog (мян-төг)

	З А Р Л А Г А , EXPENDITURE			НИЙТ ЗАРЛАГААС				ОЛГОСОН татаас	Өглог (мян-төг)
	Жилийн эхнээс			Цалин	Зарлагад элэх %	НДШ, ЭМД	бараа үйлч бусад		
	Төлөв	Гүйц-гэл	ТБ хувь						
ИТХ	1289.1	1289.1	100.0%	509.1	39.5%		780.0	1478.4	
ЗДТГ	9876.4	9876.4	100.0%	4393.8	44.5%		5482.6	5467.1	3645.0
ТХШХ	1258.5	1258.5	100.0%	711.0	56.5%	187.7	359.8	1430.0	452.0
СТАТ-К	510.3	510.3	100.0%	510.3	100.0%			702.9	
Хүү сүв-л	4790.2	4790.2	100.0%	1588.3	33.2%	290.5	2911.4	4111.0	
Болов төв	1705.9	1705.9	100.0%	899.6	52.7%	227.4	578.9	2126.0	
Хөд-эрх-алба	727.6	727.6	100.0%	248.7	34.2%	65.7	413.2	881.6	
Нэ-эмнэл	48605.8	48605.8	100.0%	15318.1	31.5%	3000.0	30287.7	31101.0	7401.7
ЭМГазар	8388.6	8388.6	100.0%	2636.2	31.4%	687.1	5065.3	14158.0	290.9
Өв-Жагч	9208.3	9208.3	100.0%	3078.6	33.4%		6129.7	3122.2	20781.6
ЭАХСХА	1581.2	1581.2	100.0%	632.2	40.0%	393.3	555.7	2305.1	343.8
ЖЖХ	6978.2	6978.2	100.0%	1728.9	24.8%	456.4	4792.9	6970.6	3369.0
Музей	2807.5	2807.5	100.0%	813.1	29.0%	693.2	1301.2	2087.4	9836.8
Ном сан	4010.1	4010.1	100.0%	536.0	13.4%	141.5	3332.6	2621.5	
БТСГов								9105.3	
Өг-Зүс									1537.3
Ар жагчивлан	4246.3	4246.3	100.0%	2244.3			2002.0		3447.0
Цаг уур	5855.5	5855.5	100.0%	3883.9	66.3%	1024.0	947.6	5813.4	983.3
Хүү-байг				#DIV/0!				574.7	
НУГазар	956.5	956.5	100.0%	902.3	94.3%		54.2		4113.7
ХЭАХНийгэмлэг									
СХЗТов	1868.8	1868.8	100.0%	718.6	38.5%	160.8	989.4	781.6	
Цагдаа	30899.1	30899.1	100.0%	15180.1	49.1%	708.1	15010.9	27601.0	12141.0
Гал	5810.6	5810.6	100.0%	3655.6	62.9%	112.9	2042.1	7038.9	
Аврах салбар	2655.5	2655.5	100.0%	1780.1	67.0%	168.4	707.0	3128.3	
ХААУГаз	2381.1	2381.1	100.0%	1536.4	64.5%	440.1	404.6	2162.9	
Ахмад	169.9	169.9	100.0%	167.9	98.8%		2.0	181.3	
Халамж	2138.8	2138.8	100.0%	678.7	31.7%	170.0	1290.1	1959.4	
ЦИХШгаб	308.4	308.4	100.0%	238.4	77.3%	70.0		502.9	
ИМУТов	276.3	276.3	100.0%	200.0	72.4%	76.3			
Ноон сан	11030.4	11030.4	100.0%				11030.4	14009.5	
Гал А/Х									
ХО,Их Зас									
МХАлба	3532.2	3532.2	100.0%	2410.5	68.2%	717.7	404.0	4112.0	
ГЗБАлба									
Ашил-гүй									
ДҮН	173867.1	173867.1	100.0%	67200.7	38.7%	9791.1	96875.3	155534.0	68343.1

Тайлбар: Нийт өглөгөөс ЗДТГ 1317,2 мянга, НУГ 1754,4, Театр киноны Хүрээлэн 1396,8
Музей 260,6, ЭАХАлба 205,7 мянган ₮-ийн НДШ-ийн өртэй байна.

Төсөвт байгууллагуудын өглөг оны эхний 1 сард 478,2 сая ₮-өөр нэмэгдэж, 396,5 сая ₮-өөр хасагдан, сарын эцсийн байдлаар 288,2 сая ₮ байгаагийн 1,11% нь цалингийн, 16,65% нь НДШ, 51,12% нь гэрэл, түүш, халаалт, цэвэр бохир усны өглөг байна. Нийт цалингийн өглөгийн 79,5 хувь нь Баянчандмань суманд, 20,5 хувь нь Архуст суманд ногдож байна.

Төсөвт байгууллагуудын Өглөгийн үлдэгдэл.

thous tog (мян-төг)

Д/д		Хэмжих нэгж	2002 оны эцсийн байдал	2003 оны I сарын 30-ны үлдэгдэл	үүнээс: Өглөг үүссэн хугацаагаар		
					31-60 өдөр	61-120 өдөр	121 өдрөөс дээш
Төсөвт байгууллагуудын өглөг Бүгд							
	мян-төг		206 396,0	288 177,9	131 234,0	38 032,5	118 911,4
1	ү Цалингийн	мян-төг	6 321,8	3 191,5	3 191,5		
2	НДШ	мян-төг	17 167,3	47 990,3	15 867,2	6 376,3	25 746,8
3	ү ЭМД	мян-төг					
4	Гэрэл цахилгаан	мян-төг	11 277,4	21 714,4	11 650,7	4 810,3	5 253,4
5	н Түлш, халаалт	мян-төг	73 603,9	119 452,3	83 109,8	7 119,6	29 222,9
6	Цэвэр, бохир ус	мян-төг	6 420,3	6 129,8	3 509,8		2 620,0
7	э Шуудан, холбоо	мян-төг	8 394,4	10 294,4	3 858,2	1 741,1	4 695,1
8	Хоол	мян-төг	7 975,9	7 158,9	3 203,3	1 627,7	2 327,9
9	э Эм	мян-төг	3 267,3	4 374,0	1 819,1	1 087,0	1 467,9
10	с бусад	мян-төг	71 967,7	67 872,3	5 024,4	15 270,5	47 577,4
Төсөвт байгууллагуудын өглөг Бүгд							
	хувь		100,0%	100,0%	45,54%	13,20%	41,26%
1	ү Цалингийн	хувь	3,06%	1,11%	1,11%		
2	НДШ	хувь	8,32%	16,65%	5,51%	2,21%	8,93%
3	ү ЭМД	хувь					
4	Гэрэл цахилгаан	хувь	5,46%	7,54%	4,04%	1,67%	1,82%
5	н Түлш, халаалт	хувь	35,66%	41,45%	28,84%	2,47%	10,14%
6	Цэвэр, бохир ус	хувь	3,11%	2,13%	1,22%		0,91%
7	э Шуудан, холбоо	хувь	4,07%	3,57%	1,34%	0,60%	1,63%
8	Хоол	хувь	3,86%	2,48%	1,11%	0,56%	0,81%
9	э Эм	хувь	1,58%	1,52%	0,63%	0,38%	0,51%
10	с бусад	хувь	34,87%	23,55%	1,74%	5,30%	16,51%

**Төсвийн Өглөг (өр)-ийг сумдын нэрээр, төсөвтэй шууд
харьцдаг байгууллагуудын дүнгээр үзүүлбэл:**

Soms	Нийт өглөг (мян-төг)	Ү Ү Н Э Э С			Авлага
		цалин	НДШ	бусад	
Алтанбулаг	2907,1		400,0	2507,1	1749,9
Аргалант					722,4
Архуст	3813,0	652,8	1777,4	1382,8	
Батсүмбэр					
Баян	5042,0		1356,1	3685,9	602,6
Баяндэлгэр	1535,2			1535,2	15936,5
Баянжаргалан	1867,0			1867,0	
Баян-Өнжүүл	2057,4			2057,4	2253,7
Баянхангай	1584,8		1199,5	385,3	
Баянцагаан	2900,2		693,9	2206,3	676,4
Баянцогт	7229,2		794,9	6434,3	2431,3
Баянчандмань	18670,6	2538,7	5758,5	10373,4	3946,0
Борнуур	50,0			50,0	3372,5
Бүрэн	140,0			140,0	
Дэлгэрхаан	4183,2			4183,2	
Жаргалант	270,3			270,3	
Заамар	27950,2		13802,0	14148,2	7242,3
Лүн	4463,9		362,5	4101,4	1152,6
Мөнгөнморьт	286,0			286,0	273,6
Өндөрширээт					161,4
Сүмбэр	2997,2			2997,2	743,2
Сэргэлэн	4478,9		518,0	3960,9	11868,4
Угтаал	10986,8		1099,9	9886,9	
Цээл	15378,1		4922,0	10456,1	16101,2
Эрдэнэ	10448,3		1310,7	9137,6	7250,0
Эрдэнэсант	19921,6		7140,6	12781,0	1395,2
Зуунмод	42368,3		425,0	41943,3	2817,5
Төвлөрсөн	68343,1		8381,7	59961,4	25155,4
О.Н.Дүн	191529,4	3191,5	41561,0	146776,8	80696,7
ДҮН	259872,5	3191,5	49942,7	206738,2	105852,1

Монго, Зээл, Хадгаламж

Монгол шуудан банкны салбар, ХАА-н банкны УБ төв салбарын харьяа тооцооны төвийн дүнгээр 2003 оны эхний 1 сард кассын орлого **582,8** сая ₮, кассын зарлага **604,1** сая ₮ болж, гүйлгээнд **6,86** сая ₮ байгаа нь өмнөх оны эцсээс **75,5** хувиар буурчээ.

Банкны кассын орлого, зарлага.
REVENUE, EXPENDITURE, BANK OF CASH mln tog

	Банкны кассын						Орлого % Зарлага Revenue to expenditure ratio, %
	Орлого revenue			Зарлага expenditure			
	Системийн банкны зузаат- гал	Бусад цэвэр орлого	Дүн Total	Системийн банкинд шилжүүл- сэн	Бусад цэвэр зарлага	Дүн Total	
Салбар, тооцооны кассуудын дүн	370,0	212,8	582,8	29,6	574,4	604,0	96,5%
Total bank							
-Монгол банк Mongolia Bank	0		0,0	0,0		0,0	0,0%
-ХАА-н банкны тооцооны касс Agriculture Bank	365,0	114,5	479,5		494,9	494,9	96,9%
-Мон-шуудан банкны салбар Post Givo Bank	5,0	98,3	103,3	29,6	79,5	109,1	94,7%

Хөдөө аж ахуйн банкны харьяа тооцооны төв, Монгол шуудан банкны салбарууд аж ахуйн нэгж байгууллагуудад жижиг худалдаа, үйлдвэрлэлийг дэмжих үүднээс өмнөх онд олгосон 1-р сарын 30-ний байдлаар **472,5** сая ₮ байгаа нь өмнөх оны эцсээс **1558,3** сая ₮-өөр буурлаа.

Зээлийн өрийн үлдэгдэл (сая-төг)
LOANS OUTSTANDING, at the end of month, mln tog

	Зээлийн өрийн үлдэгдэл Loans outstandine				Үүнээс хугацаа хэтэрсэн of which : overdue			
	2002 оны			2003 он	2002 оны			2003
	3-30	6-30	12-30	1-30	03-30	06-30	10-30	1-30
Банкны системийн дүн	351,7	779,3	2030,8	472,5	0,0	0,0	0,0	0,0
Total bank								
-ХАА-н банкны тооцооны касс Agriculture Bank	293,0	712,3	1943,4	359,5	0,0	0,0	0,0	0,0
-Мон-шуудан банкны салбар Post Givo Bank	58,7	67,0	87,4	113,0	0,0	0,0	0,0	0,0

Иргэдийн хувийн хадгаламжинд 1-р сарын 30-ний байдлаар **215,6** сая ₮ байгаа нь өмнөх оны эцсээс **466,4** сая ₮-өөр буурч байна.

Иргэдийн хадгаламжийн үлдэгдэл, хүү (сая, төгрөгөөр)
REMAINDER OF INDIVIDUAL DEPOSITS, RATE mln tog, by months %

	Хадгаламжийн үлдэгдэл Remainder deposits				Хадгаламжийн хүүний сарын дундаж хувь	
	2002 оны			2003	Хуга- цаатай	Хуга- цаагүй
	03-01	07-01	12-30	01-30		
Банкны системийн дүн	156,4	291,2	682,0	215,6		
-ХАА-н банкны тооцооны касс Agriculture Bank	91,3	210,7	545,8	62,4	1,0	0,4
-Мон-шуудан банкны салбар Post Givo Bank	65,1	80,5	136,2	153,2	1,0	0,4

Нийгмийн даатгал

Нийгмийн даатгалын байгууллагын мэдээгээр оны эхний 1 сард НДШ-ийн орлого 131.2 сая ₮ болж төлөвлөгөө 100.3 хувь бислэв. НДШ-ийн төлөвлөгөөг Алтанбулаг, Аргалант, Батсүмбэр, Баян-Өнжүүл, Баянхангай, Борнуур, Бүрэн, Өндөрширээт, Сэргэлэн, Эрдэнэсант, Зуунмод сумаас бусад бүх сум 34.5-5.9 хувиар тасалдууллаа.

Тэтгэвэр, тэтгэмжинд 248.5 сая ₮ олгож, олголтын хувь 100 болов.

Нийгмийн даатгалын сангийн орлого, зарлага

01-р сарын байдлаар

(мянган ₮)	Н Д Ш - ийн орлого					Олгосон тэтгэвэр, тэтгэмж			Э М Д-ын гэрээт санхүүжилт		
	Төлөвлөгөө	Гүйцэтгэл	Хувь	Өгсөн татаас	Орлого бүгд	Тэтгэвэр		Хувь	Олгох	Олгосон	Хувь
						Олгох	Олгосон				
Алтанбулаг	3150,0	3354,0	106,5%	6000,0	9354,0	8588,0	8588,0	100,0%	475,0	475,0	100,0%
Аргалант	1330,0	1500,0	112,8%	4500,0	6000,0	4100,4	4100,4	100,0%	416,7	416,7	100,0%
Архуст	1120,0	1010,0	90,2%	5000,0	6010,0	5186,5	5186,5	100,0%	416,7	416,7	100,0%
Батсүмбэр	5320,0	5400,0	101,5%	10000,0	15400,0	17478,5	17478,5	100,0%	916,7	916,7	100,0%
Баян	3500,0	2546,0	72,7%		2546,0	5815,5	5815,5	100,0%	666,7	666,7	100,0%
Баяндэлгэр	1400,0	1250,0	89,3%	3000,0	4250,0	4299,4	4299,4	100,0%	416,7	416,7	100,0%
Баянжаргалан	1330,0	1100,0	82,7%	3000,0	4100,0	3744,2	3744,2	100,0%	375,0	375,0	100,0%
Баян-Өнжүүл	1120,0	1200,0	107,1%	6000,0	7200,0	5848,2	5848,2	100,0%	333,3	333,3	100,0%
Баянхангай	1120,0	1150,0	102,7%	4000,0	5150,0	3802,4	3802,4	100,0%	347,5	347,5	100,0%
Баянцагаан	1190,0	1000,0	84,0%	2000,0	3000,0	5965,3	5965,3	100,0%	583,3	583,3	100,0%
Баянцогт	1680,0	1500,0	89,3%	7000,0	8500,0	6887,5	6887,5	100,0%	666,7	666,7	100,0%
Баянчандмань	3150,0	2190,0	69,5%	8000,0	10190,0	9420,5	9420,5	100,0%	583,3	583,3	100,0%
Борнуур	3150,0	3200,0	101,6%	6000,0	9200,0	11647,8	11647,8	100,0%	750,0	750,0	100,0%
Бүрэн	1400,0	1435,0	102,5%	8000,0	9435,0	8603,4	8603,4	100,0%	500,0	500,0	100,0%
Дэлгэрхаан	1050,0	950,0	90,5%	4000,0	4950,0	5426,0	5426,0	100,0%	416,7	416,7	100,0%
Жаргалант	4200,0	3600,0	85,7%	12000,0	15600,0	15418,6	15418,6	100,0%	833,3	833,3	100,0%
Заамар	20300,0	15300,0	75,4%	9000,0	24300,0	12134,0	12134,0	100,0%	833,3	833,3	100,0%
Лүн	3150,0	2700,0	85,7%	2000,0	4700,0	6989,1	6989,1	100,0%	833,3	833,3	100,0%
Мөнгөнморьт	1960,0	1650,0	84,2%	5000,0	6650,0	5622,7	5622,7	100,0%	583,3	583,3	100,0%
Өндөрширээт	1260,0	1300,0	103,2%	5500,0	6800,0	5714,7	5714,7	100,0%	708,3	708,3	100,0%
Сүмбэр	1680,0	1100,0	65,5%	1500,0	2600,0	4415,8	4415,8	100,0%	666,7	666,7	100,0%
Сэргэлэн	1050,0	1100,0	104,8%	4000,0	5100,0	5297,6	5297,6	100,0%	375,0	375,0	100,0%
Угтаал	2100,0	1564,0	74,5%	5000,0	6564,0	9220,4	9220,4	100,0%	750,0	750,0	100,0%
Цээл	2450,0	2305,0	94,1%	7000,0	9305,0	8323,6	8323,6	100,0%	708,3	708,3	100,0%
Эрдэнэ	3150,0	2600,0	82,5%	4500,0	7100,0	8607,6	8607,6	100,0%	583,3	583,3	100,0%
Эрдэнэсант	3150,0	3500,0	111,1%	12000,0	15500,0	12747,1	12747,1	100,0%	833,3	833,3	100,0%
Зуунмод	55286,0	65696,0	118,8%	36000,0	101696,0	47205,1	47205,1	100,0%	18294,6	18294,6	100,0%
Рашаан сувилал									2900,0	2900,0	100,0%
Хорих, цэрэг									1275,0	1275,0	
Эм, эмэгтэйчүүд											
Тахилт СЗЭТ									1250,0	1250,0	100,0%
2003-01сар	130746,0	131200,0	100,3%	180000,0	311200,0	248509,9	248509,9	100,0%	39292,0	39292,0	100,0%
2002-01сар	110732,6	80120,0	72,4%	123500,0	203620,0	204803,4	204803,4	100,0%	38139,5	38139,5	100,0%
2001-01сар	119433,3	33596,4	28,1%	131400,0	164996,4	180267,3	148190,5	82,2%	38245,6	21888,4	57,2%

Нийгмийн халамж

Нийгмийн халамж үйлчилгээний төвийн мэдээгээр оны эхний 1 сард сумдад нийт **64.4** сая ₮-ийн санхүүжилт хийгдэж, нийгмийн халамжийн тэтгэвэр, тэтгэмжийн олголт **99.3** хувь биелэв.

Нийгмийн халамжийн сангийн 2003-оны 01-р сарын санхүүжилтын мэдээ

			/мян-төг/	
Сум	Хуваарил агдсан санхүүжи лт	халамжийн үйлчилгээ нд зарцуулс	Олголт хувь	
Алтанбулаг	2100,0	2100,0	100,0%	
Аргалант	900,0	900,0	100,0%	
Архуст	1800,0	1800,0	100,0%	
Батсүмбэр	4000,0	4000,0	100,0%	
Баянчандмань	2100,0	2095,0	99,8%	
Баян	1800,0	1800,0	100,0%	
Баян-Өлжүүл	2300,0	2300,0	100,0%	
Баяндэлгэр	1500,0	1500,0	100,0%	
Баянжаргалан	1200,0	1200,0	100,0%	
Баянхагай	1000,0	1000,0	100,0%	
Баянцагаан	2200,0	2200,0	100,0%	
Баянцогт	1500,0	1500,0	100,0%	
Борнуур	2700,0	2700,0	100,0%	
Бүрэн	2500,0	2500,0	100,0%	
Дэлгэрхаан	1900,0	1900,0	100,0%	
Жаргалант	4000,0	3960,0	99,0%	
Заамар	2500,0	2500,0	100,0%	
Лүн	1800,0	1800,0	100,0%	
Мөнгөнморьт	1300,0	1300,0	100,0%	
Өндөрширээт	1200,0	1200,0	100,0%	
Сэргэлэн	1900,0	1900,0	100,0%	
Сүмбэр	1500,0	1500,0	100,0%	
Угтаал	2800,0	2800,0	100,0%	
Цээл	1900,0	1900,0	100,0%	
Эрдэнэ	2000,0	2000,0	100,0%	
Эрдэнэсант	3600,0	3512,0	97,6%	
Зуунмод	10912,0	10560,0	96,8%	
2003-01 сар	64912,0	64427,0	99,3%	
2002-01 сар	43550,0	42975,0	98,7%	
2001-01 сар	42135,9	42135,9	100,0%	

Үзүүлэлтүүд	х/тоо	дүн
Халамжийн тэтгэвэр	1835	23020
Жирэмсэн амаржсан	405	20047,5
Хүүхэд асарсаны	1625	16818,7
Олон хүүхэдтэй		
нярайн арчилгааны	5	123,7
ихэр хүүхдийн	1	40
Өнчин хүүхэд үрчлэн авч	8	396
Халамжийн үйлчилгээ	2	49,5
Тахир дутуугийн хөнгөлөлт	4	96,5
Ахмад настны хөнгөлөлт	45	3300
Партизан,улсын баатарын	29	891,7
Алдарт эхийн одон		
Банкны зардал		243
Зарлагын нийт дүн	3959	65026,6



Ү н э , т а р и ф

а.Аймгийн төвд 2003 оны 1-р сард бараа үйлчилгээний үнэ тариф 2000 оны 12-р сарын 31-ныхтай харьцуулахад **0.90 %** өсч, 2002 оны 1-р сарынхаас **5.46 %** буурлаа. Мөн 2003 оны 1-р сард бараа үйлчилгээний үнэ тариф дундажаар **0.20** хувиар буурсан нь өмнөх сарынхаас **0.38** нэгжээр буурав.

Хэрэглээний бараа, үйлчилгээний үнийн индекс, 2003.I
Consumer price index of certain goods and services, 2003.I

/аймгийн төвд/		БҮЛЭГ	GROUP	хувь - percentage		
				2003-01/ 2000-12	2003-01/ 2002-01	2003-01 2002-12
Хүнсний бараа		Foodstuffs	98,26	91,18	100,21	
Ү	Гурил, гурилан бүтээгдэхүүн	Flour and flour products	82,00	83,44	94,05	
Ү	Мах, махан бүтээгдэхүүн	Meat and meat products	137,97	101,07	112,57	
н	Сүү, сүүн бүтээгдэхүүн	Milk and dairy products	107,58	100,54	103,94	
э	Саахар, чихэр, цай, жимс	Sudar, candy, tea, fruits	83,18	88,86	99,98	
э	Төмс, хүнсний ногоо	Potatoes and vegetables	102,46	100,86	112,93	
с	Хүнсний бусад бараа	Other foodstuffs	110,69	98,68	101,62	
	Архи, ундаа, тамхи	Alcohol and tobacco	104,46	96,00	96,88	
Хувцас, гутал, бөс бараа		Clothing, footwear and cloth	99,18	96,05	98,55	
Ү	Эрэгтэй хүний хувцас	Men`s clothing	109,43	102,98	99,15	
Ү	Эмэгтэй хүний хувцас	Women`s clothing	96,80	97,37	96,67	
н	Хүүхдийн хувцас	Children`s clothing	134,55	107,03	98,04	
ээ	Бүх төрлийн гутал	Footwear	91,96	90,87	99,41	
с	Хөвөн, бөс бараа	Cloth	102,66	100,97	96,20	
Орон сууц, гүлш, цахилгаан		Housing, heating, electricity	137,51	112,77	100,00	
Гэр ахуйн бараа		Household goods	101,18	99,82	100,14	
Эм тариа, эмнэлгийн үйлчилгээ		Medical care and services	99,07	94,90	100,00	
Тээвэр, холбооны үйлчилгээ		Transport and communication	102,37	91,70	100,00	
Соёл, боловсролын бараа үйлчилгээ		Cultural goods and recreation	102,41	102,02	99,59	
Бусад бараа, үйлчилгээ		Other goods and services	88,99	88,42	99,05	
Ерөнхий (нийт) индекс		Overall index	100,90	94,54	99,80	

Энэ сард хүнсний зарим гол нэр төрлийн бүтээгдэхүүний үнэ бага хэмжээгээр өссөн боловч сар шинэ болохтой уялдан хүмүүсийн хэрэгцээ шаардлагыг дагаж эрэгтэй, эмэгтэй хүний болон хүүхдийн хувцас, соёл, ахуйн хэрэгцээний бараа бүтээгдэхүүний үнэ **4.0-13.3** хувиар буурсан нь ерөнхий индекс **0,20** нэгжээр буурахад нөлөөлөв.

Энэ хугацаанд **19** нэрийн хүнсний болон бараа, бүтээгдэхүүний үнэ буурч, мөн **19** нэрийн бараа бүтээгдэхүүний үнэ өсч, **101** нэрийн бараа, үйлчилгээний үнэ хэвийн байгаа нь үнэ харьцангуй тогтвортой байв.

Тов аймгийн өргөн хэрэглээний бараа, үйлчилгээний үнийн ИНДЕКС
Consumer price index of selected goods and services in tov

(Аймгийн төвд)

(2003 оны 01-р сарын байдлаар)

бараа, үйлчилгээний нэр төрөл, хэмжих нэгж	2003-01/ 2000-12	2003-01/ 2002-01	2003-01/ 2002-12
1. Гурил, 1-р зэрэг, кг	75,76	78,13	92,59
2. Гурил, 2-р зэрэг, кг	80,00	85,71	92,31
3. Талх, орон нутгийн, ш	100,00	100,00	95,45
4. Гурилан боов, кг	100,00	100,00	100,00
5. Гоймон, 250 гр	100,00	93,33	100,00
6. Жигнэмэг, 100 гр,	95,24	95,24	100,00
7. Цагаан будаа, кг	97,44	90,48	100,00
8. Шар будаа, кг	106,06	100,00	100,00
9. Хонины мах, 1-р зэрэг, кг	147,06	105,26	117,65
10. Үхрийн мах, 2-р зэрэг, кг	136,99	100,00	111,11
11. Дотор мах, 1 гүзээ	116,67	87,50	100,00
12. Хиам, чанасан, кг	90,48	86,36	100,00
13. Өөхөн тос, кг	100,00	90,00	90,00
14. Шингэн сүү, л	108,33	108,33	108,33
15. Тараг, л	133,33	114,29	114,29
16. Цөцгийн тос, кг	78,95	75,00	96,77
17. Хуурай сүү, кг	107,14	83,33	85,71
18. Цагаан тос, кг/Шар тос/	100,00	93,75	100,00
19. Элсэн чихэр, кг	73,85	80,00	100,00
20. Хатуу чихэр, кг, дотоод	95,00	90,48	100,00
21. Ирис, гадаад, кг	84,62	95,65	95,65
22. Шоколад, 100 гр	90,00	90,00	100,00
23. Ногоон цай	80,00	91,43	100,00
24. Алим, кг	110,00	100,00	110,00
25. Варенье, гадаад	85,00	85,00	100,00
26. Төмс, кг	73,33	88,00	110,00
27. Байцаа, кг	112,50	112,50	112,50
28. Лууван, кг	125,00	125,00	111,11
29. Манжин, кг	200,00	150,00	120,00
30. Бөөрөнхий сонгино, кг	87,50	87,50	116,67
31. Шилтэй өргөст хэмх	105,26	105,26	111,11
32. Шилтэй ногооны салат, кг	130,00	100,00	108,33
33. Йоджуулсан давс, кг	96,15	100,00	100,00
34. Ургамлын тос, л	131,58	108,70	104,17
35. Цуу, 170 гр	100,00	100,00	100,00
36. Майонез, Найнз, 500 гр	74,29	72,22	100,00
37. Бульон, үхрийн, 1ш	125,00	100,00	100,00
38. Гуанзны иж бүрдэл хоол	119,17	100,00	100,00
39. Цэцэрлэгийн хүүхдийн хоолны сарын дундаж үнэ	100,00	100,00	100,00
40. Архи, 0.5л	100,00	80,00	100,00
41. Пиво, Cass, 0.33л	110,00	100,00	100,00
42. Ундаа, 0.5л	100,00	100,00	100,00
43. Янжуур, Болгар, хайрцаг	114,29	128,00	91,43
44. Дүнсэн тамхи, боодол	105,56	105,56	90,48
45. Эрэгтэй хүний синтефон дотортой куртка, 48-50 раз	116,67	116,67	100,00
46. Костюм, хэмжээ 48-50, /Улс, татериалыг сонгох	90,91	100,00	100,00

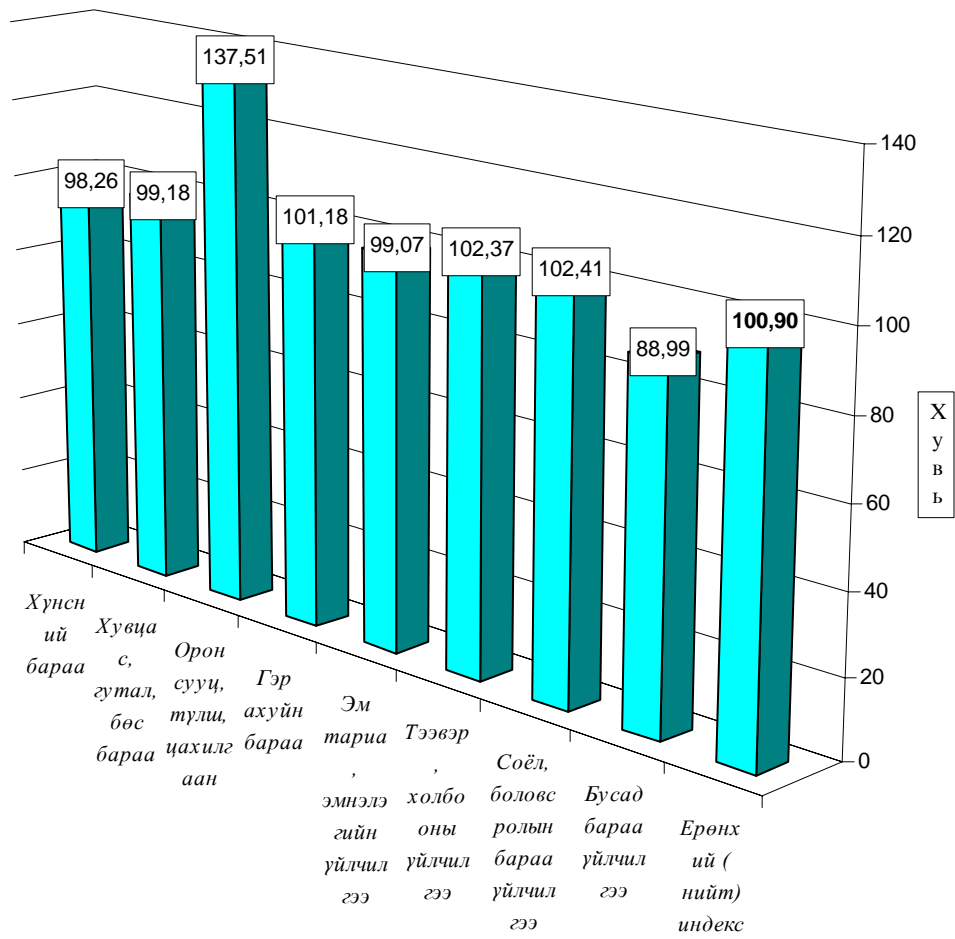
ҮРГЭЛЖГЭЛ

бараа, үйлчилгээний нэр төрөл, хэмжих нэгж	2003-01/ 2000-12	2003-01/ 2002-01	2003-01/ 2002-12
47. Жинсэн өмд, 31-33 раз	110,67	103,75	100,00
48. Сорочка, урт ханцуйтай, Хятад	71,43	96,15	100,00
49. Ноосон цамц, 50% ноос, хэмжээ 48-50	150,00	128,57	100,00
50. Эрэгтэй хүний футболка, 100% хөвөн, богино ханцуйтай,	150,00	81,82	90,00
51. Оймс, Хятад	109,09	92,31	100,00
52. Эрэгтэй трусы, 100% хөвөн даавуун	100,00	92,31	100,00
53. Эмэгтэй хүний хиймэл үсэн шуба, Хятад, 46-48 раз	113,64	125,00	100,00
54. Хавар намрын пальто, 70% ноосон материалтай, 46-48 раз	53,33	72,73	88,89
55. Хослол, хэмжээ 46-48, /Улс, материалыг сонгох/	111,11	111,11	100,00
56. Кофт, урт ханцуйтай, гоёлын,гадаал	123,08	106,67	100,00
57. Юбка, 50% ноосон, богино, хар өнгийн, Солонгос, 44-46 раз	125,71	103,53	100,00
58. Ноосон цамц, 50% ноос, Хятад	113,33	121,43	100,00
59. Ноосон өмд, 50% ноос, Хятад	72,00	85,71	90,00
60. Хөхний даруулга, Хятад,	92,86	86,67	100,00
61. Трико, Солонгос, 100% полиамид	100,00	83,33	100,00
62. Эмэгтэй трусы, 100% хөвөн даавуун	118,18	100,00	100,00
63. Хавар намрын куртка, сиптефон дотортой, 6-7 настай хүүхдийн	177,78	114,29	100,00
64. Хүүхдийн ноосон цамц, 50% ноос, 7-8 настай хүүхдийн	80,00	117,65	100,00
65. Охидын плажье, 50% хөвөн материалтай, 5-6 настай охидын, богино ханцуйтай	128,57	100,00	100,00
66. Хүүхдийн футболка, 100% хөвөн, богино ханцуйтай, пулгуй, 4-5 настай хүүхдийн	266,67	160,00	94,12
67. Хүүхдийн жинсэн өмд, энгийн хийгдэй, 9-10 настай хүүхдийн, Хятад улсын	128,57	100,00	100,00
68. Хүүхдийн ноосон өмд, 50% ноос, 6-7 настай хүүхдийн, Хятад улсын	130,77	113,33	94,44
69. Хүүхдийн оймс, Хятад, 80% хөвөн, 4-5 настай хүүхдийн	150,00	90,00	90,00
70. Хүүхдийн трусы, 100% хөвөн, Хятад улсын, 3-4 настай хүүхдийн	100,00	100,00	100,00
71. Эрэгтэй хүний өвлийн ширэн гутал, Хятадын, 39-40 раз	88,00	88,00	100,00
72. Эрэгтэй хүний зуны ширэн ботинк, энгийн хийгдэй, гадаал, 39-40 раз	81,82	81,82	100,00
73. Эмэгтэй хүний өвлийн ширэн гутал, урт түрийгэй, цахилгаантай, 37-38 раз	83,33	83,33	100,00
74. Эмэгтэй хүний хавар намрын гутал, богино түрийгэй, Хятадын, 37-38 раз	120,00	120,00	100,00
75. Эмэгтэй хүний ширэн туфли, энгийн хийгдэй, гадаал, 36-37 раз	66,67	83,33	100,00
76. Эрэгтэй хүүхдийн өвлийн гутал, Хятадын, үдэстэй, 9-10 настай хүүхдийн	160,00	109,09	100,00
77. Хүүхдийн пүүз, хиймэл ширэн, Хятадын, 7-8 настай хүүхдийн	171,43	109,09	100,00
78. Охидын туфли, 5-6 настай хүүхдийн	90,00	100,00	90,00
79. Дээлийн даавуу, метр	169,23	146,67	95,65
80. Хятад торго, задгай хээтэй, метр	94,44	94,44	94,44
81. Эрэн даавуу, Орос, метр	106,67	100,00	96,00
82. Даалимба, Хятадын, метр	93,75	93,75	100,00
83. Сөдлын утас, цаасан дамартай, ш/200м/	100,00	100,00	100,00
84. Бор хөвөн, кг	91,67	110,00	100,00
85. Халаалт, мl	248,65	248,65	100,00
86. Цэвэр усны үнэ, 1 хүний	100,00	100,00	100,00
87. Цахилгаан, 1квт	136,36	104,85	100,00
88. Шар тосон будаг, л, Хятад	108,33	108,33	100,00
89. Тоосго, ш	100,00	100,00	100,00
90. Гэрийн галуур цагаан бүрээс	92,00	95,83	100,00
91. Нүүрс, тн	173,33	104,00	100,00
92. Түшшний мод, м3	100,00	120,00	100,00

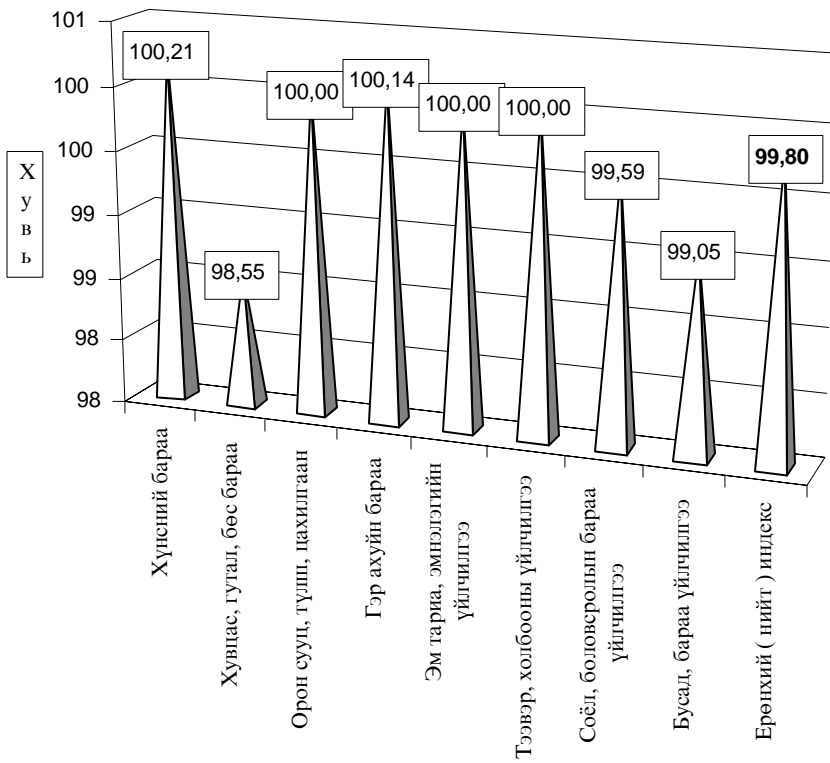
ҮРГЭЛЖЛЭЛ

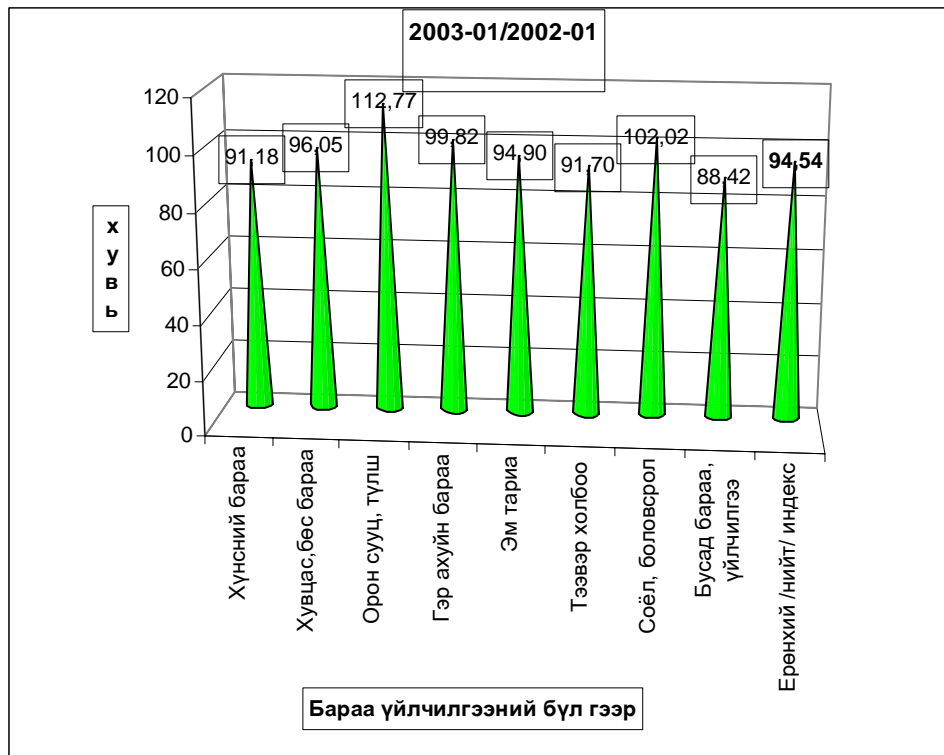
бараа, үйлчилгээний нэр төрөл, хэмжих нэгж	2003-01/ 2000-12	2003-01/ 2002-01	2003-01/ 2002-12
93. Жижиг модон сандал, дотоод, ш	133,33	100,00	100,00
94. Халуун сав, цайны, 2л	112,00	93,33	100,00
95. Шаазан аяга,ш, Хятад	85,71	85,71	100,00
96. Тогоо, 10 л	100,00	100,00	100,00
97. Данх, Хятад, никель, 2л	150,00	100,00	100,00
98. Цахилгаан плитка, Мечта	106,67	100,00	100,00
99. Хивс, Сэлэнгэ, 2*3м	98,46	98,46	100,00
100. Ноосон одьяал, Аргал	94,44	100,00	100,00
101. Ор хөнжлийн даавуу /Орос, Хятадыг сонгох/	81,43	95,00	95,00
102. Оёдлын машин, Хятад	100,00	100,00	100,00
103. Барааны саван, "ОК", 200 гр	94,74	105,88	100,00
104. Угаалгын пунтаг, ОМО, цагаан 200 гр	97,50	97,50	102,63
105. Чийдэнгий шил, 60 в	100,00	85,71	100,00
106. Лаа, ш	100,00	100,00	100,00
107. Шүдэнз, хайрцаг	100,00	100,00	100,00
108. Хулдаас, Хятадын, 2 м-ийн өргөнтэй, м	116,67	102,94	100,00
109. Ампицилин, уухаар, 10ш	90,91	100,00	100,00
110. Аспирин, /Анальги/ 10 ш	85,71	60,00	100,00
111. Пеницилин, тариагаар, 1сая	111,11	100,00	100,00
112. Витамин "С", үрлээр, 50ш	100,00	100,00	100,00
113. Шүдэнд цементэн пломбо тавиулах	100,00	100,00	100,00
114. Төмөр замаар зорчих тийзний үнэ, 1 хүний	66,67	100,00	100,00
115. Нийслэлээс аймаг орох автогэврийн хөлс, 1 хүний	71,43	71,43	100,00
116. Нийслэлээс аймаг орох онгоцны хөлс, 1 хүний		0,00	0,00
117. Машины дугуй, УАЗ-469	95,00	95,00	100,00
118. Мотоцикл, Иж планета-5	93,75	88,24	100,00
119. Телефон ашиглалтын сарын хөлс	442,48	100,00	100,00
120. Хот хооронд утсаар ярих хөлс, 3 мин	100,00	100,00	100,00
121. Монгол TV-ийн сарын хураамж	141,67	141,67	100,00
122. Бензин, А-76, литр	111,11	103,90	100,00
123. "Өдрийн сонин" сонины захиалгын үнэ	100,00	100,00	100,00
124. Сургалтын төлбөр, 1 жилийн	100,00	100,00	100,00
125. Өнгөт / хар/ телевизор, 14 инч	94,44	100,00	100,00
126. Транзисторын тэжээл, 1.5 вольт	108,33	100,00	86,67
127. Сурагчийн дэвтэр, дөрвөлжин шугамтай, Монгол	100,00	90,91	100,00
128. Киноны билетний дундаж үнэ	100,00	100,00	100,00
129. Хүүхдийн тоглоом, Хятад, сагсны бөмбөг	125,00	108,70	100,00
130. Тосон бал	142,86	142,86	100,00
131. Эмэгтэй хүний богино үсэнд хими хийлгэх хөлс	116,67	100,00	100,00
132. Эр. хүний гутлын өсгийд шир, резин наалгах үнэ	100,00	100,00	100,00
133. Гар нүүрийн саван, LUX, ш	94,44	94,44	106,25
134. Шүдний оо, LUCKY MINT, 130 гр	90,91	90,91	100,00
135. Нүүрний тос, Монкремийн өдрийн тос,	63,64	100,00	100,00
136. Шампунь, Clear, 200 гр	100,00	97,22	100,00
137. Уруулын будаг	100,00	83,33	100,00
138. Халуун усанд орсны хөлс, 1 хүний	100,00	100,00	100,00
139. Эмэгтэй хүний савхин цүнх, Хятад	72,73	72,73	94,12

2003-01-21/2001-12-21



2003-1-21/2002-12-21





б.Хөдөөд 2003 оны 1-р сард бараа үйлчилгээний үнэ тариф 2000 оны 12-р сарын 31-ныхтай харьцуулахад **0.63%** хувиар, 2002 оны 1-р сарынхаас **4,19** хувиар тус тус буурчээ. 2003 оны 1-р сард бараа үйлчилгээний үнэ тариф дундажаар **0.1** хувиар оссон нь өмнөх сарынхаас **0.37** нэгжээр осчээ.

Хэрэглээний бараа, үйлчилгээний үнийн индекс, 2003.1
Consumer price index of certain goods and services, 2003.1

БҮЛЭГ	GROUP	/хөдөөл/ (хувиар)		
		2003-1/ 2000-12	2003-1/ 2002-1	2003-1/ 2002-12
Хүнсний бараа	Foodstuffs	98,96	92,93	100,13
Ү	Гурил, гурилан бүтээгдэхүүн	88,82	86,95	99,76
Ү	Мах, махан бүтээгдэхүүн	123,96	98,67	100,73
н	Сүү, сүүн бүтээгдэхүүн	118,76	106,19	104,73
э	Саахар, чихэр, най, жимс	91,45	94,37	100,06
э	Томс, хүнсний ногоо	109,84	104,27	101,32
с	Хүнсний бусад бараа	99,61	98,76	100,38
	Архи, ундаа, тамхи	96,45	92,43	98,69
Хувцас, гутал, бөс бараа	Clothing, footwear and cloth	96,92	98,96	99,64
Ү	Эрэгтэй хүний хувцас	98,83	96,93	97,81
Ү	Эмэгтэй хүний хувцас	97,03	101,24	102,93
н	Хүүхдийн хувцас	115,33	102,03	101,47
ээ	Бүх төрлийн гутал	94,27	98,61	98,78
с	Хөвөн, бөс бараа	97,09	98,84	100,58
Орон сууц, түлш, нахилгаан	Housing, heating, electricity	113,45	103,59	101,27
Гэр ахуйн бараа	Household goods	103,61	101,92	100,19
Эм тариа, эмнэлгийн үйлчилгээ	Medical care and services	103,34	99,02	100,36
Тээвэр, холбооны үйлчилгээ	Transport and communication	100,81	95,52	100,16
Соёл, боловсролын бараа үйлчилгээ	Cultural goods and recreation	98,74	99,22	99,98
Бусад бараа, үйлчилгээ	Other goods and services	89,86	94,66	99,45
Ерөнхий (нийт) индекс	Overall index	99,37	95,81	100,07

Хэрэглээний бараа, үйлчилгээний үнийн индекс 2003. I
Consumer price index of certain goods and services 2003. I

(1991-01-16-ыг 100, хувиар)

(1991-01-16= 100, percentage)

Он	Хүнсний бараа <i>Foodstuffs</i>	Гутал, хувцас <i>Clothing Footwear</i>	Орон сууц тули, цахилгаан <i>Housing, heating electricity</i>	Гэр ахуйн бараа <i>Household goods</i>	Эм тариа <i>Medical care</i>	Тээвэр Холбоо <i>Transport @</i>	Соёлын бараа <i>Cultural goods@</i>	Бусад бараа <i>Other goods @</i>	Ерөнхий индекс Overall index
1994	4590,79	4992,30	4402,23	2828,49	2488,27	0,00	9136,25	0,00	4587,47
1995	5768,21	3154,13	5427,41	8272,31	2226,87	5173,90	10115,60	3168,87	5272,24
1996	8037,11	4001,99	5747,50	9398,84	1451,25	9660,35	17682,01	3976,99	7195,50
1997	8522,15	6407,74	6626,91	13473,13	2665,51	5771,36	26315,31	8878,71	8580,58
1998	7973,72	6489,23	7120,60	14119,33	2755,79	5975,89	28203,46	9795,65	8395,75
1999	8957,26	6989,28	10161,99	14073,71	2755,79	9227,46	28793,99	11613,94	9514,79
2000	9270,36	5893,74	9592,47	13018,85	5779,51	8876,49	29597,12	11281,25	9427,76

Хэрэглээний үнэ, тарифын өөрчлөлтийг барааны бүлгээр үзүүлбэл.

Consumer price index of certain goods and services 2003. I

(Өмнөх сартай харьцуулснаар, хувиар)

(Previous month=100, percentage)

Он	Сар	Хүнсний бараа <i>Foodstuffs</i>	Гутал, хувцас <i>Clothing Footwear</i>	Орон сууц тули, цахилгаан <i>Housing, heating electricity</i>	Гэр ахуйн бараа <i>Household goods</i>	Эм тариа <i>Medical care</i>	Тээвэр Холбоо <i>Transport @</i>	Соёлын бараа <i>Cultural goods@</i>	Бусад бараа <i>Other goods @</i>	Ерөнхий индекс Overall index
1997	12	100,95	103,66	100,88	100,75	100,00	100,00	112,67	100,00	102,10
1998	12	99,10	104,10	103,46	100,00	100,00	102,92	100,82	100,00	100,46
1999	12	100,94	104,14	101,83	101,33	100	99,7	92,11	100,05	101,41
2000	12	99,11	101,61	95,91	98,70	100,00	100,53	99,06	96,20	99,29
2001	3	106,40	97,15	97,2	100,00	100,00	100,00	99,86	100,50	102,03
	6	90,95	100,51	100,00	100,00	100,00	103,65	100,00	100,00	96,43
	9	97,85	99,93	100,00	100,00	102,90	100,00	100,00	101,80	99,22
	12	103,59	103,72	105,33	99,38	100,00	101,09	100,00	100,00	102,62
2002	3	100,74	102,54	101,23	100,14	98,28	98,39	100,33	100,00	100,53
	6	96,11	100,06	100,00	100,00	100,00	102,60	100,00	100,00	98,09
	9	97,63	101,12	100,50	100,12	100,00	100,00	100,00	100,00	98,96
	12	99,47	100,85	105,37	96,44	100,00	103,18	103,08	98,31	100,38
2003	1	100,21	98,55	100,00	100,14	100,00	100,00	99,59	99,05	99,80

Тус аймгийн хэмжээгээр 2003 оны 1-р сард ХАА-н болон өргөн хэрэгцээний бараа, үйлчилгээний үнэ тариф ямар байгааг сумдаар үзүүлбэл.

ХАА-н бүтээгдэхүүний үнэ (₮-өөр)

Сумд	Sumd	Average prices, tog											
		Үхрийн мах Beef, grade			Хонины мах Mutton, grade			Төмс. /Potato/			Сонгино. /Onion/		
		2002.I	2002.XII	2003.I	2002.I	2002.XII	2003.I	2002.I	2002.XII	2003.I	2002.I	2002.XII	2003.I
АБ	АВ	750	800	800	750	800	800	400	300	300	500	350	350
АР	АР	1000	900	900	1000	900	900	350	300	200	500	450	450
АТ	АТ	600	600	600	700	700	700	250	250	250	350	450	450
БС	ВС	1100	900	1100	1200	900	1000	280	300	250	400	400	400
БА	ВА	1100	1300	1300	1000	1200	1200	300	250	250	500	350	350
БД	ВД	800	800	800	700	700	700	280	280	240	450	400	500
БЖ	ВJ	700	700	700	700	700	700	300	300	300	400	400	450
БӨ	ВӨ	800	800	800	900	900	900	350	350	350	400	400	0
БХ	ВКН	600	650	650	650	650	700	300	300	300	500	500	600
БЦ	ВТС	750	800	800	700	650	650	450	400	400	500	400	400
БТ	ВТ	1000	1000	1000	700	650	700	250	250	250	500	500	500
БЧ	ВСН	1000	1100	1100	1000	1200	1200	250	300	300	250	500	500
БН	ВН	1000	1000	1300	1000	1000	1000	180	200	300	500	500	500
БҮ	ВУ	1000	1000	1000	900	900	900	200	200	200	400	350	350
ДХ	ДКН	550	600	600	550	550	550	300	300	300	450	450	450
ЖА	JA	1200	800	800	1200	700	700	170	150	150	450	400	400
ЗА	ZA	1200	1100	1100	1200	1100	1100	300	300	300	500	500	500
ЛҮ	ЛУ	850	850	850	800	800	800	250	250	250	350	350	350
ММ	ММ	1000	1000	1000	1200	850	850	350	300	300	500	500	600
ӨШ	ОШ	750	750	750	800	800	800	250	250	250	400	400	500
СҮ	SU	900	1000	1000	900	1200	1200	160	200	200	400	400	400
СЭ	SE	900	800	800	950	750	750	250	300	300	400	500	500
УГ	UG	800	1000	1000	900	1000	1000	250	250	250	600	500	500
ЦЭ	TSE	900	900	800	900	850	800	250	300	350	450	400	600
ЭР	ER	800	800	800	1000	1000	1000	300	250	250	500	350	350
ЭС	ES	550	650	650	500	600	600	250	250	250	400	500	500
ЗМ	ZM	1000	900	900	1000	850	850	250	200	200	400	350	350
Айм	Aim	874	870	885	881	848	854	277	270	268	443	428	452

Сумд	Sumd	Average prices, tog											
		Шингэн сүү /l литр/ /Milk, Litre/			Ямааны ноолуур/l кг/ Greazy cashmere/l kg/			Тэмээний ноос. /l кг/ Camels wool/l kg/			Хонины ноос /l кг/ Sheep wool/l kg/		
		2002.I	2002.XII	2003.I	2002.I	2002.XII	2003.I	2002.I	2002.XII	2003.I	2002.I	2002.XII	2003.I
АБ	АВ	450	400	400	21000	21000	21000				150	100	100
АР	АР	500	400	400	17000	18000	18000	900	900	900	170	120	120
АТ	АТ	400	200	200	16000	20000	20000	1000	700	700	120	60	60
БС	ВС	350	400	500	19000	23000	23000	1300	1300	1300	150	60	60
БА	ВА	500	500	500	18000	22000	22000	1000	1000	1000	150	130	130
БД	ВД	450	500	500	16000	25000	25000	800	800	800	150	160	160
БЖ	ВJ	450	400	400	18500	18000	18000	800	800	800	100	100	100
БӨ	ВӨ	350	250	400	14000	18000	18000	600	600	600	120	100	100
БХ	ВКН	400	450	550	16000	20000	20000		1500	1500	200	120	120
БЦ	ВТС	450	400	400	18000	21000	21000	850	1000	1000	110	100	100
БТ	ВТ	400	450	500	15000	21000	17000	1300	900	900	120	100	100
БЧ	ВСН	400	400	400	16000	21000	21000				130	120	120
БН	ВН	350	350	500	20000	20000	20000				120	130	130
БҮ	ВУ	300	350	350	14000	18000	20000	1400	700	700	100	120	120
ДХ	ДКН	450	400	400	16000	18000	18000	700	700	700	120	110	110
ЖА	JA	400	400	400	15000	20000	20000				100	80	80
ЗА	ZA	400	300	300	18000	20000	20000	1250	1250	1250	110	110	110
ЛҮ	ЛУ	400	600	600	17000	15000	20000	1000	1000	1000	100	100	110
ММ	ММ	350	350	350	16000	20000	20000	400	500	500	150	80	80
ӨШ	ОШ	400	800	900	15000	19000	19000	1000	1000	1000	150	100	100
СҮ	SU	350	350	450	18000	21000	21000				150	130	130
СЭ	SE	400	500	500	18000	15000	18000	400	450	450	80	80	130
УГ	UG	350	400	500	14000	22000	22000	400	800	800	150	70	70
ЦЭ	TSE	400	600	600	20000	20000	20000	1000	1000	1000	200	150	150
ЭР	ER	450	400	400	20000	16000	16000	800	800	800	120	100	100
ЭС	ES	350	600	600	18000	15000	15000	600	600	600	120	100	100
ЗМ	ZM	600	600	600	18000	21000	20000	1000	700	700	120	100	100
Айм	Aim	409	435	467	17093	19556	19741	841	826	826	132	105	107

Сумд	Sum	Average prices, tog											
		Адууны шир			Үхрийн шир			Хонины арьс			Ямааны арьс		
		Horse hide			Cattle hide			Sheep skin			Goat skin		
		2002.I	2002.XII	2003.I	2002.I	2002.XII	2003.I	2002.I	2002.XII	2003.I	2002.I	2002.XII	2003.I
АБ	АВ	9000	11000	11000	11000	14000	14000	3500	6000	6000	5500	6000	6000
АР	АР	6000	8000	8000	10000	11000	11000	2500	5500	6000	4000	4500	4500
АТ	АТ	7500	10000	10000	12000	15000	15000	4000	5000	5000	4500	6000	6000
БС	BS	8000	9000	10000	14000	16000	14000	4500	6000	7500	6000	6500	7000
БА	ВА	9000	13500	13500	12000	13000	13000	3900	6500	6500	5000	6500	6500
БД	BD	7000	10000	10000	11000	11000	13000	3500	5500	6000	4500	6500	6500
БЖ	ВJ	9000	8000	8000	13000	11000	11000	4500	6000	5000	6000	6000	5000
БӨ	BO	8000	7500	10000	11000	12000	8000	4000	6000	6000	4000	5000	6000
БХ	BKH	7000	12000	8000	12000	15000	15000	3500	6500	6000	5000	5000	5000
БЦ	BTS	8500	6000	6000	12000	8000	8000	4500	3000	3000	6000	5000	5000
БТ	BT	8000	9000	10000	10000	14000	14000	4000	5000	6500	6000	5000	5000
БЧ	BCH	5000	12000	12000	10000	15000	15000	4500	6500	7000	6000	6500	6500
БН	BN	8000	8000	6000	10000	10000	8000	3000	3000	3000	5000	5000	5000
БҮ	BU	7000	13000	12000	6000	12000	10000	3500	6000	6000	4000	5000	5000
ДХ	DKH	8000	10000	10000	10000	8000	8000	3500	5000	5000	5500	5000	5000
ЖА	JA	10000	10000	13000	12000	12000	18000	3000	4000	5000	4000	4500	4500
ЗА	ZA	5000	8000	10000	7000	10000	8000	2500	5000	5000	3000	6500	6500
ЛҮ	LU	1000	8000	10000	14000	12000	13000	6000	5000	6000	7000	5000	6000
ММ	MM	6000	7000	10000	12000	15000	14000	3500	5000	5000	4500	7000	7000
ӨШ	OSH	8500	10000	10000	12000	11000	12000	3500	5000	5000	6000	4500	4500
СҮ	SU	6000	7000	7000	9000	8000	8000	2500	5000	5000	2000	5000	5000
СЭ	SE	9000	9000	9000	10000	10000	10000	4000	4500	6000	3000	6000	6000
УГ	UG	7000	10000	9000	11000	11000	10000	3500	5400	5000	5000	5200	4500
ЦЭ	TSE	9000	8000	8000	10000	10000	8000	4500	4500	3500	6000	4500	5000
ЭР	ER	7500	8000	8000	10000	9000	9000	4500	3000	3000	4500	4000	4000
ЭС	ES	6500	10000	10000	10000	12000	12000	3000	6000	6000	5000	6500	6500
ЗМ	ZM	9000	13500	13500	15000	15000	15000	4800	6500	6500	6000	7000	7000
Айм		7722	9463	9704	10963	11852	11630	3785	5200	5389	4926	5526	5537

Өргөн хэрэгцээт бараа үйлчилгээний үнэ

Сумд		1-р гурил Flour, grade 1, l kg	2-р гурил Flour, grade 2, l kg	Цагаан будaa Rice l kg	Шар будaa Millet l kg	Элэн чихэр Sugar l kg	Ундны ус Month- ly water l liter	Цахил- гааны Electricity l kw
АБ	АВ	400.00	380.00	500.00	380.00	700.00	0.80	54.30
АР	АР	320.00	280.00	500.00	380.00	550.00	1.00	54.30
АТ	АТ	320.00	300.00	450.00	360.00	600.00	0.90	54.30
БС	BS	250.00	230.00	400.00	300.00	500.00	0.40	54.30
БА	ВА	360.00	330.00	400.00	350.00	600.00	0.60	54.30
БД	BD	260.00	250.00	400.00	400.00	550.00	0.70	54.00
БЖ	BG	280.00	300.00	450.00	400.00	550.00	1.40	55.00
БӨ	BO	340.00	300.00	480.00	400.00	680.00	1.50	54.30
БХ	BKH	300.00	280.00	450.00	440.00	700.00	1.00	56.35
БЦ	BTS	300.00	250.00	450.00	350.00	650.00	0.00	54.00
БТ	BT	280.00	250.00	400.00	380.00	500.00	1.00	54.30
БЧ	BCH	260.00	250.00	340.00	380.00	540.00	1.23	54.05
БН	BN	350.00	300.00	500.00	400.00	700.00	1.50	54.05
БҮ	BU	370.00	330.00	480.00	420.00	700.00	0.50	54.00
ДХ	DKH	315.00	280.00	450.00	350.00	600.00	1.00	56.30
ЖА	JA	300.00	280.00	550.00	400.00	600.00	0.40	54.30
ЗА	ZA	320.00	300.00	500.00	350.00	750.00	0.50	54.00
ЛҮ	LU	280.00	250.00	380.00	320.00	550.00	0.50	54.00
ММ	MM	300.00	250.00	360.00	360.00	500.00	0.00	54.30
ӨШ	OSH	280.00	260.00	450.00	450.00	600.00	0.50	56.00
СҮ	SU	260.00	250.00	420.00	400.00	580.00	1.00	54.30
СЭ	SE	320.00	280.00	400.00	300.00	600.00	1.30	54.30
УГ	UG	320.00	280.00	450.00	350.00	700.00	0.50	54.00
ЦЭ	TSE	300.00	60.00	450.00	380.00	650.00	1.00	54.30
ЭР	ER	300.00	280.00	450.00	350.00	600.00	1.00	54.30
ЭС	ES	300.00	280.00	500.00	400.00	700.00	0.50	54.30
ЗМ	ZM	260.00	250.00	380.00	350.00	480.00	0.75	54.30



А Ж И Л Г Ü Й Ч Ü Ü Д

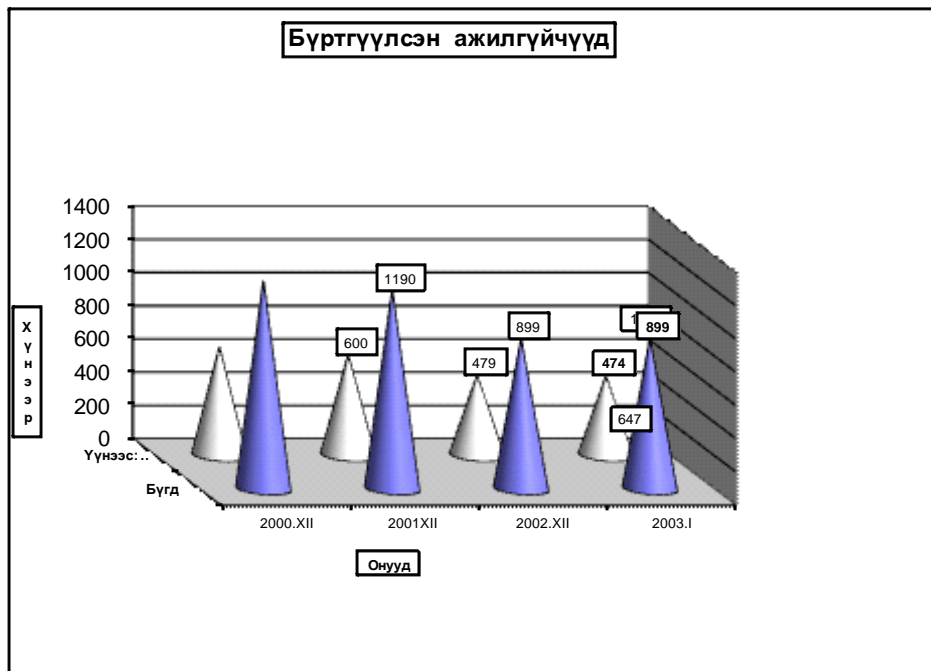
Сумдын хөдөлмөр зохицуулалтын албанд бүртгэлтэй байгаа ажилгүйчүүдийн тоо 2003 оны эхний 1 сард 899 болж, 2002 оны жилийн эцсийн хэмжээндээ, өмнөх оны 1 сартай харьцуулахад 346 хүнээр буурч байна.

Ажилгүйчүүдийн 52,7 хувь буюу 474 нь эмэгтэйчүүд, 52,6 хувь нь урьд нь ажил эрхлэж байсан, 47,4 хувь нь анх удаа ажил эрж байгаа хүмүүс юм. Оны эхний 1 сард 43 хүн ажилд орсны 4,7 хувь нь УУГ-т, 30,2 хувь нь төрийн болон төсөвт байгууллагад, 9,3 хувь нь нөхөрлөл, компанид, 55,8 хувь нь бусад байгууллагад ажил эрхлэх болжээ. Ажил эрхлэх болсон хүмүүсийн 55,8 хувь буюу 24 нь эмэгтэйчүүд байна.

Оны эхнээс бүртгүүлсэн нийт ажилгүйчүүд 60 байгаагийн 33,3 хувь нь орон тооны цомхотголоос, 5,0 хувь нь байгууллага нь татан буугдсан, 11,7 хувь нь сургууль төгссөн, 50,0 хувь нь бусад шалтгаантай байна.

Ажилгүйчүүдийг боловсролын байдлаар нь авч үзбэл 8,34% нь дээд, 10,79% нь тусгай дунд, 7,45% нь мэргэжлийн анхан шатны, 22,91% нь бүрэн дунд, 44,16% нь бүрэн бус дунд, 6,34% нь бага буюу боловсролгүй хүмүүс эзлэв.

Хөдөлмөрийн насны 10000 хүнд дунджаар 163 ажилгүйчүүд ногдож байгаагийн дотор Баянцогт, Цээл, Баян, Баянхангай, Угтаал сумдад харьцангуй их (473-265 хүн) байна.

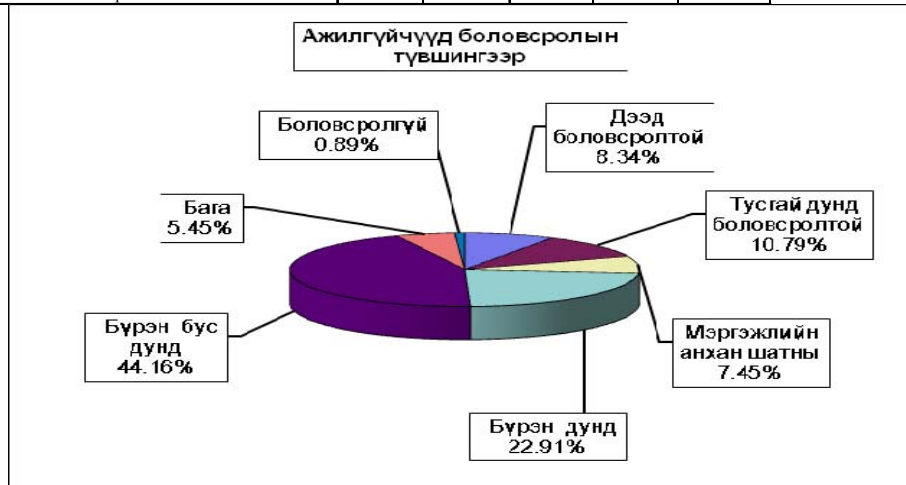


Бүртгүүлсэн Ажилгүйчүүдийн тоо, тайлант хугацааны эцэст
Number of unemployed registered persons, at the end of period

	Ажилгүйчүүд Unemployment			Дүнд эзлэх хувь		ЭЗ-ийн идэвхтэй хүнд эзлэх хувь	
	2001 1-30	2002 1-30	2003 1-30	2002 1-30	2003 1-30	Оны эцэст	
						2001	2002
БҮГД TOTAL	1190	1245	899	100,0%	100,0%	3,1%	2,1%
үүнээс: а. урьд нь ажилтай байсан	857	859	473	69,0%	52,6%		
б. анх удаа ажил эрж байгаа	333	386	426	31,0%	47,4%		
Ажилгүйчүүд насны бүлгээр: Unemployment by age group	1190	1245	899	100,0%	100,0%		
16 - 24 настай	312	284	183	22,8%	20,4%		
25 - 34 настай	413	420	299	33,7%	33,3%		
35 - 44 настай	345	400	287	32,1%	31,9%		
45 - 60 настай	120	141	130	11,3%	14,5%		
Бүрдээс-эмэгтэй Total by- female	600	636	474	51,1%	52,7%	3,4%	2,1%

Бүртгүүлсэн Ажилгүйчүүдийн тоо, Боловсролын түвшингээр
Number of unemployed registered persons, by educational level

	2000.XII	2001.XII	2002.XII	2003 он	
				I	I
Бүгд Total	1248	1190	899	899	899
үүнээс: Эмэгтэй of whom female	647	600	479	474	474
Дээд боловсролтой Higher education	49	56	73	75	75
Тусгай дунд боловсролтой Specialized secondary education	149	192	93	97	97
Мэргэжлийн анхан шатны Skilled workers	168	198	79	67	67
Бүрэн дунд Completed secondary school	326	300	206	206	206
Бүрэн бус дунд Non-completed secondary school	420	382	392	397	397
Бага Completed primary school	107	62	48	49	49
Боловсролгүй Uneducated persons	29	0	8	8	8



**Ажилгүйдлийн шалтгаан
UNEMPLOYED**

	Оны эхний 1 сард In the first 1 months		Тухайн сард particular months	
	БҮГД TOTAL	үүнээс Эм of whom female	БҮГД TOTAL	үүнээс Эм of whom female
БҮГД TOTAL	60	30	60	30
Орон тооны цомхотголоор	20	9	20	9
Байгууллага татан буугдсан	3	1	3	1
Өөр газраас шилжиж ирсэн				
Сургууль төгссөн	7	4	7	4
Цэргээс халагдсан				
Мэргэжлийн ажил олдоогүй				
Бусад	30	16	30	16
Ажилгүй-н бүртгэлээс хасагдсан	17	11	17	11

Бүртгүүлэн ажилгүйчүүдээс ажилд орсон хүн
Number of unemployed entered into work

	Оны эхний 1 сард In the first 1 months		Тайлант сард As months	
	БҮГД TOTAL	үүнээс Эм of whom female	БҮГД TOTAL	үүнээс Эм of whom female
БҮГД TOTAL	43	24	43	24
Улсын үйлдвэрийн газарт State enterprise	2	0	2	0
Төрийн, төсөвт байгууллагад Government organization	13	8	13	8
Компани Company	4	1	4	1
Хоршоо Cooperative				
Бусад газарт Others	24	15	24	15

**Ажилгүйчүүдийн тоог сумдаар үзүүлбэл.
UNEMPLOYED , BY - SOMS.**

	Ажилгүйчүүд Unemployed				Дүнд эзлэх хувь Composition , %			
	2000 12-30	2001 12-30	2002 12-30	2003 01-30	2000 12-30	2001 12-30	2002 12-30	2003 01-30
Алтанбулаг	20	23	22	22	1,6%	1,9%	2,4%	2,4%
Аргалант	60	36	14	22	4,8%	3,0%	1,6%	2,4%
Архуст	16	17	24	26	1,3%	1,4%	2,7%	2,9%
Батсүмбэр	144	145	84	74	11,5%	12,2%	9,3%	8,2%
Баян	29	29	37	37	2,3%	2,4%	4,1%	4,1%
Баяндэлгэр	5	1	2	2	0,4%	0,1%	0,2%	0,2%
Баянжаргалан	8	6	7	0	0,6%	0,5%	0,8%	0,0%
Баян-Өнжүүл	12	3	3	2	1,0%	0,3%	0,3%	0,2%
Баянхангай	42	34	29	28	3,4%	2,9%	3,2%	3,1%
Баянцагаан	31	17	27	26	2,5%	1,4%	3,0%	2,9%
Баянцогт	28	53	59	58	2,2%	4,5%	6,6%	6,5%
Баянчандмань	37	18	18	26	3,0%	1,5%	2,0%	2,9%
Борнуур	22	27	59	57	1,8%	2,3%	6,6%	6,3%
Бүрэн	17	18	11	11	1,4%	1,5%	1,2%	1,2%
Дэлгэрхаан	21	21	23	20	1,7%	1,8%	2,6%	2,2%
Жаргалант	21	33	19	21	1,7%	2,8%	2,1%	2,3%
Заамар	101	98	32	32	8,1%	8,2%	3,6%	3,6%
Лүн	36	51	12	28	2,9%	4,3%	1,3%	3,1%
Мөнгөнморьт	32	32	5	0	2,6%	2,7%	0,6%	0,0%
Өндөрширээт	42	38	18	21	3,4%	3,2%	2,0%	2,3%
Сүмбэр	24	26	22	23	1,9%	2,2%	2,4%	2,6%
Сэргэлэн	18	10	4	4	1,4%	0,8%	0,4%	0,4%
Угтаал	233	167	45	45	18,7%	14,0%	5,0%	5,0%
Цээл	78	70	60	60	6,3%	5,9%	6,7%	6,7%
Эрдэнэ	17	38	51	46	1,4%	3,2%	5,7%	5,1%
Эрдэнэсант	37	74	57	57	3,0%	6,2%	6,3%	6,3%
Зуунмод	117	105	155	151	9,4%	8,8%	17,2%	16,8%
Аймгийн дүн	1248	1190	899	899	100,0%	100,0%	100,0%	100,0%

10000 ХҮН АМД НОГДОХ АЖИЛГҮЙЧҮҮДИЙГ СУМДААР ҮЗҮҮЛБЭЛ:
NUMBER OF UNEMPLOYED ENTERED INTO WORK, PERSONS PER 10000 POPULATION

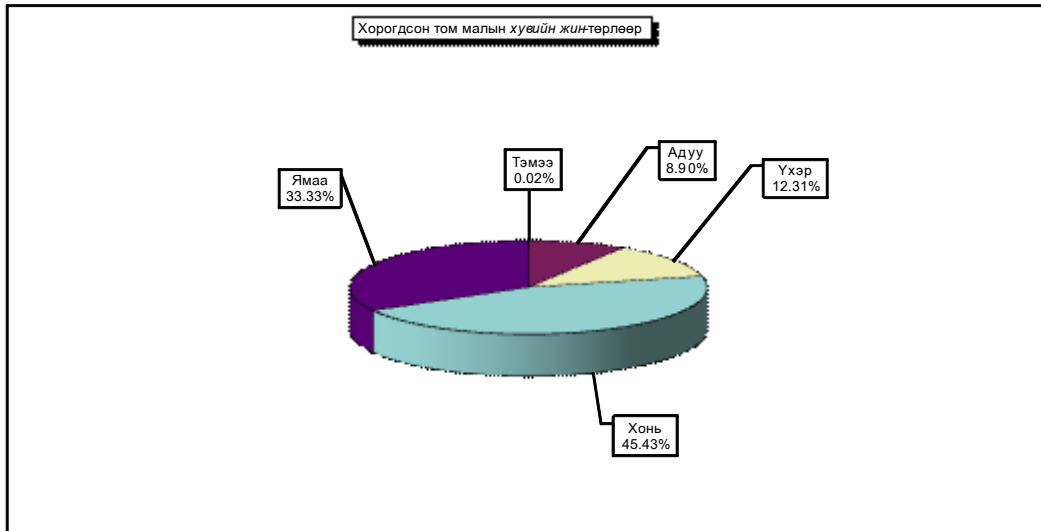
	ЭЗ-ийн идэвхтэй хүн амд эзлэх хувь				Ажилд орсон хүн		Опы эхний хөдөлмөрийн пасны 10000 хүнд ногдох ажилгүйчүүд.			
	2000	2001	2002	2003	Оны	Тайланг	2000	2001	2002	2003
	12-30	12-30	12-30	1-30	эхнээс	сард	12-30	12-30	12-30	1-30
Алтанбулаг	1,3%	1,7%	1,4%	1,4%			96	106	112	115
Аргалант	8,7%	4,1%	1,6%	2,5%	1	1	426	519	123	198
Архуст	4,5%	4,6%	5,2%	4,9%			190	134	214	226
Батсүмбэр	8,8%	6,8%	3,1%	2,6%	6	6	360	395	228	196
Баян	2,8%	2,6%	3,5%	3,5%			106	216	312	299
Баяндэлгэр	0,7%	0,2%	0,3%	0,3%			27	51	22	21
Баянжаргалан	1,0%	0,8%	0,9%	0,0%	6	6	89	86	75	0
Баян-Өнжүүл	0,8%	0,2%	0,2%	0,1%	1	1	66	74	18	12
Баянхангай	6,9%	5,9%	5,0%	4,3%	1	1	529	437	308	306
Баянцагаан	2,2%	1,7%	2,3%	2,2%			173	194	166	168
Баянцогт	2,5%	5,8%	5,1%	5,5%			268	183	482	468
Баянчандмань	3,3%	1,8%	1,5%	2,2%			196	196	95	135
Борнуур	1,1%	1,4%	3,0%	2,6%	6	6	98	94	243	217
Бүрэн	1,0%	1,0%	0,6%	0,6%			98	89	55	55
Дэлгэрхаан	1,8%	1,9%	2,0%	1,8%	3	3	165	158	175	154
Жаргалант	1,0%	1,3%	0,9%	0,8%			25	63	52	57
Заамар	5,2%	4,3%	1,3%	1,4%			358	333	102	103
Лүн	2,7%	3,0%	1,1%	2,4%			194	206	81	151
Мөнгөнморьт	3,2%	3,2%	0,5%	0,0%			300	279	42	0
Өндөрширээг	3,8%	3,3%	1,6%	1,8%			292	305	134	158
Сүмбэр	3,9%	3,5%	3,1%	2,8%			337	199	215	178
Сэргэлэн	2,1%	1,2%	0,5%	0,5%			80	138	32	33
Угтаал	26,5%	16,5%	4,1%	3,5%	2	2	953	1058	265	248
Цээл	7,0%	7,2%	5,2%	5,0%			924	394	335	297
Эрдэнэ	1,2%	2,5%	3,3%	3,5%			96	94	269	232
Эрдэнэсант	1,5%	3,0%	2,3%	2,3%			61	119	176	172
Зуунмод	2,4%	1,9%	2,2%	2,2%	17	17	180	136	165	164
Аймгийн дүн	3,4%	3,1%	2,2%	2,1%	43	43	245	226	163	159



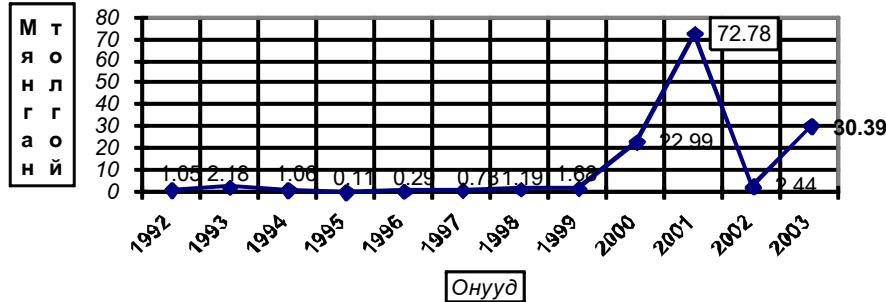
Том малын зүй бус хорогдол

2-р сарын 1-ний байдлаар **оны эхний малын 1.902 хувь** буюу **30389** том мал зүй бусаар хорогдсон нь **2002** оны мөн үеэс **12.46** дахин **27951** толгойгоор; **1992-2002** оны мөн үеүдийн дунджаас **3.14** дахин **20707** толгойгоор *тус бүр өслөө*.

Оны эхний тэмээний 0.221, адууны 1,457, үхрийн 3,425, хонины 1,711, ямааны 2,053 хувь нь тус бүр хорогдов. Нийт хорогдсон малын **23.79 хувь** нь *хээлтэгч мал*, **3,79 хувь** буюу **1151** нь **өвчнөөр** хорогдлоо. Хамгийн их хорогдолтой **Заамар, Жаргалант, Өндөрширээт, Баянцогт, Лүн** сумд *оны эхний малынхаа 14.224-3.209 хувь 10405-1337 том мал зүй бусаар* хорогдуулсан нь аймгийн бүх хорогдолын **67.11** хувийг (бүгд **20395** толгой) эзлэв.



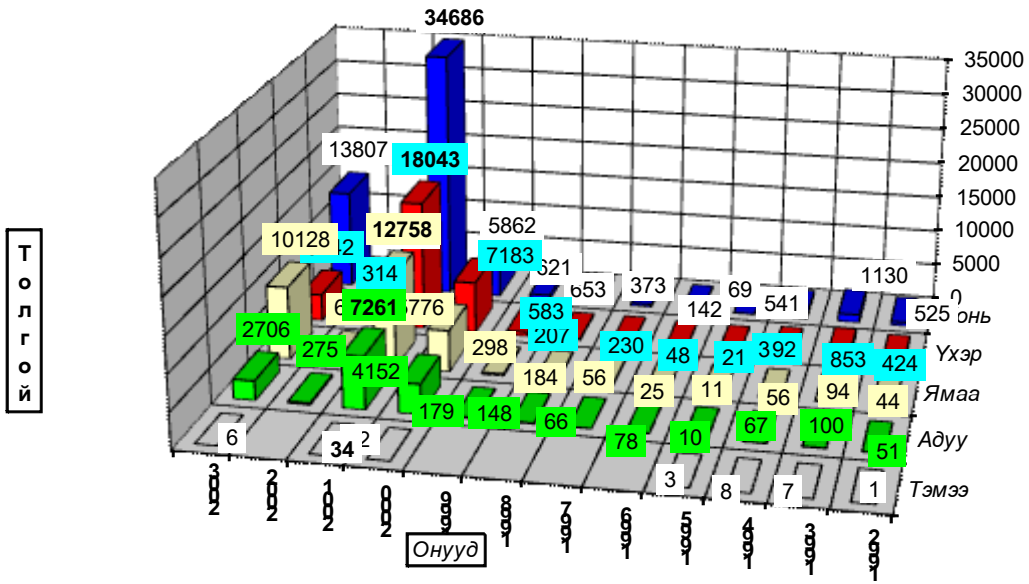
Том малын хорогдол - эхний 1 сард.



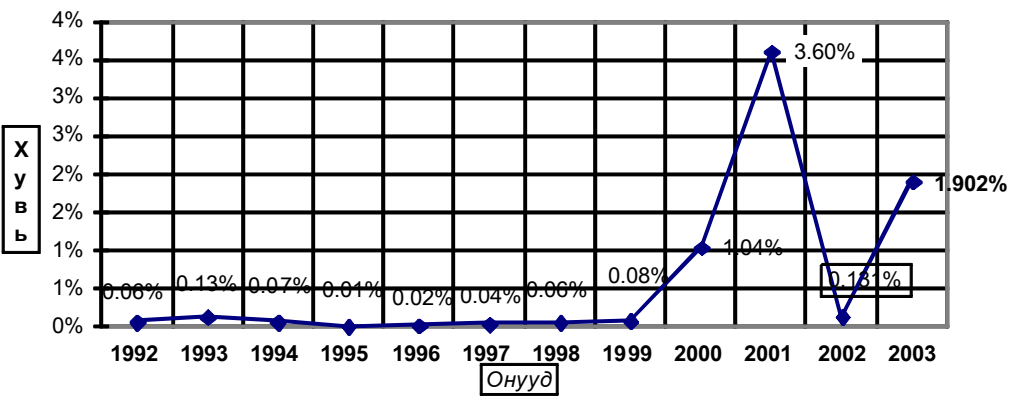
Том малын зүй бус хорогдол - Natural losses of adult animals

	Хорондон томмал - толгой Number of losses adult animals, heads Малы төрлөөр - by types of animals						үрэгж - өвчнөөр үхсэн мал of which losses animals due to the diseases						Хорондон хэлтгэгч						Эзлэх хувь share of		Зөрүү (+,-) Change(+,-) 2003-01	
	Бүгд Total	Тэмээ camel	Алуу horse	Үхэр cattle	Хонь sheep	Ямаа goat	Бүгд Total	Тэмээ camel	Алуу horse	Үхэр cattle	Хонь sheep	Ямаа goat	Бүгд Total	Тэмээ camel	Алуу horse	Үхэр cattle	Хонь sheep	Ямаа goat	хорог-	өвчнөөр		
																			лолц total losses	үхсэн малд losses animals due to the diseases		
Атланбулаг	1693	3	300	450	730	210														5.57%		1233
Аргалант	97		4	13	46	34	14		1	3	6	4	6		1	1	2	2		0.32%		29
Архуст	114		10	18	49	37							5		1	4				0.38%		16
Батсүмбэр	163		18	34	60	51	44		2	5	18	19	53		4	16	29	4		0.54%		-5
Баян	21				13	8														0.07%		21
Баяндэлэр	791	2	80	114	375	220	141		10	12	70	49	227		16	29	110	72		2.60%		707
Баянжаргалан																						-593
Баян-Өвгүүд																						-68
Баянхангай	291		20	28	106	137														0.96%		277
Баяншалан	55		12	3	30	10							2		2					0.18%		55
Баянцогт	1337		151	89	674	423	70				25	45	485		32	21	234	198		4.40%	5.24%	1288
Баянзадмань	662		41	103	328	190	69		6	7	23	33	293		5	40	151	97		2.18%	10.42%	643
Борнуур	697		120	17	240	320	10			2	8		258		47	59	84	68		2.29%	1.4%	665
Бүрэн	2142		916	377	537	312	342		231	35	50	26	603		139	143	186	135		7.05%	15.97%	2023
Дэлгэрхаан																						-22
Жаргалант	2600		78	80	1560	882	34		4	5	13	12	330		1	1	185	143		8.56%	1.31%	2547
Замар	10405		415	1130	5200	3660	77		7	21	30	19	3834		39	420	1400	1975		34.24%		10278
Лүн	3542	1	78	183	1721	1559	183		12	21	79	71								11.66%	5.2%	3453
Мөнхөмөрэг	76		38	21	15	2	32		15	7	10									0.25%	42.11%	64
Өндөршврээг	2511		191	484	915	921														8.26%		2439
Сүмбэр	104			24	31	49							23			4	10	9		0.34%		66
Сэргэлэн	194		98	18	47	31	26		5	8	6	7	91		28	10	35	18		0.64%		60
Угтаал	1408		85	48	680	595	107		12	10	48	37	474		28	18	230	198		4.63%	7.60%	1396
Цага	1364		36	493	407	428							525		42	115	201	167		4.49%		1325
Эрдэнэ	45		5	4	15	21							20		3	2	7	8		0.15%		-23
Эрдэнэсант																						
Зуунмод	77		10	11	28	28	2				2									0.25%	2.60%	77
Бүгд дүн	30389	6	2706	3742	13807	10128	1151	305	138	386	322	7229	388	883	2864	3094	100%	3.79%			27951	
2002-01	2438		275	314	1239	610	392		34	80	176	102										3.26%
Зэр - (тооцоор)	27951	6	2431	3428	12568	9518	759		271	58	210	220										
үү (хувиар)	1146.5%		884.0%	#####	1014.4%	#####	193.6%		#####	72.5%	#####	#####										

Хорогдсон мал - эхний 1 сард .



Том малын хорогдлын оны эхний малд эзлэх хувь - (Эхний 1 сараар)



Том малын зүй бус хорогдол - Natural losses of adult animals

	Эхний 1 сард - as of first 1 months												
	1992	1993	1994	1995	1996	1997	1998	1999	2000	2001	2002	дундаж 1992- 2001	2003
Тэмээ	1	7	8	3					12	34		11	6
Адуу	51	100	67	10	78	66	148	179	4152	7261	275	1126	2706
Үхэр	424	853	392	21	48	230	207	583	7183	18043	314	2573	3742
Хонь	525	1130	541	69	142	373	653	621	5862	34686	1239	4167	13807
Ямаа	44	94	56	11	25	56	184	298	5776	12758	610	1810	10128
Бүгд	1045	2184	1064	114	293	725	1192	1681	22985	72782	2438	9682	30389
	(сумаар - by sums)												
Алтанбулаг	44	32			15	70	45	115	360	4164	460	589	1693
Аргалант	81	162	60	27		64	94	104		1073	68	158	97
Архусг		18					58	99	197	6076	98	595	114
Батсүмбэр	83	148	181		29	16	21	316		7171	168	739	163
Баян			245					57		3895		525	21
Баяндэлгэр	12	23	9			22	56	150		1386	84	158	791
Баянжаргалан			15				4		30	7122	593	971	
Баян-Өнжүүл	7	6	87				25	34	1992	1105	68	302	
Баянхангай	25	178					40	39	63	1308	14	152	291
Баянцагаан									105	21757		3644	55
Баянцогт	52	50				239	112	25	161	1599	49	208	1337
Баянчандмань	26	32	55	39	13	95	20	52	154	509	19	92	662
Борнуур	63	174	57		10	22	4	49	14	1343	32	161	697
Бүрэн		65			72			36	105	15019	775	119	1472
Дэлгэрхаан	13								2416	120	22	286	
Жаргалант	54	111	76				98	53	35	736	53	111	2600
Заамар						12				604	127	93	10405
Лүн	64				32	53	40	50	149	2141	89	291	3542
Мөнгөнорьт	11	49			46	19	17	49	81	50	12	30	76
Өндөрширээт	24				45	16			91	1425	72	239	2511
Сүмбэр	67	264	36		1	10			60	11	747	38	123
Сэргэлэн	20	28	157					6	34	1935	134	210	194
Угтаал	91	342	27					32	87	57	850	12	136
Цээл	75	329		43	2			1	27		125	39	58
Эрдэнэ	39		8					183	38		611	68	86
Эрдэнэсант	194	158						281	13	2004	4065	610	
Зуунмод		15	51	5	28	87	19	125	46	90		42	77
Бүгд	1045	2184	1064	114	293	725	1192	1681	22985	72782	2438	9682	30389

Том малын зүй бус хоргодол - Natural losses of adult animals

	Оны эхний мэдээлэх хувь-Percentage of losses to total											
	livestock at beginning of year											
	Эхний 1 сард - as of first 1 months											
	1992	1993	1994	1995	1996	1997	1998	1999	2000	2001	2002	1992-2002 дундаж
Тэмдэ	0.015%	0.125%	0.168%	0.071%					0.288%	0.941%		0.244%
Адуу	0.024%	0.049%	0.032%	0.005%	0.032%	0.025%	0.053%	0.059%	1.367%	2.910%	0.113%	0.462%
Үхэр	0.212%	0.431%	0.211%	0.011%	0.022%	0.098%	0.083%	0.221%	2.978%	9.794%	0.151%	1.240%
Хонь	0.049%	0.104%	0.053%	0.007%	0.014%	0.037%	0.060%	0.053%	0.499%	3.150%	0.117%	0.395%
Ямаа	0.025%	0.049%	0.027%	0.005%	0.008%	0.016%	0.044%	0.060%	1.169%	2.638%	0.176%	0.523%
Бүгд	0.063%	0.129%	0.066%	0.007%	0.017%	0.039%	0.058%	0.075%	1.036%	3.599%	0.131%	0.522%
	(сумаар-by soms)											
Аб	0.048%	0.032%			0.015%	0.060%	0.034%	0.085%	0.234%	3.045%	0.409%	0.524%
Ар	0.191%	0.333%	0.115%	0.045%		0.108%	0.155%	0.166%		2.237%	0.123%	0.285%
Аг		0.059%					0.118%	0.198%	0.404%	12.52%	0.247%	1.502%
Бс	0.202%	0.335%	0.421%		0.060%	0.029%	0.033%	0.467%		13.86%	0.329%	1.447%
Ба			0.362%					0.073%		5.804%		0.853%
Бд	0.022%	0.042%	0.016%			0.034%	0.080%	0.197%		2.403%	0.137%	0.259%
Бж			0.025%				0.005%		0.029%	7.623%	0.837%	1.369%
Бө	0.007%	0.006%	0.086%				0.020%	0.024%	1.411%	0.939%	0.061%	0.271%
Бх	0.073%	0.516%					0.132%	0.103%	0.148%	2.728%	0.038%	0.415%
Бц									0.064%	18.08%		3.065%
Бг	0.094%	0.086%				0.333%	0.167%	0.037%	0.241%	2.336%	0.076%	0.323%
Бч	0.083%	0.099%	0.169%	0.120%	0.039%	0.263%	0.059%	0.151%	0.537%	1.630%	0.059%	0.288%
Бн	0.139%	0.356%	0.133%		0.022%	0.043%	0.007%	0.075%	0.026%	2.206%	0.062%	0.309%
Бү		0.062%			0.063%		0.025%	0.065%	9.264%	0.644%	0.097%	1.195%
Дх	0.022%								3.325%	0.271%	0.038%	0.492%
Жа	0.096%	0.194%	0.152%				0.177%	0.085%	0.053%	0.991%	0.091%	0.190%
За						0.018%				0.614%	0.175%	0.128%
Лү	0.074%				0.039%	0.058%	0.038%	0.040%	0.114%	1.599%	0.088%	0.287%
Мм	0.037%	0.177%			0.178%	0.074%	0.057%	0.151%	0.279%	0.175%	0.043%	0.108%
Өш	0.026%				0.063%	0.022%			0.098%	1.652%	0.088%	0.292%
Сү	0.330%	1.271%	0.207%		0.005%	0.043%		0.213%	0.044%	2.802%	0.170%	0.550%
Сэ	0.031%	0.038%	0.218%				0.007%	0.034%		2.409%	0.173%	0.272%
Уг	0.143%	0.557%	0.046%				0.046%	0.123%	0.086%	1.176%	0.019%	0.212%
Цэ	0.166%	0.814%		0.112%	0.005%		0.002%	0.049%		0.202%	0.082%	0.122%
Эр	0.068%		0.014%				0.259%	0.050%		0.793%	0.103%	0.130%
Эс	0.141%	0.115%					0.172%	0.007%	1.101%	2.871%		0.405%
Зм		0.039%	0.152%	0.016%	0.070%	0.189%	0.040%	0.254%	0.126%	0.337%		0.115%
Бүгд	0.063%	0.129%	0.066%	0.007%	0.017%	0.039%	0.058%	0.075%	1.036%	3.599%	0.131%	0.522%



А Ж Ү Й Л Д В Э Р

Өмчийн бүх төрлийн аж үйлдвэрийн газрууд оны эхний 1 сард (1995 оны үнээр, зэрэгцүүлсэн үнэнд шилжүүлснээр) **234,87** сая ₮-ийн бүтээгдэхүүн үйлдвэрлэсэн нь өмнөх оны мөн үеэс **93.7 хувь** буюу **113.6** сая ₮-өөр, **2000** оныхоос **43.0 хувь** буюу **70,7** сая ₮-өөр тус тус өсчээ. Аймгийн нийт бүтээгдэхүүний үйлдвэрлэл өссөн нь **хүнс, хувцас, мод, модон эдлэлийн** үйлдвэрлэл өмнөх оноос **200.2-460,3 хувь** буюу **2.67- 74.3** сая ₮-өөр өссөнтэй холбоотой байна.

Оны үнээр нийт бүтээгдэхүүний үйлдвэрлэлтэнд сумдын үйлдвэрлэсэн бүтээгдэхүүний эзлэж буй хувийн жингээс харахад **Зуулмод, Баянчандмань, Лун, Батсүмбэр, Борнуур, Жаргалант** сумд **2.82-71.47** (эдгээр сумдын үйлдвэрлэлт **89.2**) хувийг эзлэв.

Энэ нь тус аймгийн нийт үйлдвэрлэлтэнд дулааны эрчим хүч болон архины үйлдвэрүүдийн үйлдвэрлэлт илүү хувийн жинг эзэлдэг болохыг харуулав.

АЖ ҮЙЛДВЭРИЙН НИЙТ БҮТЭЭГДЭХҮҮН, 1995 оны зэрэгцүүлэх үнээр,
гол нэрийн бүтээгдэхүүнээр, сая.төг
GROSS INDUSTRIAL OUTPUT, at constant prices of 1995, estimation by major commodities, mln tog

АЖ ҮЙЛДВЭРИЙН САЛБАР INDUSTRIAL SECTOR	2001 I	2002 I	2003 I	Дүнд эзлэх хувь Percentage share to total			2003% 2002%
				2001 100,0%	2002 100,0%	2003 100,0%	
Нийт дүн Total	164,22	121,27	234,87	100,0%	100,0%	100,0%	193,7%
Ашигт малтмал олборлолт mining and quarrying	0,00	0,00	0,00	0,00%	0,00%	0,00%	0,0%
Хүнсний бүтээгдэхүүн, ундаа үйлдвэрлэл Manufacture of food products and beverages	17,54	37,08	111,33	10,68%	30,58%	47,40%	300,2%
Сүү, сүүн бүтээгдэхүүн үйлдвэрлэл Manufacture of dairy products	0,00	0,00	0,00	0,000%	0,000%	0,00%	0,0%
Үр тарианы гурил, пардуул, малын тэжээл Manufacture of grain mill products, starches, starch products, and prepared animal feeds	1,66	0,95	0,00	1,01%	0,78%	0,000%	0,0%
Хүнсний бусад бүтээгдэхүүний, үйлдвэрлэл Manufacture of other food products	2,95	6,01	4,16	1,80%	4,96%	1,771%	69,2%
Ундаа үйлдвэрлэл/сөгтууруулах ундаа ороод/ Manufacture of beverages	12,93	30,12	107,17	7,87%	24,84%	45,629%	355,8%
Нэхмэлийн үйлдвэрлэл Manufacture of textiles	0,60	0,40	0,00	0,37%	0,33%	0,00%	0,0%
Хувцас үйлдвэрлэл, үслэг арьс боловсруулалт Manufacture of wearing apparel dressing and dyeing of fur	98,87	17,93	74,88	60,21%	14,79%	31,88%	417,6%
Арьс шир боловсруулах, ширэн эдлэл, гутал үйлдвэрлэл Tanning, dressing of leather, manufacture of luggage, handbagz saddlery harnesses, footwear	1,15	0,69	3,80	0,70%	0,57%	1,62%	550,7%
Мод, модон эдлэл Manufacture of wood and wooden products	0,46	0,58	3,25	0,28%	0,48%	1,38%	560,3%
Нийтлэх, хэвлэх, дуу бичлэг хийх ажиллагаа Publishing, printing and reproduction of recorded media	0,01	0,56	0,00	0,01%	0,46%	0,000%	0,0%
Төмрийн үйлдвэрлэл Manufacture of basic metals	0,00	0,15	0,15	0,000%	0,12%	0,064%	100,0%
Цахилгаан, дулаан, уур үйлдвэрлэл Electricity, thermal energy, steam	45,59	63,88	41,46	27,76%	52,68%	17,65%	64,9%

АЖ ҮЙЛДВЭРИЙН БҮТЭЭГДЭХҮҮНИЙ ҮЙЛДВЭРЛЭЛТ , оны үнээр
SALES OF INDUSTRIAL OUTPUT, at current price

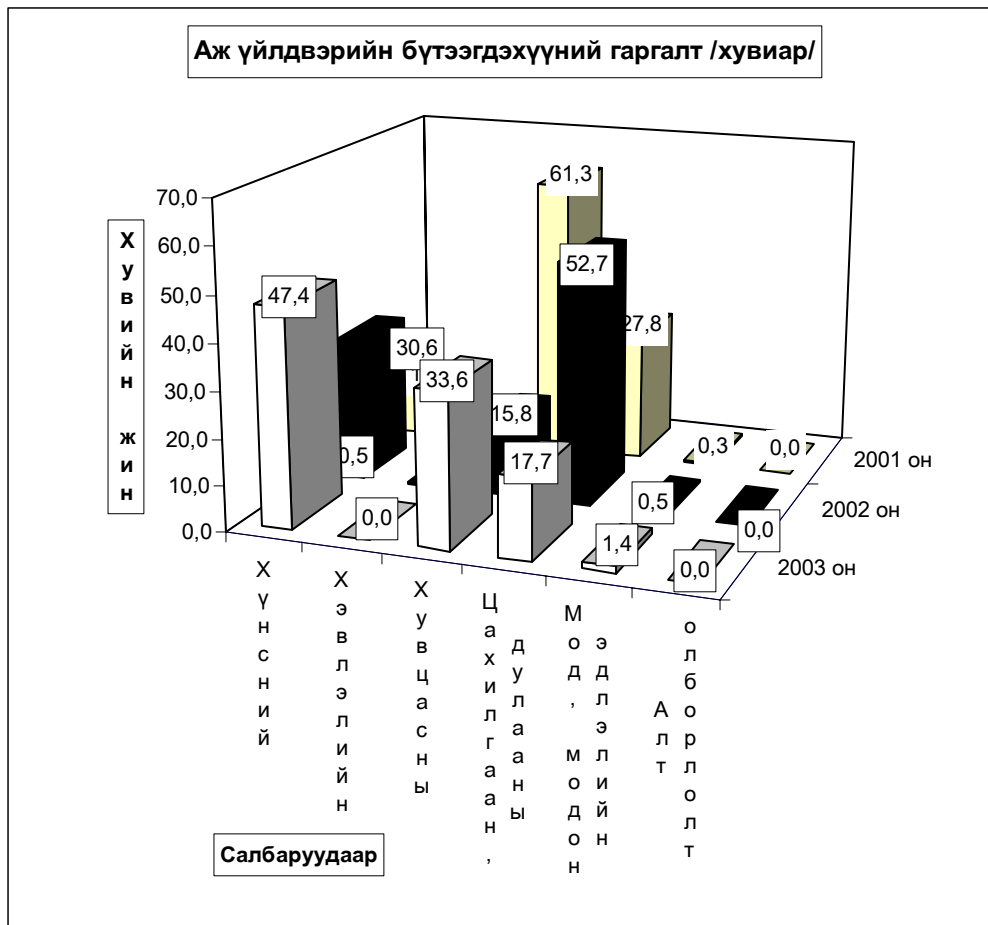
мян -₮, mIn.tog

/сумдаар/	Бүтэн 01 сарын гүйцэтгэл			Дүнд эзлэх хувь		
	2001 он	2002 он	2003 он	Percentage share to total		
				2001	2002	2003
Алтанбулаг	600,0	2900,0		0,28	1,07	
Аргалант	150,0		74,2	0,07		0,02
Архуст		2263,0			0,83	
Батсүмбэр	9037,4	15605,9	12894,7	4,24	5,74	3,85
Баян		1330,4	726,2		0,49	0,22
Баяндэлгэр	3326,0	3864,9	5341,0	1,56	1,42	1,59
Баянжаргалан			120,0			0,04
Баян-Өнжүүл	250,0	205,0	340,0	0,12	0,08	0,10
Баянхангай			3299,0			0,98
Баянцагаан			160,0			0,05
Баянцогт	3970,5	3383,3	4391,7	1,86	1,24	1,31
Баянчандмань	8946,7	12442,4	13619,8	4,20	4,57	4,06
Борнуур	243,0	11046,0	10469,0	0,11	4,06	3,12
Бүрэн	2215,1	95,0	830,0	1,04	0,03	0,25
Дэлгэрхаан		551,0			0,30	
Жаргалант	10944,0	12355,5	9456,5	5,13	4,54	2,82
Заамар	150,0		6925,0	0,07		2,07
Лүн	2764,0	5753,5	12991,7	1,30	2,12	3,88
Мөнгөнморьт	2424,0	2509,5	3592,7	1,14	0,92	1,07
Өндөрширээт	461,5	347,6	2504,0	0,22	0,13	0,75
Сүмбэр	30,0	221,0		0,01	0,08	
Сэргэлэн		1600,0	1385,0		0,59	0,41
Угтаал		5470,4	3783,0		2,01	1,13
Цээл	3915,4	4026,2	108,0	1,84	1,48	0,03
Эрдэнэ	2930,9	2560,8	2640,8	1,37	0,94	0,79
Эрдэнэсант	3100,0	1740,0		1,45	0,64	
Зуунмод	157740,7	181752,1	239559,8	73,99	66,81	71,47
Аймгийн дүн	213199,2	272023,5	335212,1	100,0	100,1	100,0

ГОЛ НЭР ТӨРЛИЙН БҮТЭЭГДЭХҮҮН ҮЙЛДВЭРЛЭЛТ
PRODUCTION OF MAJOR COMMODITIES

Гол нэр төрлийн бүтээгдэхүүн	MAJOR COMMODITIES	Хэмжих нэгж	units	Бүтэн 01 сарын гүйцэтгэл (биет хэмгээгээр)			2002 оноос зөрүү (+,-) биет хэмгэ
				2001 он	2002 он	2003 он	
					Mongolian traditional costume		
Монгол дээл, тэрлэг бүгд	"DEEL"	ширхэг	pieces	166	193	447	254
Сүлжмэл эдлэл	Knitted goods	мян,төг	thous.teg	600,0	400,0	0,0	-400,0
Савхин гутал бүгд	Leather footwear	хос	paire	79	104	276	172
Эмэгтэй хослол	Female suits	хос	paire			25	25
Эсгий гутал бүгд	felt boots	хос	paire	200	30	630	600
Хивс	Carpet	мян,кв,м	thous.m2				0,00
Хэрэглээний мод	Wood as a fuel	мян,м3	thous.m3				0,0
Гурил	Wheat flour	тонн	tons	13,1	6,1	0,0	-6,1
Талх	Bread	тонн	tons	18,2	40,2	24,4	-15,8
Нарийн боов	bakery products	тонн	tons	2,2	3,2	3,7	0,5
Арвайн гурил	bakery flour	тонн	tons				0,0
Савхин дээл, куртка	Leather jacket	ширхэг	pieces				0
Костюм	Suits	хос	paire	8528			0
Гэрийн мод, модон эдлэл	Wood and wooden articles	мян,төг	thous.teg	464,0	578,5	10,0	-568,5
Ундаа	Soft drinks	мян,литр	thous.l	5,6	6,0	5,0	-1,0
Зүсмэл материал	Sawn wood	мян,м3	thous.m3			0,2	0,2
Тэжээл	Fodder	тонн	tons	4,1	1,8	0,0	-1,8
Куртка	Jacket	ширхэг	pieces		4423	8	-4415
Цамц, Желет	Sweater	ширхэг	pieces			26238	26238
Өмд	Troosers @ pants	ширхэг	pieces	8225	70633	68736	-1897
Шорт	shorts	ширхэг	pieces		5753	0	-5753
Жинсэн юбка		ширхэг	pieces				0
Пальто	Overcoat	ширхэг	pieces				0
Алт, мөнгөн эдлэл	Jewellery	ширхэг	pieces				0
Хөвөнтэй бээлий	Cotton mittens	хос	paire				0
Цэвэр ус борлуулалт	Distribution water	мян/м3	thous.m3	19,8	23,4	7,8	-15,6
Сувагжуулалт	Collection, purification and distribution water	мян/м3	thous.m3	12,0	16,7	4,0	-12,7
Зуух, яндан, пийшин	oven, chimney	ширхэг	pieces		24	10	-14
Барилгын хаалга, цонх	Building door and windows	мян,м,кв	thous.m2				0,00
Архи, дарс	Alcohol drinks	мян, литр	thous.l	7,2	17,2	62,20	45,0
Сонин	Newspaper	мхдх	min.pr.p				0,0
Ном товхимол	Book	мхдх	min.pr.p				0,0
Хүснэгт маягт	Charters	мхдх	min.pr.p	2,5	30,0	0,0	-30,0
Бланк / бусад	Blank /others/	мян,ш	min.pieces				0,0
Цах. Эрчим хүч	Electricity	мян,кв,ц	min.kw.h				0,0
Дул. Эрчим хүч	Thermal energy	мян,г,кл	thous.Gca	19,7	28,3	20,2	-8,1
Спорт хослол	Sports clothes	хос	paire		8292	0	-8292
Эсгий	Felt	мян,м	thous.m				0,0
Тоосго /мян,шир/	Bricks	мян,шир	min.pieces				0,0
Сүү,сүүн бүтээгдэхүүн	Milk, milk products	мян,төг	thous.teg				0,0
Алт /кг /	Gold	кг	kg				0,0

Энэ сард аж үйлдвэрийн гол нэр төрлийн 19 бүтээгдэхүүнээс 9 нэрийн бүтээгдэхүүний үйлдвэрлэл өнгөрсөн оны мөн үеэс нэмэгдлээ. Нэр төрлөөр нь үзвэл нарийн боов, архи, сүүн бүтээгдэхүүн, монгол дээл, савхин болон эсгий гутал, эмэгтэй хослол, зүсмэл материал, төрөл бүрийн цамц зэрэг бүтээгдэхүүний үйлдвэрлэл өсч, гурил, талх, ундаа, гэрийн хэрэглэл, куртек, өмд, зуух яндан, дулааны эрчим хүч, цэвэр ус борлуулалт, сувагжуулалт зэрэг 10 нэрийн бүтээгдэхүүний үйлдвэрлэл буурчээ.



Аж үйлдвэрийн салбарын дүнгээр оны эхний 1 сард оны үнээр 230.81 сая ₮-ийн бүтээгдэхүүн борлуулсан нь өнгөрсөн оны мөн үеийнхээс 13.3 хувь буюу 27.07 сая ₮-өөр өсчээ. Энэ сард хүнс болон хувцасны салбарын борлуулалт өнгөрсөн оны мөн үеэс 83.3-140.0 хувь буюу 28.8-42.63 сая ₮-өөр өссөн нь нөлөөлжээ.

Оны үнээр нийт борлуулалтанд сумдын борлуулсан бүтээгдэхүүний эзлэх хувийн жинг зэрэгцүүлэн харахад *Зуунмод, Баянчандмань, Батсүмбэр, Лун, Жаргалант, Заамар* сумд 3,0-59.83 (эдгээр сумдын борлуулалт 87.47) хувийг эзлэв.

Энэ нь тус аймгийн нийт борлуулалтанд дулааны эрчим хүч болон архины үйлдвэрүүдийн борлуулалт илүү хувийн жинг эзэлж байгаатай холбоотой юм.

АЖ ҮЙЛДВЭРИЙН БОРЛУУЛСАН БҮТЭЭГДЭХҮҮН, оны үнээр, сая төг
SOLD PRODUCTION OF INDUSTRY, at current price, mln tog

АЖ ҮЙЛДВЭРИЙН САЛБАР INDUSTRIAL SECTOR	2001 I	2002 I	2003 I	Дүнд эзлэх хувь Percentage share to total			2003% 2002%
				2001	2002	2003	
				2001	2002	2003	
Нийт дүн Total	216,74	203,74	230,81	100,0	100,0	100,0	113,3%
Ашигт малтмал олборлолт mining and quarrying	0,00	0,00	0,00	0,00%	0,00%	0,00%	0,0%
Хүнсний бүтээгдэхүүн, ундаа үйлдвэрлэлт Manufacture of food products and beverages	19,06	51,20	93,83	8,79%	25,13%	40,65%	183,3%
ү Сүү, сүүн бүтээгдэхүүн үйлдвэрлэлт Manufacture of dairy products	0,00	0,00	0,72	0,0%	0,0%	0,8%	0,0%
н Үр тарианы гурил, цардуул, малын тэжээл Manufacture of grain mill products, Starches, э starch products, and prepared animal feeds	4,34	1,95	0,00	22,8%	3,8%	0,0%	0,0%
э Хүнсний бусад бүтээгдэхүүний, үйлдвэрлэл Manufacture of other food products	6,35	14,58	10,17	33,3%	28,5%	10,8%	69,8%
с Ундаа үйлдвэрлэл/согтууруулах ундаа ороол/ Manufacture of beverages	8,37	34,67	82,94	43,9%	67,7%	88,4%	239,2%
Нэхмэлийн үйлдвэрлэл Manufacture of textiles	0,60	0,40	0,00	0,277%	0,196%	0,000%	0,0%
Хувцас үйлдвэрлэл, үслэг арьс боловсруулалт Manufacture of wearing apparel dressing and dyeing of fur	50,58	20,57	49,37	23,34%	10,10%	21,39%	240,0%
Арьс шир боловсруулах, ширэн эдлэл, гутал үйлдвэрлэл Tanning, dressing of leather, manufacture of luggage, handbagz, saddlery harnesses, footwear	1,79	2,63	5,34	0,83%	1,29%	2,31%	203,0%
Мод, модон эдлэл Manufacture of wood and wooden products	0,21	0,74	0,01	0,10%	0,36%	0,00%	1,4%
Нийглэх, хэвлэх, дуу бичлэг хийх ажиллагаа Publishing, printing and reproduction of recorded media	1,30	0,56	0,00	0,600%	0,275%	0,000%	0,0%
Төмрийн үйлдвэрлэл Manufacture of basic metals	0,00	0,61	0,35	0,000%	0,299%	0,152%	57,4%
Цахилгаан, дулаан, уур үйлдвэрлэл Electricity, thermal energy, steam	143,2	127,03	81,91	66,07%	62,35%	35,49%	64,5%

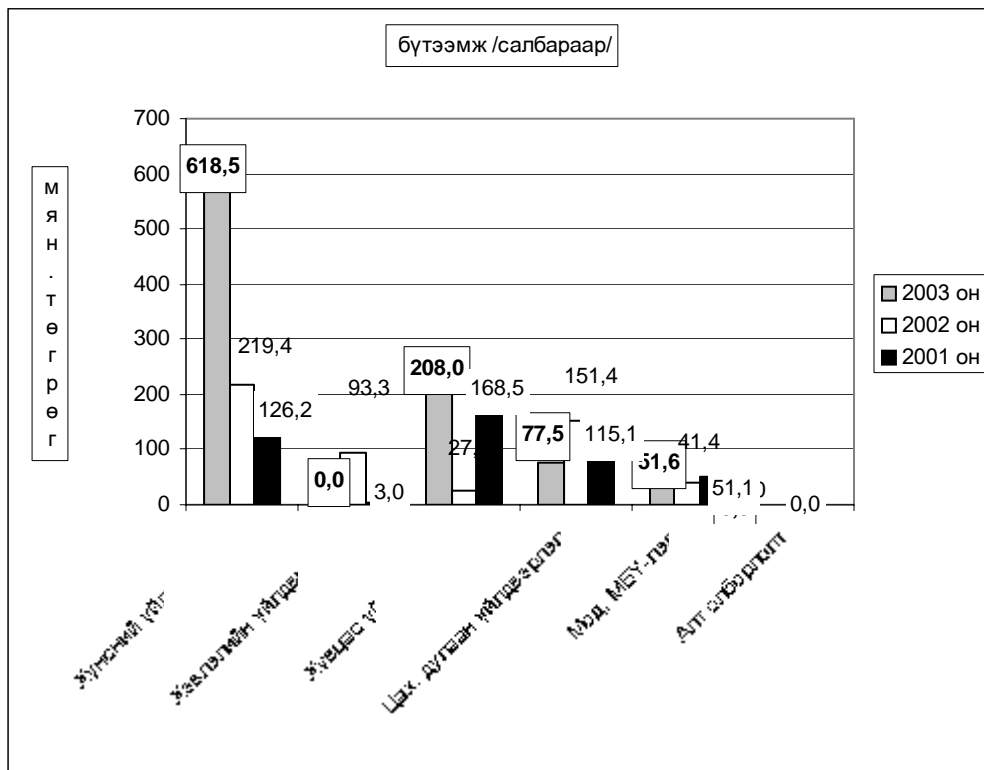
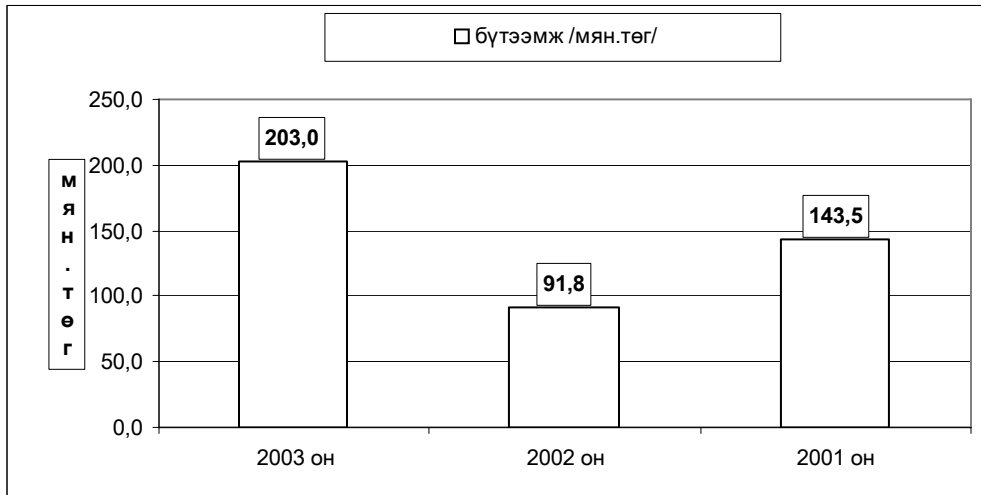
АЖ ҮЙЛДВЭРИЙН БҮТЭЭГДЭХҮҮНИЙ БОРЛУУЛАЛТ , оны үнээр
SALES OF INDUSTRIAL PRODUCTION, at current price

/сумдаар/	мян -₮, mIn.tog			Дүнд эзлэх хувь		
	Бүтэн 01 сарын гүйцэтгэл			Percentage share to total		
	2001 он	2002 он	2003 он	2001	2002	2003
Алтанбулаг	400,0	2900,0		0,18	1,42	
Аргалант	150,0		74,2	0,07		0,03
Архуст		2263,0			1,11	
Батсүмбэр	6431,4	8576,9	12894,7	2,97	4,21	5,59
Баян		1330,4	726,2		0,65	0,31
Баяндэлгэр	3542,0	3891,2	5119,6	1,63	1,91	2,22
Баянжаргалан			120,0			0,05
Баян-өнжүүл	268,0	214,9	340,0	0,12	0,11	0,15
Баянхангай			3299,0			1,43
Баянцагаан			160,0			0,07
Баянцогт	49,8	3577,6	4439,0	0,02	1,76	1,92
Баянчандмань	8946,7	12442,4	13619,8	4,13	6,11	5,90
Борнуур	243,0	7490,0	10469,0	0,11	3,68	4,54
Бүрэн	2299,5	95,0	830,0	1,06	0,05	0,36
Дэлгэрхаан		551,0			0,27	
Жаргалант	9936,0	12355,5	9456,5	4,58	6,06	4,10
Заамар	150,0		6925,0	0,07		3,00
Лүн	1800,0	5753,5	10411,7	0,83	2,82	4,51
Мөнгөнморьт	1120,0	2509,5	3419,8	0,52	1,23	1,48
Өндөрширээт	461,5	347,6	2504,0	0,21	0,17	1,08
Сүмбэр	30,0	221,0		0,01	0,11	
Сэргэлэн		1600,0	1385,0		0,79	0,60
Угтаал		4751,3	3783,0		2,33	1,64
Цээл	3915,4	4026,2	108,0	1,81	1,98	0,05
Эрдэнэ	2930,9	2560,8	2640,8	1,35	1,26	1,14
Эрдэнэсант	3100,0	1740,0		1,43	0,85	
Зуунмод	170966,6	124546,0	138089,6	78,88	61,13	59,83
Аймгийн дүн	216740,8	203743,8	230814,9	100,0	100,0	100,0

Аж үйлдвэрийн салбарт 2003 оны 1-р сард нийт 1157 хүн ажиллаж бүтээмж 203.0 мянган ₮ байгаа нь өнгөрсөн оны мөн үеэс 121.1 хувиар, 2000 оноос 41.5 хувиар өсчээ,

АЖ ҮЙЛДВЭРИЙН АЖИЛЛАГСДЫН ТОО, сарын эцэст
EMPLOYMENT IN INDUSTRY, at the end of the month

АЖ ҮЙЛДВЭРИЙН САЛБАР INDUSTRIAL SECTOR	2001 I	2002 I	2003 I	Дүнд эзлэх хувь Percentage share to total			2003% 2002%
				2001	2002	2003	
				2001	2002	2003	
Нийт дүн Total	1144	1321	1157	100,0	100,0	100,0	87,6%
Ашигт малтмал олборлолт mining and quarrying	0	0	0	0,00%	0,00%	0,00%	0,0%
Хүнсний бүтээгдэхүүн, ундаа үйлдвэрлэлт Manufacture of food products and beverages	139	169	180	12,15%	12,79%	15,56%	106,5%
Ү Ү н э с Сүү, сүүн бүтээгдэхүүн үйлдвэрлэлт Manufacture of dairy products	0	0	1	0,0%	0,0%	0,6%	0,0%
Ү н э с Үр тарианы гурил, цардуул, малын тэжээл Manufacture of grain mill products, Starches, starch products, and prepared animal feeds	22	7	0	15,8%	4,1%	0,0%	0,0%
с Хүнсний бусад бүтээгдэхүүний, үйлдвэрлэл Manufacture of other food products	50	50	59	36,0%	29,6%	32,8%	118,0%
Ундаа үйлдвэрлэл/согтууруулах ундаа ороод/ Manufacture of beverages	67	112	121	48,2%	66,3%	67,2%	108,0%
Нэхмэлийн үйлдвэрлэл Manufacture of textiles	8	6	0	0,699%	0,454%	0,000%	0,0%
Хувиас үйлдвэрлэл, үслэг арьс боловсруулалт Manufacture of wearing apparel dressing and dyeing of fur	554	675	279	48,43%	51,10%	24,11%	41,3%
Арьс шир боловсруулах, ширэн эдлэл, гутал үйлдвэрлэл Tanning, dressing of leather, manufacture of luggage, handbagz, saddlery harnesses, footwear	35	21	93	3,06%	1,59%	8,0%	442,9%
Мод, модон эдлэл Manufacture of wood and wooden products	9	14	63	0,79%	1,06%	5,45%	450,0%
Нийтлэх, хэвлэх, дуу бичлэг хийх ажиллагаа Publishing, printing and reproduction of recorded media	3	6	0	0,262%	0,454%	0,000%	0,0%
Төмрийн үйлдвэрлэл Manufacture of basic metals	0	8	7	0,000%	0,606%	0,605%	87,5%
Цахилгаан, дулаан, уур үйлдвэрлэл Electricity, thermal energy, steam	396	422	535	34,62%	31,95%	46,24%	126,8%



Ахуй үйлчилгээний байгууллагууд оны эхний 1 сард 134 цэгт 162 хүн ажиллаж, 11859.2 мянган ₮-ийн орлого үйлчилгээний ажил хийж 7991.6 мянган ₮-ийн зардал гаргаж 8906 хүнд үйлчилсэн байна. Нийт орлогын 26.0 хувь нь оёдол, 12.2 хувь нь гутал, 4.0 хувь нь модон эдлэл, 2.5 хувь нь тээврийн хэрэгслийн болон ахуйн техникийн засвар, 31.4 хувь нь үсчин гоо засал, гэрэл зураг, 21.3 хувь нь халуун усны, 2.6 хувь нь бусад үйлчилгээний орлого эзлэв.

Ахуйн үйлчилгээний газруудын орлогын гүйцэтгэлийг гол нэр төрлөөр үзүүлбэл

сумд	Бүтд		Үүнээс											
			Оёдол		Гутал засвар		уйн техникийн зас		Үсчин, гоо засал		Гэрэл зураг		Халуун ус	
	Орлого	Үйлч- лүүлсэн хүний тоо	Орлого	Үйлч- лүүлсэн хүний тоо	Орлого	Үйлч- лүүлсэн хүний тоо	Орлого	Үйлч- лүүлсэн хүний тоо	Орлого	Үйлч- лүүлсэн хүний тоо	Орлого	Үйлч- лүүлсэн хүний тоо	Орлого	Үйлч- лүүлсэн хүний тоо
АБ	0,0	0												
АР	460,0	64	460,0	64										
АТ	0,0	0												
БС	49,2	90			24,0	6					25,2	84		
БА	24,1	24			10,8	6			8,5	10	4,8	8		
БД	425,0	94	420,0	84					5,0	10				
БЖ	47,2	54			27,6	11			12	24	7,6	19		
БӨ	51,8	104							13,6	25	38,2	79		
БХ	437,0	167	130,0	26	35,0	11			24,0	16	32,0	91,0		
БЦ	0,0	0												
БТ	24,0	43									17,5	25	6,5	18
БЧ	368,1	59	79,0	9	146,0	11			34,1	28			64	8
БН	420,9	276	124,5	12	190,5	54			75,4	149	30,5	61		
БҮ	135,0	81			80,0	25					45,0	36	10,0	20
ДХ	0,0	0												
ЖА	265,0	245			30,0	20	50,0	5	150,0	150	25,0	50	10	20
ЗА	64,0	137			16,0	26			20	34	15	40	13,0	37
ЛҮ	323,0	72	77,0	15	56,0	18	12,0	2	20,0	9				
ММ	57,4	81	13,1	2	12,3	1			32,0	78				
ӨШ	180,0	62			30,0	17			60,0	15	90,0	30		
СҮ	61,6	63			12,0	7			16,0	8	30	36	3,6	12
СЭ	45,0	18			45	18								
УТ	138,0	19	56,0	9	76,0	4			6,0	6				
ЦЭ	183,9	73	140,0	6					12,0	17	17,5	14	14,4	36
ЭР	100,0	58	80,0	23					5,0	15	5,0	8	10,0	12
ЭС	0,0	0												
ЗМ	7999,0	7022	1500,0	125	650,0	72			2400,0	1600	460,0	920	2400,0	4248
Дүн	11859,2	8906	3079,6	375	1441,2	307	62,0	7	2893,6	2194	843,3	1501	2531,5	4411



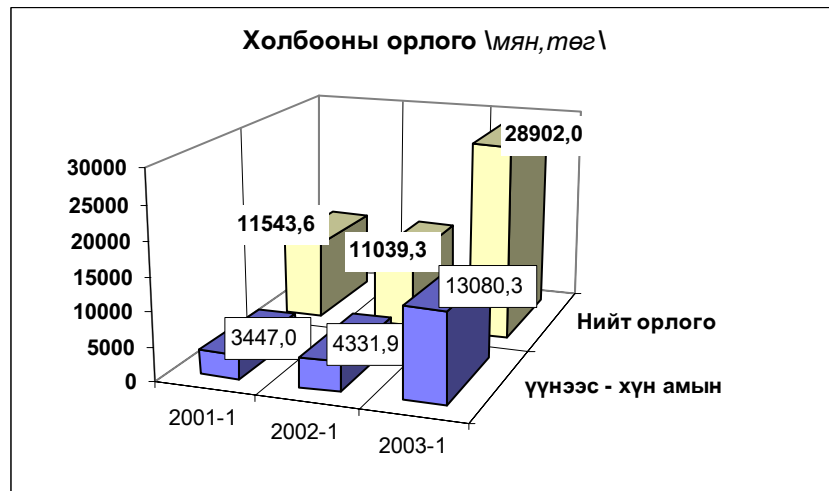
Х о л б о о

Холбоо ашиглалтын орлого оны эхний 1 сард 28902,0 мянган ₮ болж, үүнээс хүн амаас орсон орлого 13080,3 мянган ₮ байна. Орлогын хэмжээ өнгөрсөн оны мөн үеийнхээс 161,8 хувиар өсчээ.

Шуудан холбооны албаны үйлчилгээний орлого 2154,4 мянган ₮ болж, нийт орлогын 82,1 хувь нь хүн амд үйлчилсний орлого байна. Нийт орлогын 17,9 хувийг албан бичгийн, 42,9 хувийг зорчигчдын орлого эзлэж байна.

Холбооны үндсэн үзүүлэлт. Эхний 1 сар
MAIN INDICATORS OF COMMUNICATION, in first 1 months

Үзүүлэлтүүд <i>Indicators</i>	2001 он	2002 он	2003 он	2003 2002%
Нийт орлого мян-төг <i>Total revenue, at current prices thous tog</i>	11543,6	11039,3	28902,0	261,8%
үүнээс - хүн амын <i>Of which: from population</i>	3447,0	4331,9	13080,3	302,0%
Телефон цэг тоогоор <i>Number of telephones, to</i>	1 756	1 774	1 751	98,7%
Радио цэг тоогоор <i>Number of wired-radio outlets, to</i>	433	0	0	
Шуудангийн орлого <i>Postal service company</i>	1 913,2	1 631,9	2 154,4	132,0%
үүнээс - хүн амын <i>Of which: from population</i>	1 567,2	1417,2	1767,8	124,7%



Шуудан холбооны үндсэн үзүүлэлт. Эхний 1 сар
MAIN INDICATORS OF COMMUNICATION, in first 1 months

Үзүүлэлт	Хэлбэр	Өмнөх оны мөн үс гүй	2002 оны эхний 1 сар			2003
			төл	гүй	ТБ%	2002%
Гарах захидал	Гадаадад	44	61	44	72,1	100,0
	Дотоодод	43	254	31	12,2	72,1
Албан бичиг	Гадаадад	8	1	8	800,0	100,0
	Дотоодод	464	550	467	84,9	100,6
Гарах илгээлт	Гадаад	2	4	8	200,0	400,0
	Дотоод	1	2	2	100,0	200,0
Гарах Буухиа	Гадаад	-	2	1	50,0	
	Дотоод			0		
Хэвлэл захиалга (мян-шир)		13,4	40,0	40,0	100,0	298,5
Гардуулалт (тоо)		0			0,0	0,0
Зорчигчид (хүн)		474	830	613	73,9	129,3

Холбооны салбаруудын орлого, эхний 1 сар
REVENUE COMMUNICATION, by location, in first 1 months

	Нийт орлого (мян, төг)			2003-1%
	Дүн Total thous tog	Үүнээс: хүн амын		2002-1
		орлого	хувийн жин	
Алтанбулаг	290,1	160,5	55,3%	306,3
Аргалант	221,4	28,2	12,7%	309,4
Баян	263,5	75,5	28,7%	486,2
Баянжаргалан	307,9	164,9	53,6%	530,9
Баян-Өнжүүл	204,2	103,5	50,7%	439,1
Баянхангай	200,5	44,8	22,3%	423,0
Баянцагаан	265,2	81,3	30,7%	169,1
Баянцогт	222,5	104,3	46,9%	254,3
Баянчандмань	699,3	336,7	48,1%	268,8
Борнуур	367,1	214,4	58,4%	394,7
Бүрэн	178,3	90,1	50,5%	449,1
Дэлгэрхаан	129,8	36,2	27,9%	503,1
Жаргалант	353,2	194,9	55,2%	636,4
Заамар	354,1	182,5	51,5%	557,6
Лүн	933,6	587,9	63,0%	375,1
Өндөрширээт	217,8	108,9	50,0%	389,6
Сэргэлэн	234,3	85,2	36,4%	357,2
Угтаал	486,9	193,3	39,7%	428,2
Цээл	581,9	408,6	70,2%	597,4
Эрдэнэсант	266,3	171,1	64,3%	386,5
ЗМ, Хот хооронд	22124,1	9707,4	43,9%	243,4
Аймгийн дүн	28902,0	13080,2	45,3%	265,3



Э р ү ү л м э н д



2003 оны эхний 1 сард 1263 өвчтөн эмнэлэгт хэвтэн эмчлэгдэн гарсан нь нэг өвчтөнд дунджаар 9,9 ор хоног ногдож байна.

Эрүүл мэндийн байгууллагын мэдээгээр оны эхний 1 сард 77 хүүхэд мэндэлсэн нь 2001 оны мөн үеэс 20 хүүхдээр, 2002 оныхоос 8 хүүхдээр тус тус буурлаа.

Төрөлт, эндсэн эх, хүүхдийн тоо. (эхний 1 сар)
NUMBER OF BIRTHS, MATERNAL AND CHILD DEATHS.

(In the first 1 months)

	2001 1-30	2002 1-30	2003 1-30	03-1-30 02-1-30
Амаржсан эх (Number of mothers delivered child)	98	93	77	82,8%
Амьд төрсөн хүүхэд Live births	97	84	76	90,5%
Төрөхийн улмаас эндсэн эх Maternal deaths	0	0	0	0,0%
1 хүртэлх насандаа эндсэн хүүхэд Infant mortality	1	1	2	200,0%
1-4 хүртэлх насандаа эндсэн хүүхэд Child mortality (aged 1-4)	3	1	0	0,0%

Он гарсаар амьд төрсөн 1000 хүүхэд тутмаас 26,3 нь эндсэн нь өнгөрсөн оны мөн үеэс 121.0 хувиар өсч, 1 хүртэл насандаа нас барсан хүүхдийн тоо өмнөх оны мөн үеийнхээс 1 дахин өсч байна.



Нас барсан хүүхдийн тоо (Эхний 1 сар)

INFANT MORTALITY In the First 1 months

	2002 оны бүтэн 1 сар			2003 оны бүтэн 1 сар		
	0-16 насны бүгд	үү н э э с		0-16 насны бүгд	үү н э э с	
		1 хүртэл	1-4 насны		1 хүртэл	1-4 насны
Алтанбулаг						
Аргалант						
Архуст						
Батсүмбэр						
Баян						
Баяндэлгэр						
Баянжаргалан						
Баян-Өнжүүл						
Баянхангай						
Баянцагаан						
Баянцогт						
Баянчандмань						
Борнуур						
Бүрэн						
Дэлгэрхаан						
Жаргалант				1		1
Заамар						
Лүн						
Мөнгөнморьт						
Өндөрширээт		1				
Сүмбэр						
Сэргэлэн						
Угтаал						
Цээл						
Эрдэнэ						
Эрдэнэсант						
Зуунмод		1	1		1	1
Аймгийн дүн		2	1	0	2	2
					0	

Эмнэлгийн мэдээгээр оны эхний 1 сард 35 хүн нас барсан нь өнгөрсөн оны мөн үеийнхээс 9,3 хувиар осч, нас барсан хүний 25,7 хувь буюу 9 нь эмнэлэгт нас баржээ.

Нас барсан хүний тоо
INFANT MORTALITY In the first 1 months

	2002 оны бүтэн 1 сар		2003 оны бүтэн 1 сар		Оны эхнээс 1000 хүнд		
	Нас барсан Бүгд	үүнээс эмнэлэгт	Нас барсан Бүгд	үүнээс эмнэлэгт	ногдох нас баралт		
					2001	2002	2003
Алтанбулаг	5	1			0,6	1,5	0,0
Аргалант					0,5	0,0	0,0
Архуст					0,0	0,0	0,0
Батсүмбэр	2				0,6	0,3	0,0
Баян			1		0,0	0,0	0,5
Баяндэлгэр	1				0,6	0,6	0,0
Баянжаргалан			2	1	0,6	0,0	1,1
Баян-Өнжүүл	3	1	3		0,0	1,1	1,1
Баянхангай					0,0	0,0	0,0
Баянцагаан	1	1	2		0,0	0,4	0,8
Баянцогт	1	1			0,0	0,5	0,0
Баянчандмань	1	1	3	1	0,0	0,3	0,9
Борнуур			1	1	0,2	0,0	0,2
Бүрэн	1	1			0,3	0,3	0,0
Дэлгэрхаан	1		1		0,8	0,4	0,4
Жаргалант			7	2	0,5	0,0	1,1
Заамар	2				0,0	0,4	0,0
Лүн	2				0,0	0,7	0,0
Мөнгөнморьт			1		0,0	0,0	0,4
Өндөрширээт	1	1			0,0	0,4	0,0
Сүмбэр	3	1			0,0	1,7	0,0
Сэргэлэн					0,0	0,0	0,0
Угтаал			2		1,2	0,0	0,6
Цээл	1				0,3	0,3	0,0
Эрдэнэ					0,6	0,0	0,0
Эрдэнэсант	1	1	1		0,5	0,2	0,2
Зуунмод	6	1	11	4	0,4	0,4	0,8
Аймгийн дүн	32	10	35	9	0,3	0,3	0,4

Халдварт өвчнөөр 40 хүн өвчилсөн нь өмнөх оны мөн үеийнхээс 69,5 хувь буюу 91 хүнээр буурч, сүрьеэ, салхин цэцэг зэрэг өвчнөөр өвчлөгчид өмнөх оны мөн үеэс 7,1 хувиас 11,1 хувиар өссөн байна.

Өвчлөл Зуунмод, Эрдэнэ, Эрдэнэсант зэрэг сумдад өмнөх оны мөн үеэс өсч байгаа буюу өсөх хандлагатай байна. Эрдэнэсант суманд халдварт шар, Эрдэнэ суманд салхин цэцэг, Цээл, Батсүмбэр, Жаргалант сумдад сүрьеэ өвчлөл гарах төлөвтэй байна.

Халдварт өвчнөөр өвчлөгчдийн тоо
NUMBER OF INFECTIOUS DISEASE CASES

		2001 - 1- 30		2002- 1- 30		2003- 1-30		03-01-30
		тоо	хувийн жин	тоо	хувийн жин	тоо	хувийн жин	02-01-30
БҮГД / TOTAL /		81	100,0%	131	100,0%	40	100,0%	30,5%
Ү	<i>Вирус гепатит</i> Viral hepatitis	13	16,0%	15	11,5%	5	12,5%	33,3%
	<i>Халдварт мэни</i> Bacterial meningitis	0	0,0%	2	1,5%	0	0,0%	0,0%
Ү	<i>Улаан бурхан</i> Measles	0	0,0%	17	13,0%	0	0,0%	0,0%
	<i>Гахай хавдар</i> Mumps	1	1,2%	47	35,9%	0	0,0%	0,0%
н	<i>Салхин цэцэг</i> Chickenpox	3	3,7%	14	10,7%	15	37,5%	107,1%
	<i>Сальмоналлоэз</i> Salmonella enteritis	0	0,0%	0	0,0%	0	0,0%	0,0%
э	<i>Цусан суулга</i> Dysentery	4	4,9%	3	2,3%	1	2,5%	33,3%
	<i>Балнад</i> Typhoid fever	0	0,0%	0	0,0%	0	0,0%	0,0%
э	<i>Ёлом</i> Yolom	1	1,2%	1	0,8%	0	0,0%	0,0%
	<i>Сүрьеэ</i> Tuberculosis	7	8,6%	9	6,9%	10	25,0%	111,1%
с	<i>Тэмбүү</i> Syphilis	4	4,9%	6	4,6%	0	0,0%	0,0%
	<i>Заг хүйтэн</i> Gonorrhoea	12	14,8%	6	4,6%	2	5,0%	33,3%
с	Трихомениаз	6	7,4%	9	6,9%	7	17,5%	77,8%
	<i>Бруцеллэз</i> Brucellosis	19	23,5%	2	1,5%	0	0,0%	0,0%
с	<i>Хамуу</i> Scabies	1	1,2%	0	0,0%	0	0,0%	0,0%
	<i>Бусад</i> Other	10	12,3%	0	0,0%	0	0,0%	0,0%

Халдварт өвчнөөр өвчлөгчдийн тоо (Сумдаар)
NUMBER OF INFECTIOUS DISEASE CASES (By SOMS)

In the first 1 months

(Бүтэн 1 сар)

	2002 он			2003 он			2003 он
	Бүгд Total	үүнээс		Бүгд Total	үүнээс		%
		гепатит hepatitis	мэнэн meningitis		гепатит hepatitis	мэнэн meningitis	
Алтанбулаг							0,0%
Аргалант	1						0,0%
Архуст							0,0%
Батсүмбэр	3			2			66,7%
Баян	0						0,0%
Баяндэлгэр							0,0%
Баянжаргалан	0						0,0%
Баян-Өнжүүл	2	1					0,0%
Баянхангай							0,0%
Баянцагаан	2			1			0,0%
Баянцогт	3		1				0,0%
Баянчандмань							0,0%
Борнуур							0,0%
Бүрэн							0,0%
Дэлгэрхаан							0,0%
Жаргалант				2			0,0%
Заамар	1	1					0,0%
Лүн				1	1		0,0%
Мөнгөнморьт							0,0%
Өндөрширээт	1						0,0%
Сүмбэр							0,0%
Сэргэлэн	3	1					0,0%
Угтаал	1						0,0%
Цээл				3			0,0%
Эрдэнэ	1			10			0,0%
Эрдэнэсант				4	4		0,0%
Зуунмод	113	12	1	17			15,0%
Аймгийн дүн	131	15	2	40	5	0	30,5%

Оны эхний 1 сард нийт гарсан халдварт өвчлөлд салхин цэцэг 37,5%, халдварт шар 12,5%, сүрьеэ 25,0%, билгийн замын өвчлөлүүд 22,5%-ийг эзлэн, 10000 хүнд ногдох өвчлөл аймгийн дундаж 4 байгаа бол: Эрдэнэ суманд 28, Зуунмодод 12, Цээлд 9, Эрдэнэсантад 7, Баянцагаанд 4 байна.

Халдварт овчирог өвчлөгчдийн тоо (Сумдаар)
NUMBER OF INFECTIOUS DISEASE CASES (By SOMS)

In the first 1 months

(Бүгэн 1 сар)

	Бүгд Total	Б ү г д э э с											
		Вирус гепатит viral hepatitis	Халдварт мэнийн bacterial meningitis	Салхин цэцэг chicken- pox	Цусан суулга dysentery	Гахай хавдар mumps	Улаан бурхан measles	Ёлом yolom	Сүрьеэ tuber- culosis	Бруцеллёз brucel- iosis	Тэмбүү syphilis	Хүйтэн qonog- rhosa	Трихомо- ниаз, trich- omoniasis
Алтанбулаг													
Аргалант													
Архуст													
Батсүмбэр	2								2				
Баян													
Баяндэлгэр													
Баянжаргалан													
Баян-Өнжүүд													
Баянхангай													
Баянцагаан	1								1				
Баянцогт													
Баянчандмань													
Борнуур													
Бүрэн													
Дэлгэрхаан													
Жаргалант	2								2				
Заамар	1	1											
Лүн													
Мөнгөнморьт													
Өндөрширээт													
Сүмбэр													
Сэргэлэн													
Угтаал	3								3				
Цээл													
Эрдэнэ	10			10									
Эрдэнэсант	4	4											
Зуунмод	17			5	1				2			2	7
Аймгийн дүн	40	5		15	1				10			2	7
<i>Нийт өвчлөлд</i>													
<i>Эзлэх хувь</i>	100,0	12,50		37,50	2,50				25,00			5,00	17,50

10000 хүн тутмаас халдварт өвчнөөр өвчлөгчид
INFECTIOUS DISEASES PER 10000 POPULATION

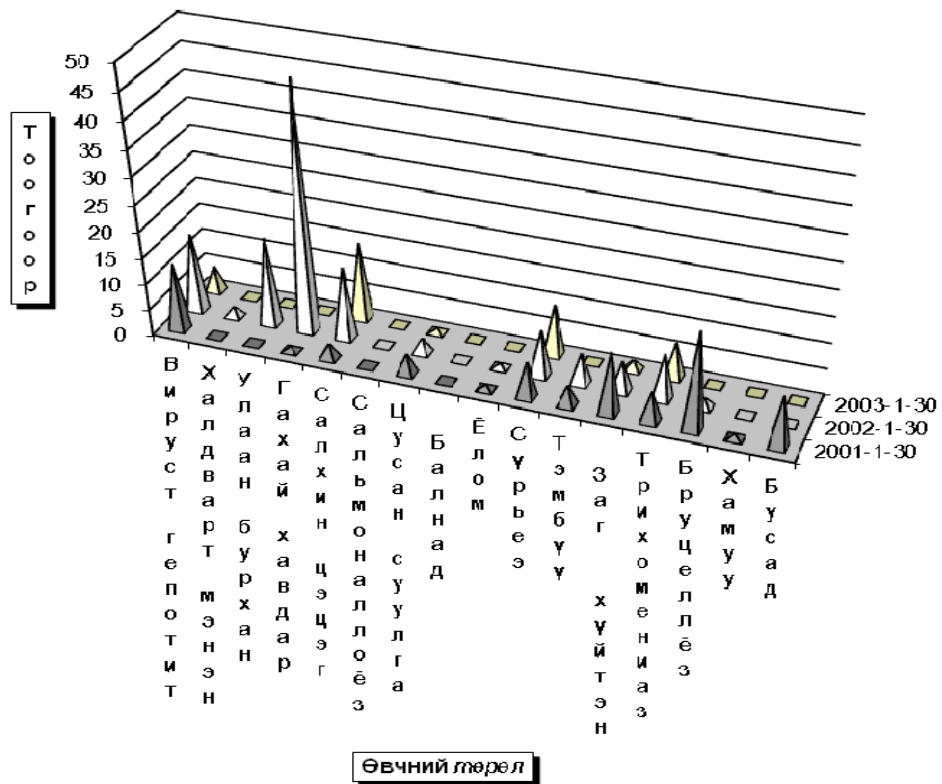
In the first 1 months

(Бүтэн 1 сар)

Сумдаар (Бу-Soms)	2001	2002	2003	вирус гепатит Viral hepatitis		
				2001	2002	2003
Алтанбулаг						
Аргалант		5				
Архуст	5					
Батсүмбэр	3	5	3			
Баян						
Баяндэлгэр	6					
Баянжаргалан						
Баян-Өнжүүл	7	7			4	
Баянхангай	18					
Баянцагаан		7	4			
Баянцогт	4	14				
Баянчандмань						
Борнуур	2					
Бүрэн	3					
Дэлгэрхаан						
Жаргалант	2		3			
Заамар	8	2			2	
Лүн	3		3			3
Мөнгөнморьт	5					
Өндөрширээт	4	4				
Сүмбэр	5					
Сэргэлэн	9	14			5	
Угтаал		3				
Цээл	8		9			
Эрдэнэ		3	28			
Эрдэнэсант	7		7			7
Зуунмод	34	76	12	9	8	
Аймгийн дүн	8	14	4	1	2	1

Халдварт бус өвчлөл 2673 гарсны 43.3 хувь нь Зуунмод суманд, Аргалант, Угтаал, Өндөрширээт, Бүрэн, Баянжаргалан, Баянцагаан сумдад 8.3-3.4 хувь нь ногдож, эдгээр 7 суманд нийт тохиолдлын 69.96 хувь ногдов.

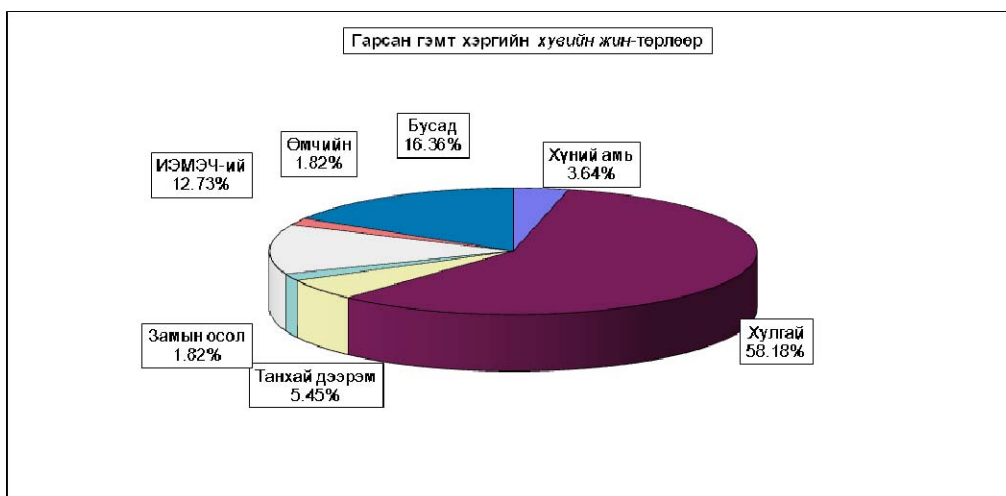
Халдварт өвчнөөр өвчлөгчид





Гэмт хэрэг

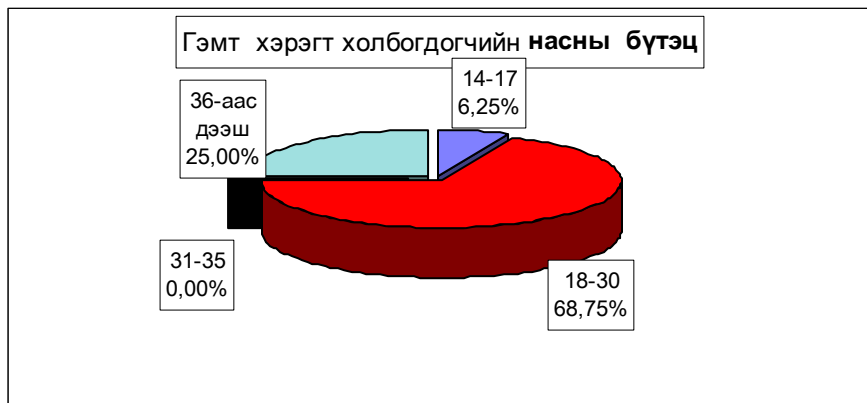
Цагдаагийн байгууллагын мэдээгээр оны эхний 1 сард аймгийн хэмжээнд **55** гэмт хэрэг бүртгэгдэж **48** хүн холбогдож төр, иргэдийн өмчид **18.8** сая төгрөгийн хохирол учирлаа. Гарсан гэмт хэргийн **58.18** хувь нь хулгай, **3.64** хувь нь хүн амины хэрэг, **12.73** хувь нь иргэний эрүүл мэнд эрх чөлөөний хэрэг, **5.45** хувь нь танхай дээрэм, **1.82** хувь нь замын осол, **1.82** өмчийн хэрэг **16.36** хувь нь бусад хэрэг эзлэв. **Баянцагаан , Сэргэлэн, Дэлгэрхаан ,Баян , Баянжаргалан** сумдад 10000 хүнд **19-28** гэмт хэрэг ногдсон нь аймгийн дунджаас (**9**) харьцангуй их байна. Гэмт хэргийн илрүүлэлт **85.45** хувьтай байгаа нь 2001 оны мөн үеэс **5.22** нэгжээр нэмэгдлээ. Гарсан гэмт хэрэг 2001 оны мөн үеэс **31** хэргээр буурлаа.

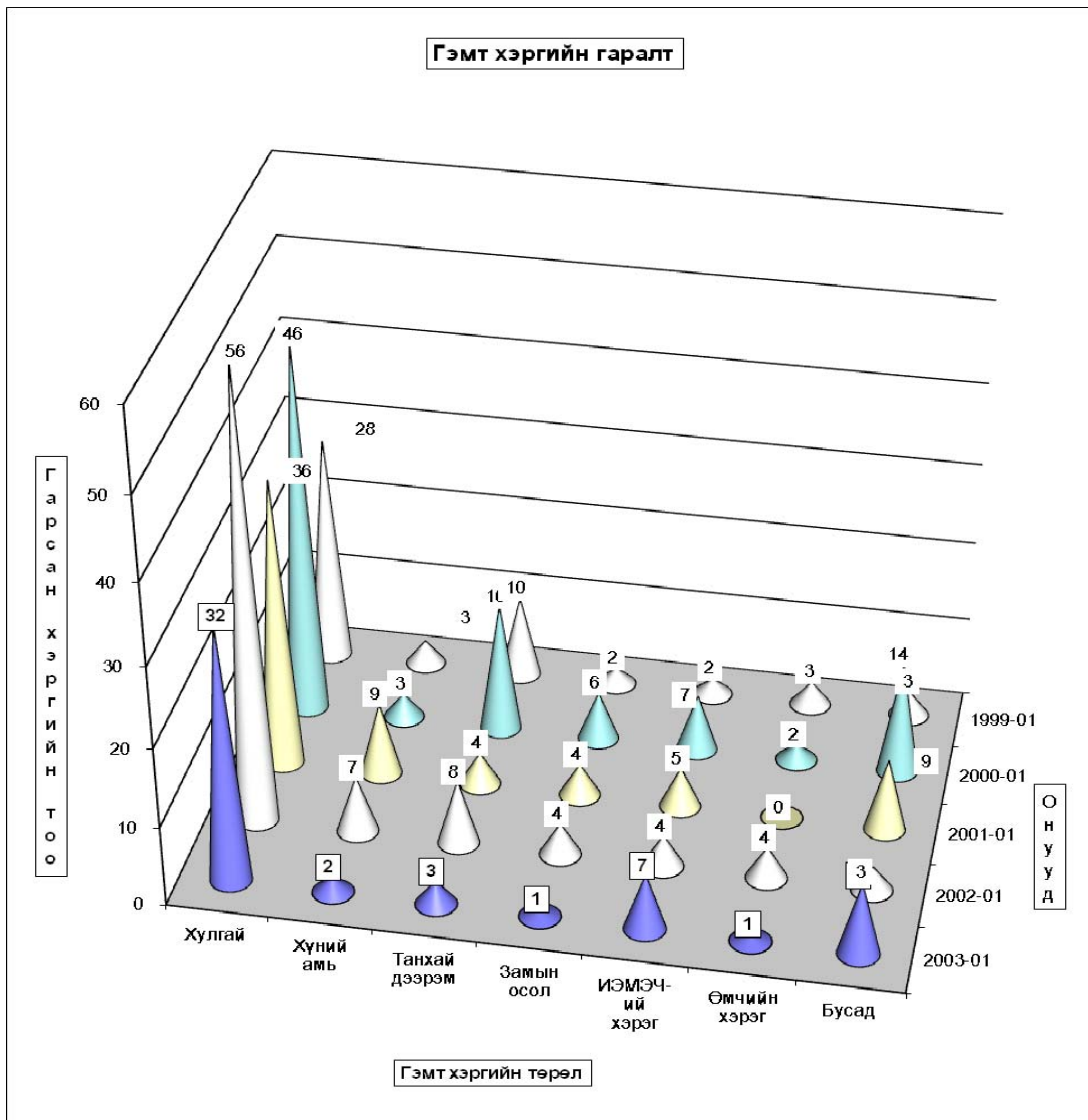


Бүртгэгдсэн гэмт хэрэг, торлоор - Number of offences committed, by types

In first 01 months by coms	Гэмт хэрэг бүгд Offen- ces total	ү ү н э э с - o f w h i c h										Ил- рээ- гүй хэрэг Closing offences	10000 хүнд ногдох хэрэг Number of offences per 10000 population of 16 and above ages
		01-р сард In january	хүний амь murder	хулгай- theft бүгд total	уулзс of which animals	танхай, дээрэм indecent assault , robbery	хүчин гаре	замин осол crimes against safety of traffic movement	ИЭМ- ЭЧ хэрэг offences against the health of indi- viduals	өмчийн хэрэг offences in the prop- erty	бусад other		
Алтанбулаг	2	2	2	2								2	9
Аргалант													-
Архуст													-
Батсүмбэр	2	2	1									1	5
Баян	3	3	2									1	21
Баяндэлгэр	1	1										1	9
Баянжаргалан	2	2	2	2									19
Баян-Өнжүүд	1	1	1										6
Баянхангай	1	1	1	1									10
Баянцагаан	5	5	3	2	1				1				28
Баянцогт													-
Баянчандмань	1	1								1			5
Борнуур	1	1	1	1									4
Бүрэн													-
Дэлгэрхаан	3	3	3	2									21
Жаргалант	6	6	1	3	2						1	1	16
Заамар	2	2				1						1	5
Лүн	1	1	1	1									4
Мөнгөнморьт													-
Өндөрширээт	1	1							1				6
Сүмбэр													-
Сэргэлэн	1	1										1	7
Угтаал	5	5	4	3								1	25
Цээл													-
Эрдэнэ	1	1	1	1									5
Эрдэнсаяг	3	3	3	3									9
Зуунмод	13	13	5	1	1					5		2	14
ЗХХ газар													

Аймгийн дүн	55	55	2	32	21	3	1	7	1	9	8	9
2002-01	86	86	7	56	27	8	4	4	4	3	17	14
2001-01	67	67	9	36	22	4	4	5		9	8	11
2000-01	96	96	3	46	28	16	2	6	7	2	14	8
1999-01	54	54	3	28	7	10	3	2	2	3	3	8
Хувийн жин	100%	100,0%	3,64%	58,18%	38,18%	5,45%	1,82%	12,73%	1,82%	16,36%	14,55%	
2002-01	100%	100,0%	8,14%	65,12%	31,40%	9,30%	4,65%	4,65%	4,65%	3,49%	19,77%	
2001-01	100%	100,0%	13,43%	53,73%	32,84%	5,97%	5,97%	7,46%		13,43%	11,94%	
2000-01	100%	100,0%	3,13%	47,92%	29,17%	16,67%	2,08%	6,25%	7,29%	2,08%	14,58%	8,33%
1999-01	100%	100,0%	5,56%	51,85%	12,96%	18,52%	5,56%	3,70%	3,70%	5,56%	14,81%	
2003.01-2002.01	-31	-31	-5	-24	-6	-5	-3	3	-3	6	-9	-5
Заруу (тоогоор)	2003.01-2001.01	-12	-12	-7	-4	-1	-1	-3	2	1	-1	-1
2003.01-2000.01	-41	-41	-1	-14	-7	-13	-2	-5	-1	-5	-6	-6
2003.01-1999.01	1	1	-1	4	14	-7	-3	-1	5	-2	6	1
2003.01-2002.01			-4,50%	-6,93%	6,79%	-3,85%		-2,83%	8,08%	-2,83%	12,88%	-5,22%
Заруу	2003.01-2001.01		-9,80%	4,45%	5,35%	-0,52%		-4,15%	5,26%	1,82%	2,93%	2,605%
(нэгжээр)	2003.01-2000.01		0,51%	10,27%	9,02%	-11,21%	-2,08%	-4,43%	5,44%	-0,27%	1,78%	6,21%
2003.01-1999.01			-1,92%	6,33%	25,22%	-13,06%	-5,56%	-1,89%	9,02%	-3,74%	10,81%	-0,27%





Гарсан гэмт хэргийн **16.7** хувь нь **бүлгээр**; **43.8** хувь нь **согтуугаар** үйлдэгджээ. Гэмт хэргийн улмаас **7** хүн **нас барж**; **10** хүн **гэмтлээ**.

Гэмт хэрэгт холбогдогчийн **14.6** хувь нь **урьд ял шийтгэл эдэлж** байсан хүмүүс эзлэв.

Гэмт хэргээс учирсан хохирол, холбогдогч, үйлдэл - сумаар
 Total amount of damage caused by offences; number of offenders; committs

In first 01 months by coms	Учирсан бүх хохирол (мян,төг)	үүнээс иргэдэл	Хүн		Бүх холбог- догч	Үйлдэгдсэн хэргэ				Урьд ял шийтгэл эдэлж байсан хүн		Гарсан бүх гэмт хэрэгт хэргээс %	Зөрүү Change (+,-)		
			нас бар- сан	гэм- сэн		бүлээр		согтуугаар		тоо	хэрэгт хэргээс %			тоо	хэрэгт хэргээс %
						тоо	хэрэгт хэргээс %	тоо	хэрэгт хэргээс %						
	Total amount of damage (thous,tog)	of whom to indi- viduals	People		Total number of offe- nders	Crime committed by				Criminal charge pe- riod did not expired		Compo- sition	2003.01 2002.01		
			died	number of inju- red	number of offe- nders	group of people num- ber	percent	drunk num- ber	percent	people num- ber	percent	num- ber	percent		
Алтанбулаг														-5	
Аргалант														-2	
Архуст														-2	
Батсүмбэр	350,0	350,0	1		1								2,1%	-1	
Баян	240,2	240,2	1		3			3	100,0%				6,3%	2	
Баяндалгэр			1		1			1	100,0%				2,1%	1	
Баянжаргалан	1000,0	1000,0			1			1	100,0%				2,1%		
Баян-Өнжүүл			1		1			1	100,0%				2,1%	-3	
Баянхангай					1	1	100,0%						2,1%	1	
Баянагаан	5160,0	5160,0		3	5	1	20,0%	2	40,0%				10,4%	4	
Баяншогт														-1	
Баянчандмань	18,5	18,5		1	2	1	50,0%	1	50,0%	1	50,0%		4,2%	-3	
Борнуур					1	1	100,0%			1	100,0%		2,1%	1	
Бүрэн														-1	
Дэлгэрхаан					1								2,1%	3	
Жаргалант	6045,0	6045,0	2		6			2	33,3%				12,5%	1	
Заамар			1	1	2			1	50,0%	1	50,0%		4,2%	-4	
Лүн	250,0	250,0			1								2,1%	-1	
Мөнгөмөрөт														-1	
Өндөрширээт	1033,0	1033,0			7	1							2,1%	-2	
Сүмбэр															
Сэргэлэн				1	1					1	100,0%		2,1%	-3	
Угтаал	465,0	465,0			3					2	66,7%		6,3%	4	
Цэд														-2	
Эрдэнэ					1								2,1%	-6	
Эрдэнсаянт	190,0	190,0			5	2	40,0%						10,4%	-4	
Зуунмод	4008,0	4008,0		7	11	2	18,2%	9	81,8%	1	9,1%		22,9%	-7	
ЗХХ газар															
Аймгийн дүн	18759,7	18759,7	7	20	48	8	16,7%	21	43,8%	7	14,6%	100,0%	-31		
2002-01	70912,6	28504,9	8	19	73	22	30,1%	13	17,8%	7	9,6%				
2001-01	23317,6	23074,6	11	16	67	8	11,9%	10	14,9%	13	19,4%				
2000-01	36226,5	31364,9	10	43	96	22	22,9%	18	18,8%	32	33,3%				
1999-01	11354,7	10958,8	3	14	40	3	7,5%	14	35,0%	7	17,5%				
Зорүү 2003.01-2002.01	-52152,9	-9745,2	-1	1	-25	-14		8							
Зорүү 2003.01-2001.01	-4557,9	-4314,9	-4	4	-19			11					-6		
(тоогоор) 2003.01-2000.01	-17466,8	-12605,2	-3	-23	-48	-14		3					-25		
2003.01-1999.01	7405,0	7800,9	4	6	8	5		7							
Зорүү 2003.01-2002.01	-73,5%	-34,2%	-12,5%	5,3%	-34,2%	-63,6%		61,5%							
Зорүү 2003.01-2001.01	-19,5%	-18,7%	-36,4%	25,0%	-28,4%			110,0%					-46,2%		
(хувиар) 2003.01-2000.01	-48,2%	-40,2%	-30,0%	-53,5%	-50,0%	-63,6%		16,7%					-78,1%		
2003.01-1999.01	65,2%	71,2%	133,3%	42,9%	20,0%	166,7%		50,0%							
Зорүү 2003.01-2002.01							-13,5%		25,9%				5,0%		
Зорүү 2003.01-2001.01							4,7%		28,8%				-4,8%		
(нэгжээр) 2003.01-2000.01							-6,3%		25,0%				-18,8%		
2003.01-1999.01							9,2%		8,8%				-2,9%		

Хэрэгт холбогдогчийн хүйс, нас, нийгмийн байдал, боловсрол - сумдаар

	Бүх холбог- догч	эмэг- тэй	Насны бүлгээр				Ү ү н э э с				Боловсролоор			
			14-17	18-30	31-35	36-аас дээш	Ажил- чин, малчин	Албан хаагч	Ажил, сургуу- льгүй	Бусад	Дээд	Дунд	Бага	Болов- срол- гүй
			by age group				of whom				by educational level			
Total number of offenders	female	14-17	18-30	31-35	36- and above age	Worker, herd- men	Offi- cer	Unemplo- yed, un- educated	Others	Higher educa- tion	Completed secondary school	primary	Unedu- cated persons	

Алтанбулаг														
Аргалант														
Архуст														
Батсүмбэр	1		1						1			1		
Баян	3			2		1			3			2		1
Баяндэлгэр	1					1			1					1
Баянжаргалан	1			1			1							1
Баян-Өнжүүд	1			1					1			1		
Баянхангай	1					1			1					1
Баянцагаан	5			4		1	2		3				1	4
Баянцогт														
Баянчандмань	2			2					2			1		1
Борнуур	1			1			1					1		
Бүрэн														
Дэлгэрхаан	1			1					1					1
Жаргалант	6			4		2	3		3			1		5
Заамар	2			1		1		1	1		1			1
Лүүн	1			1					1					1
Мөшөөморьт														
Өндөрширээт	1			1					1					1
Сүмбэр														
Сэргэлэн	1			1					1					1
Угтаал	3			3					3				3	
Цээл														
Эрдэнэ	1					1			1					1
Эрдэнэсант	5		2	2		1			5			2		3
Зуунмод	11			8		3	5		5	1	2	2	2	5
ЗХХ газар														

Аймгийн дүн	48	3	33	12	12	1	34	1	3	11	6	28		
2002-01	73	4	7	36	10	20	11	4	56	2	5	43	14	11
2001-01	67	5	8	35	11	13	15	2	42	8	3	35	13	16
2000-01	96	5	3	49	10	34	20	2	53	21	5	64	12	15
1999-01	40	3	4	12	7	17	4	3	31	2	3	28	2	7
2003.01-2002.01	-25	-4	-4	-3	-10	-8	1	-3	-22	-1	-2	-32	-8	17
Зөрүү 2003.01-2001.01	-19	-5	-5	-2	-11	-1	-3	-1	-8	-7		-24	-7	12
(тоогоор) 2003.01-2000.01	-48	-5	-5	-16	-10	-22	-8	-1	-19	-20	-2	-53	-6	13
2003.01-1999.01	8	-3	-1	21	-7	-5	8	-2	3	-1		-17	4	21
2003.01-2002.01	-34,2%	-100,0%	-57,1%	-8,3%	-100,0%	-40,0%	9,1%	-75,0%	-39,3%	-50,0%	-40,0%	-74,4%	-57,1%	154,5%
Зөрүү 2003.01-2001.01	-28,4%	-100,0%	-62,5%	-5,7%	-100,0%	-7,7%	-20,0%	-50,0%	-19,0%	-87,5%		-68,6%	-53,8%	75,0%
(хувиар) 2003.01-2000.01	-50,0%	-100,0%		-32,7%	-100,0%	-64,7%	-40,0%	-50,0%	-35,8%	-95,2%	-40,0%	-82,8%	-50,0%	86,7%
2003.01-1999.01	20,0%	-100,0%	-25,0%	175,0%	-100,0%	-29,4%	200,0%	-66,7%	9,7%	-50,0%		-60,7%	200,0%	300,0%

Хэрэгт холбогдогчийн хүйс, нас, нийгмийн байдал, боловсрол.

(сумвар, хувиар)

	эмэгтэй	Насвар				Ажил мөргөмж				Боловсрол			
		14-17	18-30	31-35	36-аас дээш	Ажлынчин малчин	Ажлын хаагч	Ажлын суруульгүй	Бусад	Дээд	Дунд	Бага	Боловсролгүй
		by age group				by occupation				by educational level			
female	14-17	18-30	31-35	36-and above age	Worker, herdm- men	Offi- cer	Unemplo- yed, unedu- cated	Others	Higher educa- tion	Completed		Unedu- cated persons	
										secondary	primary		

Алтанбулаг												
Аргалант												
Архуст												
Балтсүмбэр	100,0%							100,0%			100,0%	
Баян		66,7%		33,3%				100,0%			66,7%	33,3%
Баяндэлгэр				100,0%				100,0%				100,0%
Баянжаргалант		100,0%			100,0%							100,0%
Баян-Өвгүүд		100,0%						100,0%			100,0%	
Баянкангай				100,0%				100,0%				100,0%
Баянцагаан		80,0%		20,0%	40,0%			60,0%			20,0%	80,0%
Баянгогт												
Баянцандмань		100,0%						100,0%			50,0%	50,0%
Борнуур		100,0%				100,0%					100,0%	
Бүрэн												
Дэлгэрхаан		100,0%						100,0%				100,0%
Жаргалант		66,7%		33,3%	50,0%			50,0%			16,7%	83,3%
Заамар		50,0%		50,0%			50,0%		50,0%			50,0%
Лүн		100,0%						100,0%				100,0%
Мөнхөмөрэг												
Өндөрширээт		100,0%						100,0%				100,0%
Сүмбэр												
Сэргэлэн		100,0%						100,0%				100,0%
Угтаал		100,0%						100,0%			100,0%	
Цээл												
Эрдэнэ				100,0%				100,0%				100,0%
Эрдэнсаян	40,0%	40,0%		20,0%				100,0%			40,0%	60,0%
Зуунмод		72,7%		27,3%	45,5%			45,5%	9,1%	18,2%	18,2%	45,5%
ЗХХ газар												

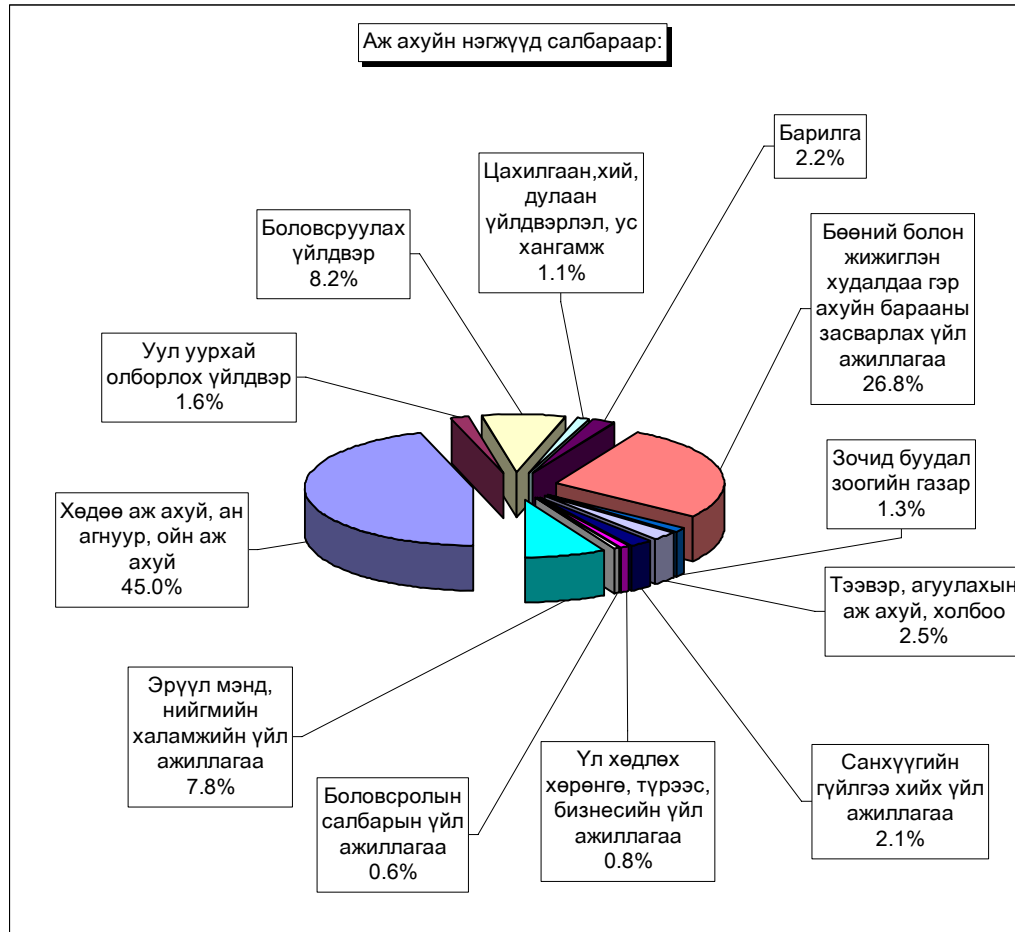
Аймгийн дүн	6,25%	68,75%	25,00%	25,00%	2,08%	70,83%	2,08%	6,25%	22,92%	12,50%	58,33%		
2002-01	5,48%	9,59%	49,32%	13,70%	27,40%	15,07%	5,48%	76,71%	2,74%	6,85%	58,90%	19,18%	15,07%
2001-01	7,46%	11,94%	52,24%	16,42%	19,40%	22,39%	2,99%	62,69%	11,94%	4,48%	52,24%	19,40%	23,88%
2000-01	5,21%	3,13%	51,04%	10,42%	35,42%	20,83%	2,08%	55,21%	5,21%	66,67%	12,50%	15,63%	
1999-01	7,50%	10,00%	30,00%	17,50%	42,50%	10,00%	7,50%	77,50%	5,00%	7,50%	70,00%	5,00%	17,50%
2003.01-2002.01	-5,48%	-3,34%	19,43%	-13,70%	-2,40%	9,93%	-3,40%	-5,88%	-0,66%	-0,60%	-35,99%	-6,68%	43,26%
Зөрүү 2003.01-2001.01	-7,46%	-5,69%	16,51%	-16,42%	5,60%	2,61%	-0,90%	8,15%	-9,86%	1,77%	-29,32%	-6,90%	34,45%
(нэгжээр) 2003.01-2000.01	-5,21%	3,13%	17,71%	-10,42%	4,17%			15,63%	-19,79%	1,04%	-43,75%		42,71%
2003.01-1999.01	-7,50%	-3,75%	38,75%	-17,50%	15,00%	-5,42%		-6,67%	-2,92%	-1,25%	-47,08%	7,50%	40,83%

Хэрэг гарсан газар, өдөр, цаг.

On-Year	ТОО	Газар-Place				Өдөр-Days			Цаг-Hours			
		Гудамж та.байд	Ажлын газар	Гэр, орон сууцанд	Ажлын	Амралтын	Баяр ёслолын	07-13	13-19	19-22	22-06	
		street	office	dwelling	work	weekend	celebrate					
2003-01		5	2	16				7	10	9	29	
2002-01		7	5	16	64	22		23	12	12	39	
2001-01		6	9	11	48	14	5	12	17	8	30	
2000-01		7	19	21	71	24	1	17	26	19	34	
1999-01		4	10	22	42	12		6	18	10	20	
2003-01		9,09%	3,64%	29,09%				12,73%	18,18%	16,36%	52,73%	
2002-01		8,14%	5,81%	18,60%	74,42%	25,58%		26,74%	13,95%	13,95%	45,35%	
2001-01		8,96%	13,43%	16,42%	71,64%	20,90%	7,46%	17,91%	25,37%	11,94%	44,78%	
2000-01		7,29%	19,79%	21,88%	73,96%	25,00%	1,04%	17,71%	27,08%	19,79%	35,42%	
1999-01		7,41%	18,52%	40,74%	77,78%	22,22%		11,11%	33,33%	18,52%	37,04%	
2003.01-2002.01	Зөрүү	-2	-3		-64	-22		-16	-2	-3	-10	
2003.01-2001.01	(тоогоор)	-1	-7	5	-48	-14	-5	-5	-7	1	-1	
2003.01-2000.01		-2	-17	-5	-71	-24	-1	-10	-16	-10	-5	
2003.01-1999.01		1	-8	-6	-42	-12		1	-8	-1	9	
2003.01-2002.01	Зөрүү	0,95%	-2,18%	10,49%	-74,42%	-25,58%		-14,02%	4,23%	2,41%	7,38%	
2003.01-2001.01	(нэгжээр)	0,14%	-9,80%	12,67%	-71,64%	-20,90%	-7,46%	-5,18%	-7,19%	4,42%	7,95%	
2003.01-2000.01		1,80%	-16,16%	7,22%	-73,96%	-25,00%	-1,04%	-4,98%	-8,90%	-3,43%	17,31%	
2003.01-1999.01		1,68%	-14,88%	-11,65%	-77,78%	-22,22%		1,62%	-15,15%	-2,15%	15,69%	

Бусад

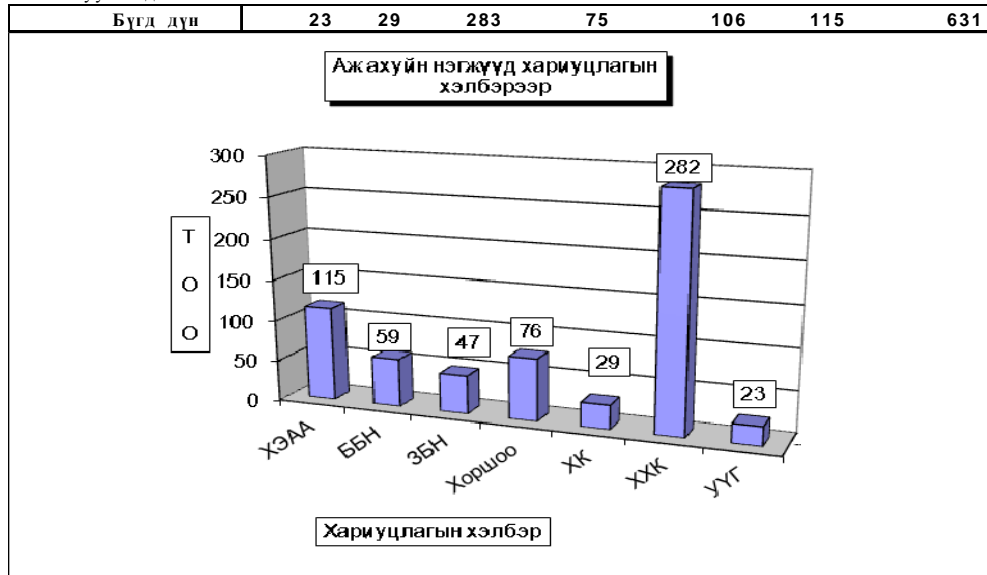
2002 оны жилийн эцсийн Татварын хэлтсээс авсан мэдээгээр шинээр 19 аж ахуйн нэгж байгуулагдаж 19 аж ахуйн нэгж татан буугдаж 631 нэгжтэй боллоо. Олон улсын эдийн засгийн ангиллаар авч үзвэл ХАА-н үйл ажиллагаа эрхэлдэг 284, бөөний болон жижиглэн худалдаа эрхэлдэг 169 аж ахуйн нэгж байгаа нь нийт аж ахуйн нэгжийн 71.79 хувийг эзлэв.



Аж ахуйн нэгжүүдийг хариуцлагын хэлбэрээр авч үзвэл УҮГ- 23, ХК -29, ХХК- 282, хоршоо 76, бүх гишүүд нь бүрэн хариуцлагатай нөхөрлөл 59, зарим гишүүд нь бүрэн хариуцлагатай нөхөрлөл 47, ХЭАА 115 байна.

Аж ахуйн нэгжийн тоо сумдаар

Д/Д	Сумын нэр	Хариуцлагын хэлбэрүүд						
		УУГ	ХК	ХХК	Хоршоо	Нөхөрлөл	ХЭАА	Бүгд
1	Алтанбулаг			4	1			5
2	Аргалант			3			2	5
3	Архуст	1	2	4	2			9
4	Батсүмбэр	3	3	7	2	1	3	19
5	Баян	3		3	2			8
6	Баяндэлгэр			2	1			3
7	Баянжаргалан				2	2		4
8	Баян-Өнжүүл			4	3			7
9	Баянхангай		1	1	3	2		7
10	Баянцагаан			1				1
11	Баянцогт			12	1			13
12	Баянчандмань		2	11	3	6	5	27
13	Борнуур	1	3	14	5	6	36	65
14	Бүрэн			2	1			3
15	Дэлгэрхаан	1		4	2			7
16	Жаргалант	1		30	3	22		56
17	Заамар		1	8	3	1	2	15
18	Лүн			9	2			11
19	Мөнгөнморьт			7	2	1	1	11
20	Өндөрширээт			1	1	1	1	4
21	Сүмбэр		3	7	2		4	16
22	Сэргэлэн			4	2	1	2	9
23	Угтаал		1	16	3	9		29
24	Цээл	1	1	19	2	38	10	71
25	Эрдэнэ	1		6	1	1	1	10
26	Эрдэнэсант		2	10	2		1	15
27	Зуунмод	11	10	94	24	15	47	201
Бүгд дүн		23	29	283	75	106	115	631



Дундаж цалин

Аймгийн хэмжээгээр 2002 оны 4 дүгээр улирлын цалингийн түүвэр судалгаанд эдийн засгийн бүх төрлийн үйл ажиллагаа явуулдаг 44 аж ахуйн нэгж, байгууллага хамрагдаж, сарын дундаж цалин 71,6 мянган ₮ болсон нь 3 дугаар улирлаас 8,9 хувиар өслөө.

2002 оны 4 дүгээр улирлын дундаж цалингийн түүвэр судалгаа

Сарын дундаж цалин /мян.тог/	Удирдах ажилтан	Мэргэжилтэн	Инженер техникийн ажилтан	Туслах ажилтан	Үйлчилгээний ажилтан	ХАА,ан агнуурын ажилчин	Үйлдвэрлэлийн ажилчин	Машин тоног/төх-уцрагч	Энгийн ба бусад ажилчин	Бүгд	үүнээс: эмэгтэй
ХАА-н ан агнуур ойн аж ахуй	196,3	120,2		140,0		41,2			44,8	52,3	42,0
Боловсруулах үйлдвэр	94,2	224,8	66,6	138,6	101,3		81,4		31,1	85,1	78,9
Цахилгаан, хий үйлдвэрлэл, ус хангамж	153,0	74,9	128,3	68,2	45,1		58,1		30,0	75,5	66,6
Бөөний, жижиглэн худалдаа, гэр ахуйн барааны засвар	47,7	69,6	57,9	54,2	25,4		30,0	51,2	45,9	44,8	43,9
Барилга	132,5	89,9	104,4	66,9	71,9	34,3	141,3	86,8	51,5	107,0	89,7
Зочид буудал, зоогийн газар					50,0					50,0	50,0
Тээвэр, холбоо, агуулахын аж ахуй	127,0	135,6	213,1	42,0	56,3			224,3	192,9	92,9	105,7
Санхүүгийн зуучлал	172,5	131,8			82,7	25,0			65,7	105,7	135,7
Үл хөдлөх хөрөнгө, түрээс, бизнесийн үйл ажиллагаа	85,0	70,0								77,5	
Төрийн удирдлага, батлан хамгаалах, нийгмийн даатгал	112,0	88,0	79,8	69,4	58,8			50,2	46,8	76,8	65,1
Боловсрол	96,3	78,2		45,4	36,1				43,7	61,9	64,6
Эрүүл мэнд, нийгмийн халамж	91,6	70,9	72,2	72,9	31,1					55,2	56,1
Олон нийт, бие хүнд үзүүлдэг үйлчилгээ	67,1	48,5	44,1	54,8	42,6					45,9	45,1
2002 оны 4-р улирлын ДҮН	114,6	100,2	95,8	75,2	50,1	33,5	62,2	103,1	55,2	71,6	70,3
2002 оны 3-р улирлын ДҮН	94,5	85,6	83,4	63,6	47,6	34,1	44,6	63,1	37,0	63,5	65,1
Зөрүү	20,1	14,6	12,4	11,6	2,5	-0,6	17,6	40,0	18,2	8,1	5,2

Шүүхийн шийдвэр гүйцэтгэл

Шүүхийн шийдвэр гүйцэтгэлийн тасгийн оны эхний 01 сарын мэдээгээр ажиллагаа хийгдэж байгаа 966 гүйцэтгэх хуудсанд нийт 396.1 сая ₮-ийн төлбөр тэтгэлэг ногдов. Үүнээс 10 гүйцэтгэх хуудсанд ногдох 3.8 сая ₮-ийн материалд шүүхийн байцаан шийтгэх ажиллагаа хийгдэж, биелүүлбэл зохих 956 гүйцэтгэх хуудасны 392.3 сая ₮-өөс 7.2 сая ₮-ийг биелүүлж, бодит биелэлтийн хувь 3.45 болов.

Бодитой биелүүдсэн 33 гүйцэтгэх хуудсаар тооцоход нэг гүйцэтгэх хуудсанд дунджаар 0,217 сая ₮ ногдлоо.

Аймгийн шүүхийн шийдвэр гүйцэтгэлийн
ажлын 2003-оны 01-сарын мэдээ.

	Ажиллагаа хийгдэж байгаа материал		Хасагдах БША хийгдэж байгаа		Биелүүлбэл зохих		Бодитой биелүүлсэн		Бодит биелэлтийн хувь	Үлдэгдэл	
	Гүйцэтгэх хуудасны тоо	мян.төг	Гүйцэтгэх хуудасны тоо	мян.төг	Гүйцэтгэх хуудасны тоо	мян.төг	Гүйцэтгэх хуудасны тоо	мян.төг		Гүйцэтгэх хуудасны тоо	мян.төг
1 Шийдвэр гүйцэтгэлийн журмаар төлүүлэх нийт төлбөр тэтгэлэг бүгд	966	396107,1	10	3846,0	956	392261,1	33	7168,7	3,45%	923	385092,4
ү Банкны байгууллагад төлөх	15	9274,6			15	9274,6		113,0	0,00%	15	9161,6
н Нийгмийн даатгалын байгууллагад төлөх	13	86726,9			13	86726,9		1250,0	0,00%	13	85476,9
э Татварын болон орон нутгийн төсөвт орох	265	26876,5	5	2010,6	260	24865,9	6	296,5	2,31%	254	24569,4

Тайлбар: БША- Байцаан шийтгэх ажиллагаа хийгдэж байгаа

Засаг даргын дэргэдэх Статистикийн хэлтсийн

дарга

Ж.Отгончулуун