

# Статистикийн хэлтэс

..... танаа



**Төв аймгийн хүн ам, өрхийн  
үндсэн үзүүлэлтийн төлөв  
байдал**

**(2012 оноор)**

**Зуунмод**

**2013 он**

## Танилцуулгын агуулга

- ❖ Нэр томъёоны тайлбар
- ❖ Оршил
- ❖ Танилцуулгын зорилго
- ❖ Танилцуулгын аргачлал
- ❖ ХАЗ-н үзүүлэлтүүдийн өнөөгийн байдал
- ❖ Хүн амын өсөлт
- ❖ Төрөлт, нас баралт
- ❖ Судалгаа
- ❖ Дүгнэлт, санал

## **I. Нэр томъёоны тайлбар, тодорхойлолт**

**Суурин хүн ам**=тухайн сум, дүүргийн (баг, хорооны) нутаг дэвсгэрт 6 сараас дээш хугацаагаар оршин суугаа бүх хүн ам+оны эцэст сум, дүүргийн (баг, хорооны) нутаг дэвсгэрт байхгүй боловч 6 сарын дотор орон нутагтаа эргэж ирэх түр эзгүй хүн. Оны эхний хүн ам+(төрсөн хүүхдийн тоо-нас барсан хүний тоо)+(шилжиж ирсэн хүний тоо-шилжиж явсан хүний тоо)=оны эцсийн хүн амын тоо

**Өрх-ураг** төрлийн болон гэр бүлийн холбоотой нэг орон байранд хамт амьдардаг, нэгдмэл төсөвтэй, хүнс, амьдралын наад захын бусад хэрэгцээгээ хамтран хангадаг нэг буюу хэсэг бүлэг хүмүүсийг хэлнэ.

**Нэг өрхөд ногдох хүний тоо.** Нэг өрхөд ногдох хүний тоог тодорхойлохдоо өрхөд тооллогдсон хүний тоог өрхийн тоонд харьцуулна.

**Хүн амын байршил:** Хот, тосгоны эрх зүйн байдлын тухай Монгол Улсын хуулинд: **Хот**-гэдэгт 15000-аас доошгүй оршин суугчидтай, тэдгээрийн дийлэнх хувь нь үйлдвэр, үйлчилгээний салбарт ажилладаг, хот бүрдүүлэгч дэд бүтэц хөгжсөн, өөрийн удирдлага бүхий суурин газрыг;

**Тосгон** гэдэгт: 500-15000 хүртэл оршин суугчтай, хөдөө аж ахуй, үйлдвэрлэл, тээвэр, аялал жуучлал, худалдаа зэрэг салбарын аль нэг нь хөгжсөн өөрийн удирдлага бүхий суурин газрыг ;

**Хүйсийн харьцаа:** Хүйсийн харьцаа гэсэн үзүүлэлт нь 100 эмэгтэйд ногдох эрэгтэйчүүдийн тоог илэрхийлдэг.

**Хүн ам зүйн ачаалал:** Хүн ам зүйн ачаалал гэсэн үзүүлэлт нь 0-14 насны болон 65, түүнээс дээш настай хүн амын тоог 15-64 насны хүн амын тоонд харьцуулсан харьцааг илэрхийлдэг

Б. Хүн амын ердийн хөдөлгөөн:

**Төрөлтийн ерөнхий коэффициент.** Энэ үзүүлэлт нь тухайн жилд 1000 хүн амд ногдох амьд төрсөн хүүхдийн тоог илэрхийлдэг бөгөөд амьд төрсөн хүүхдийн тоог тухайн жилийн дундаж хүн амд харьцуулж тооцдог.

**Төрөлтийн тусгай коэффициент:** Төрөх насны буюу (15-49 насны) 1000 эмэгтэйчүүдэд ногдох амьд төрсөн хүүхдийн тоог илэрхийлдэг үзүүлэлт юм.

Насны бүлэг дэх төрөлтийн коэффициент: Тухайн насны бүлгийн эмэгтэйчүүдийн амьд төрүүлсэн хүүхдийн тоог мөн насны бүлгийн эмэгтэйчүүдэд харьцуулсан харьцааг хэлнэ.

**Нас баралтын ерөнхий коэффициент:** Нас барсан хүний тоог тухайн жилийн дундаж хүн амд харьцуулсан харьцаа бөгөөд энэ үзүүлэлт нь 1000 хүн амд ногдох нас баралтын тоог илэрхийлнэ.

**Насны бүлэг дэх нас баралтын коэффициент:**Тухайн насны бүлэгт нас барсан хүний тоог мөн насны бүлгийн хүн амд харьцуулсан харьцаа юм.

**Нялхасын нас баралтын** коэффициент: Нэг хүртэл насандаа нас барсан хүүхдийн тоог тухайн жилд амьд төрсөн хүүхдийн тоонд харьцуулсан харьцаагаар илэрхийлдэг үзүүлэлт юм.

**Гэрлэлтийн ерөнхий** коэффициент: Иргэний гэр бүлийн байгууллагад тухайн жилд бүртгүүлсэн, гэрлэлтийн баталгаатай хүмүүсийг “Батлуулсан гэр бүлтэй” буюу гэр бүлтэй гэнэ.

**Шилжилт хөдөлгөөн:** “Иргэний бүртгэлийн тухай” Монгол Улсын хуулийн 25 дугаар зүйл, Монгол Улсын засгийн газрын 2002 оны 214 дүгээр тогтоолоор батлагдсан журманд “Иргэн байнга оршин сууж байгаа засаг захиргааны нэг нэгжээсээ нөгөөд 180 хоногоос дээш хугацаагаар оршин суухыг бүрмөсөн шилжин суурьших, 180 хоног ба түүнээс доош хугацаагаар оршин суухыг түр шилжин суурьших гэнэ”

26 дугаар зүйлд “Иргэнийг аймгаас аймагт, аймгаас нийслэлд, нийслэлээс аймагт шилжин суурьших хөдөлгөөнийг зохицуулж бүртгэх, мэдээлэх ажлыг аймаг, нийслэлийн Засаг даргын тамгын газар эрхэлнэ. Иргэнийг аймаг, нийслэлийн дотор шилжин суурьших хөдөлгөөнийг зохицуулж бүртгэх, мэдээлэх ажлыг сум, дүүргийн Засаг даргын тамгын газар бүртгэж, мэдээлэх ажлыг хариуцна” гэж тус тус заажээ.

**Бүтэн өнчин хүүхэд**-гэдэгт эцэг, эх нь хоёул нас барсан, хагас өнчин хүүхэд гэдэгт эцэг, эхийн аль нэг нь нас барсан хүүхдийг бүртгэнэ.

Бутач хүүхэд болон гэр бүл салалтаас болж, эцэг, эхийнхээ аль нэгэнтэй нь амьдарч байгаа эцэг, эх нь энх тунх байгаа хүүхдүүдийг өнчин гэж үзэхгүй юм.

“Хүүхдийн эрхийг хамгаалах тухай” Монгол Улсын хуулийн 15 дугаар зүйлийн 2-т “Бүтэн өнчин, тахир дутуу, нэн ядуу, хараа хяналтгүй, садар самуун, хүчирхийлэл, доромжлолын улмаас сэтгэл санааны болон бие махбодийн хохирол хүлээсэн хүүхдийг хүнд нөхцөлд байгаа хүүхэд гэж үзнэ” “Хүүхдийн эрхийг хамгаалах тухай” Монгол Улсын хуулийн 15 дугаар зүйлийн 1-д “Байгалийн гамшиг, гоц халдварт өвчин, нийтийг хамарсан гэнэтийн осол, зэвсэгт мөргөлдөөнд өртсөн хүүхдийг онцгой нөхцөлд байгаа хүүхэд гэж үзнэ”

**16 хүртэл настай хүүхэдтэй, гэр бүлгүй хүний тоо**-эцэг эх, хамаатан садангийн алинтай нь хамт амьдардгийг харгалзахгүйгээр бүгдийг хамруулна (эрэгтэй, эмэгтэй)

**Өрх толгойлсон хүний тоо:** Гэр бүлгүй өрхийн тэргүүлэгчдийн тоог хүйсээр ялгаж гаргана.

**Өрх толгойлсон эмэгтэйчүүдийн**-тоонд хүүхэдтэй эсэхийг үл харгалзан эмэгтэй тэргүүлэгчтэй өрхийг;

**Эрэгтэй тэргүүлэгчтэй** өрхөд гэр бүлгүй, өрхөө толгойлон амьдарч байгаа эрэгтэйчүүдийг хүүхэдтэй эсэхийг үл харгалзан хамруулна.

“Тахир дутуу хүний нийгмийн хамгааллын тухай” Монгол Улсын хуулийн 3 дугаар зүйлд “Бие бялдар, оюун ухааны чадавхи нь удамшлын болон удамшлын бус шалтгаан, төрөлхийн гажиг өөрчлөлт, өвчин, тарилгын дараахь хүндрэл, осол гэмтлийн улмаас алдагдаж, хэвийн нөхцөлд хөдөлмөрлөх чадваргүй болсон, хараа, сонсгол, хэл ярианы болон бие эрхтний тахир дутуу, оюун ухааны хомсдол, сэтгэцийн өөрчлөлттэй болох нь тогтоогдсон Монгол Улсын иргэн, Монгол Улсад хууль ёсоор байнга оршин суугаа гадаадын иргэн, харъяалалгүй хүнийг тахир дутуу хүн гэнэ”

Энэ хуулийн 4 дүгээр зүйл, “Нийгмийн даатгалын тухай” Монгол Улсын хуулийн 29 дүгээр зүйлд “...Тахир дутууг тухайн иргэний оршин суугаа аймаг, сум, дүүргийн эмнэлэг хөдөлмөрийн магадлах комисс тахир дутууг тогтооно...”

Өрхийн зарим үзүүлэлт: Нийт өрхөөс 8 ба түүнээс дээш ам бүлтэй өрх, 16 хүртэл насны 4 ба түүнээс дээш хүүхэдтэй өрхүүдийг тусгайлан гаргасан. Мөн өндөр настай ганц бие амьдарч байгаа 60 ба түүнээс дээш настай эрэгтэй, 55 ба түүнээс дээш настай эмэгтэйг тусгайлан, Нийгмийн даатгалын болон аж ахуйн нэгж байгууллагаас ямар нэг тэтгэвэр, тэтгэмж тогтоогдоогүй өндөр настай хүний тоог гаргахдаа эрэгтэй 60 ба түүнээс дээш насныхныг, эмэгтэйг 55 ба түүнээс дээш насныхныг хамруулан гаргасан.

Эдийн засгийн бүсэд:

Төвийн бүс - Алтанбулаг, Баян-Өнжүүл, Баянцагаан, Сэргэлэн, Зуунмод .

Хойд бүс - Аргалант, Батсүмбэр, Баянцогт, Баянчандмань, Борнуур, Жаргалант, Сүмбэр.

Зүүн бүс - Архуст, Баян, Баяндэлгэр, Баянжаргалан, Мөнгөнморьт, Эрдэнэ.

Баруун бүс - Баянхангай, Бүрэн, Дэлгэрхаан, Заамар, Лүн, Өндөрширээт, Угтаал, Цээл, Эрдэнэсант.

## Оршил

Төв аймаг засаг захиргааны талаар 1923-1931 онд Богдхан уулын аймаг гэж нэрлэгдэж 82 сум, 1227 арван гэрийн захиргаатай байжээ.

1932 оноос Төв аймаг гэж нэрлэгдсэн, энэ онд 34 сум 312 багтай байсан, 1956 онд 26 сум хороод, 207 баг байсан. Үүнд: САА 4, ХАА нэгдэл 35, өвс хадах морин станц 7 харъяалагдаж байсан.

1956 онд Сэлэнгэ аймгийг нэгтгэн Төв аймаг 33 сум, 248 багтай болсныг цомтгох арга хэмжээ авсан байна. Үүгээр Баянцагаан, Баянчандмань, Лүн, Сэргэлэн, Угтаалцайдам, Өнжүүл, Баян, Эрдэнэ, Эрдэнэсант, Дархан зэрэг сумд, Зүүнхараа, Сүхбаатар хотын захиргаа эдгээр бүгд 12 сум, хот, хороо 107 багтай болсон.

1959 онд дахин зохион байгуулалт өөрчилсөнөөс 23 сум 1 хот, 3 хороотой зохион байгуулагдаж 1978 оныг хүртэл Их хайрханы хороо захиргаа, Баянбараат, Тариат сумд татан буугдаж, Цээл, Баянхангай, Сүмбэр, Аргалант зэрэг сумд шинээр байгуулагдсан ба одоо 27 сум, 97 багтай байна.

Хүн ам зүйн судалгаанд хүн амын нас хүйсийг судлах нь хүн ам, нийгэм эдийн засгийн бодлого боловсруулах, хүн амын хүчин зүйлсийг нийгэм эдийн засгийн хөгжлийн шинжилгээнд тусгахад ач холбогдолтой. Хүн амын нас хүйсийн байдал нь нийгэм, эдийн засаг, соёлын асуудлуудтай нягт холбоотой байдаг учраас түүнийг шинжлэх шаардлагатай байдаг. Тухайлбал сургуульд хамрагдалт, ажиллах хүчний нөөц, гэрлэх, шилжих гэх мэт. Түүнчлэн зарим нэр төрлийн бүтээгдэхүүн, үйлчилгээний хэрэглээ нь нас, хүйсийн бүтцээс хамааран өөр өөр байдаг. Нас хүйсийн бүтцийн мэдээлэл нь нийгмийн чиг хандлагыг тайлбарлах, зах зээлийг тодорхойлох ирээдүйн төлөвлөлт хийхэд чухал ач холбогдолтой. Үүний зэрэгцээгээр хүн амын түүхэн хөгжил хувьслыг болон ирээдүйн хэтийн төлөвийг тодорхойлдог.

### **Танилцуулгын зорилго:**

Энэхүү танилцуулгад Төв аймгийн 2010-2012 оны хүн амын тоо, өсөлтийн өөрчлөлт, нас хүйсийн бүтэц, хүн амын төрөлт, дундаж наслалт, өрхийн өсөлт, хүн амын шилжилт хөдөлгөөн гэх зэрэг хүн ам зүйн үндсэн үзүүлэлтүүд, тэдгээрт гарсан өөрчлөлт болон хүн амын нийгмийн зарим үзүүлэлтүүдийн талаархи санал дүгнэлт гаргахыг зорилоо.

### **Танилцуулгын аргачлал:**

Танилцуулгыг гаргахын тулд 2010-2012 оны Суурин хүн амын жилийн эцсийн тайлан, Хүн амын ердийн хөдөлгөөний тайлан, хүн амын шилжилт хөдөлгөөний тайлан үзүүлэлтүүдийг ашиглан хийлээ.

### Танилцуулгыг боловсруулсан арга зүй:

Статистикийн албан ёсны мэдээ, тайланд тулгуурлан холбогдох үзүүлэлтийг тооцож, өмнөх онуудтай нь харьцуулан дүгнэж, статистикийн хүснэгт, зургаар харуулан хийлээ.

### Хамруулсан хугацаа:

Үзүүлэлтүүдийг ихэвчлэн 2010-2012 оноор, зарим шаардлагатай үзүүлэлтийг 1998-2012 оны байдлаар авч хийлээ.

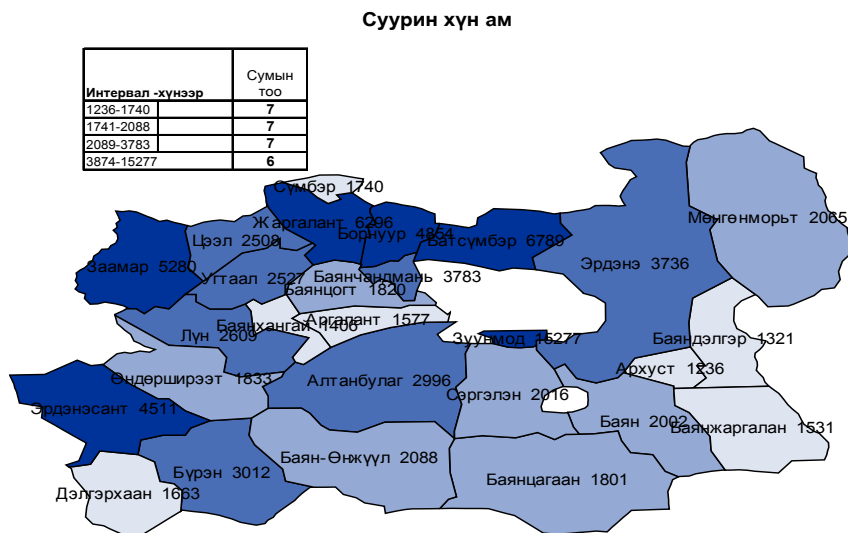
#### 1. Хүн ам зүйн байдал:

➤ Хүн амын тоо, түүний өсөлт байршилт:

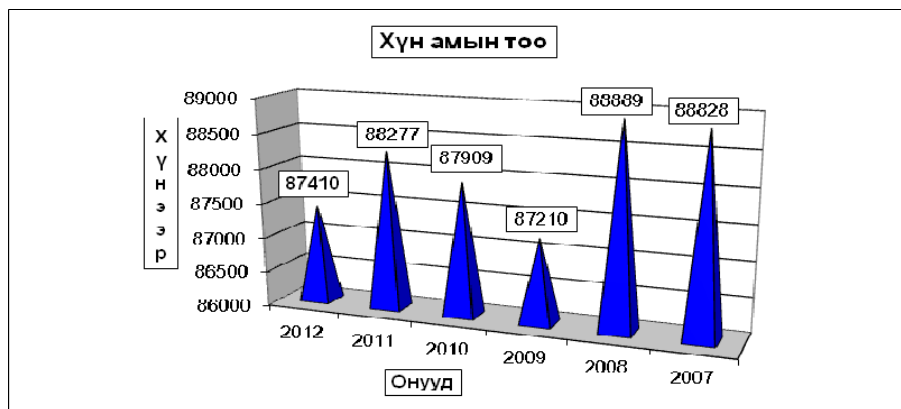
2012 оны жилийн эцсийн байдлаар манай аймгийн суурин хүн ам 87.4 мянгад хүрч, 2011 оноос 0.6%-иар, 2011 оноос 0.99%-иар буурлаа. Сүүлийн 3 жилд дунджаар 1.0%-иар буурчээ.

Он	Нийт хүн ам	Үүнээс: хүйсээр		Хүснэгт-1			
		Эрэгтэй	Эмэгтэй	Бүгдээс		хөдөөд	
				хот, суурин, сумын төв	хувийн жин	тоо	хувийн жин
2010	87909	44511	43398	50815	57,80	37094	42,20
2011	88277	44860	43417	45710	51,78	42567	48,22
2012	87410	44556	42854	48143	55,08	39267	44,92

Зураг 1. Хүн амын байршлыг сумдаар харуулбал:

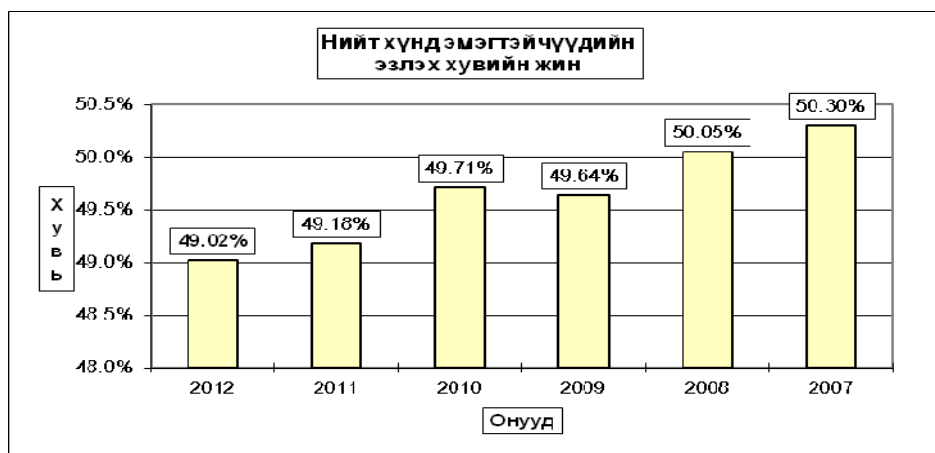


Зураг 2.



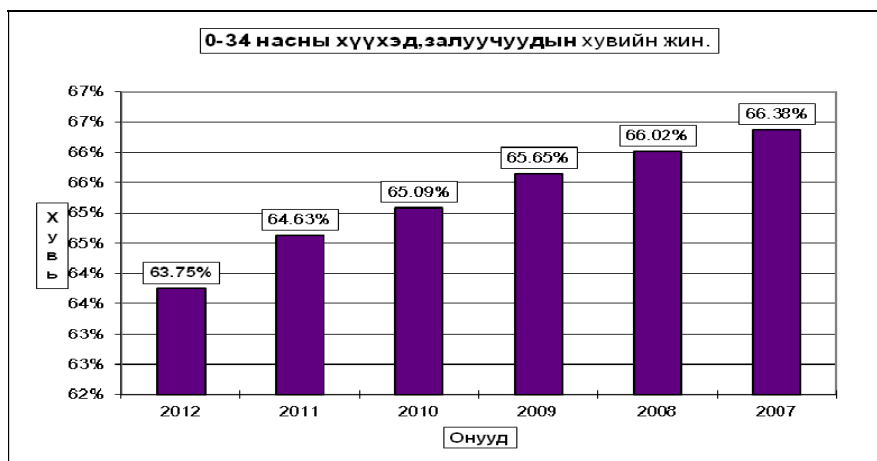
Нийт хүн амд эзлэх эмэгтэйчүүдийн хувийн жин сүүлийн 3 жилд 0.40 пунктээр буурчээ. (зураг3).

Зураг 3.



Аймгийн нийт хүн амд 0-34 насны хүүхэд залуучуудын эзлэх хувийн жин сүүлийн 3 жилд 0.45 пунктээр буурч байгаа нь төрөлт бага байгаагаас насны бүлэг ахих тутам нас баралтын нөлөөгөөр тухайн насны хүн ам буурч байгаагаар тайлбарлагдана.

Зураг 4.





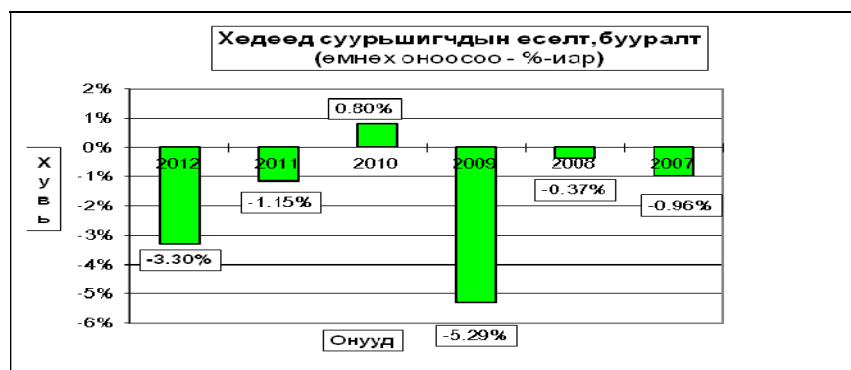
Нийт хүн амын 55.08 хувь буюу 48.1 мянга нь төв суурин газар, 44.92 хувь буюу 39.2 мянга нь хөдөө амьдарч байна.

Зураг 5.



Хөдөө аж ахуйд 2000 оноос хойш тохиолдсон ган, зуд зэрэг байгалийн гамшигт үзэгдэл, малчдад хүндээр тусч, төв суурин газар руу шилжих хөдөлгөөн нэмэгджээ. Төв суурин газарт эрүүл мэнд, боловсрол болон ахуйн үйлчилгээ, хамгийн гол нь ажлын байр олох газар болж байгаагаас хүмүүс ихээр татагдаж байна. Сүүлийн жилүүдэд дээрхи шалтгааны улмаас хөдөө суурьшигчдийн тоо буурч, төв суурин газар луу шилжигсэдийн тоо нэмэгдлээ.

Зураг 6.



Зураг 7.



Аймгийн хүн амын дундаж өсөлт 2010 онд 0.07 хувь, 2011 онд 0.04 хувь, 2012 онд -0.09 буурлаа.

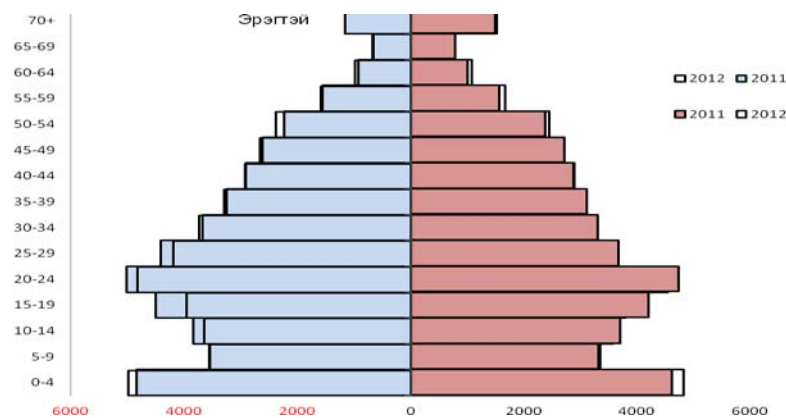
## 2.Хүн амын, нас хүйсийн бүтэц

Он	Нийт хүн ам	үүнээс:					
		0-15 насны хүүхэд	%	Хөдөлмөрийн насны	%	Тэтгэврийн насны	%
2012	87410	25355	29.01	52696	60.29	9359	10.71
2011	88277	25455	28.84	53672	60.80	9150	10.37
2010	87909	25308	28.79	53725	61.11	8876	10.10

Нийт суурин хүн амын 29.01хувийг 0-15 насны хүүхэд, 60.29 хувийг хөдөлмөрийн насны хүн ам, 10.7 хувийг тэтгэврийн насны хүн ам эзэлжээ. Нийт хүн амд 0-15 насны хүүхдийн эзлэх хувь 2012 онд өмнөх оноос 0.17 пунктээр, тэтгэврийн насны хүн ам 0.34 пунктээр өсч, хөдөлмөрийн насны хүн ам 0.51 пунктээр буурлаа.

Хүн амын нас, хүйсийн бүтцийг харуулж чаддаг хамгийн энгийн ойлгомжтой хэлбэр нь зурагласан байдлаар үзүүлэх өөрөөр хэлбэл хүн амын суварга юм. 2012 онд 5-9 насны нарийсч байгаа нь төрөлт буурснаас шалтгаалсан. Аймгийн нийт хүн амд 20-24 насныхны эзлэх хувь өндөр байгаа нь 1990-ээд онд төрөлт өндөр байсныг гэрчилнэ.

**Зураг 8. Хүн амын нас, хүйсийн суварга, 2011, 2012 он**

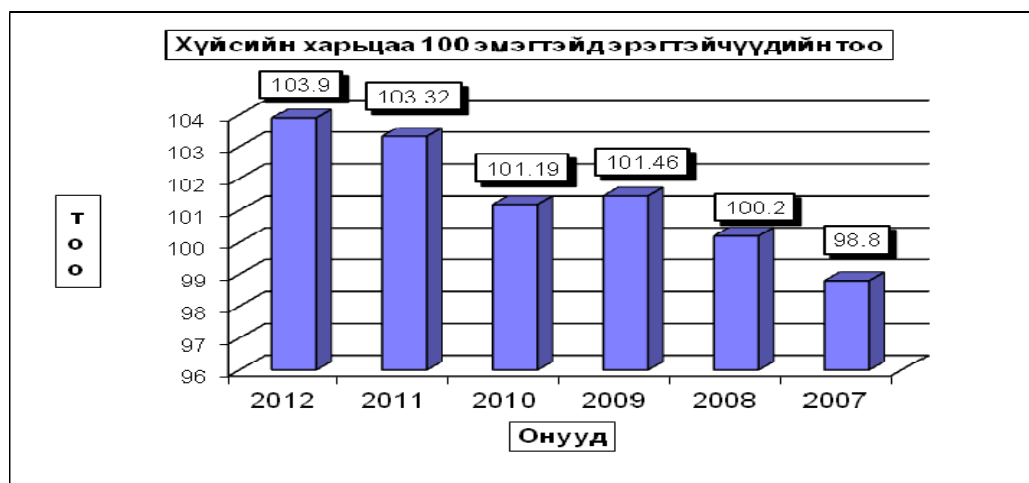


Хүн амын насыг 5 насны интервалтайгаар, хүйсээр, ингэхдээ хүн амын нас, хүйсийг зурах сонгодог зарчмын дагуу эрэгтэйчүүдийг зүүн талд нь, эмэгтэйчүүдийг баруун талд нь насыг доороос дээш өсгөх байдлаар дүрслэн харуулсан болно. Хүн амын тоо хэмжээний өсөлтийг жилээр харьцуулж харах, түүнчлэн нас, хүйсийн бүтэц нэг хэвийн биш байгаа эсэхийг хараад шууд мэдэхэд ойлгомжтой, тохиромжтой байх үүднээс суваргыг бодит тоогоор зурсан. Хүн амын нас хүйсийн суваргаас харахад бүтэц хэвийн, 2012 онд ихэнх насны бүлэг дэх эрэгтэйчүүдийн тоо өссөн, ялангуяа идэр насны буюу 35-39 насны эрчүүд өссөн харагдлаа.

## Хүйсийн харьцаа:

100 эмэгтэй тутамд ногдож буй эрэгтэйчүүдийн тоогоор илэрхийлэгддэг хүйсийн харьцаа нь сүүлийн жилүүдэд аажим өсч эрэгтэйчүүдийн эзлэх хувийн жин өсч байгаа нь харагдлаа. 2012 онд 100 эмэгтэй тутамд 104 эрэгтэй ногдлоо. Энэ нь сүүлийн жилүүдэд шилжих хөдөлгөөний эерэг урсгалд эрэгтэйчүүд, сөрөг урсгалд эрэгтэйчүүд илүү оролцож байгаагаас хүйсийн харьцаа өндөр гарчээ. Ер нь бусад аймаг, нийслэлтэй харьцуулахад хүйсийн харьцаа өндөртэй аймгуудын тоонд оржээ.

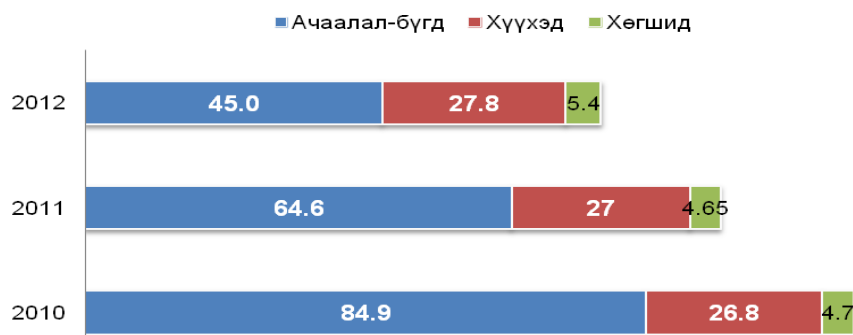
Зураг 9. Хүйсийн харьцаа 2007-2012



Хүн амын насны бүтцийн өөрчлөлтийг илүү харуулж чадах, эдийн засгийн тодорхой ач холбогдолтой үзүүлэлт бол хүн ам зүйн ачаалал юм. Хөдөлмөрийн насны 100 хүнд ноогдох хүүхэд, хөгшдийн харьцааг хүн ам зүйн ачаалал гэдэг.

2011 онд аймгийн хөдөлмөрийн насны 100 хүнд 27 хүүхэд, 5 тэтгэврийн насны хүн ногдож байсан бол 2012 онд 28 хүүхэд 5 өндөр настан ногдлоо. (зураг 3)

Зураг 10. Хүн ам зүйн ачаалал, 2010, 2011, 2012 он



Хүн амын дундаж наслалт:

Дундаж наслалт бол таамаглах хэмжигдэхүүн бөгөөд хүн амын эрүүл мэндийн

байдлыг тодорхойлох гол үзүүлэлт юм. Дундаж наслалт нь насны бүлэг дэх нас баралтын коэффициентийг үндэслэн тооцсон тухайн хүний цаашид амьдрах дундаж хугацаагаар тодорхойлогдох үзүүлэлт юм. Төрөлтөөс тооцсон дундаж наслалт нь дундаж наслалтын ерөнхий хэмжигдэхүүн болдог.

Хүснэгт-дундаж наслалт				
	2005	2007	2009	2011
Дундаж наслалт	67	68,26	69,76	70,28

Аймгийн хүн амын дундаж наслалт 2011 онд 70.28 байна. Дундаж наслалтын өсөлт, бууралт нь хүн амын төрөлт, нас баралтын түвшингээс шалтгаална.

### Өрх

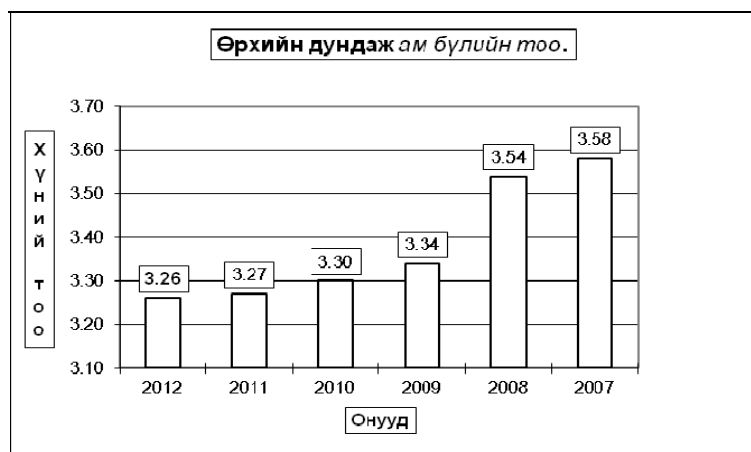
Төв аймгийн өрхийн тоо 2012 онд 26779 буюу өмнөх оноосоо 0.46%-иар буурчээ.

Өрхийн тоо, байршлаар, нэг өрхөд ноогдох дундаж ам бүл

Он	2012 оны	Ү ү н э э с				Өрхийн дундаж ам бүл
		Хот суурин, сумын төв		Хөдөөд		
		тоо	эзлэх хувь	тоо	эзлэх хувь	
2012	26779	14530	54.26	12249	45.74	3.26
2011	26901	13836	51.43	13065	48.57	3.28
2010	26635	15245	57.24	11600	43.55	3.30

2000 оны байдлаар нэг өрхөд ногдох дундаж хүн ам дунджаар 4.2, 2009 онд 3.34 байсан бол 2010-2012 онд 3.3-3.26 болж буурсан нь төрөлт болон шилжилт хөдөлгөөнтэй шууд хамааралтайг харууллаа.

Зураг 11. Нэг өрхөд ногдох дундаж ам бүлийн тоо 2007-2012 оноор



Харин 2007 оноос хойш төв суурин газарт амьдрах өрхийн хувийн жин өсөж, хөдөө амьдрах өрхийн хувийн жин буурч байгаа нь эрүүл мэнд, боловсрол болон ахуйн үйлчилгээ, хамгийн гол нь ажлын байр олох газар болж байгаагаас хүмүүс ихээр татагдаж байна.

Зураг 12.



Зураг 13.



Өрхийн ам бүлийн тоо төв суурин газар, хөдөөд ялгаатай байгаа боловч, 8-аас дээш ам бүлтэй өрхийн эзлэх хувь хот, хөдөөд бараг адил байна. Нийт өрхөд 8 аас дээш ам бүлтэй өрхийн хувийн жин 2012 онд өмнөх оноосоо 0.27 пунктээр буурлаа.

Зураг 14.



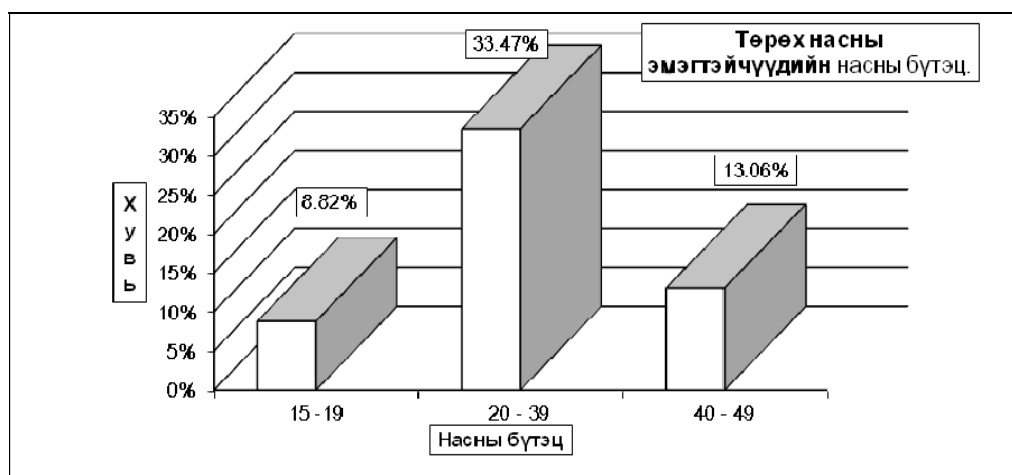
**Хүн амын төрөлт** Төрөлтийн түвшинг сүүлийн 3 жилийн байдлаар авч үзэхэд 2010 онд 1000 хүнд ногдох төрөлт 22.84, 2011 онд 24.78, 2012 онд 25.63 болж ойролцоогоор 2 хүнээр нэмэгдлээ.

Хүн амын ердийн хөдөлгөөний тайланг ашигч хийсэн зэрэгцүүлсэн судалгаа. ( Төрөлт )

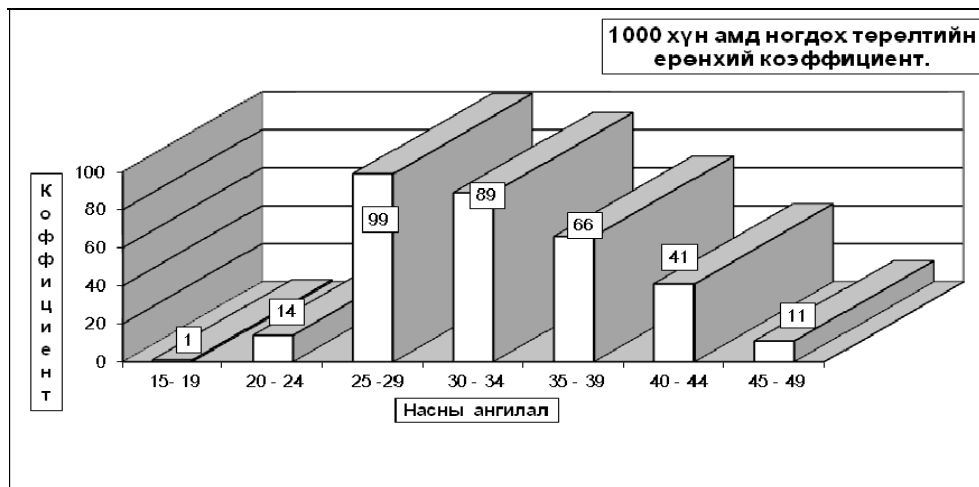
	Хэм-жих нэгж	2010 он			2011 он			2012 он		
		төрсөн хүүхэд бүгд	үүнээс		төрсөн хүүхэд бүгд	үүнээс		төрсөн хүүхэд бүгд	үүнээс	
			Хот-од	Хөд-өөд		Хот-од	Хөд-өөд		Хот-од	Хөд-өөд
1. Төрсөн хүүхдийн тоо	тоо	2000	436	1564	2191	406	1785	2252	412	1840
үүнээс 15-19 настай эхээс	"-	103	28	75	128	31	97	5	1	4
20-24 настай эхээс	"-	726	165	561	717	141	576	127	17	110
25-29 "-	"-	605	120	485	641	117	524	779	159	620
30-34 "-	"-	349	79	270	430	63	367	627	114	513
35-39 "-	"-	157	33	124	206	37	169	423	73	350
40-44 "-	"-	55	11	44	63	17	46	231	35	196
45-49 "-	"-	5		5	6		6	59	13	46
50 ба дээш	"-							1		1
2. Төрсөн эхээс эмнэлэгт төрсөн	"-	2000	436	1564	2191	406	1785	2252	412	1840
Эмнэлэгт төрөлтийн хувь	хувь	97,8	89,0	100,3	89,3	95,6	87,8	100,0	100,0	100,0
3. Төрөлтийн ерөнхий коэффициент										
буюу 1000 хүн амд ногдох	тоо	23	29	22	25	27	25	26	27	25
төрөлт:үүнээс 15-19 настай эх	"-	11	18	10	14	21	13	1	1	1
20-24 настай эхэд	"-	74	91	70	73	77	72	13	9	14
25-29 "-	"-	78	84	77	83	79	83	101	106	99
30-34 "-	"-	51	69	47	62	53	64	90	94	89
35-39 "-	"-	25	31	24	33	35	32	67	69	66
40-44 "-	"-	10	11	10	11	16	10	40	34	41
45-49 "-	"-	1		1	1		1	11	13	11
50 ба дээш	"-							0		0
4.Төрөх насны эмэгтэйчүүдийн (15-49)Коэфф-т (1000 эмэгтэйд)	коэф	80	93	77	64	64	64	52	52	52
үүнээс :15-19 насны эхэд	"-	22	37	20	30	43	27	1	2	1
20-24 "-	"-	151	177	145	150	150	150	27	18	30
25-29 "-	"-	162	163	162	173	155	178	225	211	229
30-34 "-	"-	106	138	99	131	107	136	191	189	192
35-39 "-	"-	50	58	49	66	66	66	138	133	139
40-44 "-	"-	19	19	19	22	29	20	80	61	85
45-49 "-	"-	2		2	2		3	22	24	21
5. Төрсөн эхчүүд бүгд	тоо	2153	446	1707	2171	450	1721	2239	412	1827
6. Боловсролын байдлаар:	"-									
а. Дипломын дээд	"-	412	153	259	497	151	346	569	186	383
г.Тусгай дунд	"-	76	32	44	65	15	50	71	19	52
в.Техник мэргэж-н дунд	"-	79	25	54	11	11	11	29	29	29
д. Бүрэн дунд	"-	844	192	652	864	228	636	946	174	772
е. Бүрэн бус дунд	"-	471	22	449	640	53	587	502	27	475
ё. Бага боловсролтой	"-	83	3	80	89	3	86	111	5	106
з. Боловсролгүй	"-	19	2	17	5	5	11	1	1	10
7. Гэр бүлийн байдал										
: Гэр бүлгүй	"-	295	38	257	371	68	303	312	69	243
: Гэр бүлтэй	"-	1689	391	1298	1751	332	1419	1927	343	1584
: үүнээс Батал	"-									
: гаатай	"-	1420	277	1143	1420	277	1143	1261	201	1060

Төрөлтийн тусгай коэффициентоор нөхөн үржихүйн насны 1000 эмэгтэйчүүдэд ноогдох амьд төрсөн хүүхдийн тоог илэрхийлдэг. Эндээс харахад манай аймгийн нөхөн үржихүйн насны /15-49/ 1000 эмэгтэй тутамд ноогдож буй төрсөн хүүхдийн тоо 2012 онд 52 болж өмнөх оноос 18.8 хувиар буурлаа.

Төрөх насны эмэгтэйчүүдийн насны бүтцийг зургаар харуулбал: Зураг 14.



Зураг 15. 1000 хүнд ноогдох төрөлтийн ерөнхий коэффициент



**Зураг 16**



**Нас баралт**

Нас баралтын ерөнхий коэффициентийг сүүлийн 3 жилээр харууллаа. 1000 хүнд ногдох нас баралт манай аймгийн хувьд 2012 онд 7.6 боллоо.

Хүн амын ердийн хөдөлгөөний тайланг ашиглан  
хийсэн зэрэгцүүлсэн судалгаа. (Нас баралт)

	хэм-жих нэгж	2010 он						2011 он						2012 он					
		Нас барсан бүгд	үүнээс		1000 хүнд ногдох нас баралтын Ер ба тусгай Коэфф-т	Нас баралтын дүнд бүлгүүдийн хувь	Нас барсан бүгд	үүнээс		1000 хүнд ногдох нас баралтын Ер ба тусгай Коэфф-т	Нас баралтын дүнд бүлгүүдийн хувь	Нас барсан бүгд	үүнээс		1000 хүнд ногдох нас баралтын Ер ба тусгай Коэфф-т	Нас баралтын дүнд бүлгүүдийн хувь			
			Эрэгтэй	Эмэгтэй				Эрэгтэй	Эмэгтэй				Эрэгтэй	Эмэгтэй					
1.Нас барсан хүн бүгд	тоо	632	376	256	6,4	100,0	676	399	277	7,6	100,0	671	422	249	7,6	100,0			
0-4 насны дүн	..	25	14	11	1,7	4,0	32	18	14	4,0	4,7	30	18	12	3,6	4,5			
5-9 насны дүн	..	4	2	2	0,7	0,6	5	2	3	0,7	0,7	6	5	1	0,8	0,9			
10-14 насны дүн	..	1	1		0,2	0,2	3	2	1	0,4	0,4	4	3	1	0,5	0,6			
15-19 насны дүн	..	4	1	3	1,0	0,6	7	6	1	0,7	1,0	8	8		0,8	1,2			
20-24 насны дүн	..	15	9	6	1,0	2,4	12	10	2	1,2	1,8	17	15	2	1,8	2,5			
25-29 насны дүн	..	21	14	7	1,8	3,3	19	10	9	2,4	2,8	10	7	3	1,3	1,5			
30-34 насны дүн	..	19	10	9	2,3	3,0	26	22	4	4,1	3,8	14	11	3	2,0	2,1			
35-39 насны дүн	..	21	16	5	2,9	3,3	35	23	12	6,1	5,2	27	17	10	4,3	4,0			
40-44 насны дүн	..	30	20	10	5,4	4,7	32	24	8	5,5	4,7	32	25	7	5,5	4,8			
45-49 насны дүн	..	48	34	14	10,0	7,6	57	35	22	10,9	8,4	41	30	11	7,7	6,1			
50-54 насны дүн	..	67	41	26	11,5	10,6	66	46	20	15,9	9,8	68	54	14	15,8	10,1			
55-59 насны дүн	..	54	38	16	16,3	8,5	65	40	25	24,1	9,6	71	45	26	24,4	10,6			
60-64 насны дүн	..	59	33	26	28,8	9,3	51	34	17	27,7	7,5	55	33	22	28,5	8,2			
65-69 насны дүн	..	64	43	21	38,3	10,1	56	30	26	35,5	8,3	61	36	25	40,5	9,1			
70-74 насны дүн	..	62	36	26	62,6	9,8	58	31	27	45,7	8,6	74	38	36	58,2	11,0			
75-79 насны дүн	..	58	31	27	71,1	9,2	62	33	29	78,4	9,2	62	33	29	79,0	9,2			
80-84 насны дүн	..	31	21	10	89,3	4,9	45	20	25	125,2	6,7	45	23	22	113,1	6,7			
85-89 насны дүн	..	27	9	18	117,3	4,0	21	7	14	115,7	4,0	24	10	14	142,0	4,0			
90-94 насны дүн	..	12	1	11	113,9	1,9	17	4	13	236,1	2,5	16	8	8	205,1	2,4			
95-99 насны дүн	..	8	2	6	279,1	1,3	7	2	5	280,0	1,0	6	3	3	279,1	0,9			
100 ба дээш насны дүн	..	2		2		0,3													
III. Боловсролоор: үүнээс		632	376	256		100,0	676	399	277		100,0	671	422	249		100,0			
1. Дээд	..	32	24	8		5,1	35	20	15		5,2	38	30	8		5,7			
2. Тусгай мэргэжлийн дунд	..	32	19	13		5,1	56	31	25		8,3	34	21	13		5,1			
3. Мэргэж-н, анх-шатн	..	37	22	15		5,9	35	22	13		5,2	44	29	15		6,6			
4. Бүрэн дунд	..	92	58	34		14,6	96	59	37		14,2	116	76	40		17,3			
5. Суурь боловсролт	..	143	91	52		22,6	213	146	67		31,5	191	127	64		28,5			
6. Бага боловсролтой	..	254	143	111		40,2	168	92	76		24,9	188	98	90		28,0			
7. Боловсролгүй	..	42	19	23		6,6	73	29	44		10,8	60	41	19		8,9			

Хүн амын нас баралт 2012 онд 5-аар буурч нийт нас барсан хүмүүсийн 62.1 хувь эрэгтэйчүүд юм. 2012 онд нас барсан хүн амын 34.1 хувь 70-дээш насны хүмүүс, 17.28 хувь нь 60-69 насны, 18.03 хувь нь 50-59 насны, 10.87 хувь нь 40-49 насны хүмүүс, 4.47 хувийг 0-4 насны хүүхэд тус бүр эзлэв.

## **2.Өрх, хүн амын нийгмийн зарим үзүүлэлтүүд**

Аймгийн хэмжээнд 2012 онд 123 бүтэн өнчин, 1042 хагас өнчин хүүхэд байгаа нь нийт хүүхдийн 0.48 хувь нь бүтэн өнчин, 4.11 хувь нь хагас өнчин хүүхэд эзэлжээ.

### 1.Эмзэг бүлгийн хүүхдийн тоо

	2010	2011	2012
Бүтэн өнчин	143	127	123
Хагас өнчин	1255	1063	1042

2012 оны байдлаар бүтэн өнчин хүүхдийн 6.5 хувь нь 0-6 насны, 9.75 хувь нь 7-9 насны, 51.22 хувь нь 10-15 насны, 32.52 хувь нь 16-18 насны хүүхдүүд, хагас өнчин хүүхдийн 12.28 хувь нь 0-6 насны, 61.32 хувь нь 7-15 насны, 26.4 хувь нь 16-18 насны хүүхдүүд юм.

### 2. Хөгжлийн бэрхшээл

Аймгийн хэмжээнд хөгжлийн бэрхшээлтэй хүн 2502 байгаа нь нийт хүн амын 2.86 хувийг эзлэв. Хөгжлийн бэрхшээлтэй нийт хүний 1437 буюу 57.43 хувь нь эрэгтэйчүүд, 1065 буюу 42.56 хувь нь эмэгтэйчүүд юм.

Тахир дутуу хүмүүсийг зургаар харуулбал: Зураг 17.



### 2.Өрх толгойлсон эмэгтэйчүүд

Өрх толгойлсон гэр бүлгүй хүний тоо 2012 онд 3867 байгаа нь өмнөх оноос 0.81 хувиар өслөө.

	2010	2011	2012
Өрх толгойлсон гэр бүлгүй хүний тоо	3715	3836	3867
үүнээс: -Аймгийн төвд	562	549	465
-Хөдөөд	3153	3287	3402



Өрх толгойлсон хүүхэдтэй гэр бүлгүй эрэгтэйчүүдийн тоо 2012 онд 1235 байгаа нь өмнөх оноос 13.12 хувиар, 2010 оноос 19.68 хувиар өсч, харин өрх толгойлсон гэр бүлгүй хүүхэдтэй эмэгтэйчүүдийн тоо 2012 онд 4.75 хувиар буурчээ.

Өрх толгойлсон гэр бүлгүй хүүхэдтэй эмэгтэйчүүд эрэгтэйчүүдээс 2 дахин их байгаагаас харахад эмэгтэйчүүд амьдралын хүнд ачааг үүрч явдгийг харууллаа.

Өрх толгойлсон гэр бүлгүй хүний тоог хүйс, ам бүлийн бүлийн тоогоор сумдаар үзүүлбэл:

Он	Өрх толгойлсон гэр бүлгүй эрэгтэй хүний тоо	Ү ү н э э с: Ам бүлийн тоогоор			Өрх толгойлсон гэр бүлгүй эмэгтэй хүний тоо	Ү ү н э э с: Ам бүлийн тоогоор		
		3 хүр-тэл	3--5	6 ба дээш		3 хүр-тэл	3--5	6 ба дээш
2012	1235	853	315	67	2632	1702	775	155
2011	1073	777	224	72	2763	1770	822	171
2010	992	681	233	78	2723	1589	894	240

Өрх толгойлсон эмэгтэйчүүдийн тоо зургаар харуулбал: Зураг 18.



## I. СУДАЛГАА

1998-2012 оны хоорондох хүн амын тооны динамик эгнээний үндсэн үзүүлэлтүүдийг тооцож үзвэл:

1998-2012 оны хоорондох хүн амын тоог хронологийн дунджын аргаар тооцоход

$$\bar{y} = \frac{y_1 + y_2 + \dots + y_{n-1} + y_n}{n-1} = \frac{1383256}{15} = 92217.06$$

1998-2012 оны хооронд хүн амын тоо нь дунджаар 92.21 мянга байна.

1998-2012 оны хүн амын тооны динамик эгнээний үндсэн үзүүлэлтүүдийн тооцоог дараахь хүснэгтээр харуулав.

Хүснэгт 1.

### Суурин хүн амын динамик эгнээний хэлхээ үндсэн

**Суурин хүн амын динамик эгнээний хэлхээ үндсэн  
үзүүлэлтүүдийг тооцоолвол:**

Онууд	Суурин хүний тоо	Абсолют цэвэр өсөлт	Хэлхээ өсөлтийн хурд%	Хэлхээ цэвэр өсөлтийн хурд %	Цэвэр өсөлтийн нэг хувьд ногдох утга
1998	103537				
1999	101112	-2425	97.66	-2.34	1035
2000	99268	-1844	98.18	-1.82	1011
2001	95706	-3562	96.41	-3.59	993
2002	96716	1010	101.06	1.06	957
2003	92816	-3900	95.97	-4.03	967
2004	88627	-4189	95.49	-4.51	928
2005	88491	-136	99.85	-0.15	886
2006	88460	-31	99.96	-0.04	885
2007	88828	368	100.42	0.42	885
2008	88889	61	100.07	0.07	888
2009	87210	-1679	98.11	-1.89	889
2010	87909	699	100.80	0.80	872
2011	88277	368	100.42	0.42	879
2012	87410	-867	99.02	-0.98	883

Дээрх хүснэгтээс харахад 2012 онд хүн амын тоо 1998 оныхоос 16127 хүнээр буюу 15.58 хувиар буурахад бууралтийн 1.0 хувьд 883 хүн ногдлоо.

1998 оноос хойших хүн амын тооны өсөлтийн дундаж хурдыг тодорхойлбол:

$$K = \sqrt[15]{1 * 0.9766 * 0.9818 * \dots * 0.1.0080 * 1.0042 * 1.9902} = \bar{K} = 1 = \sqrt[15]{0.844403243} = 0.91.891$$

буюу 91.891 % гарсан нь 1998 оноос хойш хүний тоо жилд дунджаар -1.9189 хувиар буурлаа.

Динамик эгнээний үндсэн үзүүлэлтүүдийг хэлхээгээр буюу өмнөх онтой нь харьцуулан гаргахаас гадна тухайн нэг суурь онтой харьцуулан гаргаж болно.

Суурин хүн амын динамик эгнээний суурь үндсэн  
үзүүлэлтүүдийн тооцоолол:

Онууд	Суурин хүний тоо	Суурь абсолют цэвэр өсөлт (тоо)	Суурь өсөлтийн хурд 1993=100%	Суурь цэвэр өсөлтийн хурд %
1998	103537		100.0	
1999	101112	-2425	97.66	-2.34
2000	99268	-4269	95.88	-4.12
2001	95706	-7831	92.44	-7.56
2002	96716	-6821	93.41	-6.59
2003	92816	-10721	89.65	-10.35
2004	88627	-14910	85.60	-14.40
2005	88491	-15046	85.47	-14.53
2006	88460	-15077	85.44	-14.56
2007	88828	-14709	85.79	-14.21
2008	88889	-14648	85.85	-14.15
2009	87210	-16327	84.23	-15.77
2010	87909	-15628	84.91	-15.09
2011	88277	-15260	85.26	-14.74
2012	87410	-16127	84.42	-15.58

**Динамик хандлагын шинжилгээ /прогнозчлол/.**

Эдийн засгийн аливаа үзэгдэлийг динамикаар судлах үед түүний хөгжлийн ерөнхий зүй тогтол буюу динамик чиг хандлагыг тодорхойлох шаардлага тавигддаг. Төв аймгийн хүний тооны өсөлтийн чиг хандлагыг тодорхойлох,

түүнчлэн дараагийн 5 жилийн прогноз боловсруулахын тулд динамик эгнээг тэгшитгэлээр илэрхийлж тооцоо хийх аргыг ашиглаж болох юм. Ингэхдээ 1998-2012 оны хооронд динамик хандлагын шинжилгээг хийлээ. Динамик эгнээг тэгшитгэлээр илэрхийлэх арга гэдэг нь судлагдаж байгаа түвшингүүдийг хугацаанаас хамаарсан функц гэж үзээд динамик эгнээний өгөгдсөн түвшингүүдийг бага хэлбэлзэл бүхий түвшингүүдээр солих арга юм.

Динамик эгнээг тэгшитгэлээр илэрхийлэх аргыг ашиглан 1998-2012 онуудад хүн амын төрөлт, шилжилт зэрэг бусад хүчин зүйлийн нөлөөлөлгүй байсан бол хүн амын тоо ямар түвшинд хүрэх байсан бэ, мөн цаашид дээрхи хүчин зүйлүүд нөлөөлөхгүйгээр байвал 2013-2014 онуудад хэдэд хүрэхээр байна нь вэ гэдгийг гаргаж үзлээ. Бидний авч үзэж байгаа динамик эгнээг графикаар дүрсэлж үзэхэд дараахь хэлбэртэй байна.

Зураг 13.



1998 оноос хойшхи 15 жилийн хүн амын тооны бодит утга дээр тулгуурлан шулуун шугамын аргыг ашиглаж тэгшитгэсэн утгыг гаргая.

Тэгшитгэл нь  $y_{(t)}=a+bt$  томъёогоор илэрхийлнэ. Үүнд:

t- хугацаа

a,b- тэгшитгэлийн параметрууд

$$\begin{cases} na + b \sum t = \sum y \\ a \sum t + b \sum t^2 = \sum yt \end{cases}$$

Тэгшитгэлийн параметруудийг дараах систем тэгшитгэлээр бодох бөгөөд

Систем тэгшитгэлийн бодолтыг хялбарчилахын тулд  $\sum t = 0$  байхаар хугацаанд t гэсэн код өгвөл системт тэгшитгэл

$$\begin{cases} na = \sum y \\ b \sum t^2 = \sum yt \end{cases} \text{ болно.}$$

Системт тэгшитгэлийг бодож гаргахын тулд дараахь тооцооллуудыг хийе.

$Y_t$ - хүн амын тоо, t- хугацаа

**Эндээс**  $a=1383256/15=92217.06$

$b=-313302/280=-1118.93$  болж,  $y_t=92217.06-1118.93t$  гэсэн динамик хандлагын тэгшитгэл гарлаа.

Уг тэгшитгэлийг ашиглан 1998-2012 онуудад ямар нэгэн сөрөг хүчин зүйлийн нөлөөлөл байгаагүй бол хүн амын тоо хэдэд хүрэх байж вэ, цаашид 2013-2015 онуудад хэдэд хүрэх вэ гэсэн  $y_t$  утгыг гарган авахад доорхи байдалтай байна.

Хүснэгт 3.

	Y	T	t <sup>2</sup>	y*t	y <sub>t</sub> =a+bt
1998	103537	-7	49	-724759	100024.58
1999	101112	-6	36	-606672	98909.22
2000	99268	-5	25	-496340	97793.86
2001	95706	-4	16	-382824	96678.50
2002	96716	-3	9	-290148	95563.14
2003	92816	-2	4	-185632	94447.78
2004	88627	-1	1	-88627	93332.42
2005	88491	0	0	0	92217.06
2006	88460	1	1	88460	91101.70
2007	88828	2	4	177656	89986.34
2008	88889	3	9	266667	88870.98
2009	87210	4	16	348840	87755.62
2010	87909	5	25	439545	86640.26
2011	88277	6	36	529662	85524.90
2012	87410	7	49	611870	84409.54
<b>Дүн</b>	<b>1383256</b>	<b>0</b>	<b>280</b>	<b>-312302</b>	
2013		8		-	83294.18
2014		9		-	82178.82
2015		10			81063.46

Хүснэгт4

	Y	y <sub>t</sub> =a+bt
1998	103537	100024.58
1999	101112	98909.22
2000	99268	97793.86
2001	95706	96678.50
2002	96716	95563.14
2003	92816	94447.78
2004	88627	93332.42
2005	88491	92217.06
2006	88460	91101.70
2007	88828	89986.34
2008	88889	88870.98
2009	87210	87755.62
2010	87909	86640.26
2011	88277	85524.90
2012	87410	84409.54
<b>2013</b>	-	<b>83294.18</b>
<b>2014</b>	-	<b>82178.82</b>
<b>2015</b>	-	<b>81063.46</b>

y- бодит утга буюу гүйцэтгэлээр гарсан хүн амын тоо

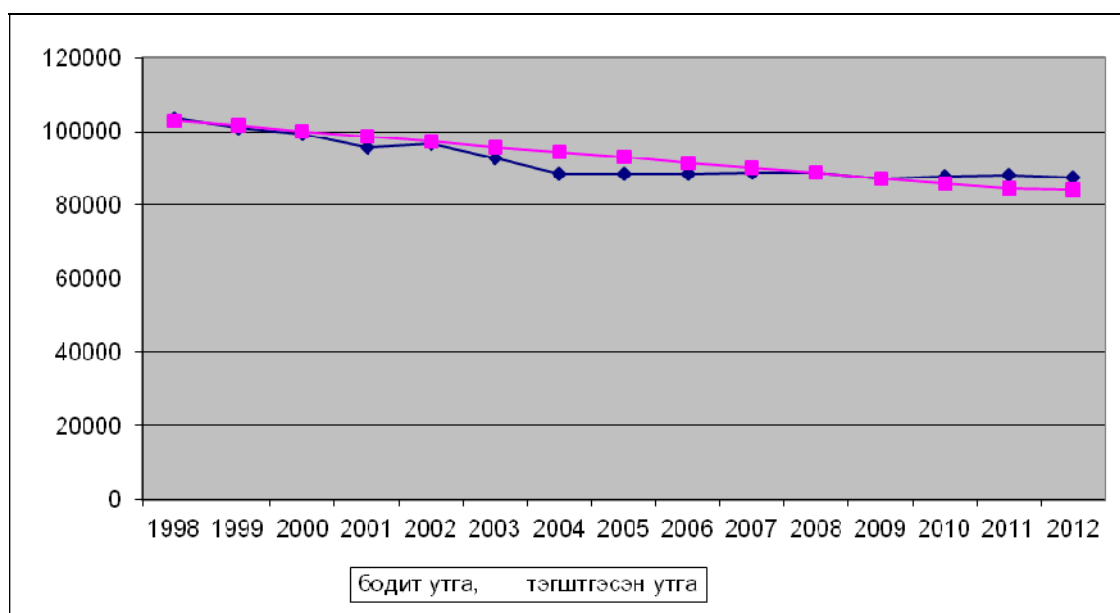
y<sub>t</sub> - тэгшитгэлээр гарсан хүн амын тоо

## Цикл хэлбэлзэлийн шинжилгээ

Динамик хандлагын шинжилгээг хийхдээ хэдийгээр цикл болон гэнэтийн хэлбэлзлийг динамик эгнээнийн бүрэлдэхүүнээс арилгаж математик тэгшитгэлд шилжүүлдэг боловч тухайн үзэгдэлийн цикл хэлбэлзэлийг судлах нь үзэгдлийн өнгөрсөн үеүүдийн хөгжил өөрчлөлтийг илүү тодорхой судалж дүгнэлт гаргахад үр нөлөөтэй байдаг. Цикл хэлбэлзлийн үндсэн үзүүлэлтүүдийг тооцвол

Онууд	Бодит утга	Тэгшитгэсэн утга	Хандлагын хувийн жин	Цикл үлдэгдлийн харьцангуй хэмжигдэхүүн
1998	103537	102910	99.39%	-0.61%
1999	101112	101496	100.38%	0.38%
2000	99268	100082	100.82%	0.82%
2001	95706	98669	103.10%	3.10%
2002	96716	97255	100.56%	0.56%
2003	92816	95841	103.26%	3.26%
2004	88627	94427	106.54%	6.54%
2005	88491	93013	105.11%	5.11%
2006	88460	91599	103.55%	3.55%
2007	88828	90185	101.53%	1.53%
2008	88889	88771	99.87%	-0.13%
2009	87210	87357	100.17%	0.17%
2010	87909	85943	97.76%	-2.24%
2011	88277	84529	95.75%	-4.25%
2012	87410	84409	96.57%	-3.43%

Зураг 14.



Сумдын суурин хүн ам 1998 оныг 2012 онтой харьцуулсан үзүүлэлт

Д/д			Харьцуулсан хувь 2012/1998	Жилийн дундаж өсөлтийн хувь 2012/1998	
	1998	2012			
1	Алтанбулаг	3668	3006	81.95	-1.41
2	Аргалант	2523	1566	62.07	-3.35
3	Архуст	2123	1238	58.31	-3.78
4	Батсүмбэр	6838	6772	99.03	-0.07
5	Баян	2571	2024	78.72	-1.69
6	Баяндэлгэр	2176	1345	61.81	-3.38
7	Баянжаргалан	1819	1558	85.65	-1.10
8	Баянөнжүүл	2812	2031	72.23	-2.30
9	Баянхангай	1702	1404	82.49	-1.37
10	Баянцагаан	2771	1712	61.78	-3.38
11	Баянцогт	3201	1812	56.61	-3.98
12	Баянчандмань	3683	3603	97.83	-0.16
13	Борнуур	4439	4825	108.70	0.60
14	Бүрэн	3655	3029	82.87	-1.33
15	Дэлгэрхаан	2504	1339	53.47	-4.37
16	Жаргалант	5968	6306	105.66	0.39
17	Заамар	5714	5133	89.83	-0.76
18	Лүн	3178	2586	81.37	-1.46
19	Мөнгөнморьт	2215	2065	93.23	-0.50
20	Өндөрширээт	2527	1844	72.97	-2.23
21	Сүмбэр	2244	1819	81.06	-1.49
22	Сэргэлэн	2431	1846	75.94	-1.95
23	Угтаал	4107	2583	62.89	-3.26
24	Цээл	3983	2509	62.99	-3.25
25	Эрдэнэ	3537	3762	106.36	0.44
26	Эрдэнэсант	5853	4420	75.52	-1.99
27	Зуунмод	15295	15273	99.86	-0.01
Дүн		103537	87410	84.42	-1.20

Мөн хүн амын тоо 2012 онд хэдэд хүрч болохыг прогноз хийж үзлээ.

**Хүснэгт 7.**

	Бодит утга у	тэгшитгэлийн утга -у <sub>t</sub>	у-у <sub>t</sub>	(у-у <sub>t</sub> ) <sup>2</sup>
1998	103.537	100.024	3.513	12.341
1999	101.112	98.909	2.203	4.853
2000	99.268	97.793	1.475	2.176
2001	95.706	96.678	-0.972	0.945
2002	96.716	95.563	1.153	1.329
2003	92.816	94.447	-1.631	2.660
2004	88.627	93.332	-4.705	22.137
2005	88.491	92.217	-3.726	13.883
2006	88.460	91.101	-2.641	6.975
2007	88.828	89.986	-1.158	1.341
2008	88.889	88.870	0.019	0.000
2009	87.210	87.755	-0.545	0.297
2010	87.909	86.640	1.269	1.610
2011	88.277	85.524	2.753	7.579
2012	87.410	84.409	3.001	9.006
Дүн				<b>87.133</b>

Үүний тулд доорхи томъёог ашиглана.  $y \pm t_{\alpha} * \delta_y$   $\delta_y$  -хандлагын (трэндийн) квадрат

дундаж хазайлт  $\delta_y = \sqrt{\frac{\sum (y - y_t)^2}{n - 1}} = \sqrt{\frac{87.133}{15 - 1}} = 6.223 = 2.494751$   $t_{\alpha}$  -к чөлөөний зэрэг бүхий

Стьюдентийн тархалт  $k = n - 1 = 15 - 1 = 14$ ,  $t(0.05, 14) = 2.144788596$ ;

$t_{\alpha} * \delta_y = 2.144788596 * 2.49475 = 5.350$ ; 2013 оны түвшин  $83294.18 + 5.350 = 88644.18$ ;

$83294.18 - 5.350 = 77944.18$  95.0 хувийн магадлалтайгаар 2013 оны түвшин

$77944 < y_{\text{прог}} < 88644$  байна. 2013 онд хүн амын тоо 77944-ээс 88644 хооронд байх ба энэ

нь 95.0 хувийн магадлалтай гэсэн үг юм.

**ДҮГНЭЛТ, САНАЛ.**

Хүн ам, нийгмийн статистик мэдээ, тайлангуудын гаргалтын чанарыг сайжруулах ажлын хүрээнд: Суурин хүн амын (ХА-3) тайлан, Хүн амын шилжилт хөдөлгөөний (ХА-2) тайлан, Хүн ам, өрхийн нийгмийн зарим үзүүлэлтийн (НС-1) тайлангуудын маягтын үзүүлэлт, зааварыг ҮСХ-ноос баталж ирүүлсэн 2003 оны жилийн эцсээс эхлэн үндсэн нэгжүүдэд мөрдүүлэн ажиллаж жил бүр судалгааг хийж хэвшлээ.

Төв аймгийн хүн амын тоог сүүлийн 3 жилээр авч үзэхэд 2010 онд 0.8 хувиар, 2011 онд 0.42 хувиар өсч байсан бол 2012 онд 0.99 хувиар буурсан байна. Хүн амын тоог бууруулахгүй байх нь аймгийн эдийн засаг, нийгмийн цаашдын хөгжилд чухал ач холбогдолтой тул үйлдвэрлэл, үйлчилгээ эрхлэх, сурч, боловсрох, эрүүл мэндийн, соёлын болон төрийн үйлчилгээг хүртээмжтэй, шуурхай авах, эрүүл аюулгүй орчинд ажиллаж, амьдрах таатай нөхцөлийг бүрдүүлж иргэдийн шилжин явах хөдөлгөөнийг аль болохоор сааруулж эерэг урсгал бий болгоход байнга анхаарч, энэ чиглэлийн бодлого хөтөлбөр, төлөвлөгөө хэрэгжүүлэх нь зүйтэй юм. Аймгийн хүн амын нягтшил 1.18 байгаа бөгөөд нийт өрх хүн амын 17.47 хувь нь аймгийн төвийн Зуунмод хотод оршин суудаг. Манай аймаг дундаж суурьшилтай аймгийн нэг хэвээр байна.

100 эмэгтэй тутамд ногдох эрэгтэйчүүдийн тоо сүүлийн жилүүдэд аажмаар өсч байгаа нь нийт хүн амд эрэгтэйчүүдийн эзлэх хувийн жин эмэгтэйчүүдийн эзлэх хувийн жингээс өндөр байгааг харууллаа. Энэ үзүүлэлт 2010 онд 50.63, 2011 онд 50.82, 2012 онд 50.47 байгаа нь нийт хүн амд эрэгтэйчүүдийн эзлэх хувийн жин илүү байгаа нь харагдлаа.

2012 онд хүн ам зүйн ачааллаас харахад 100 тэжээгчид ногдох тэжээлгэгч хүний тоо сүүлийн 3 жилд өссөөр байна.

Нас барсан хүмүүсийн 62.89 хувь нь эрэгтэйчүүд байгаагийн дотор ид хийж бүтээх насны буюу 20-49 насны эрэгтэйчүүдийн нас баралт өмнөх оноосоо 22.1 хувиар буурсан байна. Суурин хүн амын тоо 1998 оноос хойш жил бүр дунджаар -1,0 хувиар буурч байгаа нь:

- Улс орон зах зээлд шилжсэнээс хойш, ажлын байр багассан, амьжиргааны өртөг нэмэгдсэн зэрэг нөлөөллөөс хүн ам төв, суурин газар руу шилжих урсгал нэмэгдэж 2010-2012 онд 5.0-2.5 мянгад хүрч, 2012 онд шилжин явсан хүний тоо шилжин ирсэнээс 57.95 хувиар их байна.
- Хүн амын цэвэр өсөлт 2007 онд 1000 хүнд ногдох төрөлт 20, нас баралт 6, цэвэр өсөлт 13 байсан бол 2012 онд төрөлт 25, нас баралт 7.7, цэвэр өсөлт 18.1 болж өсөж байгаа боловч хүн ам нэмэгдэхэд нөлөөлсөнгүй.

- Хүн ам ихтэй Зуунмодын 6 баг 1309-297, Батсүмбэрийн 4 баг 729-337, Жаргалантын 4 баг 638-227, Эрдэнэсантын 5 баг 415-168 өрхтэй байхад Баян сумын хөдөөний 2 баг 124-119, Баянцагаан сумын 5 баг 133-102, Бүрэн сумын 5 баг 207-108, Сэргэлэн сумын 5 баг 180-102, Цээл сумын 5 баг 166-120 өрхтэй юм.

Харин аймгийн хэмжээнд төрөлт өмнөх оноосоо 2011 онд 8.7 хувиар, 2012 онд 2.7 хувиар өсчээ.

#### Цаашид:

- Сумдад ажлын байрыг бий болгоход төрөл бүрийн хөрөнгийн эх үүсвэрийг чиглүүлж, жижиг дунд үйлдвэрлэл, мал аж ахуй, газар тариалангийн үйлдвэрлэлд зах зээлийн жишигт нийцүүлсэн техник, технологи, менежментийн арга барилыг нэвтрүүлэх эзэмшүүлэх зэргээр хамгийн оновчтой хэлбэрээр үр өгөөжтэй ашиглан хүн амьдрах таатай орчинг бүрдүүлэн хүн амын шилжих хөдөлгөөний урсгалыг сааруулах.

-Хүн ам зүйн ачаалал 2012 онд 2011 оныхоос 19.6 пунктээр буурч, хүн амын насны бүтцийн ийм тааламжтай үе тохиож ажиллах хүчний хангалттай нөөц байгаа тул ажлын байрыг олноор нэмэгдүүлж залуучуудыг ажлаар хангах арга хэмжээг эрчимтэй хэрэгжүүлэх талаар удирдлагын бүхий л түвшинд онцгой анхаарч ажиллах шаардлагатай байгааг харууллаа.

- Багийн хүн ам, малын тоо, газар нутгийн хэмжээ, аж ахуйн нэгж, байгууллагын тоо, дэд бүтцийн хөгжлийн төвшин зэрэг үзүүлэлтийг харгалзан төв, хөдөөгийн багийн аймгийн дундажийг ялгавартайгаар тогтоож мөрдөн хэрэгжүүлэх.

Статистикийн хэлтсийн дарга

Ж.Отгончулуун



## ХАВСРАЛТ ХҮСНЭГТИЙН ЖАГСААЛТ /СУМДААР/

1. Хүн ам зүйн үндсэн үзүүлэлтүүд.
2. Сумдын өрхийн тоо, тэдгээрийн байршилын үзүүлэлтүүд
3. Сумдын хүн амын тоо, тэдгээрийн байршилын үзүүлэлтүүд
4. Сумдын суурин хүний тоо хүйсээр
5. Сумдын нийт хүн амд хүүхэд, залуучуудын эзлэх хувийн жин
6. Сумдын нийт хүн амын насны ерөнхий бүтэц, хүн ам зүйн ачаалал
7. Сумдын нийт хүн амд өндөр настангуудын эзлэх хувь, өндөр настнуудын насны бүтцийн үзүүлэлтүүд
8. нийт өндөр настанд эмэгтэй өндөр настануудын эзлэх хувь, насны бүтцийн үзүүлэлтүүд
9. Хүн ам, өрхийн тоо багаар
10. Бүтэн өнчин хүүхдүүд болон хүнд нөхцөлд байгаа хүүхдийн тоо
11. Бүтэн өнчин хүүхдүүд насны бүлэг, хүйсээр
12. Хагас өнчин хүүхдийн тоог сумдаар
13. Хагас өнчин эрэгтэй хүүхдийн тоог сумдаар
14. Хагас өнчин эмэгтэй хүүхдийн тоог сумдаар
15. Гэр бүлгүй (16 хүртэл насны) хүүхэдтэй эх, эцгийн тоог сумдаар
16. Өрх толгойлсон гэр бүлгүй хүн ам бүлийн тоогоор, олон ам бүлтэй өрхүүдийн тоог сумдаар
17. Өрх толгойлсон гэр бүлгүй хүн, ам бүлийн тоог сумдаар
18. Өндөр настан ганц бие өрх, тэтгэвэр, тэтгэмж, тогтоогдоогүй өндөр настай хүний тоог сум, байршлаар
19. Хөгжлийн бэрхшээлтэй хүмүүсийн тоо сумдаар
20. Хөгжлийн бэрхшээлтэй хүмүүсээс 0-15 насны хүний тоо, сум, хүйс, шалтгаанаар
21. Хөгжлийн бэрхшээлтэй хүмүүсээс хөдөлмөрийн насны хүний тоо, сум, хүйс, шалтгаанаар
22. Хөгжлийн бэрхшээлтэй хүмүүсээс хөдөлмөрийн нас хэтэрсэн хүний тоо, сум, хүйс, шалтгаанаар
23. Хөгжлийн бэрхшээлтэй хүмүүсээс харах эрхтний өөрчлөлтэй хүний тоо, сум, хүйс, шалтгаанаар
24. Харах эрхтний өөрчлөлттэй хүмүүсээс 0-15 насны хүний тоо, сум хүйс, шалтгаанаар
25. Хөгжлийн бэрхшээлтэй хүмүүсээс сонсгол, хэл ярианы согогтой хүний тоо, сум, хүйс, шалтгаанаар
26. Сонсгол, хэл ярианы согогтой хүмүүсээс 0-15 насны хүний тоо, сум хүйс, шалтгаанаар
27. Хөгжлийн бэрхшээлтэй хүмүүсээс хөдөлгөөний согогтой хүний тоо, сум, хүйс, шалтгаанаар
28. Хөдөлгөөний согогтой хүмүүсээс 0-15 насны хүний тоо, сум, хүйс, шалтгаанаар
29. Хөгжлийн бэрхшээлтэй хүмүүсээс оюун ухааны хомсдолтой хүний тоо, сум, хүйс, шалтгаанаар
30. Оюун ухааны хомсдолтой 0-15 насны хүний тоо, сум, хүйс, шалтгаанаар
31. Хөгжлийн бэрхшээлтэй хүмүүсээс сэтгэцийн эмгэгтэй хүний тоо, сум, хүйс, шалтгаанаар
32. Сэтгэцийн эмгэгтэй 0-15 насны хүний тоо, сум, хүйс, шалтгаанаар
33. Хөгжлийн бэрхшээлтэй хүмүүсээс хавсарсан согогтой хүний тоо, сум, хүйс, шалтгаанаар
34. Хавсарсан согогтой 0-15 насны хүний тоо, сум, хүйс, шалтгаанаар

35. Хөгжлийн бэрхшээлтэй хүмүүсээс бусад хэлбэрийн хөгжлийн бэрхшээлтэй хүний тоо, сум, хүйс, шалтгаанаар
36. Нийт хүн амд 15-49 насны эмэгтэйчүүдийн эзлэх хувийн жин
37. Сумдын хүн амын ердийн хөдөлгөөний талаархи мэдээлэл
38. Хүн амын нийгмийн холбоотой үр дүнгийн үзүүлэлтүүд
39. Хүн амын ердийн хөдөлгөөний тайланг ашиглан хийсэн зэрэгцүүлсэн судалгаа (төрөлт)
40. Хүн амын ердийн хөдөлгөөний тайланг ашиглан хийсэн зэрэгцүүлсэн судалгаа (нас баралт)
41. 2009 оны хүн амын шилжих хөдөлгөөний тайлангаас хийсэн товч нэгтгэл.

Мэдээллийн эх үүсвэр:

- Суурин хүн амын 2009-2012 оны жилийн тайлан /ХА-3/
- Хүн амын ердийн хөдөлгөөний 2009-2012 оны жилийн тайлан / ХА-1/
- Өрх хүн амын нийгмийн зарим үзүүлэлтийн 2009-2012 оны жилийн тайлан /НС-1/
- Аймгийн статистикийн танилцуулга 2012 он

Хүн ам зүйн үндсэн үзүүлэлтүүд

Үзүүлэлтүүд.	Хэмжих нэгж	Аймгийн дундаж	2012 оны			
			Хамгийн			
			их		бага	
Хүн амын тоогоор	хүн	3237	<b>Зуунмод</b>	<b>15273</b>	<b>Архуст</b>	<b>1238</b>
			Батсүмбэр	6772	Баяндэлгэр	1345
			Жаргалант	6306	Баянхангай	1404
			Заамар	5133	Баянжаргалан	1558
			Борнуур	4825	Аргалант	1566
Хүн амын нягтрал	хүн	1,2	<b>Зуунмод</b>	<b>796,30</b>	<b>Баянцагаан</b>	<b>0,26</b>
			Баянчандмань	5,88	Мөнгөнморьт	0,31
			Сүмбэр	5,21	Баян-Өнжүүл	0,42
			Борнуур	4,21	Эрдэнэ	0,47
			Жаргалант	3,38	Сэргэлэн	0,48
Өрхийн тоогоор	өрх	991	<b>Зуунмод</b>	<b>4544</b>	<b>Архуст</b>	<b>389</b>
			Батсүмбэр	1949	Баянхангай	461
			Жаргалант	1844	Баянжаргалан	474
			Заамар	1583	Баяндэлгэр	516
			Борнуур	1397	Сүмбэр	534
Өрхийн дундаж ам бүл	хүн	3,3	Бүрэн	3,6	<b>Баяндэлгэр</b>	<b>2,6</b>
			Эрдэнэсант	3,5	Мөнгөнморьт	2,8
			Батсүмбэр	3,5	Сэргэлэн	2,8
			Цээл	3,5	Эрдэнэ	2,9
			Баянөнжүүл	3,4	Аргалант	3,0
Хүйсийн харьцаа 100 эмэгтэйд ноогдох эрэгтэй	хүн	103,9	<b>Баянцогт</b>	<b>123,0</b>	<b>Баян</b>	<b>92,0</b>
			Баяндэлгэр	119,0	Зуунмод	95,0
			Мөнгөнморьт	118,0	Борнуур	100,0
			Сэргэлэн	116,0	Бүрэн	100,0
			Аргалант	114,0	Баянжаргалан	101,0
Хүн ам зүйн ачаалал	хувь	47,0	<b>Батсүмбэр</b>	<b>53,7</b>	<b>Зуунмод</b>	<b>42,5</b>
			Дэлгэрхаан	52,5	<b>Баянцагаан</b>	<b>42,7</b>
			Бүрэн	52,4	Алтанбулаг	43,0
			Угтаал	51,6	Аргалант	43,0
			Эрдэнэ	50,1	Эрдэнэсант	44,4
Өндөр настны тоогоор	хүн	347	<b>Зуунмод</b>	<b>1758</b>	Архуст	130
			Батсүмбэр	829	<b>Баянхангай</b>	132
			Жаргалант	596	Баяндэлгэр	165
			Борнуур	518	Баянжаргалан	159
			Эрдэнэсант	450	Сүмбэр	167
Өндөр настан эмэгтэйчүүдийн тоогоор	хүн	183	<b>Зуунмод</b>	1000	<b>Архуст</b>	63
			Батсүмбэр	423	Дэлгэрхаан	69
			Жаргалант	319	Баянхангай	71
			Борнуур	296	Баяндэлгэр	78
			Эрдэнэсант	245	Өндөрширээт	83
1000 хүнд ногдох төрөлтийн тоогоор	хүн	25,8	<b>Заамар</b>	<b>31,7</b>	<b>Мөнгөнморьт</b>	<b>16,0</b>
			Аргалант	30,5	Баяндэлгэр	17,3
			Баянчандмань	30,1	Сэргэлэн	19,2
			Жаргалант	29,5	Баянцагаан	19,2
			Архуст	29,1	Өндөрширээт	20,7

Үзүүлэлтүүд.	Хэмжих нэгж	2012 оны				
		Аймгийн дундаж	Хамгийн		бага	
			их			
1000 хүнд ногдох нас баралтын тоогоор	хүн	<b>7.7</b>	Баянхангай	<b>13.5</b>	<b>Сүмбэр</b>	<b>3.9</b>
			Мөнгөнморьт	10.5	Угтаал	4.7
			Баянчандмань	9.5	Дэлгэрхаан	5.3
			Батсүмбэр	9.1	Баянцагаан	5.7
			Алтанбулаг	9.0	Баянжаргалан	5.8
1000 хүнд ногдох цэвэр өсөлт тоогоор	хүн	<b>18.1</b>	<b>Заамар</b>	<b>25.1</b>	<b>Алтанбулаг</b>	<b>13.7</b>
			Угтаал	23.9	Эрдэнэ	13.3
			Аргалант	23.5	Сэргэлэн	11.4
			Архуст	22.6	Баяндэлгэр	9.8
			Жаргалант	22.1	Мөнгөнморьт	5.8
10000 хүнд ногдох эмнэлгийн ор	ор	<b>50.2</b>	<b>Зуунмод</b>	<b>117.8</b>	<b>Жаргалант</b>	<b>19.0</b>
			Аргалант	63.6	Батсүмбэр	22.1
			Баяндэлгэр	60.0	Алтанбулаг	23.0
			Баянхангай	56.9	Эрдэнэ	26.7
			Архуст	56.6	Борнуур	26.9
10000 хүнд ногдох хүний их эмч	хүн	<b>18.2</b>	<b>Зуунмод</b>	<b>66.1</b>	<b>Бүрэн</b>	<b>3.3</b>
			Архуст	16.2	Мөнгөнморьт	4.8
			Аргалант	12.7	Борнуур	4.9
			Сүмбэр	11.2	Баянчандмань	5.4
			Баянцогт	11.0	Өндөрширээт	5.4
10000 хүнд ногдох эмнэлгийн дунд мэргэжилтэн	хүн	<b>48.6</b>	<b>Зуунмод</b>	<b>130.9</b>	<b>Жаргалант</b>	<b>20.6</b>
			Архуст	48.5	Батсүмбэр	20.6
			Дэлгэрхаан	46.6	Заамар	25.0
			Баянжаргалан	45.3	Эрдэнэ	26.7
			Баяндэлгэр	45.0	Борнуур	26.9
10000 хүнд ногдох Е.Б.Сургуульд суралцагсад	хүн	<b>339</b>	<b>Заамар</b>	<b>1980</b>	<b>Угтаал</b>	<b>168.0</b>
			Мөнгөнморьт	1908	Борнуур	<b>300.1</b>
			Борнуур	1818	Зуунмод	538.8
			Баянчандмань	1773.0	Сүмбэр	893.5
			Цээл	1714	Эрдэнэсант	953.8
10000 хүнд ногдох үзвэр үзэгчид	хүн	<b>30518.2</b>	<b>Баянжаргалан</b>	<b>68514.1</b>	<b>Борнуур</b>	<b>2841</b>
			Баян	66060.8	Аргалант	15705
			Эрдэнэсант	53075.8	Архуст	17276
			Баянхангай	51957.3	Цээл	17401
			Баянцогт	50616.7	Эрдэнэ	17936

## Сумдын өрхийн тоо, тэдгээрийн байршлыг үзүүлбэл:

	Нийт өрхийн тоо		Ү ү н э э с				Өрхийн дундаж ам бүл	Аймгийн дүнд эзлэх хувийн жин
			Хот суурин, сумын төв		Хөдөөд			
	Эцэст		тоо	эзлэх хувь	тоо	эзлэх хувь		
	2011 оны	2012 оны						
1.Алтанбулаг	918	929	307	33.05	622	66.95	3.24	3.47
2.Аргалант	545	522	257	49.23	265	50.77	3.00	1.95
3.Архуст	383	389	211	54.24	178	190.00	3.18	1.45
4.Батсүмбэр	1905	1949	729	37.40	1220	62.60	3.47	7.28
5.Баян	654	649	406	62.56	243	37.44	3.12	2.42
6.Баяндэлгэр	501	516	263	50.97	253	49.03	2.61	1.93
7.Баянжаргалан	463	474	264	55.70	210	44.30	3.29	1.77
8.Баян-Өнжүүл	558	603	196	32.50	407	67.50	3.37	2.25
9.Баянхангай	463	461	256	55.53	205	44.47	3.05	1.72
10.Баянцагаан	583	576	257	44.62	319	55.38	2.97	2.15
11.Баянцогт	609	622	262	42.12	360	57.88	2.91	2.32
12.Баянчандмань	1142	1131	816	72.15	315	27.85	3.19	4.22
13.Борнуур	1397	1424	746	52.39	678	47.61	3.39	5.32
14.Бүрэн	833	839	173	20.62	666	79.38	3.61	3.13
15.Дэлгэрхаан	498	427	133	31.15	294	68.85	3.14	1.59
16.Жаргалант	1844	1867	1323	70.86	544	29.14	3.38	6.97
17.Заамар	1583	1544	439	28.43	1105	71.57	3.32	5.77
18.Лүн	805	786	306	38.93	480	61.07	3.29	2.94
19.Мөнгөнморьт	733	746	303	40.62	443	59.38	2.77	2.79
20.Өндөрширээт	597	596	117	19.63	479	80.37	3.09	2.23
21.Сүмбэр	521	534	278	52.06	256	47.94	3.41	1.99
22.Сэргэлэн	709	671	180	26.83	491	73.17	2.75	2.51
23.Угтаал	741	686	393	57.29	293	42.71	3.77	2.56
24.Цээл	720	727	441	60.66	286	39.34	3.45	2.71
25.Эрдэнэ	1265	1289	515	39.95	774	60.05	2.92	4.81
26.Эрдэнэсант	1270	1278	415	32.47	863	67.53	3.46	4.77
27.Зуунмод	4661	4544	4544	6.00	0.00	0.00	3.36	16.97
<b>Аймгийн дүн</b>	<b>26901</b>	<b>26779</b>	<b>14530</b>	<b>54.26</b>	<b>12249</b>	<b>45.74</b>	<b>3.26</b>	<b>100.0</b>
<b>Б ү с-</b> Төвийн бүс	7429	7323	5484	74.89	1839	25.11	3.26	27.35
<b>Ү ү д-</b> Хойт бүс	7963	8049	4411	54.80	3638	45.20	3.32	30.06
<b>и й н</b> Баруун бүс	7510	7344	2673	36.40	4671	63.60	3.38	27.42
<b>д ү н</b> Зүүн бүс	3999	4063	1962	48.29	2101	51.71	2.95	15.17
2011 он		<b>26901</b>	<b>13836</b>	<b>51.43</b>	<b>13065</b>	<b>48.57</b>	<b>3.28</b>	
2010 он		26635	15245	57.24	11600	43.55	3.30	
2009 он		26119	13365	51.17	12754	48.83	3.34	

## Сумдын хүн амын тоо, тэдгээрийн байршлыг үзүүлбэл:

	Суурин хүн амын тоо			Ү ү н э э с				Аймгийн дүнд эзлэх хувийн жин
	2010 оны эцэст	2011 оны эцэст	2012 оны эцэст	хот, суурин, сумын төв		хөдөөд		
				тоо	хувийн жин	тоо	хувийн жин	
1.Алтанбулаг	2918	2996	3006	928	30.87	2078	69.13	3.44
2.Аргалант	1585	1577	1566	825	52.68	741	47.32	1.79
3.Архуст	1258	1236	1238	667	53.88	571	46.12	1.42
4.Батсүмбэр	6753	6789	6772	2671	39.44	4101	60.56	7.75
5.Баян	2011	2002	2024	1281	63.29	743	36.71	2.32
6.Баяндэлгэр	1292	1321	1345	692	51.45	653	48.55	1.54
7.Баянжаргалан	1575	1531	1558	912	58.54	646	41.46	1.78
8.Баянөнжүүл	2103	2088	2031	663	32.64	1368	67.36	2.32
9.Баянхангай	1427	1406	1404	774	55.13	630	44.87	1.61
10.Баянцагаан	1912	1801	1712	778	45.44	934	54.56	1.96
11.Баянцогт	1880	1820	1812	810	44.70	1002	55.30	2.07
12.Баянчандмань	3730	3783	3603	2736	75.94	867	24.06	4.12
13.Борнуур	4817	4854	4825	2615	54.20	2210	45.80	5.52
14.Бүрэн	3024	3012	3029	581	19.18	2448	80.82	3.47
15.Дэлгэрхаан	1677	1663	1339	478	35.70	861	64.30	1.53
16.Жаргалант	6223	6296	6306	4477	71.00	1829	29.00	7.21
17.Заамар	5084	5280	5133	1479	28.81	3654	71.19	5.87
18.Лүн	2604	2609	2586	981	37.94	1605	62.06	2.96
19.Мөнгөнморьт	2083	2065	2065	894	43.29	1171	56.71	2.36
20.Өндөрширээт	1816	1833	1844	332	18.00	1512	82.00	2.11
21.Сүмбэр	1708	1740	1819	948	52.12	871	47.88	2.08
22.Сэргэлэн	1983	2016	1846	474	25.68	1372	74.32	2.11
23.Угтаал	2411	2527	2583	1496	57.92	1087	42.08	2.96
24.Цээл	2479	2508	2509	1538	61.30	971	38.70	2.87
25.Эрдэнэ	3791	3736	3762	1465	38.94	2297	61.06	4.30
26.Эрдэнэсант	4470	4511	4420	1375	31.11	3045	68.89	5.06
27.Зуунмод	15295	15277	15273	15273	100.00	0.00	0.00	17.47
<b>Аймгийн дүн</b>	<b>87909</b>	<b>88277</b>	<b>87410</b>	<b>48143</b>	<b>55.08</b>	<b>39267</b>	<b>44.92</b>	<b>100.0</b>
<b>Б ү с-</b> Төвийн бүс	24211	24178	23868	18116	75.90	5752	24.10	27.31
<b>Ү ү д-</b> Хойт бүс	26696	26859	26703	15082	56.48	11621	43.52	30.55
<b>и й н</b> Баруун бүс	24992	25349	24847	9034	36.36	15813	63.64	28.43
<b>д ү н</b> Зүүн бүс	12010	11891	11992	5911	49.29	6081	50.71	13.72
2011 он			88277	45710	51.78	42567	48.22	
2010 он			87909	50815	57.80	37094	42.20	
2009 он			87210	44853	51.43	42357	48.57	

Сумдын суурин хүний тоо хүйсээр:

	Нийт хүний тоо	Ү ү н э э с				Хүйсийн харьцаа (100 эмэг- тэйд)
		Эрэгтэй		Эмэгтэй		
		тоо	хувийн жин	тоо	хувийн жин	
1.Алтанбулаг	2996	1567	52.30	1439	48.03	108.90
2.Аргалант	1577	837	53.08	729	46.23	114.81
3.Архуст	1236	638	51.62	600	48.54	106.33
4.Батсүмбэр	6789	3438	50.64	3334	49.11	103.12
5.Баян	2002	975	48.70	1049	52.40	92.95
6.Баяндэлгэр	1321	731	55.34	614	46.48	119.06
7.Баянжаргалан	1531	786	51.34	772	50.42	101.81
8.Баян-Өнжүүл	2088	1095	52.44	936	44.83	116.99
9.Баянхангай	1406	710	50.50	694	49.36	102.31
10.Баянцагаан	1801	885	49.14	827	45.92	107.01
11.Баянцогт	1820	1003	55.11	809	44.45	123.98
12.Баянчандмань	3783	1851	48.93	1752	46.31	105.65
13.Борнуур	4854	2420	49.86	2405	49.55	100.62
14.Бүрэн	3012	1516	50.33	1513	50.23	100.20
15.Дэлгэрхаан	1663	686	41.25	653	39.27	105.05
16.Жаргалант	6296	3209	50.97	3097	49.19	103.62
17.Заамар	5280	2627	49.75	2506	47.46	104.83
18.Лүн	2609	1322	50.67	1264	48.45	104.59
19.Мөнгөнморьт	2065	1119	54.19	946	45.81	118.29
20.Өндөрширээт	1833	957	52.21	887	48.39	107.89
21.Сүмбэр	1740	942	54.14	877	50.40	107.41
22.Сэргэлэн	2016	994	49.31	852	42.26	116.67
23.Угтаал	2527	1322	52.31	1261	49.90	104.84
24.Цээл	2508	1284	51.20	1225	48.84	104.82
25.Эрдэнэ	3736	1938	51.87	1824	48.82	106.25
26.Эрдэнэсант	4511	2251	49.90	2169	48.08	103.78
27.Зуунмод	15277	7453	48.79	7820	51.19	95.31
<b>Аймгийн дүн</b>	<b>88277</b>	<b>44556</b>	<b>50.47</b>	<b>42854</b>	48.54	103.97
<b>Б ү с-</b> Төвийн бүс	24178	11994	49.61	11874	49.11	101.01
<b>ү ү д-</b> Хойт бүс	26859	13700	51.01	13003	48.41	105.36
<b>и й н</b> Баруун бүс	25349	12675	50.00	12172	48.02	104.13
<b>д ү н</b> Зүүн бүс	11891	6187	52.03	5805	48.82	106.58
2011 оны эцэст	88277	44860	50.82	43417	49.18	103.32
2010 оны эцэст	87909	44511	50.63	43398	49.37	102.56
2009 оны эцэст	87210	43862	50.29	43348	49.71	101.19

Сумдын нийт хүн амд хүүхэд, залуучуудын  
эзлэх хувийн жин .

	Нийт хүн ам	0-7 насны		0-15 насны		16-28 насны		0-34 насны	
		тоо	хувийн жин	тоо	хувийн жин	тоо	хувийн жин	тоо	хувийн жин
1.Алтанбулаг	3006	424	14.11	802	26.68	811	26.98	1892	62.94
2.Аргалант	1566	247	15.77	448	28.61	393	25.10	984	62.84
3.Архуст	1238	206	16.64	359	29.00	321	25.93	782	63.17
4.Батсүмбэр	6772	1179	17.41	2087	30.82	1604	23.69	4233	62.51
5.Баян	2024	338	16.70	616	30.43	457	22.58	1284	63.44
6.Баяндэлгэр	1345	200	14.87	358	26.62	283	21.04	773	57.47
7.Баянжаргалан	1558	250	16.05	443	28.43	428	27.47	1032	66.24
8.Баянөнжүүл	2031	301	14.82	608	29.94	482	23.73	1345	66.22
9.Баянхангай	1404	255	18.16	441	31.41	345	24.57	940	66.95
10.Баянцагаан	1712	237	13.84	451	26.34	364	21.26	1033	60.34
11.Баянцогт	1812	289	15.95	496	27.37	475	26.21	1125	62.09
12.Баянчандмань	3603	571	15.85	1029	28.56	905	25.12	2251	62.48
13.Борнуур	4825	736	15.25	1389	28.79	1248	25.87	3081	63.85
14.Бүрэн	3029	524	17.30	955	31.53	782	25.82	2033	67.12
15.Дэлгэрхаан	1339	228	17.03	425	31.74	302	22.55	874	65.27
16.Жаргалант	6306	1113	17.65	1953	30.97	1558	24.71	4107	65.13
17.Заамар	5133	946	18.43	1658	32.30	1221	23.79	3420	66.63
18.Лүн	2586	418	16.16	755	29.20	661	25.56	1645	63.61
19.Мөнгөнморьт	2065	326	15.79	599	29.01	476	23.05	1283	62.13
20.Өндөрширээт	1844	310	16.81	569	30.86	461	25.00	1232	66.81
21.Сүмбэр	1819	304	16.71	564	31.01	455	25.01	1182	64.98
22.Сэргэлэн	1846	298	16.14	502	27.19	434	23.51	1147	62.13
23.Угтаал	2583	440	17.03	785	30.39	633	24.51	1658	64.19
24.Цээл	2509	422	16.82	735	29.29	675	26.90	1643	65.48
25.Эрдэнэ	3762	635	16.88	1131	30.06	926	24.61	2402	63.85
26.Эрдэнэсант	4420	680	15.38	1259	28.48	1220	27.60	2825	63.91
27.Зуунмод	15273	2283	14.95	3938	25.78	4099	26.84	9521	62.34
<b>Аймгийн дүн</b>	<b>87410</b>	<b>14160</b>	<b>16.20</b>	<b>25355</b>	<b>29.01</b>	<b>22019</b>	<b>25.19</b>	<b>55727</b>	<b>63.75</b>
<b>Б ү с-</b> Төвийн бүс	23868	3543	<b>14.84</b>	6301	<b>26.40</b>	6190	25.93	14938	<b>62.59</b>
<b>ү ү д-</b> Хойт бүс	26703	4439	<b>16.62</b>	7966	<b>29.83</b>	6638	24.86	16963	<b>63.52</b>
<b>и й н</b> Баруун бүс	24847	4223	<b>17.00</b>	7582	<b>30.51</b>	6300	25.36	16270	<b>65.48</b>
<b>д ү н</b> Зүүн бүс	11992	1955	<b>16.30</b>	3506	<b>29.24</b>	2891	24.11	7556	<b>63.01</b>
2011 оны эцэст	88277	13508	15.30	25455	28.84	23148	26.22	57056	64.63
2010 оны эцэст	87909	13027	14.82	25308	28.79	27057	30.78	57216	65.09
2009 оны эцэст	87210	12353	14.16	25025	28.70	48905	56.08	57251	65.65

Сумдын нийт хүн амын насны ерөнхий бүтэц, хүн ам зүйн ачаалал .

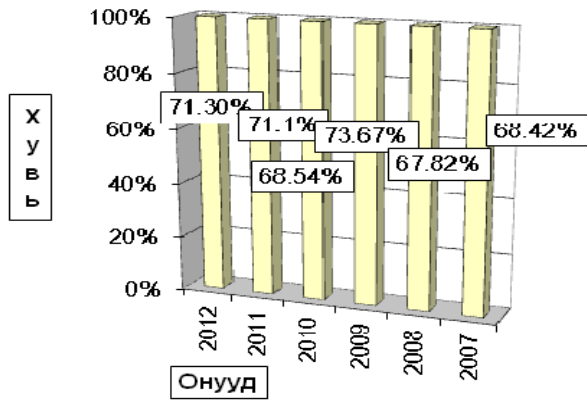
	Нийт хүн ам	0 -14 насны		15 - 64 насны		65-с дээш насны		Хүн ам зүйн ачаалал (хувь)
		тоо	хувийн жин	тоо	хувийн жин	тоо	хувийн жин	
1.Алтанбулаг	2996	743	24.80	2102	70.16	161	5.37	43.01
2.Аргалант	1577	413	26.19	1094	69.37	59	3.74	43.14
3.Архуст	1236	337	27.27	842	68.12	59	4.77	47.03
4.Батсүмбэр	6789	1989	29.30	4407	64.91	376	5.54	53.66
5.Баян	2002	575	28.72	1349	67.38	100	5.00	50.04
6.Баяндэлгэр	1321	333	25.21	942	71.31	70	5.30	42.78
7.Баянжаргалан	1531	421	27.50	1075	70.22	62	4.05	44.93
8.Баянөнжүүл	2088	573	27.44	1385	66.33	73	3.50	46.64
9.Баянхангай	1406	412	29.30	942	67.00	50	3.56	49.04
10.Баянцагаан	1801	426	23.65	1200	66.63	86	4.78	42.67
11.Баянцогт	1820	464	25.49	1242	68.24	106	5.82	45.89
12.Баянчандмань	3783	982	25.96	2444	64.60	177	4.68	47.42
13.Борнуур	4854	1298	26.74	3292	67.82	235	4.84	46.57
14.Бүрэн	3012	895	29.71	1987	65.97	147	4.88	52.44
15.Дэлгэрхаан	1663	391	23.51	878	52.80	70	4.21	52.51
16.Жаргалант	6296	1853	29.43	4201	66.72	252	4.00	50.11
17.Заамар	5280	1583	29.98	3417	64.72	133	2.52	50.22
18.Лүн	2609	705	27.02	1768	67.77	113	4.33	46.27
19.Мөнгөнморьт	2065	568	27.51	1417	68.62	80	3.87	45.73
20.Өндөрширээт	1833	536	29.24	1247	68.03	61	3.33	47.87
21.Сүмбэр	1740	520	29.89	1231	70.75	68	3.91	47.77
22.Сэргэлэн	2016	474	23.51	1279	63.44	93	4.61	44.33
23.Угтаал	2527	756	29.92	1704	67.43	123	4.87	51.58
24.Цээл	2508	689	27.47	1732	69.06	88	3.51	44.86
25.Эрдэнэ	3736	1062	28.43	2506	67.08	194	5.19	50.12
26.Эрдэнэсант	4511	1172	25.98	3060	67.83	188	4.17	44.44
27.Зуунмод	15277	3741	24.49	10715	70.14	817	5.35	42.54
<b>Аймгийн дүн</b>	<b>87410</b>	<b>23911</b>	<b>27.35</b>	<b>59458</b>	<b>68.02</b>	<b>4041</b>	<b>4.62</b>	<b>47.01</b>
<b>Б ү с-</b> Төвийн бүс	24178	5957	24.64	16681	68.99	1230	5.09	43.08
<b>ү ү д-</b> Хойт бүс	26859	7519	27.99	17911	66.69	1273	4.74	49.09
<b>и й н</b> Баруун бүс	25349	7139	28.16	16735	66.02	973	3.84	48.47
<b>д ү н</b> Зүүн бүс	11891	3296	27.72	8131	68.38	565	4.75	47.48
2011 оны эцэст	88277	23850	27.02	60324	68.33	4103	4.65	46.34
2010 оны эцэст	87909	23579	26.82	60194	68.47	4136	4.70	46.04
2009 оны эцэст	87210	23271	26.68	59776	68.54	4163	4.77	45.89

Сумдын нийт хүн амд өндөр настангуудын эзлэх хувь, өндөр настнуудын насны бүтцийг үзүүлбэл:

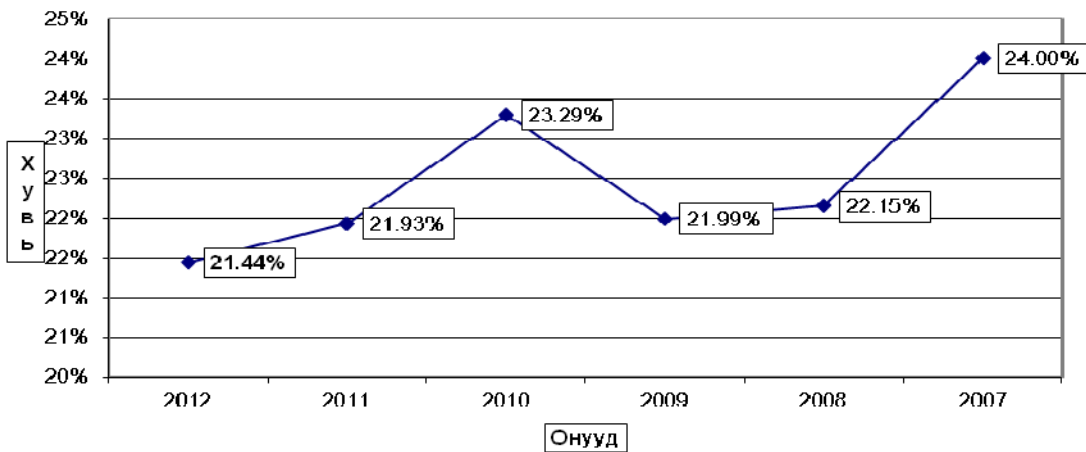
	Өндөр настан бүгд		Ү ү н э э с						Аймгийн дүнд эзлэх хувийн жин		
	тоо	нийт хүнд %	69 хүртэл насны		70 - 79 насны		80-89 насны			90-99,100 насны	
			тоо	Ө.нас-д эзлэх хувь	тоо	Ө.нас-д эзлэх хувь	тоо	Ө.нас-д эзлэх хувь		тоо	Ө.нас-д эзлэх хувь
1.Алтанбулаг	338	9.5	228	67.46	83	24.56	25	7.40	2	0.59	3.61
2.Аргалант	182	7.3	141	77.47	31	17.03	9	4.95	1	0.55	1.94
3.Архуст	130	10.9	91	70.00	33	25.38	5	3.85	1	0.77	1.39
4.Батсүмбэр	829	7.6	593	71.53	172	20.75	58	7.00	6	0.72	8.86
5.Баян	211	10.5	137	64.93	58	27.49	12	5.69	4	1.90	2.25
6.Баяндэлгэр	165	9.4	119	72.12	36	21.82	8	4.85	2	1.21	1.76
7.Баянжаргалан	159	12.2	111	69.81	30	18.87	15	9.43	3	1.89	1.70
8.Баян-Өнжүүл	196	12.1	138	70.41	39	19.90	16	8.16	3	1.53	2.09
9.Баянхангай	132	11.8	102	77.27	24	18.18	4	3.03	2	1.52	1.41
10.Баянцагаан	210	9.2	145	69.05	45	21.43	17	8.10	3	1.43	2.24
11.Баянцогт	245	8.5	176	71.84	53	21.63	15	6.12	1	0.41	2.62
12.Баянчандмань	412	9.3	290	70.39	99	24.03	22	5.34	1	0.24	4.40
13.Борнуур	518	10.9	366	70.66	121	23.36	25	4.83	6	1.16	5.53
14.Бүрэн	302	10.2	202	66.89	72	23.84	24	7.95	4	1.32	3.23
15.Дэлгэрхаан	135	11.4	79	58.52	42	31.11	10	7.41	4	2.96	1.44
16.Жаргалант	596	10.9	425	71.31	138	23.15	28	4.70	5	0.84	6.37
17.Заамар	378	17.5	301	79.63	56	14.81	18	4.76	3	0.79	4.04
18.Лүн	286	9.5	210	73.43	59	20.63	13	4.55	4	1.40	3.06
19.Мөнгөнморьт	209	11.0	151	72.25	37	17.70	18	8.61	3	1.44	2.23
20.Өндөрширээт	173	10.3	139	80.35	25	14.45	9	5.20			1.85
21.Сүмбэр	167	12.3	123	73.65	34	20.36	9	5.39	1	0.60	1.78
22.Сэргэлэн	222	10.1	154	69.37	51	22.97	15	6.76	2	0.90	2.37
23.Угтаал	271	9.6	193	71.22	64	23.62	13	4.80	1	0.37	2.90
24.Цээл	243	12.0	187	76.95	42	17.28	12	4.94	2	0.82	2.60
25.Эрдэнэ	442	8.8	337	76.24	79	17.87	23	5.20	3	0.68	4.72
26.Эрдэнэсант	450	10.3	323	71.78	94	20.89	26	5.78	7	1.56	4.81
27.Зуунмод	1758	9.4	1212	68.94	390	22.18	133	7.57	23	1.31	18.78
<b>Аймгийн дүн</b>	<b>9359</b>	<b>10.0</b>	<b>6673</b>	<b>71.30</b>	<b>2007</b>	<b>21.44</b>	<b>582</b>	<b>6.22</b>	<b>97</b>	<b>1.04</b>	<b>100.0</b>
<b>Б ү с-</b> Төвийн бүс	2724	9.6	1877	68.91	608	22.32	206	7.56	33	1.21	29.11
<b>ү ү д-</b> Хойт бүс	2949	9.2	2114	71.69	648	21.97	166	5.63	21	0.71	31.51
<b>и й н</b> Баруун бүс	2370	11.5	1736	73.25	478	20.17	129	5.44	27	1.14	25.32
<b>д ү н</b> Зүүн бүс	1316	10.1	946	71.88	273	20.74	81	6.16	16	1.22	14.06
2011 оны эцэст	9150	10.0	6506	71.10	2007	21.93	541	5.91	96	1.05	100.00
2010 оны эцэст	8876	10.0	6240	70.30	2016	22.71	530	5.97	90	1.01	100.00
2009 оны эцэст	8667	10.0	6145	70.90	1906	21.99	526	6.07	90	1.04	



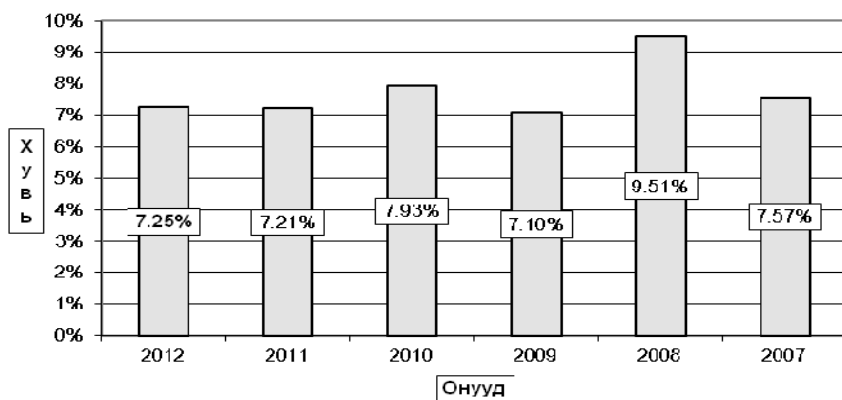
**Нийтөндөр настнуудад 70 хүртэл насны ахмадуудын эзлэх хувийн жин.**



**70-79 насны ахмадуудын хувийн жин.**



**80-аас дээш настангуудын хувийн жин**



Нийт өндөр настанд эмэгтэй өндөр настануудын эзлэх хувь,  
насны бүтцийг нь үзүүлбэл:

	Өндөр настан		Ү ү н э э с							
	Эмэгтэй бүгд		69 хүртэл насны		70 - 79 насны		80 -89 насны		90-99,100 насны	
	тоо	нийт ө.н хүнд %	тоо	Ө.нас-д эзлэх хувь	тоо	Ө.нас-д эзлэх хувь	тоо	Ө.нас-д эзлэх хувь	тоо	Ө.нас-д эзлэх хувь
1.Алтанбулаг	175	59.1	113	64.57	45	25.71	15	8.57	2	1.14
2.Аргалант	85	59.7	63	74.12	15	17.65	6	7.06	1	1.18
3.Архуст	63	62.1	49	77.78	11	17.46	3	4.76	0	0.00
4.Батсүмбэр	423	56.0	304	71.87	78	18.44	36	8.51	5	1.18
5.Баян	114	60.1	69	60.53	35	30.70	7	6.14	3	2.63
6.Баяндэлгэр	78	53.0	59	75.64	13	16.67	4	5.13	2	2.56
7.Баянжаргалан	81	58.9	55	67.90	15	18.52	10	12.35	1	1.23
8.Баянөнжүүл	91	63.4	61	67.03	20	21.98	7	7.69	3	3.30
9.Баянхангай	71	61.4	51	71.83	15	21.13	4	5.63	1	1.41
10.Баянцагаан	128	61.8	82	64.06	31	24.22	12	9.38	3	2.34
11.Баянцогт	119	55.1	81	68.07	25	21.01	12	10.08	1	0.84
12.Баянчандмань	207	62.5	140	67.63	51	24.64	16	7.73	0	0.00
13.Борнуур	296	62.3	199	67.23	76	25.68	15	5.07	6	2.03
14.Бүрэн	171	61.5	109	63.74	44	25.73	15	8.77	3	1.75
15.Дэлгэрхаан	69	56.4	49	71.01	13	18.84	5	7.25	2	2.90
16.Жаргалант	319	60.3	223	69.91	74	23.20	18	5.64	4	1.25
17.Заамар	199	63.0	159	79.90	27	13.57	10	5.03	3	1.51
18.Лун	140	60.8	107	76.43	24	17.14	7	5.00	2	1.43
19.Мөнгөнморьт	100	65.6	65	65.00	21	21.00	11	11.00	3	3.00
20.Өндөрширээт	83	54.2	65	78.31	12	14.46	6	7.23	0	0.00
21.Сүмбэр	92	65.3	64	69.57	20	21.74	7	7.61	1	1.09
22.Сэргэлэн	114	58.2	78	68.42	27	23.68	7	6.14	2	1.75
23.Угтаал	133	61.6	91	68.42	35	26.32	6	4.51	1	0.75
24.Цээл	121	68.9	83	68.60	27	22.31	9	7.44	2	1.65
25.Эрдэнэ	238	60.8	180	75.63	39	16.39	17	7.14	2	0.84
26.Эрдэнэсант	245	61.5	167	68.16	54	22.04	18	7.35	6	2.45
27.Зуунмод	1000	61.6	666	66.60	233	23.30	85	8.50	16	1.60
<b>Аймгийн дүн</b>	<b>4955</b>	<b>60.6</b>	<b>3432</b>	<b>69.26</b>	<b>1080</b>	<b>21.80</b>	<b>368</b>	<b>7.43</b>	<b>75</b>	<b>1.51</b>
Бүс- Төвийн бүс	1508	61.2	1000	66.31	356	23.61	126	8.36	26	1.72
үүд- Хойт бүс	1541	59.4	1074	69.70	339	22.00	110	7.14	18	1.17
ийн Баруун бүс	1232	61.2	881	71.51	251	20.37	80	6.49	20	1.62
дүн Зүүн бүс	674	60.5	477	70.77	134	19.88	52	7.72	11	1.63
2011 оны эцэст	4831	60.6	3348	69.30	1088	22.52	328	6.79	67	1.39
2010 оны эцэст	4688	60.6	3213	68.54	1092	23.29	322	6.87	61	1.30
2009 оны эцэст	4578	60.6	3158	68.98	1026	22.41	329	7.19	65	1.42

### Хүн амын тоо сумдын багаар

Сумдын нэр	Багийн нэр	Багийн дугаар	Өрхийн тоо	Хүний тоо
1.Алтанбулаг	Сумт Төвийн баг	1	307	928
	Асгат	2	234	788
	Алтан овоо	3	214	734
	Замт	4	174	556
	<b>Сумын дүн</b>		<b>929</b>	<b>3006</b>
2.Аргалант	Аргалын уул Төв	1	257	825
	Хөшөөт	2	265	741
	<b>Сумын дүн</b>		<b>522</b>	<b>1566</b>
3.Архуст	Ноёншанд	1	178	571
	Нарст Төвийн	2	211	667
	<b>Сумын дүн</b>		<b>389</b>	<b>1238</b>
4.Батсүмбэр	Мандал (Төвийн)	1	729	2671
	Цогтөндөр	2	457	1569
	Баянгол	3	426	1404
	Үдлэг	4	337	1128
	<b>Сумын дүн</b>		<b>1949</b>	<b>6772</b>
5.Баян	Цант	1	119	370
	Өгөөмөр	2	124	373
	Цавчир	3	406	1281
	<b>Сумын дүн</b>		<b>649</b>	<b>2024</b>
6.Баяндэлгэр	Байдлаг	1	263	692
	Галуут	2	253	653
	<b>Сумын дүн</b>		<b>516</b>	<b>1345</b>
7.Баянжаргалан	Жаргалант Төв-хөдөө	1	164	562
	Улаанухаа Төв-хөдөө	2	161	512
	Эрдэнэ Төв-хөдөө	3	149	484
	<b>Сумын дүн</b>		<b>474</b>	<b>1558</b>
8.Баяннөнжүүл	Бараат Төв-хөдөө	1	196	663
	Цээл Төв-хөдөө	2	249	863
	Бүрд Төв-хөдөө	3	158	505
	<b>Сумын дүн</b>		<b>603</b>	<b>2031</b>
9.Баянхангай	Найрамдал Төв-хөдөө	1	256	774
	Хөшөөт Төв-хөдөө	2	205	630
	<b>Сумын дүн</b>		<b>461</b>	<b>1404</b>
10.Баянцагаан	Өлзийт	1	133	393
	Баянайраг	2	110	313
	Гурвантүрүү	3	102	308
	Алтат	4	107	313
	Зогсоол Төвийн	5	124	385
	<b>Сумын дүн</b>		<b>576</b>	<b>1712</b>
11.Баянцогт	Гуна	1	166	406
	Сарлаг	2	194	596
	Даргиат Төвийн	3	262	810
	<b>Сумын дүн</b>		<b>622</b>	<b>1812</b>

**Хүн амын тоо сумдын багаар**

Сумдын нэр	Багийн нэр	Багийн дугаар	Өрхийн тоо	Хүний тоо
12.Баянчандмань	Чандмань	1	357	1233
	Замт	2	459	1503
	Эрдэнэ	3	315	867
	<b>Сумын дүн</b>		<b>1131</b>	<b>3603</b>
13.Борнуур	Өгөөмөр	1	437	1549
	Мандал	2	309	1066
	Бичигт	3	377	1230
	Нарт	4	301	980
	<b>Сумын дүн</b>		<b>1424</b>	<b>4825</b>
14.Бүрэн	Төхөм Төвийн	1	173	581
	Баянцогт	2	207	777
	Монгол	3	176	641
	Эрдэнэхангай	4	175	646
	Булангаа	5	108	384
	<b>Сумын дүн</b>		<b>839</b>	<b>3029</b>
15.Дэлгэрхаан	Тарган	1	111	324
	Дуут-Хуримт	2	183	537
	Давст	3	133	478
	<b>Сумын дүн</b>		<b>427</b>	<b>1339</b>
16.Жаргалант	Буурал	1	638	2217
	Өгөөмөр	2	685	2260
	Баянбулаг	3	317	1093
	Загдал	4	227	736
	<b>Сумын дүн</b>		<b>1867</b>	<b>6306</b>
17.Заамар	Тосон	1	185	566
	Төмстэй	2	214	751
	Хайлааст	3	706	2337
	Төвийн	4	439	1479
	<b>Сумын дүн</b>		<b>1544</b>	<b>5133</b>
18.Лүн	Цагаануул	1	206	656
	Өгөөмөр	2	274	949
	Төв	3	306	981
	<b>Сумын дүн</b>		<b>786</b>	<b>2586</b>
19.Мөнгөнморьт	Жаргалант	1	263	762
	Байдлиг	2	180	409
	Булаг Төв	3	303	894
	<b>Сумын дүн</b>		<b>746</b>	<b>2065</b>
20.Өндөрширээт	Баянтуул	1	205	629
	Хайрхан	2	129	415
	Уянга	3	145	468
	Сант Төвийн	4	117	332
	<b>Сумын дүн</b>		<b>596</b>	<b>1844</b>
21.Сүмбэр	Сүмбэр	1	278	948
	Жавхлант	2	256	871
	<b>Сумын дүн</b>		<b>534</b>	<b>1819</b>

**Хүн амын тоо сумдын багаар**

Сумдын нэр	Багийн нэр	Багийн дугаар	Өрхийн тоо	Хүний тоо
22.Сэргэлэн	Баянбүрд	1	139	372
	Хайрхан	2	131	357
	Хөшиг	3	119	333
	Эрдэнэуул төвийн	4	180	474
	Авдар	5	102	310
	<b>Сумын дүн</b>			<b>671</b>
23.Угтаал	Талын уул	1	156	590
	Харчулуут	2	137	497
	Асгат Төвийн	3	393	1496
	<b>Сумын дүн</b>		<b>686</b>	<b>2583</b>
24.Цээл	Оргил	1	145	531
	Талынхайрхан	2	141	474
	Майхан	3	155	533
	Сүүлбуга	4	120	432
	Хүүлээхан	5	166	539
	<b>Сумын дүн</b>		<b>727</b>	<b>2509</b>
25.Эрдэнэ	Өгөөмөр	1	203	509
	Чулуут	2	218	759
	Баянтуул	3	174	466
	Хушинга	4	179	563
	Тамган / төвийн/	5	515	1465
<b>Сумын дүн</b>		<b>1289</b>	<b>3762</b>	
26.Эрдэнэсант	Баянуул	1	188	662
	Баргаилт	2	168	632
	Буянт	3	205	673
	Угалзат	4	302	1078
	Улаанхудаг Төв	5	415	1375
<b>Сумын дүн</b>		<b>1278</b>	<b>4420</b>	
27.Зуунмод	Номт	1	1309	4141
	Ланс	2	747	2643
	Баянхошуу	3	476	1520
	Зүүндэлгэр	4	297	1003
	Нацагдорж	5	758	2886
	Баруунзуунмод	6	957	3080
<b>Сумын дүн</b>		<b>4544</b>	<b>15273</b>	
<b>Аймгийн дүн</b>		<b>97</b>	<b>26779</b>	<b>87410</b>

Бүтэн өнчин хүүхдүүд болон Хүнд  
нөхцөлд байгаа хүүхдийн тоо.

	Бүгд	Ү ү н э э с				Байгал- ийн гам- шигт өрт- сөн хүүхэд	Зам тээв- рийн болон ахуйн осолд өртсөн хүүхэд	Халдварт өвчин,тахалд нэрвэгдсэн хүүхэд	Бусад осолд өртсөн хүүхэд	Аймгийн дүнд эз- лэх хув- ийн жин
		0 - 6 насны	7 - 9 насны	10 -15 насны	16 - 18 насны					
1.Алтанбулаг	4			3	1				3.25	
2.Аргалант	7		2	3	2				5.69	
3.Архуст	1			1					0.81	
4.Батсүмбэр	15	2		8	5				12.20	
5.Баян	1			1					0.81	
6.Баяндэлгэр										
7.Баянжаргалан										
8.Баянөнжүүл	5			3	2				4.07	
9.Баянхангай	1				1				0.81	
10.Баянцагаан	2			1	1				1.63	
11.Баянцогт	2	1			1				1.63	
12.Баянчандмань	9		2	4	3				7.32	
13.Борнуур	6	2	1	2	1				4.88	
14.Бүрэн						2				
15.Дэлгэрхаан	2			2					1.63	
16.Жаргалант	5			4	1				4.07	
17.Заамар	6	1		5					4.88	
18.Лүн	4			2	2				3.25	
19.Мөнгөнморьт	6	1		2	3				4.88	
20.Өндөрширээт	5		1	1	3				4.07	
21.Сүмбэр										
22.Сэргэлэн	3			2	1				2.44	
23.Угтаал	2			1	1				1.63	
24.Цээл	2			2					1.63	
25.Эрдэнэ	7			5	2				5.69	
26.Эрдэнэсант	4			1	3				3.25	
27.Зуунмод	24	1	6	10	7				19.51	
<b>Аймгийн дүн</b>	<b>123</b>	<b>8</b>	<b>12</b>	<b>63</b>	<b>40</b>	<b>2</b>			<b>100.0</b>	
<b>Б ү с-Төвийн бүс</b>	<b>38</b>	<b>2</b>	<b>6</b>	<b>18</b>	<b>12</b>				<b>30.89</b>	
<b>ү ү д- Хойт бүс</b>	<b>44</b>	<b>5</b>	<b>5</b>	<b>21</b>	<b>13</b>				<b>35.77</b>	
<b>и й н Баруун бүс</b>	<b>26</b>	<b>1</b>	<b>1</b>	<b>14</b>	<b>10</b>	<b>2</b>			<b>21.14</b>	
<b>д ү н Зүүн бүс</b>	<b>15</b>	<b>1</b>		<b>9</b>	<b>5</b>				<b>12.20</b>	
2011 оны эцэст	127	6	8	70	43		2	1		
2010 оны эцэст	143	9	17	73	44		2			
2009 оны эцэст	141	7	23	68	43					

Бүтэн өнчин хүүхдүүд насны бүлэг, хүйсээр

	Бүтэн өнчин эрэгтэй хүүхэд	Ү ү н э э с				Бүтэн өнчин эмэгтэй хүүхэд	Ү ү н э э с			
		0 - 6 насны	7 - 9 насны	10 - 15 насны	16 - 18 насны		0 - 6 насны	7 - 9 насны	10 - 15 насны	16 - 18 насны
1.Алтанбулаг	1				1	3			3	
2.Аргалант	5		1	2	2	2		1	1	
3.Архуст						1			1	
4.Батсүмбэр	11	2		6	3	4			2	2
5.Баян	1			1						
6.Баяндэлгэр										
7.Баянжаргалан										
8.Баян-Өнжүүл	2			2		3			1	2
9.Баянхангай	1				1					
10.Баянцагаан	1			1		1				1
11.Баянцогт						2	1			1
12.Баянчандмань	5		1	2	2	4		1	2	1
13.Борнуур	3	1	1	1		3	1		1	1
14.Бүрэн										
15.Дэлгэрхаан	1			1		1			1	
16.Жаргалант	3			2	1	2			2	
17.Заамар	4			4		3	1		1	
18.Лүн	1				1	3			2	
19.Мөнгөнморьт	5	1		2	2	1				1
20.Өндөрширээт	3		1	1	1	2				2
21.Сүмбэр										
22.Сэргэлэн	2			1	1	1			1	
23.Угтаал						2			1	1
24.Цээл	2			2						
25.Эрдэнэ	3			2	1	4			3	1
26.Эрдэнэсант	4			1	3					
27.Зуунмод	11		1	6	4	13	1	5	4	3
<b>Аймгийн дүн</b>	<b>69</b>	<b>4</b>	<b>5</b>	<b>37</b>	<b>23</b>	<b>54</b>	<b>4</b>	<b>7</b>	<b>26</b>	<b>17</b>
<b>Б ү с-Төвийн бүс</b>	<b>17</b>		1	10	6	21	1	5	9	6
<b>ү ү д- Хойт бүс</b>	<b>27</b>	3	3	13	8	17	2	2	8	5
<b>и й н Баруун бүс</b>	<b>16</b>		1	9	6	11	1		5	5
<b>д ү н Зүүн бүс</b>	<b>9</b>	1		5	3	6			4	1
2011 оны эцэст	65	4	6	33	22	62	2	2	37	21
2010 оны эцэст	71	4	6	36	25	72	5	11	37	19
2009 оны эцэст	69	4	9	33	23	72	3	14	35	20

Хагас өнчин хүүхдийн тоог сумдаар үзүүлбэл:

	Хагас өнчин хүүхдийн тоо	Ү ү н э э с				Аймгийн дүнд эзлэх хувийн жин
		0 - 6 насны	7 - 9 насны	10 - 15 насны	16 - 18 насны	
1.Алтанбулаг	52	6	5	19	22	4,99
2.Аргалант	20	8	2	7	3	1,92
3.Архуст	35	5	5	17	8	3,36
4.Батсүмбэр	105	11	13	43	38	10,08
5.Баян	20	4	5	9	2	1,92
6.Баяндэлгэр	16	3	5	6	2	1,54
7.Баянжаргалан	15	5	5	4	1	1,44
8.Баянөнжүүл	14	4	4	6	4	1,34
9.Баянхангай	25	3	4	9	9	2,40
10.Баянцагаан	9	3	2	2	2	0,86
11.Баянцогт	23	3	4	6	10	2,21
12.Баянчандмань	18	1	4	5	8	1,73
13.Борнуур	82	8	16	45	13	7,87
14.Бүрэн	33	5	2	14	12	3,17
15.Дэлгэрхаан	43	5	5	15	18	4,13
16.Жаргалант	76	12	17	32	15	7,29
17.Заамар	47	3	8	23	13	4,51
18.Лүн	41	7	8	15	11	3,93
19.Мөнгөнморьт	20	1	3	9	7	1,92
20.Өндөрширээт	15	2		9	4	1,44
21.Сүмбэр	24	2	3	13	6	2,30
22.Сэргэлэн	21	4	3	10	4	2,02
23.Угтаал	29	1	4	19	5	2,78
24.Цээл	33	5	6	14	8	3,17
25.Эрдэнэ	47	3	6	27	11	4,51
26.Эрдэнэсант	25	1	3	14	7	2,40
27.Зуунмод	154	17	20	85	32	14,78
<b>Аймгийн дүн</b>	<b>1042</b>	<b>128</b>	<b>162</b>	<b>477</b>	<b>275</b>	<b>100,0</b>
<b>Б ү с-</b> Төвийн бүс	250	30	34	122	64	23,99
<b>ү ү д-</b> Хойт бүс	348	45	59	518	302	33,40
<b>и й н</b> Баруун бүс	291	32	40	160	90	27,93
<b>д ү н</b> Зүүн бүс	153	21	29	639	374	14,68
2011 оны эцэст	1063	132	142	501	288	
2010 оны эцэст	1255	166	210	532	347	
2009 оны эцэст	1311	151	190	592	378	

Хагас өнчин Эрэгтэй хүүхдийн тоог сумдаар үзүүлбэл:

	Хагас өнчин хүүхдийн тоо	Ү ү н э э с				Аймгийн дүнд эзлэх хувийн жин
		0 - 6 насны	7 - 9 насны	10 - 15 насны	16 - 18 насны	
1.Алтанбулаг	32	3	4	13	12	6,29
2.Аргалант	12	5	2	4	1	2,36
3.Архуст	15	2	2	8	3	2,95
4.Батсүмбэр	45	2	6	16	21	8,84
5.Баян	11	2	3	5	1	2,16
6.Баяндэлгэр	6		2	4		1,18
7.Баянжаргалан	5		2	2	1	0,98
8.Баянөнжүүл	8		2	3	3	1,57
9.Баянхангай	17	1	4	7	5	3,34
10.Баянцагаан	4	1	1	1	1	0,79
11.Баянцогт	11	1	1	2	7	2,16
12.Баянчандмань	7		2	1	4	1,38
13.Борнуур	38	5	6	22	5	7,47
14.Бүрэн	16	3	1	6	6	3,14
15.Дэлгэрхаан	18	2	3	6	7	3,54
16.Жаргалант	30	7	5	10	8	5,89
17.Заамар	23	2	5	11	5	4,52
18.Лүн	22	4	2	10	6	4,32
19.Мөнгөнморьт	6			4	2	1,18
20.Өндөрширээт	9			5	4	1,77
21.Сүмбэр	10		2	7	1	1,96
22.Сэргэлэн	10	2	1	5	2	1,96
23.Угтаал	18		2	12	4	3,54
24.Цээл	19	2	5	9	3	3,73
25.Эрдэнэ	21	2	3	11	5	4,13
26.Эрдэнэсант	15		2	12	1	2,95
27.Зуунмод	81	12	9	40	20	15,91
<b>Аймгийн дүн</b>	<b>509</b>	<b>58</b>	<b>77</b>	<b>236</b>	<b>138</b>	<b>100,0</b>
<b>Б ү с-</b> Төвийн бүс	135	18	17	62	38	26,52
<b>ү ү д-</b> Хойт бүс	153	20	24	62	47	30,06
<b>и й н</b> Баруун бүс	157	14	24	78	41	30,84
<b>д ү н</b> Зүүн бүс	64	6	12	34	12	12,57
2011 оны эцэст	527	66	78	230	153	
2010 оны эцэст	629	73	109	270	177	
2009 оны эцэст	665	83	94	293	195	

Хагас өнчин эмэгтэй хүүхдийн тоог сумдаар үзүүлбэл:

	Хагас өнчин хүүхдийн тоо	Ү ү н э э с				Аймгийн дүнд эзлэх хувийн жин
		0 - 6 насны	7 - 9 насны	10 - 15 насны	16 - 18 насны	
1.Алтанбулаг	20	3	1	6	10	3.75
2.Аргалант	8	3		3	2	1.50
3.Архуст	20	3	3	9	5	3.75
4.Батсүмбэр	60	9	7	27	17	11.26
5.Баян	9	2	2	4	1	1.69
6.Баяндэлгэр	10	3	3	2	2	1.88
7.Баянжаргалан	10	5	3	2		1.88
8.Баян-Өнжүүл	6		2	3	1	1.13
9.Баянхангай	8	2		2	4	1.50
10.Баянцагаан	5	2	1	1	1	0.94
11.Баянцогт	12	2	3	4	3	2.25
12.Баянчандмань	11	1	2	4	4	2.06
13.Борнуур	44	3	10	23	8	8.26
14.Бүрэн	17	2	1	8	6	3.19
15.Дэлгэрхаан	25	3	2	9	11	4.69
16.Жаргалант	46	5	12	22	7	8.63
17.Заамар	24	1	3	12	8	4.50
18.Лүн	19	3	6	5	5	3.56
19.Мөнгөнморьт	14	1	3	5	5	2.63
20.Өндөрширээт	6	2		4		1.13
21.Сүмбэр	14	2	1	6	5	2.63
22.Сэргэлэн	11	2	2	5	2	2.06
23.Угтаал	11	1	2	7	1	2.06
24.Цээл	14	3	1	5	5	2.63
25.Эрдэнэ	26	1	3	16	6	4.88
26.Эрдэнэсант	10	1	1	2	6	1.88
27.Зуунмод	73	5	11	45	12	13.70
<b>Аймгийн дүн</b>	<b>533</b>	<b>70</b>	<b>85</b>	<b>241</b>	<b>137</b>	<b>100.0</b>
<b>Б ү с-</b> Төвийн бүс	115	12	17	60	26	21.58
<b>ү ү д-</b> Хойт бүс	195	25	35	89	46	36.59
<b>ий н</b> Баруун бүс	134	18	16	54	46	25.14
<b>д ү н</b> Зүүн бүс	89	15	17	38	19	16.70
2011 оны эцэст	536	66	64	271	135	
2010 оны эцэст	626	93	101	262	170	
2009 оны эцэст	646	68	96	299	183	

Гэр бүлгүй (16 хүртэл насны) хүүхэдтэй Эх, Эцгийн тоог сумдаар үзүүлбэл:

	Хүүхэдтэй гэр бүлгүй эхчүүдийн тоо	Ү ү н э э с			Хүүхэдтэй гэр бүлгүй эцгийн тоо	Ү ү н э э с			Аймгийн дүнд эзлэх хувийн жин
		3 хүртэл насны	3 - 5 насны	6 ба дээш насны		3 хүртэл насны	3 - 5 насны	6 ба дээш насны	
1.Алтанбулаг	11	7	2	2	5	1	2	2	0.88
2.Аргалант	7	4	3		1	1			0.56
3.Архуст	34	30	4			5	4		2.71
4.Батсүмбэр	74	63	11		8	7		1	5.90
5.Баян	33	24	6	3		1			2.63
6.Баяндэлгэр	16	16			2	2			1.27
7.Баянжаргалан	28	23	5						2.23
8.Баянжүүл	15	11	4		9	6	3		1.20
9.Баянхангай	33	30	3		3	3			2.63
10.Баянцагаан	17	17			7	7			1.35
11.Баянцогт	24	19	5		4	4			1.91
12.Баянчандмань	64	41	22	1	6	4	2		5.10
13.Борнуур	64	41	6	17	5	5			5.10
14.Бүрэн	20	11	2	7	4	3		1	1.59
15.Дэлгэрхаан	19	14	5		1	1			1.51
16.Жаргалант	129	89	21	19	11	8		2	10.28
17.Заамар	39	37	2		44	33	11		3.11
18.Лүн	34	30	3	1	7	5	1	1	2.71
19.Мөнгөнморьт	48	19	10	19	9	4	2	3	3.82
20.Өндөрширээт	9	9			1	1			0.72
21.Сүмбэр	22	20	1	1					1.75
22.Сэргэлэн	29	25	4		6	5	1		2.31
23.Угтаал	7	6		1					0.56
24.Цээл	46	25	4	17	5	5			3.67
25.Эрдэнэ	86	74	5	7	39	16	23		6.85
26.Эрдэнэсант	57	44	12	1	13	12	1		4.54
27.Зуунмод	290	207	78	5	31	22	7	2	23.11
<b>Аймгийн дүн</b>	<b>1255</b>	<b>936</b>	<b>218</b>	<b>101</b>	<b>231</b>	<b>161</b>	<b>58</b>	<b>12</b>	<b>100.0</b>
<b>Б ү с-</b> Төвийн бүс	362	267	88	7	58	41	13	4	28.84
<b>ү ү д-</b> Хойт бүс	384	277	69	38	35	29	3	3	30.60
<b>ий н</b> Баруун бүс	264	206	31	27	78	63	13	2	21.04
<b>д ү н</b> Зүүн бүс	245	186	30	29	50	28	29	3	19.52
2011 оны эцэст	1174	798	250	126	156	95	33	28	
2010 оны эцэст	1244	852	276	116	222	164	39	19	
2009 оны эцэст	1186	849	239	98	222	140	72	10	



Өрх толгойлсон гэр бүлгүй хүн ам бүлийн тоогоор, олон ам бүлтэй өрхүүдийн тоог сумдаар үзүүлбэл:

	Өрх толгойлсон гэр бүлгүй хүний тоо	Ү ү н э э с: Ам бүлийн тоогоор			8-с дээш ам бүлтэй өрхийн тоо	16 хүртэл настай 4 өөс дээш хүүхэдтэй өрх	Аймгийн дүнд эзлэх хувийн жин
		3 хүртэл	3-5	6 ба дээш			
1.Алтанбулаг	153	107	43	3	4	15	3.96
2.Аргалант	77	63	12	2	3	9	1.99
3.Архуст	88	67	17	4	1	8	2.28
4.Батсүмбэр	155	117	24	14	19	64	4.01
5.Баян	117	60	42	15	1	9	3.03
6.Баяндэлгэр	38	20	17	1	2	10	0.98
7.Баянжаргалан	101	68	33		4	7	2.61
8.Баян-Өнжүүл	60	48	10	2	1	2	1.55
9.Баянхангай	32	24	7	1	5	8	0.83
10.Баянцагаан	118	102	15	1	2	3	3.05
11.Баянцогт	149	122	23	4	10	14	3.85
12.Баянчандмань	194	112	52	30	9	56	5.02
13.Борнуур	244	147	67	30	24	46	6.31
14.Бүрэн	149	80	55	14	10	19	3.85
15.Дэлгэрхаан	57	26	24	7	5	24	1.47
16.Жаргалант	380	177	196	7	17	50	9.83
17.Заамар	84	62	16	6	3	26	2.17
18.Лүн	123	105	15	3	45	6	3.18
19.Мөнгөнморьт	123	93	15	15	3	36	3.18
20.Өндөрширээт	81	77	4		3	16	2.09
21.Сүмбэр	85	65	15	5	3	20	2.20
22.Сэргэлэн	56	35	17	4	2	9	1.45
23.Угтаал	56	42	14		9	30	1.45
24.Цээл	137	91	36	10	6	24	3.54
25.Эрдэнэ	235	154	72	9	11	36	6.08
26.Эрдэнэсант	310	222	84	4	19	31	8.02
27.Зуунмод	465	269	165	31		41	12.02
<b>Аймгийн дүн</b>	<b>3867</b>	<b>2555</b>	<b>1090</b>	<b>222</b>	<b>221</b>	<b>619</b>	<b>100.0</b>
<b>Б ү с-</b> Төвийн бүс	852	561	250	41	9	70	22.03
<b>ү ү д-</b> Хойт бүс	1284	803	389	92	85	259	33.20
<b>ий н</b> Баруун бүс	1029	729	255	45	105	184	26.61
<b>д ү н</b> Зүүн бүс	702	462	196	44	22	106	18.15
2011 оны эцэст	3836	2547	1046	243	294	674	
2010 оны эцэст	3715	2270	1127	318	200	656	
2009 оны эцэст	3358	1967	1054	337	210	543	

Өрх толгойлсон гэр бүлгүй хүний тоог хүйс, ам бүлийн бүлийн тоогоор сумдаар үзүүлбэл:

	Өрх толгойлсон гэр бүлгүй эрэгтэй хүний тоо	Ү ү н э э с: Ам бүлийн тоогоор			Өрх толгойлсон гэр бүлгүй эмэгтэй хүний тоо	Ү ү н э э с: Ам бүлийн тоогоор		
		3 хүртэл	3--5	6 ба дээш		3 хүртэл	3--5	6 ба дээш
1.Алтанбулаг	42	28	13	1	111	79	30	2
2.Аргалант	14	11	2	1	63	52	10	1
3.Архуст	20	15	5		68	52	12	4
4.Батсүмбэр	27	18	7	2	128	99	17	12
5.Баян	37	25	7	5	80	35	35	10
6.Баяндэлгэр	15	12	3		23	8	14	1
7.Баянжаргалан	29	24	5		72	44	28	
8.Баян-Өнжүүл	27	24	3		33	24	7	2
9.Баянхангай	4	3	1		28	21	6	1
10.Баянцагаан	40	38	2		78	64	13	1
11.Баянцогт	75	65	9	1	74	57	14	3
12.Баянчандмань	57	40	17		137	72	35	30
13.Борнуур	51	32	16	3	193	115	51	27
14.Бүрэн	42	4	38		107	76	17	14
15.Дэлгэрхаан	18	10	8		39	16	16	7
16.Жаргалант	133	79	51	3	247	98	145	4
17.Заамар	24	15	4	5	60	47	12	1
18.Лүн	37	35	2		86	70	13	3
19.Мөнгөнморьт	42	34	3	5	81	59	12	10
20.Өндөрширээт	19	19			62	58	4	
21.Сүмбэр	18	13	5		67	52	10	5
22.Сэргэлэн	15	10	2	3	41	25	15	1
23.Угтаал	15	11	4		41	31	10	
24.Цээл	39	32	5	2	98	59	31	8
25.Эрдэнэ	47	27	11	9	188	127	61	
26.Эрдэнэсант	146	109	34	3	164	113	50	1
27.Зуунмод	202	120	58	24	263	149	107	7
<b>Аймгийн дүн</b>	<b>1235</b>	<b>853</b>	<b>315</b>	<b>67</b>	<b>2632</b>	<b>1702</b>	<b>775</b>	<b>155</b>
<b>Б ү с-</b> Төвийн бүс	326	220	78	28	526	341	172	13
<b>ү ү д-</b> Хойт бүс	375	258	107	10	909	545	282	82
<b>ий н</b> Баруун бүс	344	238	96	10	685	491	159	35
<b>д ү н</b> Зүүн бүс	190	137	34	19	512	325	162	25
2011 оны эцэст	1073	777	224	72	2763	1770	822	171
2010 оны эцэст	992	681	233	78	2723	1589	894	240
2009 оны эцэст	1024	736	184	104	2334	1231	870	233

Өндөр настан ганц бие өрх,Тэтгэвэр,тэтгэмж  
тогтоогдоогүй өндөр настай хүний тоо, сум, байршлаар.

	Ганц бие өндөр настан өрхийн тоо	Ү ү н э э с		Тэтгэ- вэр,тэт гэмж гүй хүн	Ү ү н э э с		Ганц бие өрхийн айм- гийн дүнд ээлэх хув- ийн жин	ТТТ.өндөр настны айм- гийн дүнд ээлэх хув- ийн жин
		60 + насны эр	55-иас насны эм		60+ нас ны эр	55-иас насны эм		
1.Алтанбулаг	65	19	46				4.72	
2.Аргалант	56	12	44				4.06	
3.Архуст	29	10	19	2		2	2.10	5.71
4.Батсүмбэр	62	28	34				4.50	
5.Баян	67	19	48	3	2	1	4.86	8.57
6.Баяндэлгэр	15	7	8				1.09	
7.Баянжаргалан	47	13	34				3.41	
8.Баян-Өнжүүл	12	4	8				0.87	
9.Баянхангай	26	7	19				1.89	
10.Баянцагаан	47	9	38	1		1	3.41	2.86
11.Баянцогт	59	20	39	1	1		4.28	2.86
12.Баянчандмань	38	15	23	2	1	1	2.76	5.71
13.Борнуур	70	16	54				5.08	
14.Бүрэн	55	26	29				3.99	
15.Дэлгэрхаан	32	14	18				2.32	
16.Жаргалант	102	12	90	9	2	7	7.40	25.71
17.Заамар	76	27	49	5	3	2	5.52	14.29
18.Лүн	37	9	28				2.69	
19.Мөнгөнморьт	51	26	25				3.70	
20.Өндөрширээт	34	10	24				2.47	
21.Сүмбэр	43	8	35				3.12	
22.Сэргэлэн	22	6	16	5	3	2	1.60	14.29
23.Угтаал	17	9	8				1.23	
24.Цээл	35	12	23				2.54	
25.Эрдэнэ	52	25	27				3.77	
26.Эрдэнэсант	79	20	59	3	1	2	5.73	8.57
27.Зуунмод	150	31	119	4	2	2	10.89	11.43
<b>Аймгийн дүн</b>	<b>1378</b>	<b>414</b>	<b>964</b>	<b>35</b>	<b>15</b>	<b>20</b>	<b>100.0</b>	<b>100.0</b>
<b>Б ү с-</b> Төвийн бүс	296	69	227	10	5	5	21.48	28.57
<b>ү ү д-</b> Хойт бүс	430	111	319	12	4	8	31.20	34.29
<b>и й н</b> Баруун бүс	391	134	257	8	4	4	28.37	22.86
<b>д ү н</b> Зүүн бүс	261	100	161	5	2	3	18.94	14.29
2011 оны эцэст	1304	409	895	28	14	14		
2010 оны эцэст	1266	406	860	32	14	18		
2009 оны эцэст	1131	391	740	24	9	15		

Хөгжлийн бэрхшээлтэй хүмүүсийн тоог үзүүлбэл:

	Хөгжлийн бэрхшээлтэй хүний тоо бүгд	үүнээс Эмэгтэй	Бүгдээс : шалтгаанаар						Аймгийн дүнд эз- лэх хув- ийн жин
			төрөлх- ийн	Олдмол		Осол гэмтлээр			
				Өвчнөөр Ердийн өвчин	МШӨ	Ахуйн Осол	Үйлдвэр- ийн осол		
1.Алтанбулаг	61	23	25	26	7	3	2.44		
2.Аргалант	50	13	1	49			2.00		
3.Архуст	49	19	24	13	3	9	1.96		
4.Батсүмбэр	154	69	89	36	4	22	3	6.16	
5.Баян	80	45	38	36	2	4	3.20		
6.Баяндэлгэр	29	11	11	6	1	10	1	1.16	
7.Баянжаргалан	71	24	30	31	2	8	2.84		
8.Баянөнжүүл	41	13	12	18		11	1.64		
9.Баянхангай	25	13	12	11		1	1.00		
10.Баянцагаан	64	30	26	34	1	3	2.56		
11.Баянцогт	78	27	29	25	1	22	1	3.12	
12.Баянчандмань	125	52	35	76	2	12	0	5.00	
13.Борнуур	139	64	83	35	3	14	4	5.56	
14.Бүрэн	79	33	26	34	7	12	3	3.16	
15.Дэлгэрхаан	85	36	45	37		3	3.40		
16.Жаргалант	129	48	83	18	16	3	9	5.16	
17.Заамар	114	53	48	53	12	1	4	4.56	
18.Лүн	83	44	39	39	1	4	3.32		
19.Мөнгөнморьт	71	26	22	22	7	15	5	2.84	
20.Өндөрширээт	61	37	29	31		1	2.44		
21.Сүмбэр	69	16	31	35		1	2	2.76	
22.Сэргэлэн	67	27	16	48		2	1	2.68	
23.Угтаал	95	38	59	30	2	3	1	3.80	
24.Цээл	68	31	24	36		8		2.72	
25.Эрдэнэ	148	57	43	96		9		5.92	
26.Эрдэнэсант	167	62	39	106	7	12	3	6.67	
27.Зуунмод	300	154	139	127	5	21	8	11.99	
<b>Аймгийн дүн</b>	<b>2502</b>	<b>1065</b>	<b>1058</b>	<b>1108</b>	<b>83</b>	<b>214</b>	<b>39</b>	<b>100.0</b>	
<b>Б ү с-</b> Төвийн бүс	533	247	218	253	13	40	9	21.30	
<b>ү ү д-</b> Хойт бүс	744	289	351	274	26	74	19	29.74	
<b>и й н</b> Баруун бүс	777	347	321	377	29	45	5	31.06	
<b>д ү н</b> Зүүн бүс	448	182	168	204	15	55	6	17.91	
2011 оны эцэст	2739	1093	1105	1279	54	272	29		
2010 оны эцэст	2797	1091	1084	1369	63	261	20		
2009 оны эцэст	2694	1110	1010	1399	58	175	52		

Хөгжлийн бэрхшээлтэй хүмүүсээс 0-15 насны хүний тоо,сум,хүйс,шалтгаанаар.

	Хөгжлийн бэрхшээлтэй хүний тоо бүгд	үүнээс Эмэгтэй	Бүгдээс : шалтгаанаар						Аймгийн дүнд эзлэх хувийн жин
			төрлөх-ийн	Олдмол					
				Өвчнөөр		Осол гэмтлээр			
				Ердийн өвчин	МШӨ	Ахуйн Осол	Үйлдвэр-ийн осол		
1.Алтанбулаг	10	2	4	5	1			3.98	
2.Аргалант	7	4	1	6				2.79	
3.Архуст									
4.Батсүмбэр	12	3	10	1		1		4.78	
5.Баян									
6.Баяндэлгэр	2	1	2					0.80	
7.Баянжаргалан	2		2					0.80	
8.Баян-Өнжүүл	5		2	3				1.99	
9.Баянхангай	3	2	3					1.20	
10.Баянцагаан									
11.Баянцогт	5	1	2	1		2		1.99	
12.Баянчандмань	7	2	6	1				2.79	
13.Борнуур	13	5	13					5.18	
14.Бүрэн	7	1	2	4		1		2.79	
15.Дэлгэрхаан	5	4	4			1		1.99	
16.Жаргалант	21	6	15	5		1		8.37	
17.Заамар	10	6	9	1				3.98	
18.Лүн	10	6	8	2				3.98	
19.Мөнгөнморьт	15	1	13	2				5.98	
20.Өндөрширээт									
21.Сүмбэр	5		5					1.99	
22.Сэргэлэн	4	3	3	1				1.59	
23.Угтаал	1	1					1	0.40	
24.Цээл	4		2	2				1.59	
25.Эрдэнэ	10	5	5	5				3.98	
26.Эрдэнэсант	3	2	3					1.20	
27.Зуунмод	90	67	25	38	5	17	5	35.86	
<b>Аймгийн дүн</b>	<b>251</b>	<b>122</b>	<b>139</b>	<b>77</b>	<b>6</b>	<b>23</b>	<b>6</b>	<b>100.0</b>	
<b>Бүс- Төвийн бүс</b>	<b>109</b>	<b>72</b>	<b>34</b>	<b>47</b>	<b>6</b>	<b>17</b>	<b>5</b>	<b>43.43</b>	
<b>Үүд- Хойт бүс</b>	<b>70</b>	<b>21</b>	<b>52</b>	<b>14</b>		<b>4</b>		<b>27.89</b>	
<b>ийн Баруун бүс</b>	<b>43</b>	<b>22</b>	<b>31</b>	<b>9</b>		<b>2</b>	<b>1</b>	<b>17.13</b>	
<b>дүн Зүүн бүс</b>	<b>29</b>	<b>7</b>	<b>22</b>	<b>7</b>				<b>11.55</b>	
2011 оны эцэст	183	75	140	30	1	10	2		
2010 оны эцэст	186	79	135	31	5	15			
2009 оны эцэст	203	102	141	45	2	14	1		

Хөгжлийн бэрхшээлтэй хүмүүсээс хөдөлмөрийн насны хүний тоо, сум, хүйс, шалтгаанаар.

	Хөгжлийн бэрхшээлтэй хүний тоо бүгд	үүнээс Эмэгтэй	Бүгдээс : шалтгаанаар						Аймгийн дүнд эзлэх хувийн жин
			төрлөх-ийн	Олдмол					
				Өвчнөөр		Осол гэмтлээр			
				Ердийн өвчин	МШӨ	Ахуйн Осол	Үйлдвэр-ийн осол		
1.Алтанбулаг	41	20	17	18	3	3		1.97	
2.Аргалант	39	9		39				1.88	
3.Архуст	45	19	24	12	3	6		2.17	
4.Батсүмбэр	137	61	76	34	4	20	3	6.59	
5.Баян	72	40	35	33	1	3		3.46	
6.Баяндэлгэр	27	10	9	6	1	10	1	1.30	
7.Баянжаргалан	68	24	27	31	2	8		3.27	
8.Баян-Өнжүүл	27	7	10	12		5		1.30	
9.Баянхангай	21	11	9	10		1	1	1.01	
10.Баянцагаан	60	26	26	31		3		2.89	
11.Баянцогт	72	26	27	23	1	20	1	3.46	
12.Баянчандмань	108	46	26	70	2	10		5.20	
13.Борнуур	122	59	70	33	3	13	3	5.87	
14.Бүрэн	66	30	21	27	7	11		3.18	
15.Дэлгэрхаан	80	32	41	37		2		3.85	
16.Жаргалант	65	38	45	12	2	1	5	3.13	
17.Заамар	101	46	39	51	10	1		4.86	
18.Лүн	59	27	29	25	1	4		2.84	
19.Мөнгөнморьт	53	25	8	19	6	15	5	2.55	
20.Өндөрширээт	60	37	29	31				2.89	
21.Сүмбэр	62	15	25	34		1	2	2.98	
22.Сэргэлэн	62	24	13	46		2	1	2.98	
23.Угтаал	91	35	58	28	2	3		4.38	
24.Цээл	54	22	17	30		7		2.60	
25.Эрдэнэ	125	52	36	80		9		6.02	
26.Эрдэнэсант	161	58	35	104	7	12	3	7.75	
27.Зуунмод	200	81	113	86		1		9.62	
<b>Аймгийн дүн</b>	<b>2078</b>	<b>880</b>	<b>865</b>	<b>962</b>	<b>55</b>	<b>171</b>	<b>25</b>	<b>100.0</b>	
<b>Бүс- Төвийн бүс</b>	<b>390</b>	<b>158</b>	<b>179</b>	<b>193</b>	<b>3</b>	<b>14</b>	<b>1</b>	<b>18.77</b>	
<b>Үүд- Хойт бүс</b>	<b>605</b>	<b>254</b>	<b>269</b>	<b>245</b>	<b>12</b>	<b>65</b>	<b>14</b>	<b>29.11</b>	
<b>ийн Баруун бүс</b>	<b>693</b>	<b>298</b>	<b>278</b>	<b>343</b>	<b>27</b>	<b>41</b>	<b>4</b>	<b>33.35</b>	
<b>дүн Зүүн бүс</b>	<b>390</b>	<b>170</b>	<b>139</b>	<b>181</b>	<b>13</b>	<b>51</b>	<b>6</b>	<b>18.77</b>	
2011 оны эцэст	2332	913	894	1145	43	225	25		
2010 оны эцэст	2428	939	858	1275	43	234	18		
2009 оны эцэст	2306	891	809	1265	45	139	48		

Хөгжлийн бэрхшээлтэй хүмүүсээс хөдөлмөрийн нас хэтэрсэн хүний тоо, сум, хүйс, шалтгаанаар.

	Хөгжлийн бэрхшээлтэй хүний тоо бүгд	үүнээс Эмэгтэй	төрөлхийн	Бүгдээс : шалтгаанаар				Аймгийн дүнд эзлэх хувийн жин
				Олдмол				
				Өвчнөөр		Осол гэмтлээр		
Ердийн өвчин	МШӨ	Ахуйн Осол	Үйлдвэрийн осол					
1.Алтанбулаг	10	1	4	3	3			5.78
2.Аргалант	4			4				2.31
3.Архуст	4			1		3		2.31
4.Батсүмбэр	5	5	3	1		1		2.89
5.Баян	8	5	3	3	1	1		4.62
6.Баяндэлгэр								
7.Баянжаргалан	1		1					0.58
8.Баян-Өнжүүл	9	6		3		6		5.20
9.Баянхангай	1			1				0.58
10.Баянцагаан	4	4		3	1			2.31
11.Баянцогт	1			1				0.58
12.Баянчандмань	10	4	3	5		2		5.78
13.Борнуур	4			2		1	1	2.31
14.Бүрэн	6	2	3	3				3.47
15.Дэлгэрхаан								
16.Жаргалант	43	4	23	1	14	1	4	24.86
17.Заамар	3	1		1	2			1.73
18.Лүн	14	11	2	12				8.09
19.Мөнгөнморьт	3		1	1	1			1.73
20.Өндөрширээт	1					1		0.58
21.Сүмбэр	2	1	1	1				1.16
22.Сэргэлэн	1			1				0.58
23.Угтаал	3	2	1	2				1.73
24.Цээл	10	9	5	4		1		5.78
25.Эрдэнэ	13		2	11				7.51
26.Эрдэнэсант	3	2	1	2				1.73
27.Зуунмод	10	6	1	3		3	3	5.78
<b>Аймгийн дүн</b>	<b>173</b>	<b>63</b>	<b>54</b>	<b>69</b>	<b>22</b>	<b>20</b>	<b>8</b>	<b>100.0</b>
<b>Бүс- Төвийн бүс</b>	<b>34</b>	<b>7</b>	<b>5</b>	<b>9</b>	<b>3</b>	<b>3</b>	<b>3</b>	<b>19.65</b>
<b>үүд- Хойт бүс</b>	<b>69</b>	<b>16</b>	<b>33</b>	<b>17</b>	<b>14</b>	<b>5</b>	<b>5</b>	<b>39.88</b>
<b>ийн Баруун бүс</b>	<b>41</b>	<b>29</b>	<b>9</b>	<b>24</b>	<b>3</b>	<b>2</b>		<b>23.70</b>
<b>дүн Зүүн бүс</b>	<b>29</b>	<b>11</b>	<b>7</b>	<b>19</b>	<b>2</b>	<b>10</b>		<b>16.76</b>
2011 оны эцэст	224	105	71	104	10	37	2	
2010 оны эцэст	183	73	60	94	1	26	2	
2009 оны эцэст	185	117	60	89	11	22	3	

Хөгжлийн бэрхшээлтэй хүмүүсээс Оюун ухааны хомсдолтой хүний тоо, сум, хүйс, шалтгаанаар.

	Хөгжлийн бэрхшээлтэй хүний тоо бүгд	үүнээс Эмэгтэй	төрөлхийн	Бүгдээс : шалтгаанаар				Аймгийн дүнд эзлэх хувийн жин
				Олдмол				
				Өвчнөөр		Осол гэмтлээр		
Ердийн өвчин	МШӨ	Ахуйн Осол	Үйлдвэрийн осол					
1.Алтанбулаг	4		2	1		1		1.49
2.Аргалант	3	1	1	2				1.12
3.Архуст	2		1	1				0.74
4.Батсүмбэр	18	10	17	1				6.69
5.Баян	8	5	4	4				2.97
6.Баяндэлгэр	5	3	2	3				1.86
7.Баянжаргалан	3	1	3					1.12
8.Баян-Өнжүүл	7	3	3	2			2	2.60
9.Баянхангай								
10.Баянцагаан	5	2	3	1		1		1.86
11.Баянцогт	11	4	2	5			4	4.09
12.Баянчандмань	18	8	7	9			2	6.69
13.Борнуур	20	15	12	6			2	7.43
14.Бүрэн	14	5	5	5			4	5.20
15.Дэлгэрхаан	10	4	4	5			1	3.72
16.Жаргалант	13	3	10	2			1	4.83
17.Заамар	11	4	6	4		1		4.09
18.Лүн	16	11	15	1				5.95
19.Мөнгөнморьт	4	2	2				2	1.49
20.Өндөрширээт	5	5	1	4				1.86
21.Сүмбэр	9	2	5	4				3.35
22.Сэргэлэн	5	1	3	2				1.86
23.Угтаал	10	2	6	4				3.72
24.Цээл	13	5	9	4				4.83
25.Эрдэнэ	13	7	3	10				4.83
26.Эрдэнэсант	10	3	7	2		1		3.72
27.Зуунмод	32	13	16	16				11.90
<b>Аймгийн дүн</b>	<b>269</b>	<b>119</b>	<b>149</b>	<b>98</b>	<b>3</b>	<b>19</b>		<b>100.0</b>
<b>Бүс- Төвийн бүс</b>	<b>53</b>	<b>19</b>	<b>27</b>	<b>22</b>	<b>1</b>	<b>3</b>		<b>19.70</b>
<b>үүд- Хойт бүс</b>	<b>92</b>	<b>43</b>	<b>54</b>	<b>29</b>		<b>9</b>		<b>34.20</b>
<b>ийн Баруун бүс</b>	<b>89</b>	<b>39</b>	<b>53</b>	<b>29</b>	<b>2</b>	<b>5</b>		<b>33.09</b>
<b>дүн Зүүн бүс</b>	<b>35</b>	<b>18</b>	<b>15</b>	<b>18</b>		<b>2</b>		<b>13.01</b>
2011 оны эцэст	572	257	374	166	11	19	2	
2010 оны эцэст	647	262	419	191	3	32	2	
2009 оны эцэст	543	241	390	136	2	9	6	

Хөгжлийн бэрхшээлтэй хүмүүсээс Харах эрхтний өөрчлөлттэй  
хүний тоо, сум, хүйс, шалтгаанаар.

	Хөгжлийн бэрхшээлтэй хүний тоо бүгд	үүнээс Эмэгтэй	Бүгдээс : шалтгаанаар					Аймгийн дүнд эзлэх хувийн жин
			төрөлх-ийн	Олдмол				
				Өвчнөөр		Осол гэмтлээр		
				Ердийн өвчин	МШӨ	Ахуйн Осол	Үйлдвэр-ийн осол	
1.Алтанбулаг	3	1			1	2	1.15	
2.Аргалант	2	1		2			0.76	
3.Архуст	7	2	3		2	2		
4.Батсүмбэр	14	7	5			8	1 5.34	
5.Баян	8	5	2	5		1	3.05	
6.Баяндэлгэр	4	1	3	1			1.53	
7.Баянжаргалан	6		3	1		2	2.29	
8.Баян-Өнжүүл	7	2	2	3		2	2.67	
9.Баянхангай	4	2	2	2			1.53	
10.Баянцагаан	4	2	2	2			1.53	
11.Баянцогт	8	1	2	1		5	3.05	
12.Баянчандмань	9	6	1	8			3.44	
13.Борнуур	25	14	2	14	2	5	2 9.54	
14.Бүрэн	13	7	5	5	3		4.96	
15.Дэлгэрхаан	4	2	2	2			1.53	
16.Жаргалант	16	7	10	2	3	1	6.11	
17.Заамар	6	1	2	4			2.29	
18.Лүн	18	7	1	13	1	3	6.87	
19.Мөнгөнморьт	13	5		4	2	4	3 4.96	
20.Өндөрширээт	5	4	3	2			1.91	
21.Сүмбэр	8	1	4	3		1	3.05	
22.Сэргэлэн	4	3	3	1			1.53	
23.Угтаал	10	5	4	5	1		3.82	
24.Цээл	8	2	2	6			3.05	
25.Эрдэнэ	21	6	2	17		2	8.02	
26.Эрдэнэсант	10	3	3	3	1	3	3.82	
27.Зуунмод	25	2	17	8			9.54	
<b>Аймгийн дүн</b>	<b>262</b>	<b>99</b>	<b>85</b>	<b>114</b>	<b>16</b>	<b>41</b>	<b>6 100.0</b>	
<b>Б ү с-</b> Төвийн бүс	43	10	24	14	1	4	16.41	
<b>ү ү д-</b> Хойт бүс	76	35	21	35	5	13	2 29.01	
<b>и и н</b> Баруун бүс	78	33	24	42	6	6	29.77	
<b>д ү н</b> Зүүн бүс	58	19	13	23	2	16	4 22.14	
2011 оны эцэст	226	88	62	114	7	41	2	
2010 оны эцэст	222	71	80	89	3	50	5	
2009 оны эцэст	178	66	63	83	5	22	5	

Харах эрхтний өөрчлөлттэй хүмүүсээс 0-15 насны  
хүний тоо, сум, хүйс, шалтгаанаар.

	Хөгжлийн бэрхшээлтэй хүний тоо бүгд	үүнээс Эмэгтэй	Бүгдээс : шалтгаанаар					Аймгийн дүнд эзлэх хувийн жин
			төрөлх-ийн	Олдмол				
				Өвчнөөр		Осол гэмтлээр		
				Ердийн өвчин	МШӨ	Ахуйн Осол	Үйлдвэр-ийн осол	
Аргалант	1	1			1		4.35	
Батсүмбэр	2	1	1				1 8.70	
Баян-Өнжүүл	1			1			4.35	
Баянцогт	4	1	2			2	17.39	
Баянчандмань								
Борнуур	2	1		2			8.70	
Жаргалант	2		1			1	8.70	
Заамар	1			1			4.35	
Лүн	3			3			13.04	
Сүмбэр	1					1	4.35	
Сэргэлэн	4	3	3	1			17.39	
Эрдэнэ	1	1	1				4.35	
Зуунмод	1		1				4.35	
<b>Аймгийн дүн</b>	<b>23</b>	<b>8</b>	<b>9</b>	<b>9</b>		<b>4</b>	<b>1 100.0</b>	
<b>Б ү с-</b> Төвийн бүс	2	1	1				1 8.70	
<b>ү ү д-</b> Хойт бүс	6	1	2	1		2	26.09	
<b>и и н</b> Баруун бүс	6	1		6			26.09	
<b>д ү н</b> Зүүн бүс	3	2	2	1		1	13.04	
2011 оны эцэст	26	11	12	8		6		
2010 оны эцэст	21	9	13	5		3		
2009 оны эцэст	23	9	14	8		1		

Оюун ухааны хомсдолтой хүмүүсээс 0-15 насны  
хүний тоо, сум, хүйс, шалтгаанаар.

	Хөгжлийн бэрхшээлтэй хүний тоо бүгд	үүнээс Эмэгтэй	Бүгдээс : шалтгаанаар					Аймгийн дүнд эз- лэх хув- ийн жин
			төрөлх- ийн	Олдмол				
				Өвчнөөр		Осол гэмтлээр		
				Ердийн өвчин	МШӨ	Ахуйн Осол	Үйлдвэр- ийн осол	
1.Алтанбулаг	4	1	3	1			8.70	
2.Аргалант								
3.Архуст								
4.Батсүмбэр								
5.Баян								
6.Баяндэлгэр	2	1	2				4.35	
7.Баянжаргалан								
8.Баян-Өнжүүл	1		1				2.17	
9.Баянхангай								
10.Баянцагаан								
11.Баянцогт								
12.Баянчандмань	5	1	1	4			10.87	
13.Борнуур	2		2				4.35	
14.Бүрэн								
15.Дэлгэрхаан	1	1	1				2.17	
16.Жаргалант	3		3				6.52	
17.Заамар								
18.Лүн	2	1	1	1			4.35	
19.Мөнгөнморьт	13		13				28.26	
20.Өндөрширээт								
21.Сүмбэр	1		1				2.17	
22.Сэргэлэн								
23.Угтаал	1	1	1				2.17	
24.Цээл	1			1			2.17	
25.Эрдэнэ	1	1	1				2.17	
26.Эрдэнэсант								
27.Зуунмод	9	4	5	3		1	19.57	
<b>Аймгийн дүн</b>	<b>46</b>	<b>11</b>	<b>35</b>	<b>10</b>		<b>1</b>	<b>100.0</b>	
<b>Б ү с-</b> Төвийн бүс	14	5	9	4		1	30.43	
<b>ү ү д-</b> Хойт бүс	11	1	7	4			23.91	
<b>и й н</b> Баруун бүс	5	3	3	2			10.87	
<b>д ү н</b> Зүүн бүс	16	2	16				34.78	
2011 оны эцэст	48	12	36	10		2		
2010 оны эцэст	49	17	41	2		6		
2009 оны эцэст	48	14	39	7		2		

Хөгжлийн бэрхшээлтэй хүмүүсээс Хөдөлгөөний согогтой  
хүний тоо, сум, хүйс, шалтгаанаар.

	Хөгжлийн бэрхшээлтэй хүний тоо бүгд	үүнээс Эмэгтэй	Бүгдээс : шалтгаанаар					Аймгийн дүнд эз- лэх хув- ийн жин
			төрөлх- ийн	Олдмол				
				Өвчнөөр		Осол гэмтлээр		
				Ердийн өвчин	МШӨ	Ахуйн Осол	Үйлдвэр- ийн осол	
1.Алтанбулаг	14	6	4	8	2		2.97	
2.Аргалант	14	2		14			2.97	
3.Архуст	8	1	2	3		3	1.69	
4.Батсүмбэр	28	14	9	7	2	9	5.93	
5.Баян	15	5	2	10		3	3.18	
6.Баяндэлгэр	10	4	1		1	7	2.12	
7.Баянжаргалан	17	4	7	6	1	3	3.60	
8.Баян-Өнжүүл	6	3	2	4			1.27	
9.Баянхангай	8	4	2	4		1	1.69	
10.Баянцагаан	19	7	4	13		2	4.03	
11.Баянцогт	9		1	2		5	1.91	
12.Баянчандмань	33	7	8	20	2	3	6.99	
13.Борнуур	18	6	11	3		3	3.81	
14.Бүрэн	22	10	7	7		8	4.66	
15.Дэлгэрхаан	12	5	7	4		1	2.54	
16.Жаргалант	35	10	25	7			7.42	
17.Заамар	19	12	13	6			4.03	
18.Лүн	14	7		14			2.97	
19.Мөнгөнморьт	8		1	4		3	1.69	
20.Өндөрширээт	7	4	3	3		1	1.48	
21.Сүмбэр	8	1	4	2			1.69	
22.Сэргэлэн	9	3	4	5			1.91	
23.Угтаал	19	6	2	12	1	3	4.03	
24.Цээл	15	6	5	5		5	3.18	
25.Эрдэнэ	29	9	2	20		7	6.14	
26.Эрдэнэсант	26	11	9	6	4	6	5.51	
27.Зуунмод	50	19	12	33		4	10.59	
<b>Аймгийн дүн</b>	<b>472</b>	<b>166</b>	<b>147</b>	<b>222</b>	<b>13</b>	<b>77</b>	<b>100.0</b>	
<b>Б ү с-</b> Төвийн бүс	98	38	26	63	2	6	20.76	
<b>ү ү д-</b> Хойт бүс	145	40	58	55	4	20	30.72	
<b>и й н</b> Баруун бүс	142	65	48	61	5	25	30.08	
<b>д ү н</b> Зүүн бүс	87	23	15	43	2	26	18.43	
2011 оны эцэст	431	167	152	162	15	88	14	
2010 оны эцэст	435	176	133	200	4	90	8	
2009 оны эцэст	420	168	123	183	4	79	31	

Хөдөлгөөний согогтой хүмүүсээс 0-15 насны  
хүний тоо, сум, хүйс, шалтгаанаар.

	Хөгжлийн бэрхшээлтэй хүний тоо бүгд	үүнээс Эмэгтэй	Бүгдээс : шалтгаанаар					Аймгийн дүнд эз- лэх хув- ийн жин
			төрөлх- ийн	Олдмол				
				Өвчнөөр		Осол гэмтлээр		
				Ердийн өвчин	МШӨ	Ахуйн Осол	Үйлдвэр- ийн осол	
1.Алтанбулаг	5	1	3	2				7.25
2.Аргалант	2	2		2				2.90
3.Архуст								
4.Батсүмбэр	2		2					2.90
5.Баян								
6.Баяндэлгэр								
7.Баянжаргалан	1		1					1.45
8.Баян-Өнжүүл	2	1	2					2.90
9.Баянхангай	2	2	2					2.90
10.Баянцагаан	1			1				1.45
11.Баянцогт								
12.Баянчандмань								
13.Борнуур	4	2	3	1				5.80
14.Бүрэн	7	1	2	4		1		10.14
15.Дэлгэрхаан	4	3	3			1		5.80
16.Жаргалант	7	3	4	3				10.14
17.Заамар	2	2	2					2.90
18.Лүн	1	1		1				1.45
19.Мөнгөнморьт	1			1				1.45
20.Өндөрширээт								
21.Сүмбэр	1		1					1.45
22.Сэргэлэн								
23.Угтаал								
24.Цээл								
25.Эрдэнэ	2	1	1	1				2.90
26.Эрдэнэсант								
27.Зуунмод	25	10	10	13		1	1	36.23
<b>Аймгийн дүн</b>	<b>69</b>	<b>29</b>	<b>36</b>	<b>29</b>		<b>3</b>	<b>1</b>	<b>100.0</b>
<b>Б ү с-</b> Төвийн бүс	33	12	15	16		1	1	47.8
<b>ү ү д-</b> Хойт бүс	16	7	10	6				23.2
<b>и й н</b> Баруун бүс	16	9	9	5		2		23.2
<b>д ү н</b> Зүүн бүс	4	1	2	2				5.8
2011 оны эцэст	51	21	33	16		2		
2010 оны эцэст	48	17	36	7	1	4		
2009 оны эцэст	49	21	27	19		3		

Хөгжлийн бэрхшээлтэй хүмүүсээс Сонсгол, хэл ярианы согогтой  
хүний тоо, сум, хүйс, шалтгаанаар.

	Хөгжлийн бэрхшээлтэй хүний тоо бүгд	үүнээс Эмэгтэй	Бүгдээс : шалтгаанаар					Аймгийн дүнд эз- лэх хув- ийн жин
			төрөлх- ийн	Олдмол				
				Өвчнөөр		Осол гэмтлээр		
				Ердийн өвчин	МШӨ	Ахуйн Осол	Үйлдвэр- ийн осол	
1.Алтанбулаг	4		2	1				1.49
2.Аргалант	3	1	1	2				1.12
3.Архуст	2		1	1				0.74
4.Батсүмбэр	18	10	17	1				6.69
5.Баян	8	5	4	4				2.97
6.Баяндэлгэр	5	3	2	3				1.86
7.Баянжаргалан	3	1	3					1.12
8.Баян-Өнжүүл	7	3	3	2			2	2.60
9.Баянхангай								
10.Баянцагаан	5	2	3	1		1		1.86
11.Баянцогт	11	4	2	5			4	4.09
12.Баянчандмань	18	8	7	9			2	6.69
13.Борнуур	20	15	12	6			2	7.43
14.Бүрэн	14	5	5	5			4	5.20
15.Дэлгэрхаан	10	4	4	5			1	3.72
16.Жаргалант	13	3	10	2			1	4.83
17.Заамар	11	4	6	4		1		4.09
18.Лүн	16	11	15	1				5.95
19.Мөнгөнморьт	4	2	2				2	1.49
20.Өндөрширээт	5	5	1	4				1.86
21.Сүмбэр	9	2	5	4				3.35
22.Сэргэлэн	5	1	3	2				1.86
23.Угтаал	10	2	6	4				3.72
24.Цээл	13	5	9	4				4.83
25.Эрдэнэ	13	7	3	10				4.83
26.Эрдэнэсант	10	3	7	2		1		3.72
27.Зуунмод	32	13	16	16				11.90
<b>Аймгийн дүн</b>	<b>269</b>	<b>119</b>	<b>149</b>	<b>98</b>	<b>3</b>	<b>19</b>		<b>100.0</b>
<b>Б ү с-</b> Төвийн бүс	53	19	27	22	1	3		19.70
<b>ү ү д-</b> Хойт бүс	92	44	51	29	1	8		34.20
<b>и й н</b> Баруун бүс	89	49	67	43	1	4		33.09
<b>д ү н</b> Зүүн бүс	35	17	18	14	1			13.01
2011 оны эцэст	290	129	154	110	4	21	1	
2010 оны эцэст	292	124	143	129	4	15	1	
2009 оны эцэст	296	117	172	99	1	20	4	

Сумдын Хүн амын ердийн хөдөлгөөний  
талаархи мэдээлэлийг үзүүлбэл:

	Төрсөн хүүхэд				2012	2011 оны цэвэр өсөлт
	2009	2010	2011	2012	Нас барсан хүний тоо	
1.Алтанбулаг	60	37	54	68	27	41
2.Аргалант	30	40	26	48	11	37
3.Архуст	34	29	36	36	8	28
4.Батсүмбэр	200	165	180	183	62	121
5.Баян	47	33	46	52	13	39
6.Баяндэлгэр	29	22	32	23	10	13
7.Баянжаргалан	44	28	32	38	9	29
8.Баян-Өнжүүл	46	48	43	56	15	41
9.Баянхангай	33	37	35	39	19	20
10.Баянцагаан	44	32	32	35	10	25
11.Баянцогт	38	40	40	51	13	38
12.Баянчандмань	91	89	91	111	35	76
13.Борнуур	111	110	109	111	37	74
14.Бүрэн	89	62	71	70	25	45
15.Дэлгэрхаан	46	34	38	40	8	32
16.Жаргалант	148	136	176	186	47	139
17.Заамар	153	134	136	165	33	132
18.Лүн	62	59	73	60	19	41
19.Мөнгөнморьт	43	45	55	33	21	12
20.Өндөрширээт	45	46	43	38	15	23
21.Сүмбэр	40	50	51	42	7	35
22.Сэргэлэн	44	40	36	37	15	22
23.Угтаал	57	47	67	73	12	61
24.Цээл	52	60	68	61	15	46
25.Эрдэнэ	80	99	103	81	31	50
26.Эрдэнэсант	110	94	112	103	34	69
27.Зуунмод	394	384	406	412	120	292
<b>Аймгийн дүн</b>	<b>2170</b>	<b>2000</b>	<b>2191</b>	<b>2252</b>	<b>671</b>	<b>1520</b>
Нийт хүн ам	87210	87909	88277	88277		
Нийт өрх	26119	26635	26901	26901		

Сонсгол, хэл ярианы согогтой хүмүүсээс 0-15 насны  
хүний тоо, сум, хүйс, шалтгаанаар.

	Хөгжлийн бэрхшээлтэй хүний тоо бүгд	үүнээс Эмэгтэй	Бүгдээс : шалтгаанаар				Аймгийн дүнд эз- лэх хув- ийн жин
			төрөлх- ийн	Олдмол			
				Ердийн өвчин	МШӨ	Ахуйн Осол	
1.Алтанбулаг	3		2	1		8.57	
2.Аргалант	3		1	2		8.57	
3.Архуст							
4.Батсүмбэр	3		3			8.57	
5.Баян							
6.Баяндэлгэр							
7.Баянжаргалан	1		1			2.86	
8.Баян-Өнжүүл	2	1	2			5.71	
9.Баянхангай							
10.Баянцагаан							
11.Баянцогт							
12.Баянчандмань	3		3			8.57	
13.Борнуур	3	1	2	1		8.57	
14.Бүрэн							
15.Дэлгэрхаан							
16.Жаргалант	2		1	1		5.71	
17.Заамар	2	1	2			5.71	
18.Лүн							
19.Мөнгөнморьт							
20.Өндөрширээт							
21.Сүмбэр	1		1			2.86	
22.Сэргэлэн							
23.Угтаал	3	1		3		8.57	
24.Цээл	2		2			5.71	
25.Эрдэнэ	5	2	2	3		14.29	
26.Эрдэнэсант							
27.Зуунмод	2		2			5.71	
<b>Аймгийн дүн</b>	<b>35</b>	<b>6</b>	<b>24</b>	<b>11</b>		<b>100.0</b>	
<b>Бүс-</b> Төвийн бүс	7	1	6	1		20.00	
<b>Үүд-</b> Хойт бүс	15	1	11	4		42.86	
<b>ийн</b> Баруун бүс	7	2	4	3		20.00	
<b>дүн</b> Зүүн бүс	6	2	3	3		17.14	
2011 оны эцэст	38	13	35	3			
2010 оны эцэст	25	10	17	8			
2009 оны эцэст	48	14	39	6	3		



Хөгжлийн бэрхшээлтэй хүмүүсээс Сэтгэцийн эмгэгтэй хүний тоо, сум, хүйс, шалтгаанаар.

	Хөгжлийн бэрхшээлтэй хүний тоо бүгд	үүнээс Эмэгтэй	Бүгдээс : шалтгаанаар					Аймгийн дүнд эзлэх хувийн жин
			төрөлх-ийн	Олдмол				
				Өвчнөөр		Осол гэмтлээр		
				Ердийн өвчин	МШӨ	Ахуйн Осол	Үйлдвэр-ийн осол	
1.Алтанбулаг	29	12	14	14	1			8.76
2.Аргалант	3	3		3				0.91
3.Архуст	19	10	18			1		5.74
4.Батсүмбэр	21	11	16	4		1		6.34
5.Баян	11	8	9	2				3.32
6.Баяндэлгэр	3					3		0.91
7.Баянжаргалан	19	9	8	9		2		5.74
8.Баян-Өнжүүл	6	3	2	2		2		1.81
9.Баянхангай	4	2	4					1.21
10.Баянцагаан	3	1		2		1		0.91
11.Баянцогт	14	7	12			2		4.23
12.Баянчандмань	14	9	4	6		4		4.23
13.Борнуур	27	9	20	5		2		8.16
14.Бүрэн	10	2	4	4				3.02
15.Дэлгэрхаан	16	7	10	6				4.83
16.Жаргалант	12	6	7	2	3			3.63
17.Заамар	7	3	2	4		1		2.11
18.Лун	4	2	4					1.21
19.Мөнгөнморьт	11	5	4	3	1	3		3.32
20.Өндөрширээт	11	5	5	6				3.32
21.Сүмбэр	5		3	2				1.51
22.Сэргэлэн	3	1		3				0.91
23.Угтаал	12	3	7	5				3.63
24.Цээл	4	3		4				1.21
25.Эрдэнэ	17	13	7	10				5.14
26.Эрдэнэсант	6	4	3	3				1.81
27.Зуунмод	40	21	25	13		2		12.08
<b>Аймгийн дүн</b>	<b>331</b>	<b>159</b>	<b>188</b>	<b>112</b>	<b>7</b>	<b>24</b>		<b>100.0</b>
<b>Б ү с-</b> Төвийн бүс	81	38	41	34	1	5		24.47
<b>ү ү д-</b> Хойт бүс	96	45	62	22	3	9		29.00
<b>и й н</b> Баруун бүс	74	31	39	32	2	1		22.36
<b>д ү н</b> Зүүн бүс	80	45	46	24	1	9		24.17
2011 оны эцэст	327	131	193	98	2	34		
2010 оны эцэст	260	116	125	93	17	24	1	
2009 оны эцэст	225	97	117	92	5	10	1	

Сэтгэцийн эмгэгтэй хүмүүсээс 0-15 насны хүүхдийн тоо, сум, хүйс, шалтгаанаар.

	Хөгжлийн бэрхшээлтэй хүний тоо бүгд	үүнээс Эмэгтэй	Бүгдээс : шалтгаанаар					Аймгийн дүнд эзлэх хувийн жин
			төрөлх-ийн	Олдмол				
				Өвчнөөр		Осол гэмтлээр		
				Ердийн өвчин	МШӨ	Ахуйн Осол	Үйлдвэр-ийн осол	
1.Алтанбулаг	3		2	1				8.57
2.Аргалант	3		1	2				8.57
4.Батсүмбэр	3		3					8.57
Баянжаргалан	1		1					2.86
Баян-Өнжүүл	2	1	2					5.71
Баянчандмань	3		3					8.57
Борнуур	3	1	2	1				8.57
Жаргалант	2		1	1				5.71
Заамар	2	1	2					5.71
Сүмбэр	1		1					2.86
Угтаал	3	1		3				8.57
Цээл	2		2					5.71
Эрдэнэ	5	2	2	3				14.29
Зуунмод	2		2					5.71
<b>Аймгийн дүн</b>	<b>35</b>	<b>6</b>	<b>24</b>	<b>11</b>				<b>100.0</b>
<b>Б ү с-</b> Төвийн бүс	7	1	6	1				20.00
<b>ү ү д-</b> Хойт бүс	15	1	11	4				42.86
<b>и й н</b> Баруун бүс	7	2	4	3				20.00
<b>д ү н</b> Зүүн бүс	6	2	3	3				17.14
2011 оны эцэст	19	8	12	7				х
2010 оны эцэст	15	4	12	3				х
2009 оны эцэст	17	6	9	7		1		х

Хавсарсан согогтойгоос 0-15 насны хүүхдийн тоо,хүйс,шалтгаанаар.

	Хөгжлийн бэрхшээлтэй хүний тоо бүгд	үүнээс Эмэгтэй	Бүгдээс : шалтгаанаар					Аймгийн дүнд эзлэх хувийн жин
			төрөлх-ийн	Олдмол				
				Өвчнөөр		Осол гэмтлээр		
				Ердийн өвчин	МШӨ	Ахуйн Осол	Үйлдвэр-ийн осол	
Аргалант	1	1		1				3.33
Батсүмбэр	5		5					16.67
Баянхангай	1		1					3.33
Баянчандмань	5		2	3				6.67
Борнуур	2	1	2					13.33
Жаргалант	4	2	2	1	1			20.00
Заамар	6	4	6					3.33
Мөнгөнморьт	1		1					3.33
Сүмбэр	1	1	1					3.33
Цээл	1			1				3.33
Зуунмод	3		3					10.00
<b>Аймгийн дүн</b>	<b>30</b>	<b>9</b>	<b>22</b>	<b>7</b>	<b>1</b>			<b>80.00</b>
<b>Б ү с-</b> Төвийн бүс	3		3					10.00
<b>ү ү д-</b> Хойт бүс	18	5	12	5	1			60.00
<b>и й н</b> Баруун бүс	8	4	7	1				26.67
<b>д ү н</b> Зүүн бүс	1		1					3.33
2011 оны эцэст	15	6	13	2				х
2010 оны эцэст	23	7	17	5	1			х
2009 оны эцэст	5		5					х

Хөгжлийн бэрхшээлтэй хүмүүсээс Хавсарсан согогтой  
хүний тоо, сум, хүйс, шалтгаанаар.

	Хөгжлийн бэрхшээлтэй хүний тоо бүгд	үүнээс Эмэгтэй	Бүгдээс : шалтгаанаар					Аймгийн дүнд эзлэх хувийн жин
			төрөлхийн	Олдмол				
				Өвчнөөр		Осол гэмтлээр		
			Ердийн өвчин	МШӨ	Ахуйн Осол	Үйлдвэрийн осол		
1.Алтанбулаг	2	1	1		1		0.88	
2.Аргалант	1	1		1				
3.Архуст	1	1		1			0.44	
4.Батсүмбэр	11	9	7	4			4.87	
5.Баян	8	5	1	5	2		0.44	
6.Баяндэлгэр	1	1	1				0.88	
7.Баянжаргалан	2		2				0.88	
8.Баянөнжүүл							0.00	
9.Баянхангай	7	3	2	5			3.10	
10.Баянцагаан	13	3		13			5.75	
11.Баянцогт	13	3		7		6	5.75	
12.Баянчандмань	9	4	2	7			3.98	
13.Борнуур	17	8	7	7		2	7.52	
14.Бүрэн	8	5		8			3.54	
15.Дэлгэрхаан	8	3		8			3.54	
16.Жаргалант	18	5	8	3	7		7.96	
17.Заамар	19	8	9	10			8.41	
18.Лүн	5	3	5				2.21	
19.Мөнгөнморьт	11	5		5	2	2	2	0.00
20.Өндөрширээт								
21.Сүмбэр	1	1	1					
21.Сэргэлэн	6	4	4	2				2.65
22.Угтаал	0	0		0	0			0.00
24.Цээл	3	1	2	1				1.33
25.Эрдэнэ	22	5	9	13				9.73
26.Эрдэнэсант	15	9	2	8	1	2	2	6.64
27.Зуунмод	25	20	13	6	3	3		11.06
<b>Аймгийн дүн</b>	<b>226</b>	<b>108</b>	<b>76</b>	<b>114</b>	<b>16</b>	<b>15</b>	<b>5</b>	<b>100.0</b>
<b>Бүс-</b> Төвийн бүс	40	24	14	19	4	3	0	17.70
<b>Үүд-</b> Хойт бүс	74	33	28	30	7	8	1	32.74
<b>ийн</b> Баруун бүс	65	32	20	40	1	2	2	28.76
<b>дүн</b> Зүүн бүс	45	17	13	24	4	2	2	19.91
2011 оны эцэст	247	110	96	121	6	18	6	x
2010 оны эцэст	198	82	65	109	9	12	3	x
2009 оны эцэст	189	77	44	126	4	13	2	x

Хөгжлийн бэрхшээлтэй хүмүүсээс Бусад хэлбэрийн тахир дутуу  
хүний тоо, сум, хүйс, шалтгаанаар.

	Хөгжлийн бэрхшээлтэй хүний тоо бүгд	үүнээс Эмэгтэй	Бүгдээс : шалтгаанаар					Аймгийн дүнд эзлэх хувийн жин
			төрөлхийн	Олдмол				
				Өвчнөөр		Осол гэмтлээр		
			Ердийн өвчин	МШӨ	Ахуйн Осол	Үйлдвэрийн осол		
1.Алтанбулаг	1			1				0.26
2.Аргалант	21	2		21				5.45
3.Архуст	12	5		8	1	3		3.12
4.Батсүмбэр	31	8	9	15	2	4	1	8.05
5.Баян								0.00
6.Баяндэлгэр								0.00
7.Баянжаргалан	15	7		13	1	1		3.90
8.Баянөнжүүл								0.00
9.Баянхангай								0.00
10.Баянцагаан								2.86
11.Баянцогт	11	8	1	9	1			4.94
12.Баянчандмань	19	3	3	16				0.00
13.Борнуур								
14.Бүрэн								0.00
15.Дэлгэрхаан	16	7	8	7		1		4.16
16.Жаргалант	3	3	3					0.78
17.Заамар	33	11	2	20	11			8.57
18.Лүн	9	6	3	6				2.34
19.Мөнгөнморьт	6	2		6				1.56
20.Өндөрширээт	8	7		8				2.08
21.Сүмбэр	23	7	3	20				5.97
22.Сэргэлэн	22	7		19		2	1	5.71
23.Угтаал	11	8	8	3		0		2.86
24.Цээл	10	6		9		1		2.60
25.Эрдэнэ								0.00
26.Эрдэнэсант	88	29	4	83		1		22.86
27.Зуунмод	46	45	18	9	2	10	7	11.95
<b>Аймгийн дүн</b>	<b>385</b>	<b>171</b>	<b>62</b>	<b>273</b>	<b>18</b>	<b>23</b>	<b>9</b>	<b>100.0</b>
<b>Бүс-</b> Төвийн бүс	80	60	19	38	3	12	8	20.78
<b>Үүд-</b> Хойт бүс	97	23	18	72	2	4	1	25.19
<b>ийн</b> Баруун бүс	175	74	25	136	11	3	0	45.45
<b>дүн</b> Зүүн бүс	33	14	0	27	2	4	0	8.57
2011 оны эцэст	646	211	74	508	9	51	4	x
2010 оны эцэст	743	260	88	589	9	52	5	x
2009 оны эцэст	843	344	101	680	37	22	3	x

Нийт хүн амд 15 - 49 насны эмэгтэйчүүдийн эзлэх хувийн жинг

үзүүлбэл:

	Нийт хүн амын тоо	Үүнээс Эмэгтэйчүүд		15-49 насны эмэгтэйчүүд	нийт эмэгтэйд эз-х %	15 - 49 насны эмэгтэйчүүдээс				Аймгийн дүнд эзлэх хувийн жин
		Бүгд	Эзлэх хувь			15 - 19 насны	20 - 29 насны	30-39 насны	40 - 49 насны	
1.Алтанбулаг	3006	1439	47.9	812	56.4	144	275	203	190	3.44
2.Аргалант	1566	729	46.6	406	55.7	66	136	109	95	1.79
3.Архуст	1238	600	48.5	330	55.0	53	117	66	94	1.42
4.Батсүмбэр	6772	3334	49.2	1765	52.9	289	604	436	436	7.75
5.Баян	2024	1049	51.8	565	53.9	100	169	160	136	2.32
6.Баяндэлгэр	1345	614	45.7	316	51.5	49	108	80	79	1.54
7.Баянжаргалан	1558	772	49.6	444	57.5	85	156	114	89	1.78
8.Баян-Өнжүүл	2031	936	46.1	520	55.6	79	174	160	107	2.32
9.Баянхангай	1404	694	49.4	380	54.8	60	126	119	75	1.61
10.Баянцагаан	1712	827	48.3	440	53.2	56	123	148	113	1.96
11.Баянцогт	1812	809	44.6	438	54.1	68	161	96	113	2.07
12.Баянчандмань	3603	1752	48.6	954	54.5	146	323	249	236	4.12
13.Борнуур	4825	2405	49.8	1295	53.8	220	434	337	304	5.52
14.Бүрэн	3029	1513	50.0	833	55.1	172	268	220	173	3.47
15.Дэлгэрхаан	1339	653	48.8	359	55.0	63	108	114	74	1.53
16.Жаргалант	6306	3097	49.1	1709	55.2	279	551	464	415	7.21
17.Заамар	5133	2506	48.8	1405	56.1	206	453	429	317	5.87
18.Лүн	2586	1264	48.9	688	54.4	106	251	179	152	2.96
19.Мөнгөнморьт	2065	946	45.8	521	55.1	76	162	146	137	2.36
20.Өндөрширээт	1844	887	48.1	472	53.2	72	170	133	97	2.11
21.Сүмбэр	1819	877	48.2	490	55.9	82	157	127	124	2.08
22.Сэргэлэн	1846	852	46.2	461	54.1	61	161	135	104	2.11
23.Угтаал	2583	1261	48.8	697	55.3	113	233	190	161	2.96
24.Цээл	2509	1225	48.8	701	57.2	136	263	158	144	2.87
25.Эрдэнэ	3762	1824	48.5	977	53.6	157	342	257	221	4.30
26.Эрдэнэсант	4420	2169	49.1	1233	56.8	253	394	283	303	5.06
27.Зуунмод	15273	7820	51.2	4520	57.8	593	1654	1161	1112	17.47
<b>Аймгийн дүн</b>	<b>87410</b>	<b>42854</b>	<b>49.0</b>	<b>23731</b>	<b>55.4</b>	<b>3784</b>	<b>8073</b>	<b>6273</b>	<b>5601</b>	<b>100.0</b>
<b>Б ү с-</b> Төвийн бүс	23868	11874	49.7	6753	56.9	933	2387	1807	1626	27.31
<b>ү ү д-</b> Хойт бүс	26703	13003	48.7	7057	54.3	1150	2366	1818	1723	30.55
<b>и й н</b> Баруун бүс	24847	12172	49.0	6768	55.6	1181	2266	1825	1496	28.43
<b>д ү н</b> Зүүн бүс	11992	5805	48.4	3153	54.3	520	1054	823	756	13.72
2011 оны эцэст	88277	43410	49.2	24590	56.6	4200	8396	6410	5584	
2010 оны эцэст	87909	43398	49.4	24936	57.5	4429	8531	6400	5576	
2009 оны эцэст	87210	44123	50.6	25301	57.3	4744	8528	6424	5605	

Хүн амын нийгмийн үзүүлэлттэй холбоотой үр дүнгийн үзүүлэлтүүд.

	1000 хүнд ногдох ерөнхий коэффициентүүд			10000 хүнд ногдох.				
	төрөлт	нас бар-алт	цэвэр өсөлт	эмнэл-гийн ор	их эмч	эмнэл-гийн дунд мэргэжилтэн	ЕБС-д сурал-цагсад	Үзвэр үзэгчид
1.Алтанбулаг	22.7	9.0	13.7	23.3	10.0	30.0	1246.3	19270.2
2.Аргалант	30.5	7.0	23.5	63.6	12.7	44.5	1323.6	15704.7
3.Архуст	29.1	6.5	22.6	56.6	16.2	48.5	1115.6	17275.7
4.Батсүмбэр	27.0	9.1	17.8	22.1	7.4	20.6	1586.9	34805.7
5.Баян	25.8	6.5	19.4	34.8	9.9	34.8	1306.5	66060.6
6.Баяндэлгэр	17.3	7.5	9.8	60.0	7.5	45.0	832.7	24006.0
7.Баянжаргалан	24.6	5.8	18.8	45.3	6.5	45.3	1152.5	68514.1
8.Баян-Өнжүүл	27.2	7.3	19.9	48.6	4.9	34.0	500.1	28851.7
9.Баянхангай	27.8	13.5	14.2	56.9	7.1	42.7	1380.8	51957.3
10.Баянцагаан	19.9	5.7	14.2	56.9	5.7	39.9	814.1	39197.3
11.Баянцогт	28.1	7.2	20.9	49.6	11.0	38.5	1239.0	50616.7
12.Баянчандмань	30.1	9.5	20.6	27.1	5.4	29.8	1773.6	35472.5
13.Борнуур	22.9	7.6	15.3	26.9	8.3	26.9	1818.4	2841.2
14.Бүрэн	23.2	8.3	14.9	39.7	3.3	29.8	1691.8	12345.6
15.Дэлгэрхаан	26.6	5.3	21.3	60.0	6.7	46.6	1152.6	49853.4
16.Жаргалант	29.5	7.5	22.1	19.0	6.3	20.6	1639.4	18251.1
17.Заамар	31.7	6.3	25.4	28.8	7.7	25.0	1980.2	10947.9
18.Лүн	23.1	7.3	15.8	42.3	7.7	34.6	1516.8	35464.9
19.Мөнгөнморьт	16.0	10.2	5.8	53.3	4.8	33.9	1908.0	33452.8
20.Өндөрширээт	20.7	8.2	12.5	59.8	5.4	38.1	1077.0	21648.1
21.Сүмбэр	23.6	3.9	19.7	39.3	11.2	33.7	893.5	50014.0
22.Сэргэлэн	19.2	7.8	11.4	41.4	10.4	36.3	1574.3	18436.0
23.Угтаал	28.6	4.7	23.9	39.1	7.8	31.3	168.3	30919.8
24.Цээл	24.3	6.0	18.3	31.9	8.0	31.9	1714.2	17400.8
25.Эрдэнэ	21.6	8.3	13.3	26.7	8.0	26.7	1155.0	17935.4
26.Эрдэнэсант	23.1	7.6	15.5	29.1	13.4	29.1	933.8	53075.8
27.Зуунмод	27.0	7.9	19.1	117.8	66.1	130.9	538.8	37924.7
<b>Аймгийн дүн</b>	<b>25.8</b>	<b>7.7</b>	<b>18.1</b>	<b>50.2</b>	<b>18.2</b>	<b>48.6</b>	<b>339.0</b>	<b>30518.2</b>
<b>Б ү с-</b> Төвийн бүс	23.6	7.8	15.8	95.1	42.2	49.2	5216.9	10623.5
<b>ү ү д-</b> Хойт бүс	25.1	8.0	17.1	26.5	8.6	8.6	1514.7	1248.4
<b>и й н</b> Баруун бүс	25.5	7.3	18.2	31.8	7.9	10.3	1454.9	3375.0
<b>д ү н</b> Зүүн бүс	25.4	7.4	18.0	36.0	7.5	11.7	1184.9	1808.3
2011 оны эцэст	25.0	7.7	17.3	48.3	17.6	20.7	332.6	4524.8
2010 оны эцэст	22.6	7.1	15.5	66.1	15.6	49.8	320.1	28522.7
2009 оны эцэст	24.7	6.7	18.0	66.3	15.6	53.6	390.0	30901.1

2012 онд Хүн амын шилжилт хөдөлгөөний тайлан

	Ш и л ж и ж и р с э н							Ш и л ж и ж я в с а н						
	Бүгд	ү ү н э э с						Бүгд	ү ү н э э с					
		УБ-аас	Дар-хан	Орхон	Говь-сүм	Бусад аймаг	Аймаг дотроо		УБ-т	Дар-ханд	Орхон	Говь-сүм	Бусад аймаг,газ	Аймаг дотроо
2012	1450	839	32	40	5	534	350	2545	2112	68	32	20	313	387
2011	2331	885	60	49	4	952	381	3519	2609	86	40	41	389	354
2010	4775	1314	83	62		1822	1494	5000	2638	252	140	7	487	1476
2009	3252	1333	68	58		1326	459	3805	2445	274	149	2	377	558
2008	3165	1155	75	37		1217	681	4617	3313	111	65		354	774

Тайлбар: Албан ёсны шилжүүлэгтэй болон шилжүүлэггүй хүмүүс орсон тоо.