

Статистикийн хэлтэс



**Төв аймгийн Аж үйлдвэр,
Барилга, Худалдаа үйлчилгээ, үнэ, бусад
салбарын үүсэл, хөгжил өнөөгийн байдал
судалгаа танилцуулга**

Судалгааны зорилго:

- Аймагт Аж үйлдвэр, Барилга, Ахуйн үйлчилгээ, Худалдаа, үйлчилгээний салбар үүсэж хөгжсөнөөс хойш өнөөг хүртэл ямар түвшинд байгаа, түүний хөгжлийг тоон үзүүлэлтээр харах, аймаг сумдын удирдлагын түвшинд бодлого боловсруулахад ашиглах зорилготой.

- Төв аймгийн Аж үйлдвэр, Барилга, худалдаа, үйлчилгээний салбарын үзүүлэлт улс болон бусад аймгуудтай харьцуулахад ямар түвшинд байгаа, аймгийн эдийн засаг нийгмийн хөгжилд эдгээр салбар хэр зэрэг хувь нэмэр оруулж байгааг харуулахад гол зорилго оршино.

Судалгааны агуулга:

1. Аж үйлдвэрийн салбарын үүсэл хөгжил
2. Барилгын салбарын өнөөгийн байдал
3. Төв аймгийн нутаг дэвсгэр дээр худалдааны үйл ажиллагаа явуулах бизнесийн орчин, нөхцөл бололцоо
4. Тухайн аймгийн худалдааны салбарын үүсэл хөгжил
5. Худалдааны салбарын өнөөгийн байдал

Нэг. Аж үйлдвэрийн салбарын үүсэл хөгжил

Анх манай аймагт 1940 онд 15 ажиллагсандтай модон эдлэл, гутал, төмөр эдлэл, тоосго, давс зэрэг 6 нэрийн бүтээгдэхүүн үйлдвэрлэдэг үйлдвэрлэлийн хоршоолол нэртэй үйлдвэрийн улсын байгууллага байгуулагдаж үйл ажиллагаагаа эрхэлж байсан бол төвлөрсөн төлөвлөгөөт эдийн засагтай, эдийн засгийн оргил үе болох 1990 онд Хүнсний үйлдвэр, модны үйлдвэр, гурилын үйлдвэр, нүүрсний уурхай, хэвлэх үйлдвэр, барилгын материалын үйлвэр, ахуй үйлчилгээний газар зэрэг 2301 ажиллагсад бүхий 8 улсын үйлвэрийн газар 51 нэрийн бүтээгдэхүүн үйлдвэрлэж 2005 оны зэрэгцүүлэх үнээр 18.1 тэрбум төгрөгийн нийт бүтээгдэхүүн үйлдвэрлэж 1 ажиллагчийн хөдөлмөрийн бүтээмж 7885.2 мян төг байсан бол хувийн өмч давамгайлсан зах зээлийн эдийн засгийн үе болох 2010 оны байдлаар 3 улсын үйлдвэрийн газар, 48 хувийн аж ахуйн нэгжүүд нийт 618 ажиллагсадтайгаар 3.8 тэрбум төгрөгийн 37 нэрийн аж үйлвэрийн салбарын бүтээгдэхүүн үйлдвэрлэж хөдөлмөрийн бүтээмж 2794.2 мян төг болж байна. 2005 оны зэрэгцүүлэх үнээр тооцсоноор нийт үйлвэрлэлт 3.8 хувиар буурч, ажиллагсдын тоо 0.2 хувиар өсөв.

Төвлөрсөн төлөвлөгөөт эдийн засаг задарч өмч хувьд шилжсэнээс үйлдвэрийн салбар уналтанд орж сүүлийн 10 жил аажмаар өсөж байгаа нь энэхүү судалгаанаас харагдаж байна.

АЖ ҮЙЛДВЭР, БАРИЛГА, ҮЙЛЧИЛГЭЭНИЙ САЛБАРЫН ӨНӨӨГИЙН БАЙДАЛ

Аймгийн дотоодын нийт бүтээгдэхүүн буюу нэмэгдэл өртөг 2010 онд 157.5 тэрбум төгрөгт хүрсэн нь 2009 оны нэмэгдэл өртөгөөс 4.13% хувиар нэмэгдсэн байна.

Аймгийн дотоодын нийт бүтээгдэхүүнд хөдөө аж ахуй голлох хувийг эзэлдэг бөгөөд аж үйлдвэрийн салбар нь 2010 онд 2.3 хувийг эзэлж 2009 оноос 0.6 пунктээр нэмэгдсэн байна. Боловсруулах аж үйлдвэр 2010 онд 2009 оныхоос 1.6 хувиар буурч, цахилгаан, дулааны эрчим хүч үйлдвэрлэлт, усан хангамж 6.4 хувиар тус тус нэмэгдэж, уул уурхайн салбарын үйлдвэрлэл 2010 онд 2009 оныхоос 27.6, тээвэр 11.9, холбоо 32.6 хувиар тус тус буурчээ.

Гарчиг

- Хэрэглээний үнэ тариф, ХАА-н бүтээгдэхүүний үнэ 4-6
- Ажилгүйчүүд 7-10
- Аж үйлдвэр 11-19
- Барилга 20-22
- Тээвэр, Холбоо 23-28

Нийгэм, эдийн засгийн үндсэн үзүүлэлт.

Аймгийн нийгэм, эдийн засгийн зарим үндсэн үзүүлэлтүүдийг зэрэгцүүлсэн байдлаар гаргаж танилцуулгад оруулав.

	Хэмжих нэгж	Аймгийн дундаж	2010 оны 12 сар			
			хамгийн			
			их		бага	
Хүн амын нягтрал	хүн	1.2	Зуунмод	770.13	Мөнгөнморьт	0.30
			Баянчандмань	5.49	Баянцагаан	0.31
			Сүмбэр	4.78	Эрдэнэ	0.44
			Борнуур	4.02	Баян-Өнжүүл	0.46
			Жаргалант	3.20	Сэргэлэн	0.51
Төрөх насны 1000 эмэгтэйд ногдох төрөлт	хүн	36.44	Зуунмод	117.85	Батсүмбэр	7.7
			Бүрэн	35.71	Эрдэнэ	7.7
			Дэлгэрхаан	35.71	Өндөрширээт	6.9
			Сүмбэр	34.00	Угтаал	6.4
			Батсүмбэр	31.51	Баяндэлгэр	6.4
1000 хүнд ногдох нас баралт	хүн	24.33	Батсүмбэр	7.7	Баян-Өнжүүл	2.3
			Эрдэнэ	7.7	Бүрэн	2.6
			Өндөрширээт	6.9	Баянхангай	2.7
			Угтаал	6.4	Лүн	2.8
			Баяндэлгэр	6.4	Сэргэлэн	3.1
Хөдөлмөрийн насны 10000 хүнд ногдох ажилгүйчүүдийн тоо	хүн	260	Зуунмод	616	Баяндэлгэр	64
			Баянцагаан	446	Баянчандмань	68
			Архуст	479	Цээл	88
			Баянхангай	400	Батсүмбэр	97
			Мөнгөнморьт	349	Борнуур	98
Амьд төрсөн 1000 хүүхдэд ногдох нас баралт	хүн	26	Сэргэлэн	1000.0	Зуунмод	16.3
			Цээл	200.0	Жаргалант	20.0
			Угтаал	133.33	Эрдэнэ	55.6
			Сүмбэр	111.10	Бүрэн	33.3
			Батсүмбэр	87.72	Өндөрширээт	0.0
10000 хүн тутмаас халдварт өвчнөөр өвчлөгчид	хүн	78.66	Зуунмод	265.38	Эрдэнэсант	2.2
			Архуст	119.76	Баянцогт	5.0
			Батсүмбэр	98.47	Өндөрширээт	5.3
			Жаргалант	82.06	Баянжаргалан	6.3
			Баянцагаан	69.44	Баянхангай	6.8
Орон нутгийн төсвийн орлогод зарлагын эзлэх хувь	%	25.09%	Заамар	126.04	Дэлгэрхаан	5.96
			Баянжаргалан	64.17	Аргалант	8.30
			Сүмбэр	57.77	Эрдэнэсант	8.43
			Баян	45.34	Баянхангай	8.79
			Зуунмод	33.72	Лүн	10.22
Нэг хүнд ногдох төсвийн зарлага	мян-₮	364.29	Баянхангай	365.50	Батсүмбэр	153.50
			Баяндэлгэр	365.20	Борнуур	191.80
			Эрдэнэ	340.10	жаргалант	199.20
			Архуст	328.10	Эрдэнэсант	202.40
			Сүмбэр	323.30	Бүрэн	208.75
Нэг хүнд ногдох төсвийн орлого	мян-₮	91.39	Заамар	288.80	Эрдэнэсант	17.07
			Баянжаргалан	197.54	Дэлгэрхаан	17.97
			Сүмбэр	186.79	Аргалант	24.39
			Баян	120.11	Лүн	27.04
			Эрдэнэ	79.54	Өндөрширээт	28.50



Үнэ, тариф

а.Аймгийн төвд 2010 онд бараа, үйлчилгээний үнэ тариф 2005 оны 12 сарын 31-ныхтай харьцуулахад 72.84%, 2009 оны 12 сарын 31-ээс 14.31 хувиар өсөв.

Хэрэглээний бараа, үйлчилгээний үнэ,тарифын индекс бүлгийн дүнгээр

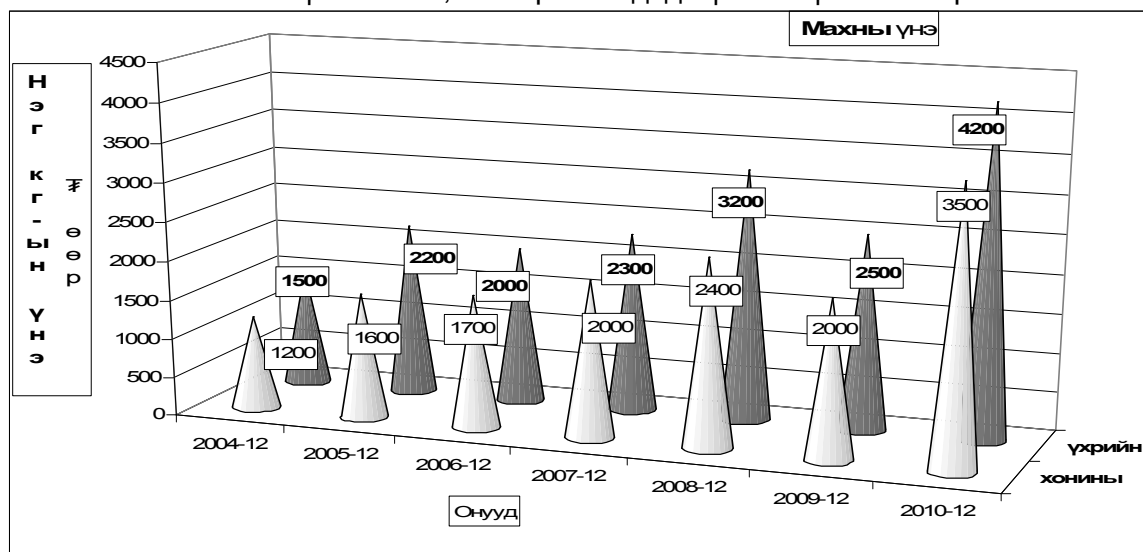
Consumer price index of certain goods and services : by groups

хувь percentage

хугацаа Periods	Хүнсний бараа, ундаа,ус Food and non-alcoholic beverages	согтуу- руулах ундаа,архи Alcoholic beverages tobacco	хувцас, бес бараа, гутал Clothing footwear and cloth	Орон сууц, ус, цахилгаан түлш Housing,water electricity and fuels	Гэр ахуйн тавилга Гэр ахуйн бараа Furnishings,house- hold edquipment and routine maintenance of the house	Эм тариа эмнэлэгийн үйлчилгээ Health,medical care and services	Тээвэр Transport
Өмнөх сартай харьцуулснаар				Previous month=100			
2007 XII	100.86	96.84	105.58	97.07	100.00	100.00	100.00
2008 XII	101.45	99.41	102.42	97.68	100.00	104.46	91.31
2009 XII	98.18	99.65	102.77	100.13	103.95	100.00	99.54
2010 III	107.19	100.27	102.21	100.00	100.35	100.00	101.59
VI	95.69	100.27	99.99	109.42	104.80	100.00	99.59
IX	95.76	98.26	101.60	100.00	100.00	100.00	100.00
X	100.03	100.00	101.86	106.53	100.65	100.00	100.00
XI	101.80	99.75	104.16	99.86	100.51	100.00	100.00
XII	103.66	101.44	101.09	100.00	100.00	100.00	100.60
Суурь үетэй харьцуулснаар 2005-XII=100%							
2007 XII	137.39	113.53	103.09	118.58	123.84	132.42	133.43
2008 XII	164.69	128.27	115.55	152.81	132.47	217.74	150.28
2009 XII	162.25	159.09	124.95	153.40	157.74	219.85	150.21
2010 III	184.59	158.45	127.33	147.22	161.08	219.85	152.49
VI	193.16	166.74	130.04	152.01	170.04	219.85	151.83
IX	185.42	163.41	132.53	152.30	173.78	219.85	149.47
X	184.55	163.41	133.95	168.33	174.76	219.85	149.47
XI	170.59	163.07	139.43	168.12	175.44	219.85	149.47
XII	194.39	165.33	141.57	168.12	175.44	219.85	150.28
хугацаа Periods	Холбооны хэрэгсэл, шуудангийн үйлчилгээ Communication	амралт, чөлөөт цаг, соёлын бараа үйлчил- гээ Recreation and culture	Боловсролын үйлчилгээ Education	Зочид буудал зоогийн газар дотуур байр Restaurants and hotels	Бусад бараа үйлчилгээ Miscellaneous goods & services	Ерөнхий индекс Overall index	
Өмнөх сартай харьцуулснаар				Previous month=100			
2007 XII	100.00	100.00	100.00	100.00	100.00	100.91	
2008 XII	100.00	101.32	100.00	100.00	101.26	99.35	
2009 XII	100.00	100.00	100.00	100.00	101.26	100.02	
2010 III	95.38	100.00	100.00	100.00	102.03	103.00	
VI	136.84	101.14	100.00	100.00	99.67	99.53	
IX	100.00	100.00	100.00	100.00	100.00	98.83	
X	100.00	100.00	100.00	100.00	99.91	100.63	
XI	100.00	100.00	100.00	100.00	103.96	101.80	
XII	100.00	100.00	100.00	98.81	100.00	101.47	
Суурь үетэй харьцуулснаар 2005-XII=100%							
2007 XII	97.94	99.23	130.56	104.74	146.19	125.77	
2008 XII	97.94	106.77	104.17	145.15	192.29	147.13	
2009 XII	97.94	107.84	104.17	161.77	205.20	151.88	
2010 III	95.59	112.40	104.17	195.00	301.74	165.51	
VI	120.04	114.02	104.17	195.00	297.94	169.58	
IX	120.04	114.02	104.17	195.00	298.09	167.15	
X	120.04	114.02	104.17	195.00	298.73	167.90	
XI	120.04	114.02	104.17	195.00	307.02	170.59	
XII	120.04	114.02	104.17	192.95	307.02	172.84	

2010 онд суурь онтой харьцуулбал бусад бараа үйлчилгээний дэд бүлгийн үнэ 207.02%, эмнэлэгийн үйлчилгээ, эм тарианы дэд бүлгийн үнэ 119.85%, хүнсний бараа, ундаа усны дэд бүлгийн үнэ 94.39%, зочид буудал, нийтийн хоол, дотуур байрны үйлчилгээний дэд бүлгийн үнэ 92.95%, гэр ахуйн тавилга, гэр ахуйн барааны дэд бүлгийн үнэ 75.44%, орон сууц, ус цахилгаан, хийн болон бусад түлшний дэд бүлгийн үнэ 68.12%, согтууруулах ундаа, тамхины дэд бүлгийн үнэ 65.33%, тээврийн дэд бүлгийнх үнэ 50.28%, хувцас, бес бараа, гуталны дэд бүлгийн үнэ 41.57%, холбооны хэрэгсэл, шуудангийн үйлчилгээний дэд бүлгийн үнэ 20.04%, амралт чөлөөт цаг, соёлын бараа, үйлчилгээний дэд бүлгийн үнэ 14.02 хувиар тус тус өссөн. 2009 онтой харьцуулахад бусад бараа үйлчилгээний дэд бүлгийн үнэ 43.81%, холбооны хэрэгсэл, шуудангийн үйлчилгээний дэд бүлгийн үнэ 28.96%, хүнсний бараа, ундаа усны дэд бүлгийн үнэ 24.57%, зочид буудал, нийтийн хоол, дотуур байрны үйлчилгээний дэд бүлгийн үнэ 19.57%, хувцас, бес бараа, гуталны дэд бүлгийн үнэ 14.34%, гэр ахуйн тавилга, гэр ахуйн барааны дэд бүлгийн үнэ 10.55%,

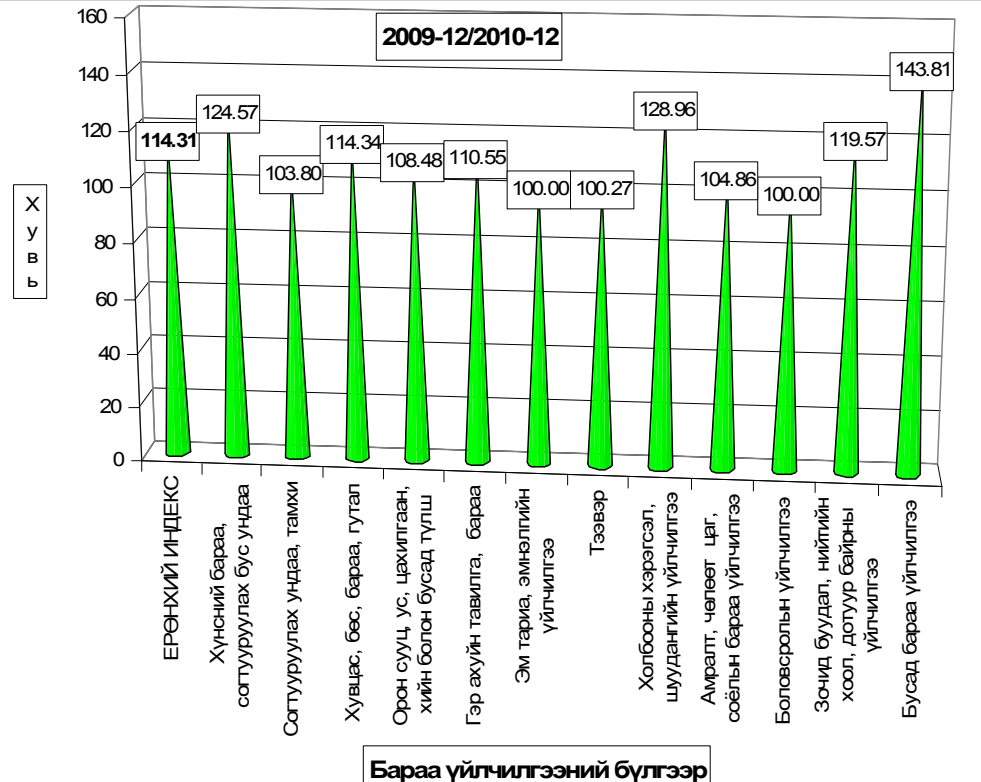
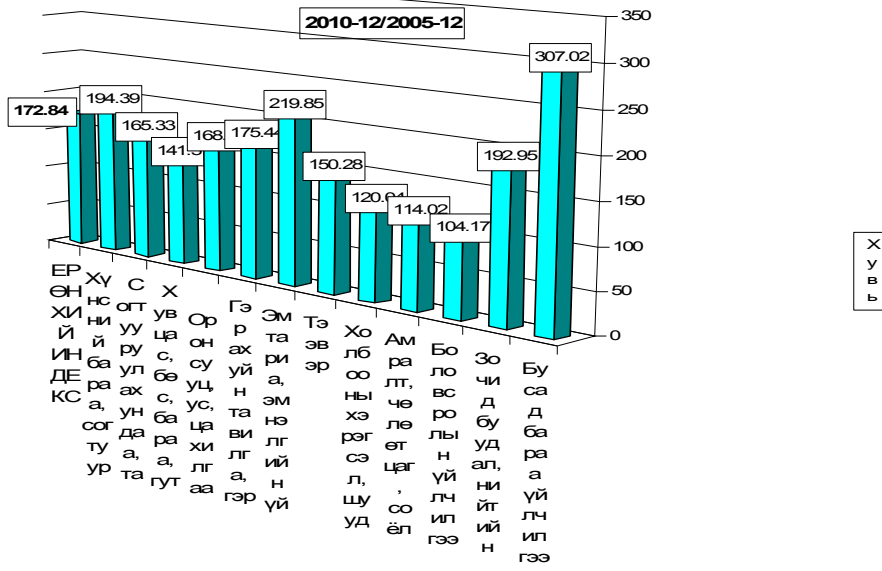
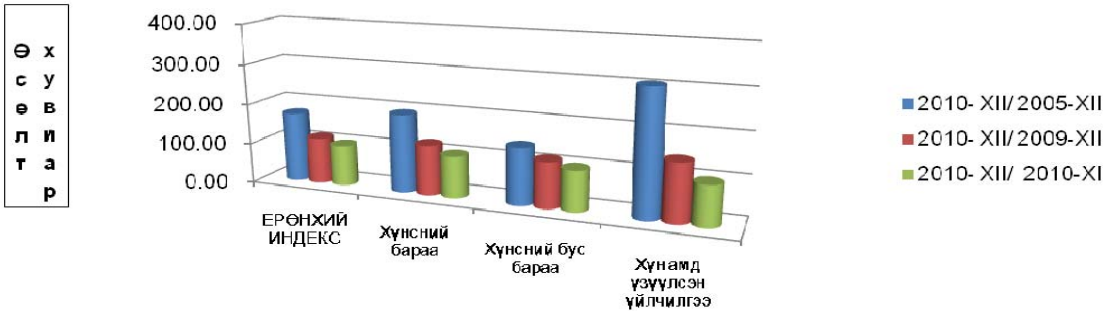
орон сууц, ус цахилгаан, хийн болон бусад түлшний дэд бүлгийн үнэ 8.48%, амралт чөлөөт цаг, соёлын бараа, үйлчилгээний дэд бүлгийн үнэ 4.86%, согтууруулах ундаа, тамхины дэд бүлгийн үнэ 65.33%, тээврийн дэд бүлгийнх үнэ 0.27 хувиар тус тус өссөн бол эмнэлэгийн үйлчилгээ, эм тарианы дэд бүлгийн үнэ тогтвортой байв.



ХҮИ БАРАА БОЛОН ҮЙЛЧИЛГЭЭНИЙ БҮЛГЭЭР, 12-р сарын байдлаар
CPI by COMMODITY AND SERVICE GROUP, by avgust

		2010- XII 2005-XII	2010- XII 2009-XII	2010- XII 2010-XI
ЕРӨНХИЙ ИНДЕКС	OVERALL INDEX	172.84	114.31	101.47
Хүнсний бараа	Foodstuffs	194.39	124.57	103.66
Хүнсний бус бараа	Non-Food goods	141.57	114.34	101.09
Хүн амд үзүүлсэн үйлчилгээ	Market services rendered to population	307.02	143.81	100.00
ХЭРЭГЛЭЭНИЙ ҮНИЙН ИНДЕКС, бүлэг, дэд бүлгээр	CONSUMER PRICE INDICES by group and subgroups			
Бүлэг, дэд бүлэг	Group and subgroup	2010- XII 2005-XII	2010- XII 2009-XII	2010- XII 2010-XI
ХҮНСНИЙ БАРАА, УНДАА, УС	FOOD AND NON-ALCOHOLIC BEVERAGES	194.39	124.57	103.66
Хүнсний бараа	Foodstuffs	195.16	125.37	103.78
Талх, гурил, будаа	Bread, flour and cereals	190.38	111.21	100.00
Мах, махан бүтээгдэхүүн	Meat and maet products	188.89	165.18	113.94
Сүү, сүүн бүтээгдэхүүн, өндөг	Milk, dairy products, and eggs	220.99	103.69	100.47
Төрөл бүрийн өөх, тос	Oils and fats	201.83	108.22	96.71
Жимс, жимсгэнэ	Fruit	216.60	118.82	93.48
Төмс, хүнсний ногоо	Potato and vegetables	207.73	117.53	113.78
Саахар, жимсний чанамал, чихэр, шоколад	Sugar, jam, candy and chocolate	203.19	108.46	92.91
Хүнсний бусад бүтээгдэхүүн		204.30	107.62	100.00
Согтууруулах бус ундаа	Non-alcoholic beverages	171.39	100.55	100.00
СОГТУУРУУЛАХ УНДАА, ТАМХИ	ALCOHOLIC BEVERAGES, TOBACCO	165.33	103.80	101.44
Согтууруулах ундаа	Alcoholic beverages	158.58	102.27	100.00
Тамхи	Tobacco	182.54	107.68	105.10
ХУВЦАС, БӨС БАРАА, ГУТАЛ	CLOTHING, FOOTWEAR AND CLOTH	141.57	114.34	101.09
Хувцас, бөс бараа	Clothing, cloth	156.06	114.86	101.78
Гутал	Footwear	118.97	113.52	100.00
ОРОН СУУЦ, УС, ЦАХИЛГААН, ХИЙН БОЛОН БУСАД ТҮЛШ	HOUSING, WATER, ELECTRICITY AND FUELS	168.12	108.48	100.00
Орон сууцны засварын үйлчилгээ	Maintenance and repair of the dwelling	127.56	100.18	100.00
Усан хаггамж, бусад үйлчилгээ	Water supply and miscellaneous services	131.97	116.03	100.00
Цахилгаан, хийн болон бусад түлш	Electricity, gas and other fuels	180.28	108.72	100.00
ГЭР АХУЙН ТАВИЛГА, ГЭР АХУЙН БАРАА	FURNISHINGS, HOUSEHOLD EQUIPMENT AND TOOLS	175.44	110.55	100.00
Тавилга, хэрэгсэл, хивс, дэвсгэр	Furniture, carpets and other floor coverings	164.23	103.30	100.00
Оёмол, нэхмэл эдлэл	Household textiles	209.77	118.01	100.00
Цахилгаан бараа	Household appliances	132.97	111.85	100.00
Шилэн эдлэл, сав суулга	Glassware, Tableware and household utensils	202.38	116.63	100.00
Багаж хэрэгсэл	Tools and edupment	147.92	100.00	100.00
Цэвэрлэгээний болон бусад жижиг бараа	Household maintenance	208.18	114.01	100.00
ЭМ, ТАРИА, ЭМНЭЛГИЙН ҮЙЛЧИЛГЭЭ	HEALTH	219.85	100.00	100.00
Эм тариа, эмнэлэгийн хэрэгсэл	Medical product, appliances and edupment	198.02	100.00	100.00
Амбулаторийн үйлчилгээ	Out-patient services	100.00	100.00	100.00
Эмнэлэгт хэвтэж эмчлүүлэх үйлчилгээ	Hospital services	240.00	100.00	100.00
ТЭЭВЭР	TRANSPORT	150.28	100.27	100.60
Тээврийн хэрэгсэлийн худалдан авалт	Purchase of vehicles	149.71	100.00	100.00
Хувийн тээврийн хэрэгсэлийн засвар, үйлчилгээ	Operation of personal transport edupment	146.66	100.44	100.96
Тээврийн үйлчилгээ	Transport services	172.73	100.00	100.00
ХОЛБООНЫ ХЭРЭГСЭЛ, ШУУДАНГИЙН ҮЙЛЧИЛГЭЭ	COMMUNICATION	120.04	128.96	100.00
АМРАЛТ, ЧӨЛӨӨТ ЦАГ, СОЁЛЫН БАРАА, ҮЙЛЧИЛГЭЭ	RECREATION AND CULTURE	114.02	104.86	100.00
Чөлөөт цаг соёлын үйлчилгээ	Recreational and cultural services	137.58	117.07	100.00
Ном, сонин бичгийн хэрэгсэл	Newspapers, books and stationery	122.91	105.77	100.00
БОЛОВСРОЛЫН ҮЙЛЧИЛГЭЭ	EDUCATION	104.17	100.00	100.00
ЗОЧИД БУУДАЛ, НИЙТИЙН ХООЛ, ДОТУУР БАЙРНЫ ҮЙЛЧИЛГЭЭ	HOTELS, AND RESTAURANTS	192.95	119.57	98.81
Нийтийн хоолны үйлчилгээ	Catering service	158.34	92.94	92.94
Зочид буудал, дотуур байрны үйлчилгээ	Hotels, accommodation service	200.00	125.00	100.00
БУСАД БАРАА, ҮЙЛЧИЛГЭЭ	MISCELLANEOUS GOODS AND SERVICES	307.02	143.81	100.00
Хувь хүнд хандсан үйлчилгээ	Personal care	192.68	116.38	100.00
Хувь хүний эд зүйл, хэрэглэл	Personal effects	183.62	81.65	100.00
Санхүүгийн үйлчилгээ	Financial services	500.00	200.00	100.00

ХҮИ-ийн өсөлт бараа бүтээгдэхүүний ангилалаар





А Ж И Л Г Ü Й Ч Ü Ü Д

Сумдын хөдөлмөр зохицуулалтын албанд бүртгэлтэй ажилгүйчүүдийн тоо 2010 оны эцэст 1500 болж, 2009 оны жилийн эцсээс 609 хүнээр өссөн.

Ажилгүйчүүдийн 52.07 хувь буюу 781 нь эмэгтэйчүүд, 12.27 хувь нь урьд нь ажил эрхлэж байсан, 87.73 хувь нь анх удаа ажил эрж байгаа хүмүүс байна.

2010 онд 1442 хүн ажилд орсны 1.11 хувь нь улсын үйлдвэрийн байгууллагад, 22.26 хувь нь төрийн болон төсөвт байгууллагад, 25.31 хувь нь нөхөрлөл компанид, 51.32 хувь нь бусад байгууллагад ажил эрхлэх болжээ.

Ажил эрхлэх болсон хүмүүсийн 44.0 хувь буюу 649 нь эмэгтэйчүүд.

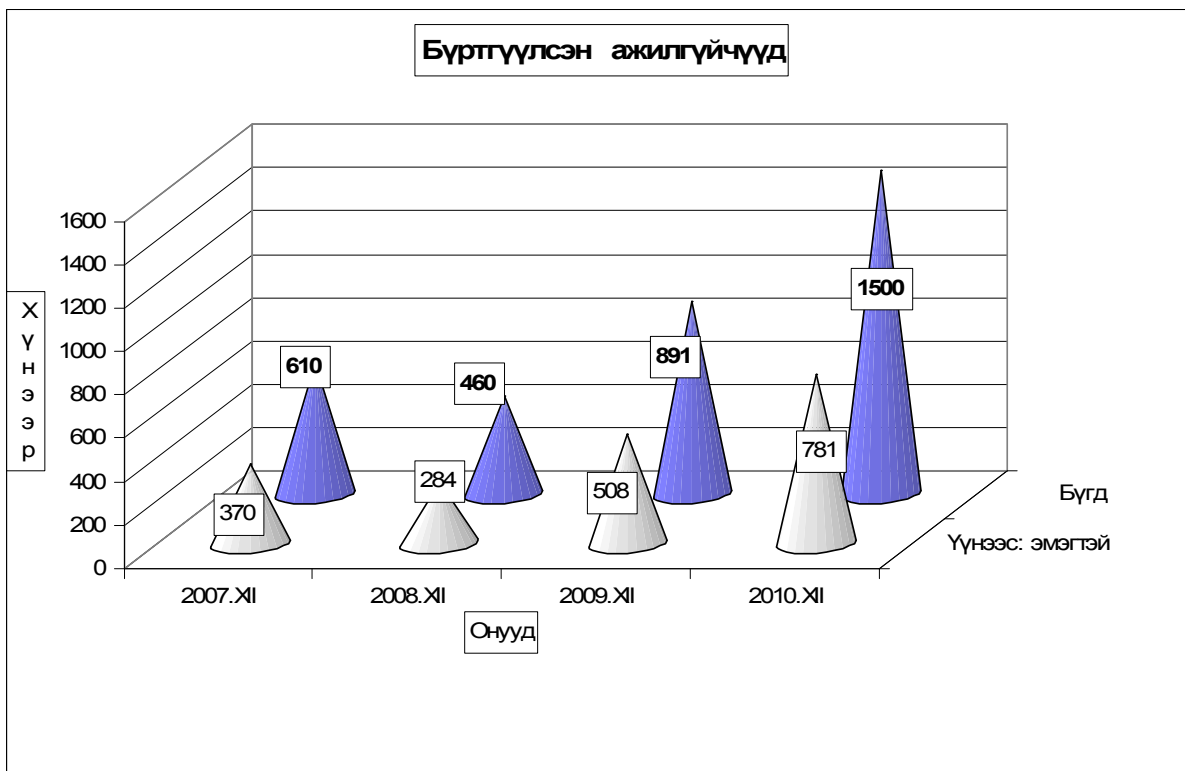
Оны эхнээс бүртгүүлсэн нийт ажилгүйчүүд 2339 байгаагийн 2.14 нь орон тооны цомхтголоор, 0.98 нь байгууллага татан буугдсанаас, 5.56 нь сургууль төгссөн, 2.48 нь мэргэжлийн ажил олдоогүй, 88.84 хувь нь бусад шалтгаантай байв.

Ажилгүйчүүдийг боловсролын байдлаар нь авч үзвэл 13.13% нь дээд, 3.93% нь тусгай дунд, 3.8% нь мэргэжлийн анхан шатны, 61.0% нь бүрэн дунд, 16.14% нь бүрэн бус дунд, 2.0 % нь бага буюу боловсролгүй хүмүүс эзлэв.

Хөдөлмөрийн насны 10000 хүнд аймгийн дундаж 260 ажилгүйчүүд ногдож байгаагийн дотор Зуунмод, Архуст, Баянцагаан, Баянхангай, Сүмбэр, Баян, Мөнгөнморьт сумдад харьцангуй их буюу 325-629 хүн, Дэлгэрхаан сум аймгийн дунджаас 5 хүнээр их, Баяндэлгэр суманд хамгийн цөөн буюу аймгийн дунджаас 4.06 дахин бага Баянчандмань суманд 3.82 дахин, Цээл суманд 3.42 дахин бага байна.

2010 онд шинэ ажлын байр 1858 бүртгэгдэж, нийтийг хамарсан түр ажлын байр 948 зарлагдаж ажиллав.

2010 оны эхнээс нийт 2339 ажилгүй хүн аймгийн Хөдөлмөр Халамж Үйлчилгээний хэлтэст бүртгүүлж, 288 хүн ажилгүйчүүдийн бүртгэлээс хасагдсан ба 1442 хүн ажилд орж оны эцэст 1500 ажилгүйчүүд бүртгэлтэй байна.



Бүртгүүлсэн Ажилгүйчүүдийн тоо,
Number of unemployed registered persons , at the end of period

тайлант хугацааны эцэст

	Ажилгүйчүүд Unemployment			Дүнд эзлэх хувь		ЭЗ-ийн идэвхтэй хүнд эзлэх хувь	
	2008	2009	2010	2009	2010	Оны эцэст	
	12-30	12-30	12-30	12-30	12-30	2008	2009
БҮГД TOTAL	460	891	1500	100.0%	100.0%	1.77%	1.36%
үүнээс: а. урьд нь ажилтай байсан	23	120	184	13.5%	12.3%		
б. анх удаа ажил эрж байгаа	437	771	1316	86.5%	87.7%		
Ажилгүйчүүд насны бүлгээр: Unemployment:by age group	460	891	1500	100.0%	100.0%		
16 - 24 настай	125	231	371	25.9%	24.7%		
25 - 34 настай	144	277	518	31.1%	34.5%		
35 - 44 настай	129	241	365	27.0%	24.3%		
45 - 60 настай	62	142	246	15.9%	16.4%		
Бүгдээс-эмэгтэй Total by- female	284	508	781	57.0%	52.1%	1.62%	1.28%

Бүртгүүлсэн Ажилгүйчүүдийн тоо,
Number of unemployed registered persons , by educational level

Боловсролын түвшингээр

	2007.XI	2008.XI	2009.XII	2010 он	
				XI	XII
Бүгд Total	610	460	891	1511	1500
үүнээс:Эмэгтэй of whom female	370	284	508	779	781
Дээд боловсролтой Higher education	88	40	119	198	197
Тусгай дүнд боловсролтой Specialized secondary education	20	5	29	58	59
Мэргэжлийн анхан шатны Skilled workers	24	21	56	60	57
Бүрэн дүнд Completed secondary school	283	292	493	920	915
Бүрэн бус дүнд Non-completed secondary school	189	90	174	245	242
Бага Completed primary school	6	10	16	22	22
Боловсролгүй Uneducated persons	-	2	4	8	8

Ажилгүйдлийн шалтгаан

UNEMPLOYED

	Оны эхний 12 сард In the first 12 months		Тухайн сард particular months	
	БҮГД TOTAL	үүнээс Эм of whom female	БҮГД TOTAL	үүнээс Эм of whom female
БҮГД TOTAL	2339	1033	69	46
Орон тооны цомхтголоор	50	22		
Байгууллага татан буугдсан	23	20	1	1
Өөр газраас шилжиж ирсэн	14	7	1	
Сургууль төгссөн	130	92	1	
Цэргээс халагдсан	20	10	1	1
Мэргэжлийн ажил олдоогүй	58	36	1	1
Цалин багатайгаас	2	2	1	1
Бусад	2042	844	63	42

Бүртгүүлсэн ажилгүйчүүдээс ажилд орсон хүн

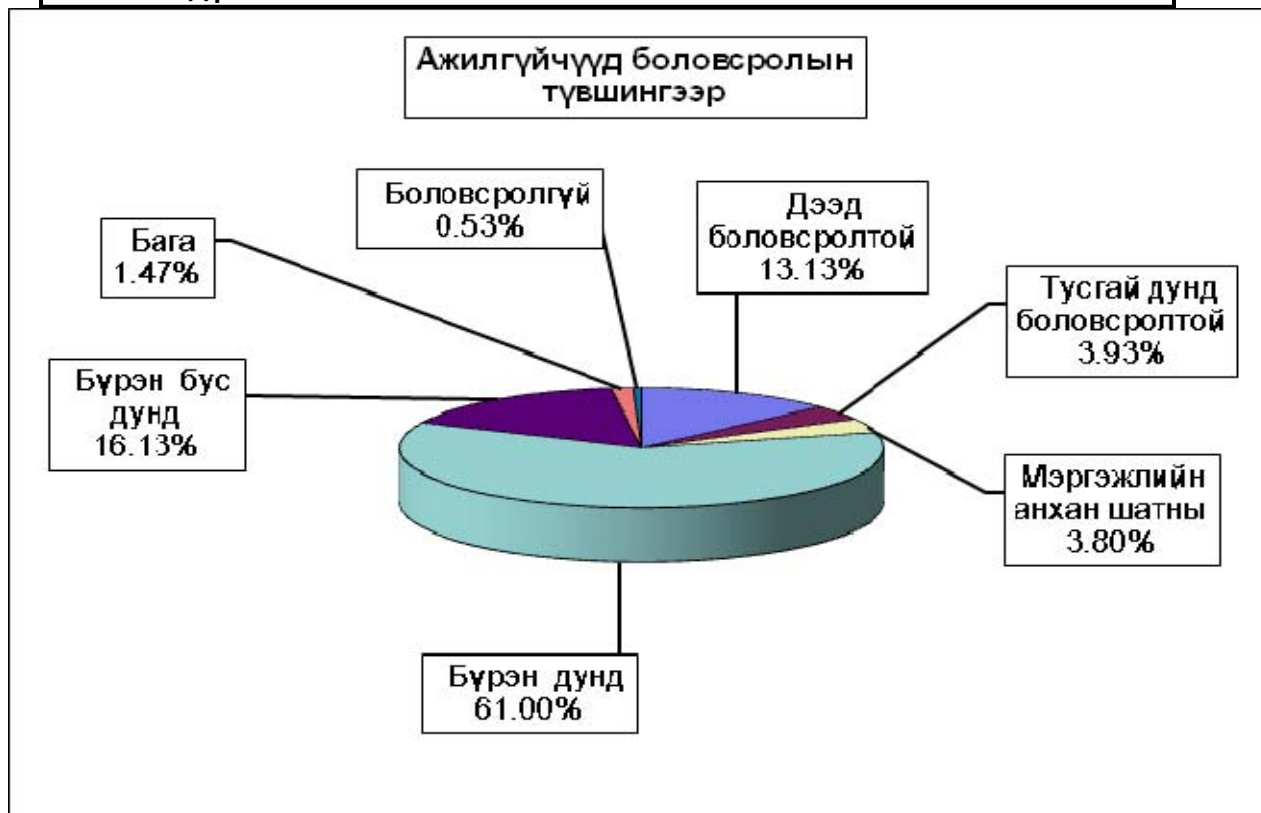
Number of unemployed entered into work

	Оны эхний 12 сард In the first 12 months		Тайлант сард As months	
	БҮГД TOTAL	үүнээс Эм of whom female	БҮГД TOTAL	үүнээс Эм of whom female
БҮГД TOTAL	1442	649	80	44
Улсын үйлдвэрийн газарт State enterprise	16	4	4	0
Төрийн, төсөвт байгууллагад Government organization	321	182	4	2
Компани Company	359	137	56	34
Хоршоо Cooperative	6	3	0	0
Бусад газарт Others	740	323	16	8

Ажилгүйчүүдийн тоог сумдаар үзүүлбэл

UNEMPLOYED , BY - SOMS

	Ажилгүйчүүд Unemployed				Дүнд эзлэх хувь Composition , %			
	2007	2008	2009	2010	2007	2008	2009	2010
Алтанбулаг	22	21	9	24	3.6%	4.57%	1.0%	1.60%
Аргалант	9	1	15	12	1.5%	0.22%	1.7%	0.80%
Архуст	15	17	6	45	2.5%	3.70%	0.7%	3.00%
Батсүмбэр	57	17	24	38	9.3%	3.70%	2.7%	2.53%
Баян	8	1	16	43	1.3%	0.22%	1.8%	2.87%
Баяндэлгэр	11	3	3	5	1.8%	0.65%	0.3%	0.33%
Баянжаргалан	23	9	20	17	3.8%	1.96%	2.2%	1.13%
Баян-Өнжүүл	10	7	41	30	1.6%	1.52%	4.6%	2.00%
Баянхангай	5	18	19	38	0.8%	3.91%	2.1%	2.53%
Баянцагаан	22	0	2	63	3.6%	0.00%	0.2%	4.20%
Баянцогт	20	4	20	26	3.3%	0.87%	2.2%	1.73%
Баянчандмань	10	28	12	17	1.6%	6.09%	1.3%	1.13%
Борнуур	35	30	58	30	5.7%	6.52%	6.5%	2.00%
Бүрэн	1	22	26	43	0.2%	4.78%	2.9%	2.87%
Дэлгэрхаан	5	3	15	31	0.8%	0.65%	1.7%	2.07%
Жаргалант	47	26	25	60	7.7%	5.65%	2.8%	4.00%
Заамар	9	7	26	75	1.5%	1.52%	2.9%	5.00%
Лүн	6	11	5	24	1.0%	2.39%	0.6%	1.60%
Мөнгөнморьт	4	2	41	41	0.7%	0.43%	4.6%	2.73%
Өндөрширээт	24	6	4	15	3.9%	1.30%	0.4%	1.00%
Сүмбэр	13	13	36	38	2.1%	2.83%	4.0%	2.53%
Сэргэлэн	4	28	8	24	0.7%	6.09%	0.9%	1.60%
Угтаал	12	8	17	37	2.0%	1.74%	1.9%	2.47%
Цээл	15	37	36	12	2.5%	8.04%	4.0%	0.80%
Эрдэнэ	11	24	12	36	1.8%	5.22%	1.3%	2.40%
Эрдэнэсант	10	2	26	33	1.6%	0.43%	2.9%	2.20%
Зуунмод	202	115	369	643	33.1%	25.00%	41.4%	42.87%
Аймгийн дүн	610	460	891	1500	100.0%	100.0%	100.0%	100.0%



10000 ХҮН АМД НОГДОХ АЖИЛГҮЙЧҮҮДИЙГ СУМДААР ҮЗҮҮЛБЭЛ

NUMBER OF UNEMPLOYED ENTERED INTO WORK, PERSONS PER 10000 POPULATION

	ЭЗ-ийн идэвхтэй				Ажилд		Оны эхний хөдөлмөрийн насны			
	хүн амд эзлэх хувь				орсон хүн		10000 хүнд ногдох ажилгүйчүүд			
	2007	2008	2009	2010	Оны эхнээс	Тайлант сард	2007	2008	2009	2010
Алтанбулаг	1.24%	1.20%	0.53%	1.40%	20		108	105	46	124
Аргалант	0.86%	0.09%	1.36%	1.09%	51		73	8	113	90
Архуст	2.31%	3.70%	0.98%	7.32%	60		168	190	70	526
Батсүмбэр	1.65%	0.53%	0.70%	1.12%	93		145	41	61	97
Баян	0.89%	0.11%	1.93%	5.19%	8		62	7	123	331
Баяндэлгэр	1.76%	0.45%	0.45%	0.75%	38		148	39	38	64
Баянжаргалан	2.67%	0.93%	2.36%	2.01%	59		233	87	193	164
Баян-Өнжүүл	0.68%	0.46%	2.88%	2.10%	22		62	42	257	188
Баянхангай	0.78%	2.52%	2.84%	5.68%	36		51	200	200	400
Баянцагаан	1.59%	0.00%	0.17%	5.36%	9		147	0	14	446
Баянцогт	1.80%	0.40%	2.06%	2.68%	59		157	31	151	197
Баянчандмань	0.92%	2.20%	0.81%	1.14%	51		47	128	48	68
Борнуур	1.35%	1.09%	2.15%	1.11%	95	1	121	99	195	101
Бүрэн	0.06%	1.29%	1.54%	2.55%	51	2	5	114	140	231
Дэлгэрхаан	0.51%	0.28%	1.43%	2.95%	35	1	42	25	128	265
Жаргалант	1.58%	0.85%	0.83%	1.99%	58		128	70	65	156
Заамар	0.31%	0.24%	0.96%	2.76%	37		24	18	68	196
Лүн	0.50%	0.97%	0.43%	2.07%	64	1	37	66	31	148
Мөнгөнморьт	0.52%	0.23%	5.31%	5.31%	71	5	34	16	325	325
Өндөрширээт	2.40%	0.56%	0.38%	1.43%	32	1	197	47	31	117
Сүмбэр	1.34%	1.46%	3.96%	4.18%	74		113	118	319	337
Сэргэлэн	0.41%	2.58%	0.73%	2.20%	42	1	33	216	61	184
Угтаал	1.01%	0.65%	1.37%	2.98%	26		78	55	117	255
Цээл	1.58%	3.65%	3.57%	1.19%	77	2	97	236	227	76
Эрдэнэ	0.64%	1.28%	0.65%	1.95%	110	51	51	106	54	161
Эрдэнэсант	0.52%	0.10%	1.25%	1.58%	62	7	31	6	87	111
Зуунмод	2.99%	1.66%	5.98%	10.42%	102	8	214	117	361	629
Аймгийн дүн	1.40%	1.03%	2.05%	3.46%	1442	80	108	80	155	260

ШИНЭЭР БИЙ БОЛСОН АЖЛЫН БАЙР

	2009 он	2010 он		Эдийн засгийн салбарын ангиллаар														Нийтийг хамарсан түр ажлын байр
		оны эхнээс	тухайн сард	A	C	D	M	E	F	G	H	I	O	K	J	L	N	
Алтанбулаг	31	40		22		11					2	1		2			2	20
Аргалант	70	53		30		12	3					1		4			2	31
Архуст	42	44	3	22		4	5			2				4		3	4	43
Батсүмбэр	95	106		45		13	7	1	7	11	5	1	14		1		1	25
Баян	69	26				7	1					2		5		6	5	40
Баяндэлгэр	46	35	2	9		19					4		2			1		30
Баянжаргалан	37	44	4	18	7	9				2	3	4				1		47
Баян-Өнжүүл	44	34		10		10	1			3	5	1	4					56
Баянхангай	48	49	11	16		6	2			12	10		3					36
Баянцагаан	53	26	10	12	1	3				2	3		3			2		62
Баянцогт	53	65	16	51		9							2			3		28
Баянчандмань	84	70	15	31		10	7			9	1		10		1	1		22
Борнуур	91	103	13	24	8	24	2		3	3	16		16		1	2	4	25
Бүрэн	64	45	9	12	1	9			7	11	2		3					46
Дэлгэрхаан	38	41	9	14	1	4	13	2					1				4	45
Жаргалант	92	110	1	38	34	6	9		3	6	4		6		1	2	1	21
Заамар	114	117	32	12	26	15	13			25	7		8		3	2	6	30
Лүн	83	79		50						5	15		9					20
Мөнгөнморьт	73	49	16	24		17				2			1	5				21
Өндөрширээт	36	25	20	5		8				1			11					28
Сүмбэр	55	46		28		11				4	1		2					34
Сэргэлэн	59	33		6	2	4			8	7	4		2					35
Угтаал	72	61	4	37		10	3		2				2			4	1	26
Цээл	96	97		73		12	1			3	4		4					20
Эрдэнэ	88	109		13		74				12	4		6					41
Эрдэнэсант	88	86	16	20	3	11	8		10	8	5		18			2	1	34
Зуунмод	286	265	17	19	13	70	5	15	28	26	26		20		2	26	15	82
Аймгийн дүн	2007	1858	198	641	96	388	80	18	80	150	128	3	170	9	52	43	948	

Тайлбар: А-ХАА, ан агнуур, ойн аж ахуй, С-Уул уурхай олборлолт, D-Боловсруулах үйлдвэр, M-Боловсрол
 E-Цахилгаан, хийн үйлдвэрлэл, усан хангамж, F-Барилга, G-Бөөний болон жижиглэн худалдаа, гэр ахуй
 H-Зочид буудал зоогийн газар, I-Тээвэр, аж ахуй холбоо, O-Олон нийт бие хүнд үзүүлэх үйлчилгээ
 K- Үл хөдлөх хөрөнгө, түрээс бизнесийн үйл ажиллагаа,
 L- Төрийн удирдлага ба батлан хамгаалах үйл ажиллагаа, албан журмын нийгмийн хамгаалал,
 И-Эрүүл мэнд нийгмийн хамгаалал, J-санхүүгийн зуучлалын үйл ажиллагаа



А Ж Ү Й Л Д В Э Р

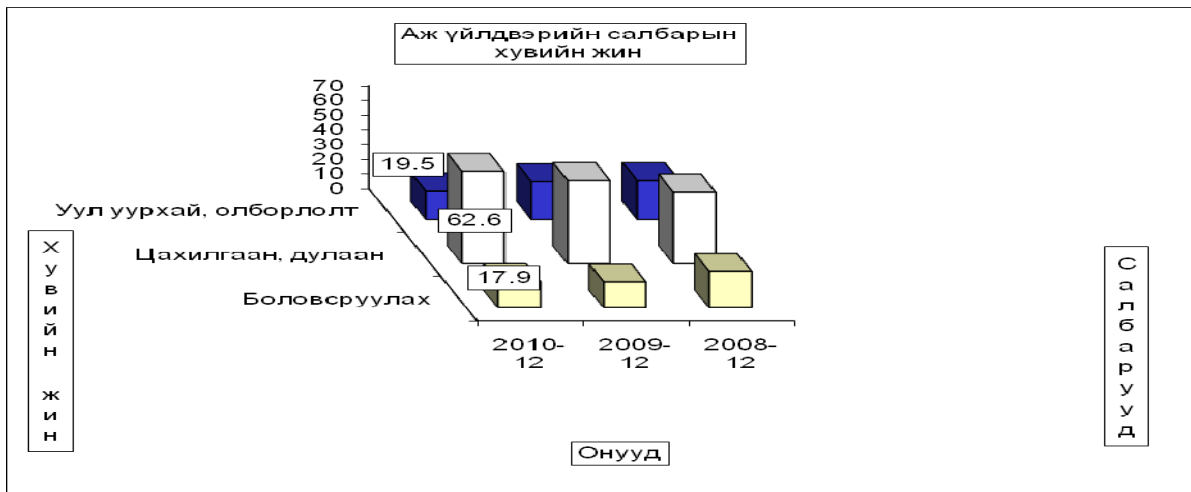
Өмчийн бүх төрлийн аж үйлдвэрийн газрууд **2010** онд (2005 оны зэрэгцүүлсэн үнэнд шилжүүлснээр) **3847.62** сая ₮-ийн бүтээгдэхүүн үйлдвэрлэсэн нь өмнөх оны мөн үеэс **3.8** хувь буюу **149.92** сая ₮-өөр **буурав**. Аймгийн нийт бүтээгдэхүүний үйлдвэрлэл **буурсан нь** ундаа, архи,сүүн бүтээгдэхүүн, ашигт малтмал олборлолт, модон эдлэл, хэвлэлийн бүтээгдэхүүний үйлдвэрлэл өмнөх оны мөн үеэс **48.7-7.6** хувь буюу **284.76-1.45** сая ₮-өөр буурсан нь нөлөөлөв.

Оны үнээр нийт бүтээгдэхүүний үйлдвэрлэлтэнд эзлэх сумдын үйлдвэрлэсэн бүтээгдэхүүний хувийн жингээс үзэхэд **Зуунмод, Баянцагаан, Борнуур, Батсүмбэр, Баяндэлгэр, Баян,Заамар, Баянцогт** сумд **33.76-1.87** (эдгээр сумдын үйлдвэрлэлт **77.47**) хувийг эзлэв.

2010 онд аймгийн нийт үйлдвэрлэлтэнд дулааны эрчим хүч **62.65**, боловсруулах үйлдвэрлэл **17.90**, уул уурхайн салбар **19.45** хувийг тус тус эзлэв.

АЖ ҮЙЛДВЭРИЙН НИЙТ ҮЙЛДВЭРЛЭЛТ салбараар, 2005 оны зэрэгцүүлэх үнээр,
мян.төг
GROSS INDUSTRIAL OUTPUT, by division, at constant prices of 2005 / mln tog/

АЖ ҮЙЛДВЭРИЙН САЛБАР INDUSTRIAL SECTOR	2009 XII	2010 XII	2009 I-XII	2010 I-XII	Дүнд эзлэх % Percentage share to total		2010% 2009%
					2009 -I-XII	2010 -I-XII	
Нийт дүн Total	487.87	479.18	3,997.54	3,847.62	100.0	100.0	96.2%
Ашигт малтмал олборлолт mining and quarrying	93.96	25.33	1,033.31	748.55	25.85%	19.45	72.4%
Боловсруулах аж үйлдвэр / manufacturing/	81.70	78.28	699.59	688.72	17.50	17.90	98.4%
Хүнсний бүтээгдэхүүн, ундаа үйлдвэрлэл Manufacture of food products and beverages	26.73	11.25	138.57	133.03	3.47%	3.46%	96.0%
Сүү, сүүн бүтээгдэхүүн үйлдвэрлэл Manufacture of dairy products		0.00	18.95	17.50	0.474%	0.455%	92.4%
Үр тарианы гурил, цардуул, малын тэжээл Manufacture of grain mill products, starches, starch products, and prepared animal feeds			0.38	0.75	0.01%	0.02%	200.0%
Хүнсний бусад бүтээгдэхүүний, үйлдвэрлэл Manufacture of other food products	24.35	9.85	78.87	94.07	1.97%	2.44%	119.3%
Ундаа үйлдвэрлэл/согтууруулах ундаа ороод/ Manufacture of beverages	2.37	1.39	40.37	20.70	1.01%	0.54%	51.3%
Нэхмэлийн үйлдвэрлэл Manufacture of textiles	8.85	4.31	38.57	42.14	0.96%	1.10%	109.2%
Хувцас үйлдвэрлэл, үслэг арьс боловсруулалт Manufacture of wearing apparel dressing and dyeing of fur	12.91	9.55	73.39	79.71	1.84%	2.07%	108.6%
Арьс шир боловсруулах, ширэн эдлэл, гутал үйлдвэрлэл Tanning, dressing of leather, manufacture of luggage, handbagz saddlery harnesses, footwear	6.75	29.67	124.43	140.81	3.11%	3.66%	113.2%
Мод, модон эдлэл Manufacture of wood and wooden products	20.90	19.19	233.85	213.51	5.85%	5.55%	91.3%
Нийтлэх, хэвлэх, дуу бичлэг хийх ажиллагаа Publishing, printing and reproduction of recorded media	0.90	1.15	61.54	47.78	1.54%	1.24%	77.6%
Төмрийн үйлдвэрлэл Manufacture of basic metals	4.66	3.17	29.24	31.74	0.73%	0.82%	108.5%
Цахилгаан, дулаан, уур үйлдвэрлэл Electricity, thermal energy, steam	312.21	375.57	2,264.63	2,410.36	56.7	62.65	106.4%
Цахилгаан, дулаан, уур үйлдвэрлэл Electricity, thermal energy, steam	309.95	373.78	2249.51	2393.40	99.33	99.30	106.4%
Ус ариутгал, усан хангамж Collection, purification and distribution of water	2.26	1.79	15.12	16.96	0.67	0.70	112.2%



АЖ ҮЙЛДВЭРИЙН БҮТЭЭГДЭХҮҮНИЙ ҮЙЛДВЭРЛЭЛТ , оны үнээр
SALES OF INDUSTRIAL OUTPUT, at current price

/сумдаар/	мян -₮, mln.tog			Дүнд эзлэх хувь		
	Бүтэн 12 сарын гүйцэтгэл			Percentage share to total		
	2008 он	2009 он	2010 он	2008	2009	2010
Алтанбулаг	100,535.6	80,565.9	114,690.0	1.37	1.03	1.54
Аргалант	68,415.1	75,864.0	63,687.0	0.93	0.97	0.85
Архуст	109,132.9	178,597.0	67,563.4	1.48	2.29	0.91
Батсүмбэр	252,764.6	233,284.6	279,600.5	3.43	2.99	3.75
Баян	203,051.6	326,978.2	226,816.3	2.76	4.19	3.04
Баяндэлгэр	72,053.9	298,176.3	253,922.4	0.98	3.82	3.40
Баянжаргалан	38,826.2	41,159.7	71,493.5	0.53	0.53	0.96
Баян-Өнжүүл	65,275.2	46,933.2	87,865.1	0.89	0.60	1.18
Баянхангай	83,257.0	91,146.5	104,464.3	1.13	1.17	1.40
Баянцагаан	1,908,182.8	1,706,052.7	1,189,180.0	25.93	21.84	15.95
Баянцогт	1,037,912.8	77,933.0	135,771.2	14.10	1.00	1.82
Баянчандмань	409,654.0	256,233.6	73,301.3	5.57	3.28	0.98
Борнуур	148,639.3	704,293.8	951,510.1	2.02	9.02	12.76
Бүрэн	59,137.8	67,464.9	112,136.3	0.80	0.86	1.50
Дэлгэрхаан	65,243.4	99,532.4	100,812.0	0.89	1.27	1.35
Жаргалант	94,975.0	93,382.7	96,334.0	1.29	1.20	1.29
Заамар	135,783.4	106,993.2	162,983.8	1.84	1.37	2.19
Лүн	56,564.5	67,830.0	89,291.2	0.77	0.87	1.20
Мөнгөнморьт	61,805.5	65,953.0	107,533.2	0.84	0.84	1.44
Өндөрширээт	26,200.6	45,020.0	48,744.3	0.36	0.58	0.65
Сүмбэр	3,383.1	6,875.6	9,686.2	0.05	0.09	0.13
Сэргэлэн	85,536.1	248,713.4	43,279.5	1.16	3.18	0.58
Угтаал	50,664.4	83,852.6	124,067.3	0.69	1.07	1.66
Цээл	54,248.9	64,454.1	117,755.7	0.74	0.83	1.58
Эрдэнэ	82,642.7	64,549.4	102,473.3	1.12	0.83	1.37
Эрдэнэсант	87,721.4	86,207.4	118,041.8	1.19	1.10	1.58
Зуунмод	1,998,007.9	2,593,998.3	2,604,499.9	27.15	33.21	34.92
Аймгийн дүн	7,359,615.7	7,812,045.5	7,457,503.6	100.0	100.0	100.0
Төвийн бүс	4,157,537.6	4,676,263.5	4,039,514.5	56.49	59.86	54.17
Зүүн бүс	567,512.8	975,413.6	829,802.1	7.71	12.49	11.13
Баруун бүс	618,821.4	712,501.1	978,296.7	8.41	9.12	13.12
Хойт бүс	2,015,743.9	1,447,867.3	1,609,890.3	27.39	18.53	21.59

2010 онд аж үйлдвэрийн гол нэр төрлийн 37 бүтээгдэхүүнээс 25 нэрийн бүтээгдэхүүний үйлдвэрлэл өнгөрсөн оны мөн үеэс нэмэгдлээ. Нэр төрлөөр нь үзвэл: улаан буудайн гурил, бууз, адууны утсан мах, талх, нарийн боов, ногооны консерв, монгол дээл, эмэгтэй хослол, сүлжмэл эдлэл, савхин болон эсгий гутал, монгол гутал, малын тэжээл, зүсмэл материал, гэрийн хэрэглэл, төрөл бүрийн цамц, өмд, алт мөнгөн эдлэл, үнэт металлан зүйлс, зуух яндан, төмөр эдлэл, хэвлэлийн бусад, дулаан үйлдвэрлэлт, сувагжуулалт, цэвэр ус борлуулалт зэрэг бүтээгдэхүүний үйлдвэрлэл өсч, сүүн бүтээгдэхүүн, архи, эсгий, төрөл бүрийн өмд, алт,шохой, шохойн чулуу, хайлуур жонш, хөнгөн блок, замын плита, ном товхимол, хүснэгт маягт зэрэг 12 нэрийн бүтээгдэхүүний үйлдвэрлэл буурав.

**ГОЛ НЭР ТӨРЛИЙН БҮТЭЭГДЭХҮҮН ҮЙЛДВЭРЛЭЛТ
PRODUCTION OF MAJOR COMMODITIES**

Гол нэр төрлийн бүтээгдэхүүн	MAJOR COMMODITIES	Хэмжих нэгж	units	2009 XII	2010 XII	2009 I-XII	2010 I-XII	2010 I-XII 2009 I-XII
Цахилгаан дулааны эрчим хүч үйлдвэрлэл, усан хангамж	Electricity, thermal energy band water supply							
Дул. Эрчим хүч	Thermal energy	мян,г,кл	thous.Gcal	63.50	44.5	266.2	284.9	107.0
Түгээсэн цэвэр ус	Distribution water	мян/м3		26.2	30.8	203.1	226.9	111.7
Сувагжуулалт үйлдвэр	Collection, purification and distribution water	мян/м3	thous.m3	8.4	9.6	81.2	90.9	111.9
Алт	Mining and duarrind Gold	кг	kg	3.000	2.000	22.019	18.830	85.5
шохойн чулуу		тн	tons			10000.0	3950.0	39.5
Гянтболдын баяжмал	Tangsten concentrate	тн	tons			15.0		
Хайлуур Жоншны баяжмал	Fluor spar concentrate	тн	tons		238.0	12513.6	10278.3	82.1
Шохой	Lime	тн	tons	1238.0	58.0	1608.0	1361.0	84.6
Цагаан тугалага		тн	m.tons	8750.0				
Боловсруулах аж үйлдвэр	Manufacturing							
Монгол дээл, тэрлэг бүгд	"DEEL"	ширхэг	pieces	891	804	6483	7115	109.7
Сүлжмэл эдлэл	Knitted goods	мян,төг	thous.teg	7890.5	4307.1	38573.5	42141.4	109.2
Савхин гутал бүгд	Leather footwear	хос	pairc	159	518	2154	6481	300.9
Эмэгтэй хослол	Female suits	хос	pairc	471	162	1096	1113	101.6
Эсгий гутал бүгд	felt boots	хос	pairc	1400	4710	6600	8870	134.4
Монгол гутал бүгд		хос	pairc		11	55	68	123.6
Хивс	Carpet	мян,кв,м	thous.m2					
Хэрэглээний мод	Wood as a fuel	мян,м3	thous.m3					
Гурил	Wheat flour	тонн	tons		0.00	1.5	3.0	200.0
Талх	Bread	тонн	tons	13.4	13.32	116.1	128.3	110.5
Нарийн боов	bakery products	тонн	tons	4.1	4.32	51.9	54.89	105.8
Ногооны консерв		тонн	tons		0.06	0.23	1.08	469.6
Бууз		тонн	tons		0.05		1.08	
Адууны утсан мах		тонн	tons		0.45		0.89	
Арвайн гурил		тонн	tons					
Савхин дээл, куртка	Leather jacket	ширхэг	pieces					
Костюм	Suits	хос	pairc					
Гэрийн мод		ширхэг	pieces					
Гэрийн мод, модон эдлэл	Wood and wooden articles	мян,төг	thous.teg	24917.7	14608.0	102221	129367.0	126.6
Ундаа	Soft drinks	мян,литр	thous.l					
Зүсмэл материал	Sawn wood	м3	m3	0.220	0.57	1.623	2.312	142.5
Тэжээл	Fodder	тонн	tons			0.4	0.8	200.0
Куртка	Jacket	ширхэг	pieces					
Цамц, Желет	Sweater	ширхэг	pieces	42	52	295	411	139.3
Өмд	Troosers @ pants	ширхэг	pieces	53	11	180	151	83.9
Шорт	shorts	ширхэг	pieces					
Хөвөнтэй бээлий	jeans skirt	ширхэг	pieces					
Хөнгөн блок		тонн	tons		0.2	148.7	30.0	20.2
Замын плета/м3/		мян,мв.м	thous.m2				0.11	0.0
Алт, мөнгөн эдлэл	Jewellery	ширхэг	pieces	28	35	323	378	117.0
Шахмал түлш		ширхэг	pieces					
Зуух, яндан, пийшин	oven, chimney	ширхэг	pieces	27	15	78	106	135.9
Төмөр эдлэл		мян,төг	thous.teg	5159.0	1640.0	14073.4	14136.9	100.5
Үнэт металл гоёлын зүйлс		мян,төг	thous.teg		0.0	680	1800.0	264.7
Барилгын хаалга, цонх	Building door and windows	мян,м,кв	thous.m2					
Архи, дарс	Alcohol drinks	мян, литр	thous.l	2.10	0.54	17.1	8.71	50.9
Сонин	Newspaper	мхдх	min.pr.p					
Ном товхимол	Book	мхдх	min.pr.p	6.0		101.0	72.5	71.8
Хүснэгт маягт	Charters	мхдх	min.pr.p			77.80	44.3	56.9
Бланк / бусад	Blank /others/	мян,ш	min.pieces	86	100	151	325.8	215.8
Спорт хослол	Sports clothes	хос	pairc					
Эсгий эдлэл		мян,км						
Эсгий	Felt	мян,м	thous.m	12.60	0.40	55.8	34.98	62.7
Угаасан ноос		тонн	tons					
Сүү,сүүн бүтээгдэхүүн	Milk, milk products	мян,төг	thous.teg	0.48		18.97	17.5	92.3

Аж үйлдвэрийн салбарын дүнгээр 2010 онд оны үнээр **7960.58** сая ₮-ийн бүтээгдэхүүн борлуулсан нь өнгөрсөн оны мөн үеийнхээс **3.1** хувь буюу **239.38** сая ₮-өөр өсөв. **2010** онд томсгосон салбараар **архи, ундаа, сүүн бүтээгдэхүүн, ашигт малтмал олборлолтоос бусад бүтээгдэхүүний борлуулалт** өнгөрсөн оны мөн үеэс **245.3-0.3** хувь буюу **718.2-0.92** сая ₮-өөр өссөн нь нөлөөлжээ.

Оны үнээр нийт борлуулалтанд сумдын борлуулсан бүтээгдэхүүний эзлэх хувийн жингээс үзэхэд **Зуунмод, Баянцагаан, Борнуур, Батсүмбэр, Баяндэлгэр, Баян, Заамар** сумд **35.39-1.84** (эдгээр сумдын борлуулалт **74.47**) хувийг эзлэв.

Аймгийн нийт борлуулалтын 54.1 хувь нь дулааны, **20.0** хувь нь боловсруулах, **25.9** хувь нь уул уурхайн аж үйлдвэрийн борлуулалт эзлэв.

АЖ ҮЙЛДВЭРИЙН БОРЛУУЛСАН БҮТЭЭГДЭХҮҮН, оны үнээр, сая төг
SOLD PRODUCTION OF INDUSTRY, at current price, mln tog

АЖ ҮЙЛДВЭРИЙН САЛБАР INDUSTRIAL SECTOR	2009 XII	2010 XII	2009 I-XII	2010 I-XII	Үүнээс: Гадаадад Of which: Abroad	Дүнд эзлэх % Percentage share to total		2010% 2009%
						2009- I-XII	2010 -I-XII	
Нийт дүн Total	1,272.84	1,230.76	7,721.20	7,960.58	0.00	100.0	100.0	103.1
Ашигт малтмал олборлолт mining and quarrying	364.13	111.72	2,749.39	2,059.42	0.00	35.6	25.9	74.9
Боловсруулах аж үйлдвэр / manufacturing/	264.05	256.92	1,381.99	1,593.22	0.00	17.9%	20.0%	115.3
Хүнсний бүтээгдэхүүн, ундаа үйлдвэрлэл Manufacture of food products and beverages	46.78	27.16	298.76	291.52		3.87	3.66	97.6
Сүү, сүүн бүтээгдэхүүн үйлдвэрлэл Manufacture of dairy products	0.48		18.96	17.50		6.34	6.00	92.3
Үр тарианы гурил, цардуул, малын тэжээл Manufacture of grain mill products, Starches, starch products, and prepared animal feeds		0.00	1.08	2.00		0.36	0.69	185.2
Хүнсний бусад бүтээгдэхүүний, үйлдвэрлэл Manufacture of other food products	40.04	25.21	215.58	242.30		72.16	83.12	112.4
Ундаа үйлдвэрлэл/согтууруулах ундаа ороод/ Manufacture of beverages	6.26	1.95	63.14	29.72		21.13	10.19	47.1
Нэхмэлийн үйлдвэрлэл Manufacture of textiles	7.89	4.31	38.57	42.14		0.50	0.53	109.3
Хувцас үйлдвэрлэл, үслэг арьс боловсруулалт Manufacture of wearing apparel dressing and dyeing of fur	47.30	27.66	177.22	224.46		2.30	2.82	126.7
Арьс шир боловсруулах, ширэн эдлэл, гутал үйлдвэрлэл Tanning, dressing of leather, manufacture of luggage, handbagz, saddlery harnes, footwear	92.98	91.43	572.41	573.91		7.41	7.21	100.3
Мод, модон эдлэл Manufacture of wood and wooden products	60.42	101.78	251.94	348.64		3.26	4.38	138.4
Нийтлэх, хэвлэх, дуу бичлэг хийх ажиллагаа Publishing, printing and reproduction of recorded media	1.50	1.50	18.35	27.10		0.24	0.34	147.7
Төмрийн үйлдвэрлэл Manufacture of basic metals	7.18	3.08	24.74	85.45		0.32	1.07	345.4
Цахилгаан, дулаан, уур үйлдвэрлэл Electricity, thermal energy, steam	644.65	862.12	3,589.82	4,307.94	0.00	46.49%	54.12%	120.0
Цахилгаан, дулаан, уур үйлдвэрлэл Electricity, thermal energy, steam	615.91	804.70	3285.71	3963.70		91.53	92.01	120.6
Ус ариутгал, усан хангамж Collection, purification and distribution of water	28.74	57.42	304.11	344.24		8.47	7.99	113.2

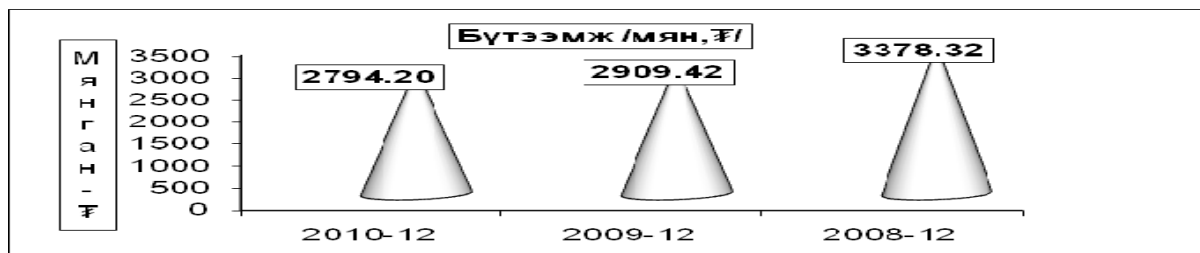
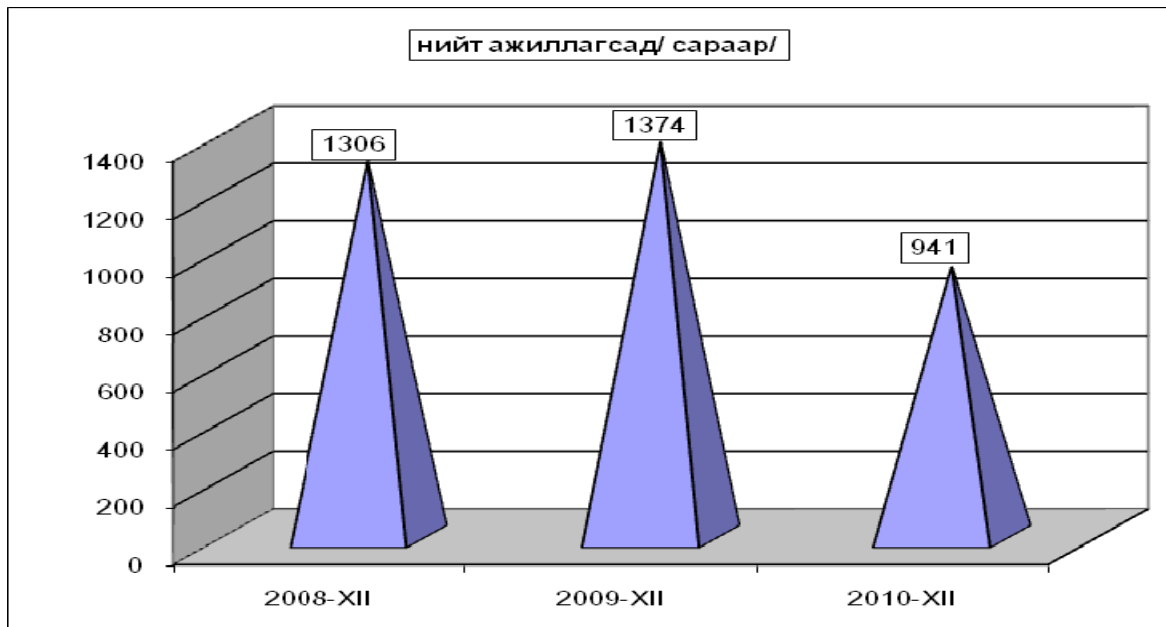
АЖ ҮЙЛДВЭРИЙН БҮТЭЭГДЭХҮҮНИЙ БОРЛУУЛАЛТ, оны үнээр
SALES OF INDUSTRIAL PRODUCTION, at current price

/сумдаар/	мян -₮, mln.tog			Дүнд эзлэх хувь Percentage share to total		
	Бүтэн 12 сарын гүйцэтгэл 2008 он	2009 он	2010 он	2008	2009	2010
Алтанбулаг	99,382.7	85,565.9	106,490.0	1.30	1.11	1.34
Аргалант	68,415.1	75,864.0	63,687.0	0.90	0.98	0.80
Архуст	109,132.9	178,597.0	67,563.4	1.43	2.31	0.85
Батсүмбэр	252,764.6	233,284.6	279,600.5	3.31	3.02	3.51
Баян	203,051.5	275,778.2	208,346.3	2.66	3.57	2.62
Баяндэлгэр	72,053.9	298,176.3	253,922.4	0.94	3.86	3.19
Баянжаргалан	38,826.2	41,159.7	71,493.5	0.51	0.53	0.90
Баян-өнжүүл	65,275.2	46,437.6	87,865.1	0.85	0.60	1.10
Баянхангай	83,257.0	91,146.5	104,464.3	1.09	1.18	1.31
Баянцагаан	1,908,182.8	1,706,052.7	1,189,180.0	24.99	22.10	14.94
Баянцогт	1,059,179.2	77,933.0	135,771.2	13.87	1.01	1.71
Баянчандмань	409,654.0	256,233.6	73,301.3	5.36	3.32	0.92
Борнуур	148,639.3	704,293.8	951,510.1	1.95	9.12	11.95
Бүрэн	57,862.8	67,464.9	112,136.3	0.76	0.87	1.41
Дэлгэрхаан	66,518.4	99,532.4	100,812.0	0.87	1.29	1.27
Жаргалант	94,975.0	93,382.7	96,334.0	1.24	1.21	1.21
Заамар	135,783.4	106,993.2	162,983.8	1.78	1.39	2.05
Лүн	56,564.5	67,686.0	89,291.2	0.74	0.88	1.12
Мөнгөнморьт	61,632.5	65,953.0	104,957.2	0.81	0.85	1.32
Өндөрширээт	26,200.6	45,020.0	48,744.3	0.34	0.58	0.61
Сүмбэр	3,383.1	6,875.6	9,686.2	0.04	0.09	0.12
Сэргэлэн	85,536.1	76,113.4	43,279.5	1.12	0.99	0.54
Угтаал	50,674.3	83,852.6	124,067.3	0.66	1.09	1.56
Цээл	54,248.9	64,454.1	117,755.7	0.71	0.83	1.48
Эрдэнэ	82,642.7	64,549.4	102,473.3	1.08	0.84	1.29
Эрдэнэсант	87,721.4	86,207.4	118,041.8	1.15	1.12	1.48
Зуунмод	2,254,595.6	2,722,593.0	3,136,825.5	29.53	35.26	39.40
Аймгийн дүн	7,636,153.7	7,721,200.6	7,960,583.2	100.0	100.0	100.0
Төвийн бүс	4,412,972.4	4,636,762.6	4,563,640.1	57.79	60.05	57.33
Зүүн бүс	567,339.7	924,213.6	808,756.1	7.43	11.97	10.16
Баруун бүс	618,831.3	712,357.1	978,296.7	8.10	9.23	12.29
Хойт бүс	2,037,010.3	1,447,867.3	1,609,890.3	26.68	18.75	20.22

Аж үйлдвэрийн салбарт 2010 оны 12-р сард нийт **1377** хүн ажиллаж
бүтээмж **2794.20** мянган ₮ байгаа нь 2009 оны мөн үеэс **0.2** ,
2008 оноос **5.4** хувиар тус тус өсөв.

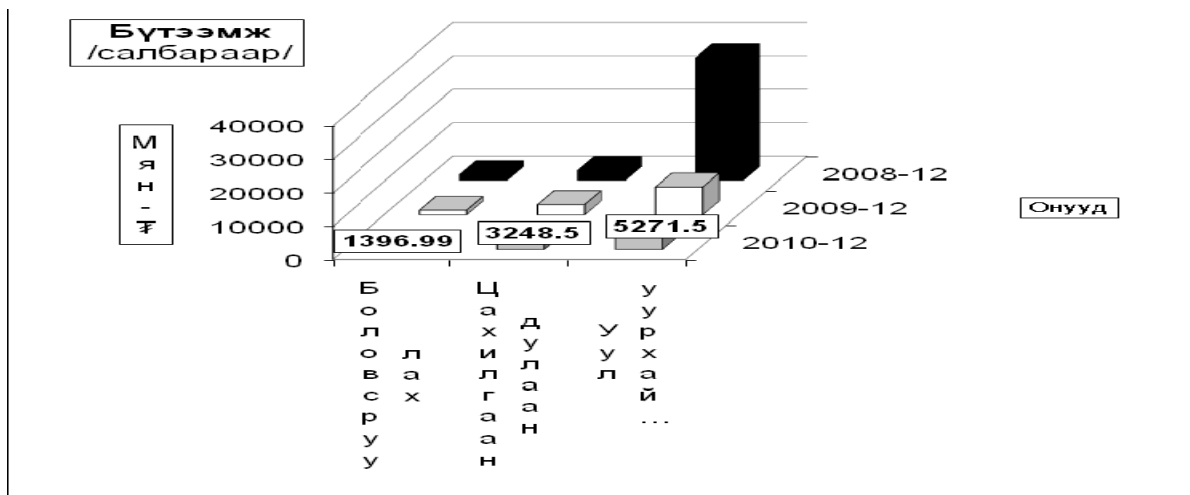
АЖ ҮЙЛДВЭРИЙН АЖИЛЛАГСДЫН ТОО, сарын эцэст
EMPLOYMENT IN INDUSTRY, at the end of the month

АЖ ҮЙЛДВЭРИЙН САЛБАР INDUSTRIAL SECTOR	2008 XII	2009 XII	2010 XII	Дүнд эзлэх хувь Percentage share to total			2010% 2009%
				2008	2009	2010	
Нийт дүн Total	1,306	1,374	1,377	100.0	100.0	100.0	100.2%
Ашигт малтмал олборлолт mining and quarrying	32	124	142	2.45%	9.02%	10.31%	114.5%
Боловсруулах аж үйлдвэр / manufacturing/ Хүнсний бүтээгдэхүүн, ундаа үйлдвэрлэл Manufacture of food products and beverages	548	512	493	41.96%	37.26%	35.80%	96.3%
Ү Сүү, сүүн бүтээгдэхүүн үйлдвэрлэл Manufacture of dairy products	0	0	0	0.0%	0.0%	0.0%	0.0%
Ү Үр тарианы гурил, цардуул, малын тэжээл Manufacture of grain mill products, Starches, э starch products, and prepared animal feeds	0	0	0	0.0%	0.0%	0.0%	0.0%
э Хүнсний бусад бүтээгдэхүүний, үйлдвэрлэл Manufacture of other food products	74	84	86	58.3%	58.7%	73.5%	102.4%
с Ундаа үйлдвэрлэл/согтууруулах ундаа ороод/ Manufacture of beverages	53	59	31	41.7%	41.3%	26.5%	52.5%
Нэхмэлийн үйлдвэрлэл Manufacture of textiles	14	24	21	1.072%	1.747%	1.525%	87.5%
Хувцас үйлдвэрлэл, үслэг арьс боловсруулалт Manufacture of wearing apparel dressing and dyeing of fur	201	159	160	15.39%	11.57%	11.62%	100.6%
Арьс шир боловсруулах, ширэн эдлэл, гутал үйлдвэрлэл Tanning, dressing of leather, manufacture of luggage, handbagz, saddlery harnees, footwear	120	96	110	9.19%	6.99%	8.0%	114.6%
Мод, модон эдлэл Manufacture of wood and wooden products	69	69	71	5.28%	5.02%	5.16%	102.9%
Нийтлэх, хэвлэх, дуу бичлэг хийх ажиллагаа Publishing, printing and reproduction of recorded media	3	3	2	0.230%	0.218%	0.145%	100.0%
Төмрийн үйлдвэрлэл Manufacture of basic metals	14	18	12	1.072%	1.310%	0.871%	66.7%
Цахилгаан, дулаан, уур үйлдвэрлэл Electricity, thermal energy, steam	726	738	742	55.59%	53.71%	53.89%	100.5%
Цахилгаан, дулаан, уур үйлдвэрлэл Electricity, thermal energy, steam	666	678	682	91.74	91.87	91.91	100.6%
Ус ариутгал, усан хангамж Collection, purification and dictribution of water	60	60	60	8.26	8.13	8.09	100.0%



##

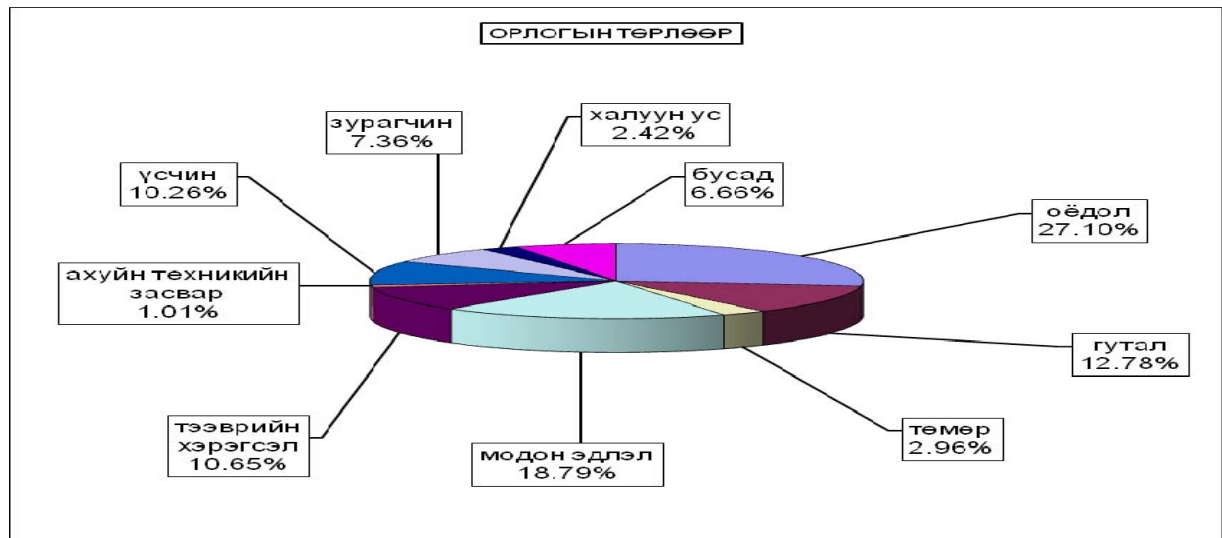
АЖ ҮЙЛДВЭРИЙН САЛБАР INDUSTRIAL SECTOR		2008 XII	2009 XII	2010 XII	2010% 2008%	2010% 2009%
Нийт дүн Total		3378.32	2909.42	2794.20	82.7%	96.0%
Ашигт малтмал олборлолт mining and quarrying		36645.25	8333.18	5271.50	14.4%	63.3%
Боловсруулах аж үйлдвэр / manufacturing/ Хүнсний бүтээгдэхүүн, ундаа үйлдвэрлэлт Manufacture of food products and beverages		1982.67	1366.40	1396.99	70.5%	102.2%
Ү ү н э э с	Сүү, сүүн бүтээгдэхүүн үйлдвэрлэлт Manufacture of dairy products	2,130.4	2,130.4	3,500.0	164.3%	164.3%
	Үр тарианы гурил, цардуул, малын тэжээл Manufacture of grain mill products, Starches, starch products, and prepared animal feeds	0.0	1,251.7	250.0	0.0%	20.0%
	Хүнсний бусад бүтээгдэхүүний, үйлдвэрлэл Manufacture of other food products	1500.87	938.95	1093.87	72.9%	116.5%
	Ундаа үйлдвэрлэл/согтууруулах ундаа ороод/ Manufacture of beverages	1727.66	684.24	667.89	38.7%	97.6%
Нэхмэлийн үйлдвэрлэл Manufacture of textiles		2054.04	1607.23	2006.73	97.7%	124.9%
Хувцас үйлдвэрлэл, үслэг арьс боловсруулалт Manufacture of wearing apparel dressing and dyeing of fur		963.65	461.60	498.21	51.7%	107.9%
Арьс шир боловсруулах, ширэн эдлэл, гутал үйлдвэрлэл Tanning, dressing of leather, manufacture of luggage, handbagz, saddlery harnees, footwear		3922.96	1296.18	1280.10	32.6%	98.8%
Мод, модон эдлэл Manufacture of wood and wooden products		1018.94	3389.10	3007.13	295.1%	88.7%
Нийтлэх, хэвлэх, дуу бичлэг хийх ажиллагаа Publishing, printing and reproduction of recorded media		17209.00	20511.86	23889.15	138.8%	116.5%
Төмрийн үйлдвэрлэл Manufacture of basic metals		3844.21	1624.59	2644.86	68.8%	162.8%
Цахилгаан, дулаан, уур үйлдвэрлэл Electricity, thermal energy, steam		2965.48	3068.60	3248.46	109.54%	105.9%
Үү нэ эс	Цахилгаан, дулаан, уур үйлдвэрлэл Electricity, thermal energy, steam	3216.08	3317.86	3509.38	109.12%	105.8%
	Ус ариутгал, усан хангамж Collection, purification and dictribution of water	183.78	251.96	282.67	153.81%	112.2%



Ахуй үйлчилгээний байгууллагууд 2010 онд **419** цэгт **564** хүн ажиллаж **772199.7** мянган ₮-ийн орлого үйлчилгээний ажил хийж **392131.7** мянган ₮-ийн зардал гаргаж **154956** хүнд үйлчилжээ. Нийт орлогын **27.1** хувь нь оёдол, **12.78** хувь нь гутал, **18.79** хувь нь модон эдлэл, **11.66** хувь нь тээврийн хэрэгслийн болон ахуйн техникийн засвар, **17.62** хувь нь үсчин гоо засал, гэрэл зураг, **2.42** хувь нь халуун усны, **9.63** хувь нь бусад үйлчилгээний орлого эзлэв.

Ахуйн үйлчилгээний газруудын орлогын гүйцэтгэлийг гол нэр төрлөөр үзүүлбэл:

Сумд	Бүгд		Үүнээс											
			Оёдол		Гутал засвар		Ахуйн техникийн засвар		Үсчин, гоо засал		Гэрэл зураг		Халуун ус	
	Орлого	Үйлчлүүлсэн хүний тоо	Орлого	Үйлчлүүлсэн хүний тоо	Орлого	Үйлчлүүлсэн хүний тоо	Орлого	Үйлчлүүлсэн хүний тоо	Орлого	Үйлчлүүлсэн хүний тоо	Орлого	Үйлчлүүлсэн хүний тоо	Орлого	Үйлчлүүлсэн хүний тоо
Алтанбулаг	10,170.0	1,667	8,100.0	315	770.0	360			700.0	720	600.0	272		
Аргалант	9,059.7	1,787	2,781.6	110	1,466.0	34	96.0	30	508.5	274	319.0	254	288.2	327
Архуст	5,104.9	962	1,380.9	88	517.0	200	183.0	17	305.0	166	173.0	268		
Батсүмбэр	61,423.5	8,462	13,103.0	457	1,035.4	170			2,756.0	1,589	3,139.0	2,426	557.5	767
Баян	20,274.0	4,003	13,420.0	330					1,033.0	865	350.0	401	811.0	430
Баяндэлгэр	8,379.0	3,739	1,703.0	222	404.0	274			515.0	330	1,860.0	2,110	1,027.0	733
Баянжаргала	11,576.6	892	8,024.6	385	249.0	56			225.0	170	32.5	41	95.0	125
Баян-өнжүүл	8,489.4	964	2,250.0	108	985.5	33			312.5	132	230.5	210	450.0	148
Баянхангай	9,580.1	2,265	3,362.4	247	421.0	104	0.0	0	852.0	344	568.7	400		
Баянцагаан	5,877.0	785	4,890.0	253			15.0	10	106.0	101	436.0	402		
Баянцогт	31,090.9	3,495	2,229.0	111	102.0	44	888.9	301	414.0	196	359.0	301	188.0	149
Баянчандман	18,424.5	5,869	4,250.0	369	804.0	247	650.0	106	2,550.0	2,210	1,231.5	962		
Борнуур	39,433.0	6,748	10,670.0	364	9,970.0	231			6,445.0	2,689	3,158.0	921	2,490.0	1,317
Бүрэн	27,358.0	1,836	3,085.0	179	4,200.0	173	420.0	86	1,550.0	180	149.0	60		
Дэлгэрхаан	6,262.9	1,958	1,995.0	1,050	550.0	46	85.0	23	82.5	53	287.4	408	276.0	266
Жаргалант	10,850.0	4,255	4,150.0	250	2,200.0	800	700.0	135	1,500.0	1,720	1,100.0	650	1,200.0	700
Заамар	13,086.9	4,889	3,716.5	1,050	533.1	97			1,616.6	488	780.2	753	1,974.0	2,392
Лүн	30,129.9	4,318	11,932.0	644	2,389.0	435	863.0	129	1,701.0	423	1,464.6	1,227	243.5	83
Мөнгөнморьт	7,764.8	872	3,950.0	153	318.4	65	62.5	49	216.0	116	144.5	170	371.0	239
Өндөрширээт	10,601.0	1,886	6,592.0	291					300.0	200	600.0	920	280.0	180
Сүмбэр	6,824.0	438	2,900.0	129					282.0	138			157.0	101
Сэргэлэн	10,614.0	871	6,780.0	275							45.0	18	369.0	398
Угтаал	57,525.1	7,046	25,407.5	815	15,872.3	526			1,210.0	336	4,862.0	2,525	2,680.0	1,436
Цээл	16,193.0	3,432	9,390.0	494	1,545.0	261			2,885.0	1,440	2,280.0	1,171	93.0	66
Эрдэнэ	41,010.0	6,955	9,600.0	670	660.0	153			3,050.0	910	1,900.0	1,905	3,000.0	1,500
Эрдэнэсант	37,824.0	5,142	8,520.0	520	10,270.0	165	0.0	0	1,710.0	902	1,339.0	1,553	370.0	412
Зуунмод	257,273.5	69,420	35,114.5	2,405	43,412.0	1,539	3,866.0	294	46,440.5	14,529	29,457.7	21,663	1,753.0	369
Дүн	772199.7	154,956	209297.0	12284	98673.7	6013	7829.4	1180	79265.6	31221	56866.6	41991	18673.2	12138
Төвийн бүс	292,423.9	73,707	57,134.5	3,356	45,167.5	1,932	3,881.0	304	47,559.0	15,482	30,769.2	22,565	2,572.0	915
Зүүн бүс	94,109.3	17,423	38,078.5	1,848	2,148.4	748	245.5	66	5,344.0	2,557	4,460.0	4,895	5,304.0	3,027
Баруун бүс	208,560.9	32,772	74,000.4	5,290	35,780.4	1,807	1,368.0	238	11,907.1	4,366	12,330.9	9,017	5,916.5	4,835
Хойт бүс	177,105.6	31,054	40,083.6	1,790	15,577.4	1,526	2,334.9	572	14,455.5	8,816	9,306.5	5,514	4,880.7	3,361

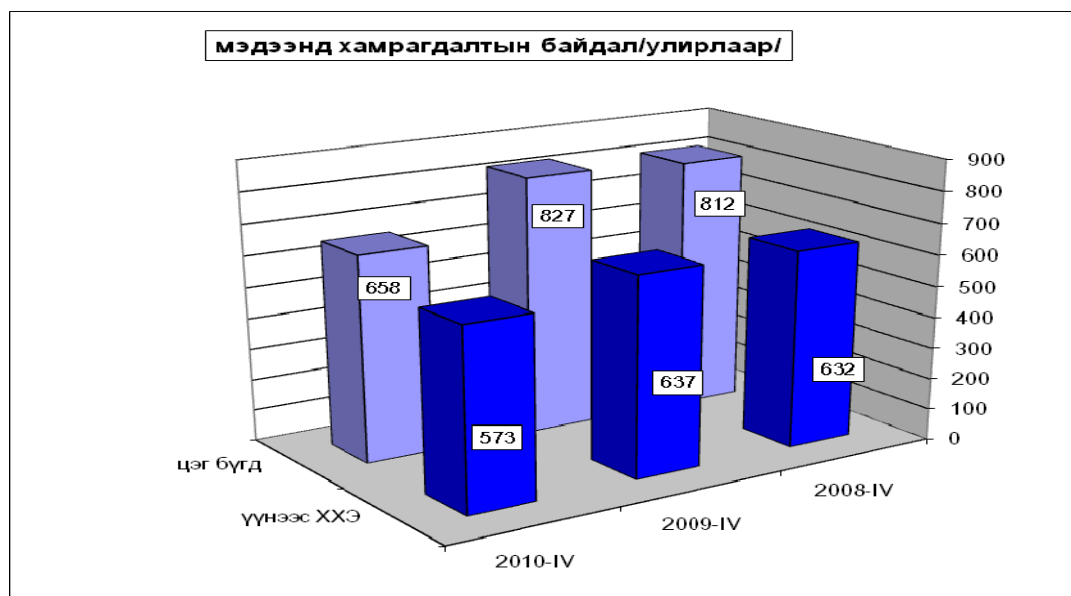


Аж үйлдвэр, ахуй үйлчилгээний салбарын мэдээний хамралт

Аж үйлдвэр, ахуй үйлчилгээний салбарын мэдээллийн хамралтыг сүүлийн 3 жилээр зэрэгцүүлэхэд **2010 оны 4-р** улиралд өмнөх оны мөн үеэс **0.8** хувь буюу **7** цэгээр, **2008** оныхоос **2.7** хувь буюу **22** цэгээр тус тус өсөв. **Аргалант, Баянхангай, Баянцогт, Жаргалант, Сэргэлэн, Эрдэнэ, Зуунмод** сумд цэг салбарын тоог өмнөх оноос **3.8-22.6** хувь буюу **1-26** цэгээр бууруулав.

АЖ ҮЙЛДВЭР, АХУЙ ҮЙЛЧИЛГЭЭНИЙ САЛБАРЫН МЭДЭЭНИЙ ХАМРАЛТ /сумдаар/
/Хамрагдсан цэг салбар тоогоор/

/сумдаар/	2008 -IV		2009 -IV		2010 -IV		хамралт өнгөрсөн он- той харьцсан %
	хамрагдсан нэгж бүгд	үүнээс ХХЭ	хамрагдсан нэгж бүгд	үүнээс ХХЭ	хамрагдсан нэгж бүгд	үүнээс ХХЭ	
Алтанбулаг	23	16	27	21	28	25	103.7
Аргалант	8	7	15	14	13	11	86.7
Архуст	29	22	30	23	33	26	110.0
Батсүмбэр	51	35	52	35	54	38	103.8
Баян	23	16	26	17	31	19	119.2
Баяндэлгэр	41	33	42	34	44	41	104.8
Баянжаргалан	24	15	24	15	29	22	120.8
Баян-Өнжүүл	27	21	28	22	32	25	114.3
Баянхангай	30	21	26	17	25	18	96.2
Баянцагаан	19	12	19	10	21	15	110.5
Баянцогт	30	18	42	30	39	30	92.9
Баянчандмань	26	17	33	21	34	26	103.0
Борнуур	40	33	34	23	37	28	108.8
Бүрэн	31	26	31	26	31	25	100.0
Дэлгэрхаан	19	11	20	13	22	19	110.0
Жаргалант	23	14	22	13	21	13	95.5
Заамар	14	9	16	12	22	15	137.5
Лүн	51	49	49	47	49	47	100.0
Мөнгөнморьт	19	12	13	9	13	8	100.0
Өндөрширээт	21	17	21	17	23	18	109.5
Сүмбэр	10	9	6	5	10	9	166.7
Сэргэлэн	24	18	28	22	24	18	85.7
Угтаал	19	15	19	15	19	13	100.0
Цээл	18	12	19	10	22	13	115.8
Эрдэнэ	39	31	41	35	37	26	90.2
Эрдэнэсант	28	20	29	21	32	23	110.3
Зуунмод	125	123	115	110	89	84	77.4
Аймгийн дүн	812	632	827	637	834	655	100.8
Төвийн бүс	218	190	217	185	194	167	89.4
Зүүн бүс	175	129	176	133	187	142	106.3
Баруун бүс	231	180	230	178	245	191	106.5
Хойт бүс	188	133	204	141	208	155	102.0



Орон сууц нийтийн аж ахуй

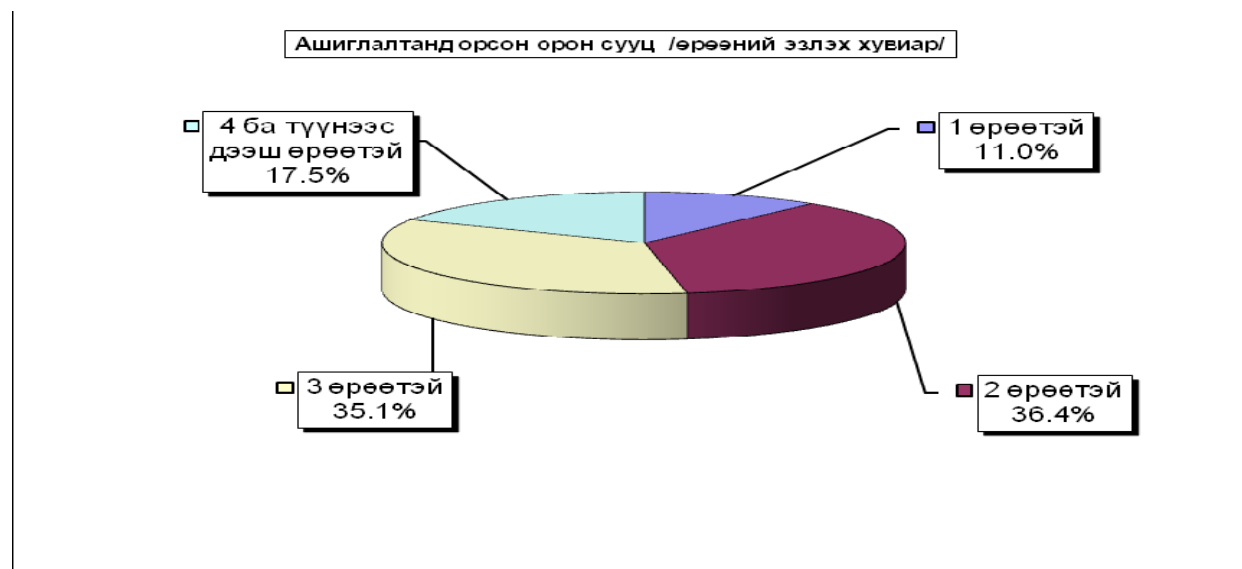
2010 онд аймгийн хэмжээгээр 8252.5 м2 ашигтай талбай бүхий 154 хувийн орон сууц ашиглалтанд орж тэдгээрт 156 өрхийн 552 хүн амьдарч нийт сууцны 38 нь төвлөрсөн холболтонд холбогдсоны зэрэгцээ 473 м2 талбай бүхий 24 машины граж ашиглалтанд орлоо. Мөн энэ онд 284 гэр шинээр барьж аймгийн хэмжээгээр 18545 гэр бүртгэгдсэний 16878 гэрт 54530 хүн амьдарч байгаа нь нийт хүн амын 62.0 хувь нь байна.

2010 онд зөөврийн ус хэрэглэдэг 17131 өрхөд ус түгээх 149 цэгээс 131005.7 мян.м3 ус түгээв. Тус аймагт стандартад тохирсон ундны усны ус хэрэглэх боломжгүй 6139 өрх бүртгэгджээ.

Аймгийн хэмжээнд хог хаягдлын 49 цэгт 35118 тн хуурай хог хаягдал хаягдсаны 25717.4 тн нь айл өрхийнх байв. Мөн халуун усны 43 цэгийн 15 нь уурын ваннтай.

Ашиглалтанд орсон хувийн сууц, гэрийн фонд, НАА-н зарим цэг салбарын үйлчилгээг сумдаар үзүүлбэл:

	Ашиглал- танд ор- сон сууц бүгд	Үүнээс:			талбай М2		Гэрийн фонд				Нийтийн аж ахуйн цэгийн үйлчилгээ				
		1-2 өрөө	3 өрөө	4 ба түүнээс дээш	бүгд	үүнээс сууцны	бүгд	сууж буй өрх	сууж буй хүн ам	нийт хүнд гэрт суудаг хүний эзлэх%	ус түгээх цэг	түгээсэн ус мян/м3	хог хаягд- лын цэг	тээсэн хуурай хог /тн/	халуун усны цэ- гийн тоо
Алтанбулаг	0						750	703	2455	84.1	2	2480.0	1	310.0	1
Аргалант	1	1			48.0	36.0	327	319	781	49.3	5	1600.0	1	342.0	1
Архуст	0						223	221	652	51.8	2	2300.0	2	1400.0	1
Батсүмбэр	24	13	10	1	1422.0	1149.0	820	803	2719	40.3	19	30300.0	4	1200.0	2
Баян	7	6	1		383.0	295.0	414	410	1357	67.5	6	5100.0	3	850.0	3
Баяндэлгэр	0						438	436	1046	81.0	3	7300.0	2	1000.0	1
Баянжаргалан	0						577	439	1106	70.2	1	1600.0	1	150.0	1
Баян-өнжүүл	0						683	581	2012	95.7	2	1844.7	1	50.0	1
Баянхангай	0						270	260	630	44.1	12	2710.0	1	50.0	1
Баянцагаан	0						667	592	1876	98.1		1100.0	1	130.0	1
Баянцогт	8	1	5	2	532.0	411.0	391	309	1004	53.4	6	2200.0	3	470.0	1
Баянчандмань	6	4	2		223.0	176.0	439	442	1422	38.1	5	5400.0	2	2400.0	2
Борнуур	7	4	3		365.0	283.0	784	766	2622	54.4	8	8250.0	3	1400.0	5
Бүрэн	1		1		160.0	80.0	760	674	2066	68.3	2	1700.0	1	80.0	1
Дэлгэрхаан	0						592	506	1597	95.2	1	1300.0	2	170.0	1
Жаргалант	16	9	5	2	963.8	734.5	890	710	2193	35.2	18	3300.0	4	4800.0	2
Заамар	18	14	4		739.0	623.0	1361	1086	4204	82.7	4	9061.0	2	1500.0	5
Лүн	3	1		2	350.0	202.0	723	654	2217	85.1	2	1100.0	1	550.0	1
Мөнгөнморьт	3	2	1		216.0	172.0	680	492	1521	73.0	2	1300.0	3	580.0	1
Өндөрширээт	2	2			100.0	94.0	643	522	1735	95.5	2	1680.0	1	1820.0	1
Сүмбэр	0						372	351	1030	60.3	1	1100.0	1	210.0	1
Сэргэлэн	0						657	510	1678	84.6	3	3300.0	1	150.0	1
Угтаал	1	1			48.0	40.0	690	651	1552	64.4	3	4800.0	1	674.0	1
Цээл	8		4	4	611.0	542.0	355	376	1274	51.4	4	4600.0	1	844.0	2
Эрдэнэ	9	6	2	1	441.0	340.0	1007	957	2785	73.5	12	7100.0	4	2300.0	1
Эрдэнэсант	2		1	1	144.0	117.0	1254	1195	3800	85.0	2	7100.0	1	900.0	1
Зуунмод	38	9	15	14	3480.0	2958.0	1778	1913	7196	47.0	14	11380.0	1	10788.0	3
Аймгийн дүн	154	73	54	27	10225.8	8252.5	18545	16878	54530	62.0	141	131005.7	49	35118.0	43





Барилга



Барилгын гүйцэтгэгч 17 аж ахуйн нэгж, байгууллага, 470 шахам хувиараа хөдөлмөр эрхлэгч иргэд 2010 онд 7372.35 сая ₮-ийн барилга угсралт, их засварын ажил гүйцэтгэв. Энэ нь өнгөрсөн оны мөн үеэс **1302.5 сая ₮ төгрөг буюу 48.32 хувиар** өсөв. Шинээр хувийн орон сууц 154, үйлдвэрлэлийн зориулалттай барилга 4, худалдаа үйлчилгээний барилга 8, конторын барилга 3, худаг 89, фермерын байр 10, авто машины граш 27, бусад байгууламж, зам талбай 2-ыг шинээр байгуулан ашиглалтанд оруулж 4576.7 сая ₮-ийн үндсэн фонд бий болгож 1328.9 сая ₮-ийн авто зам, засварын ажил хийв.

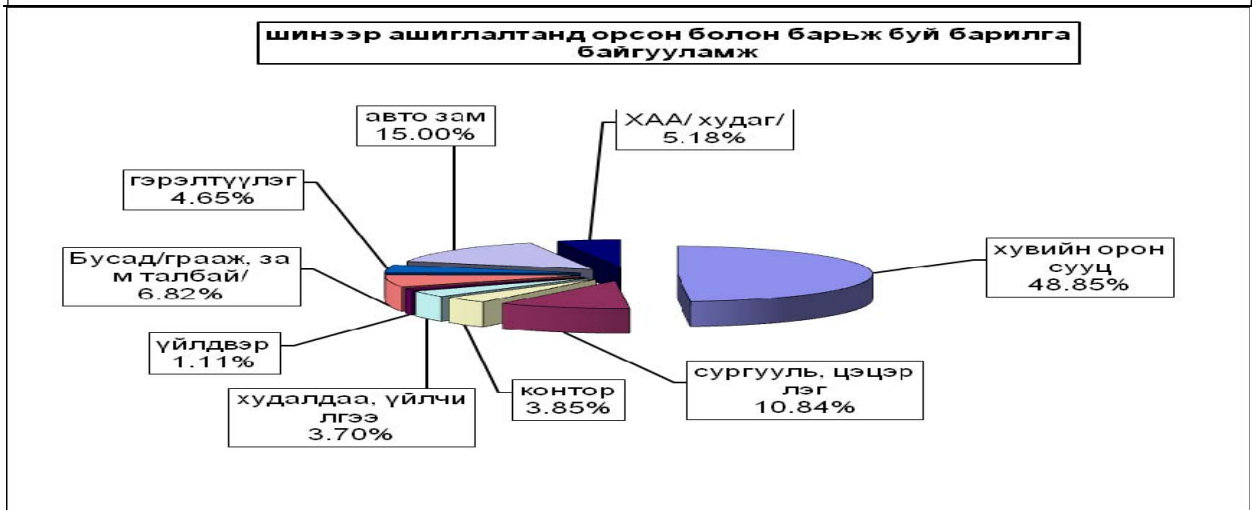
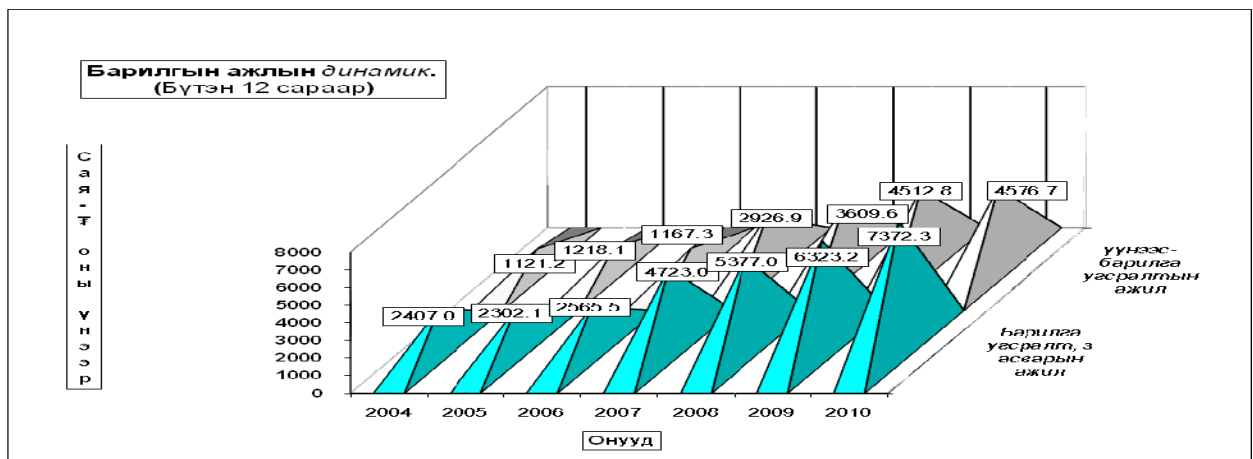
Барилгын салбарт ажиллагсадын тоо, цалингийн санг өнгөрсөн оны мөн үетэй харьцуулахад **6.5 хувь** буюу **58 хүнээр** буурч, цалингийн сан **137.8 сая төгрөгөөр** өсөв.

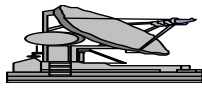
(оны үнээр-мян.төг) (at current prices - thous.tog)		Бүтэн 12 сар -In first 12 months						
		2004	2005	2006	2007	2008	2009	2010
Барилга угсралт, засварын ажил-бү		2406970.3	2302052.8	2565540.6	4723007.6	5377049.8	6323249.9	7372346.8
Construction and repair - total								
үүнээс-"барилга угсралтын ажил of which - construction		1121197.4	1218085.4	1167308.2	2926850.9	3609591.2	4512801.8	4576689.9
		2010 онд						
		Гүйцэтгэсэн аж ахуйн нэгжүүд Done by units						
		(мян.төг - thous.tog)		Бүгд		Төрийн	Хувийн ба хувьцаат	
						govern- ment	private @ privatized	
				Total				
Барилга угсралт, засварын ажил-бүгд				7372346.8		1328890.6	6043456.2	
Construction and repair- total								
үүнээс-"барилга угсралтын ажил of which - construction				4576689.9		686296.9	3890393.0	
		2010 оны гүйцэтгэл-Done by of 2010 year						
Объектын нэр-мян.төг		Жилийн эхнээс			12 сард		Ашиглалтад	
		In first of beginning year					орсон хүч чадал	
а. Шинээр барьж ашиглалтанд оруулах объект								
Батсүмбэрийн 50 хүүхдийн цэцэрлэг		23000.0					50 хүүхдийн	
Алтанбулагт хадлангийн талбайн хашаа		6300.0					1 га	
Бүрэн сумын хадлангийн талбайн хашаа		6900.0			6900.0		5.8 га	
Баянцагаан сумын 3-р багийн конторын барилга		4900.0			4900.0		48 м2	
Арвайхээр-Баянхонгорын чиглэлийн хатуу хучилттай зам		686296.9					27 км	
Зуунмод , Алтанбулаг суманд 2 худаг		20000.0					50-80 м	
Сэргэлэн сумын нутагт 3 худаг		36000.0			36000.0		40-60 м	
Алтанбулаг суманд шинээр 5 худаг		57155.0					35-81 м	
Өвөрхангай аймагт шинээр 2 худаг		33500.0					35-70 м	
Батсүмбэр суманд шинээр 2 худаг		25000.0					30-60 м	
Баянцогт суманд шинээр 1 худаг		12500.0					30-60 м	
Баян суманд шинээр 2 худаг		12000.0					30-60 м	
Улаанбаатар хотод нийтийн бие засах газар		73000.0			22000.0		72 м2	
Баянчандсань суманд дунд сургууль		423000.0			48000.0		640 хүүхдийн	
Мөнгөнморьт суманд өвсний фондын агуулах		8000.0					50 м2	
ЗМ 4-р сургуулийн биеийн тамрын талбайн тохижилт		6000.0					2000 м2	
ЗМ.Тэжээлийн агуулах		14000.0					72 м2	
сэргэлэн сумын бэлчээрийн хашаа		5900.0					1 км	
Ланс багийн контор, өрхийн эмнэлэгийн халаалт		15000.0			15000.0		24 квт	
Баянчандмангийн шинэ сургуулийн халаалтын гадна тохижилт		26000.0			26000.0		0	
Улаанбаатарт Шангрилла центр туанд хэсэгчилсэн ажил		70000.0			20000.0		0	
Эрдэнэсантад хүн эмнэлэгийн хашаа шинээр		13700.0					190 м	
Төв аймаг дахь махны үйлдвэрийн цахилгааны мантааг		40000.0					0	
Дундновийн Дэлгэрхангай, Говь-3-н сайхан, Өлзийтөд 10-04 ц		173000.0			123000.0		10-04 шугам	
Эрдэнэсантаын цэцэрлэгийн өргөтгөл		50000.0					120 хүүхдийн	
Төв аймгийн 18 суманд. 1*154 айлын сууц		2235701.5			2223701.5		11495.8 м2	
Бүрэн сумын хадлангийн талбайн хашаа		6900.0					5.8 га	
ЗМ. Зуунмод гутал ХХК ажлын байр		15000.0			15000.0		200м2	
БТ. Үйлдвэрийн барилга		6000.0			6000.0		70м2	
ӨШ. Талх нарийн боовны цехийн барилга		5000.0			5000.0		40м2	
БС. Сүүний цехийн барилга		25000.0			25000.0		112м2	
БТ. Худалдаа үйлчилгээний барилга		2000.0			2000.0		28м2	
ЦЭ. Худалдаа үйлчилгээний барилга		13000.0			13000.0		84м2	
АБ. Худалдаа үйлчилгээний төв		36000.0			36000.0		960м2	
ЭС. Худалдаа үйлчилгээний барилга		64800.0			64800.0		334м2	
СҮ. Худалдаа үйлчилгээний барилга		15000.0			15000.0		72м2	
БА. Үйлчилгээний төвийн барилга		10000.0			10000.0		56м2	
БС. Үйлчилгээний төвийн барилга		20000.0			20000.0		216м2	
БС. Худалдаа үйлчилгээний барилга		8500.0			8500.0		118м2	
ЗМ. ЦШСГ-ын контор		80000.0			80000.0		240м2	
ЗА. Багийн төвийн контор		14000.0			14000.0		35м2	
ЭС. Багийн төвийн контор		7336.5			7336.5		64м2	
ЗМ. 15-24 үнээний 3 Фермерийн барилга		42000.0			42000.0		500м2	
БС. 7 өрхийн Фермерийн барилга		50000.0			50000.0		648м2	
ЗМ. 12 машины граш		24000.0			24000.0		248м2	
Блокон хашаа		25000.0			25000.0		3500м2	
ЗА. 10 машины граш		18000.0			18000.0		180м2	
ЖА. 2 машины граш		3800.0			3800.0		26м2	
ЭС. 1*3 айлын граш		5600.0			5600.0		77м2	
ЭС.Хөрмөн хашаа		9800.0			9800.0		1225м2	
б. Их засвар, тохижилт үйлчилгээ хийгдэх объект								
УБ- Зуунмодын хатуу хучилттай замын засвар		11000.0					4 км	
УБ- Мандалговийн сайжруулсан замын засвар		33000.0					275 км	
УБ- Мандалговь шуурхай группын ажил		4300.0					0.0	
УБ- Зуунмодын замын засвар		7573.9					4 км	
УБ- Мандалговийн сайжруулсан замын засвар		95227.4					275 км	

Объектын нэр-мян.төг	2010 оны гүйцэтгэл-Done by of 2010 year		Ашиглалтад орсон хүч чадал
	Жилийн эхнээс	12 сард	
	In first of beginning year		
УБ- Чойрын замын засвар	139143.9		78 км
Гэрээлэгчид/ замын засвар арчлалт/	3660.9		11 км
Ногоон дов-Баянжаргалангийн шороон замын засвар	4949.9		54 км
Зуунмод сумын төвийн замын засвар	112801.8		1.5 км
Зүүндэлгэрийн замын засвар	88493.5		640 м
Даланзадгад гашуун сухайтын замын засвар	23684.4		79 км
Мандалговь-Даланзадгадын замын засвар	25966.2		85 км
Дундговь хэсгийн авто грашийн засвар	30000.0		60 м2
Аргалант сумын хүн эмнэлэгийн дулааны засвар	10000.0		326 м2
Баянхангай сумын цэцэрлэгийн засвар	19000.0		75 хүүхдийн
Угтаалын Сургуулийн дээврийн засвар	49965.0		640 хүүхдийн
Баянцогт сумын дотуур байрны засвар	139800.0		75 хүүхдийн
Баянцогт сумын дотуур байрны засвар	108000.0		75 хүүхдийн
29, 30-р байрны дээврийн засвар	23253.0		1500 м2
Баянцогт сумын соёлын төвийн засвар	29900.0		330 м2
Баянцогт сумын сургуулийн засвар	22000.0		160 хүүхдийн
Өвсний фондын агуулахын засвар	71300.0		864 м2
ШШБГ-ын конторын дээврийн засвар	20000.0		472 м2
Архуст суманд сургуулийн дотуур байр	18800.0		25 хүүхдийн
УБ хот 121-р цэцэрлэгийн дээврийн засвар	29000.0	29000.0	75 хүүхдийн
Цээл сумын сургуулийн засвар	169850.0	33000.0	788.4 м2
Жаргалант сумын загдал баг цэцэрлэгийн засвар	16430.0		30 хүүхдийн
Стандарт хэмжил зүйн төвийн халаалтын өргөтгөл	6758.0	6758.0	226.8 м2
Сувилалын яслийн цахилгааны засвар	892.2	892.2	90 м2
Лүн сумын соёлын төвийн халаалтын тогооны засвар	30000.0		54-квт/цах-тог
Баянхангай сумын хүн эмнэлэгийн халаалтын засвар	20000.0		54 квт-ын цах тог
Эрдэнэ МСЕБС-ын халаалалтын засвар	23500.0		54-квт/цах-тог
Эрүүл мэндийн газрын халаалтын засвар	15000.0	15000.0	0
Алтанбулаг сумын сургуулийн дотуур байрны халаалтын за	11900.0		54-квт ц/тог
Орон сууцны засварууд	66300.0	66300.0	2714м2
Орон сууцны бус засварууд	85500.0	72000.0	1911м2
Бусад байгууламжуудын засвар	9800.0	9800.0	0
Эрдэнэсантын цэцэрлэгийн өргөтгөл	50000.0		150 хүүхдийн
Аймгийн нэгдсэн больницын амбулторын засвар	215000.0		1500 м2
Эрдэнэсантын хүн эмнэлэгийн дээврийн засвар	20000.0		600 м2
Эрдэнэсантын хүн эмнэлэгийн засвар	22000.0	22000.0	360 м2
Цээл сумын халуун усны засвар	23000.0	23000.0	180 м2
Хүүхдийн төлөө төвийн ерөөний тохижилт	600.0		0
Аймгийн нэгдсэн эмнэлгийн засвар	351900.0		1200 м2
Хүмүүн цогцолбор сургуулийн дээврийн засвар	130000.0		920 хүүхдийн
Онцгой байдлын газрын дээврийн засвар	29000.0		80 м2
Дэлгэрхааны цэцэрлэгийн засвар	30000.0		75 хүүхдийн
Эрдэнэсантын сургуулийн дээврийн засвар	12000.0		920 хүүхдийн
Говь-алтай Төгрөгийн Хүн эмнэлэгийн засвар	110000.0		15 ортой
Дэгдээхий цэцэрлэгийн засвар	120000.0	70000.0	75 хүүхдийн
Нэгдсэн эмнэлэгийн цахилгаан мантажийн засвар	52000.0		0
16.17-р байрны дээврийн засвар	16793.0		639.2 м2
БЧ-д соёлын төвийн гадна талбайн тохижилт	7000.0		335.2 м2
Баянцагаан сумын сургуулийн гал зуухны засвар	27000.0		337 м2
Сүмбэр сумын цэцэрлэгийн засвар	21550.0		75 хүүхдийн
Баянжаргалан соёлын төвийн засвар	8322.0		140.1 м2
Аргалант сумын хүн эмнэлэгийн дулааны засвар	2000.0		0
Сэргэлэн сумын сургуулийн сангийн засвар	14900.0		0
Баянцагаан сумын хүн эмнэлэгийн засвар	19950.0		25 ортой
БЖ.Зочид буудлын засвар	3000.0		152 м2
БЖ.Багийн төвийн засвар	4500.0		91 м2
БЖ.Конторын дээврийн засвар	6000.0		156 м2
Дундговийн Дэлгэрхангай, Говьсайхан, Өлзийт	50000.0		10-04 шугам

Барилга угсралт, засварын ажлын гүйцэтгэл, барилга байгууламжийн төрлөөр

		Бүтэн 12 сар			
		2008 он	2009 он	2010 он	
(мянган-төгрөг)					
1. Шинэ барилга, өргөтгөл, шинэчлэл - бүгд		3609591.2	4512801.8	4576689.9	
Ү	Орон сууцны барилга	а.Угсармал			
		б.Тоосгон	435400.0	605400.0	1401300.0
		в.Блокон	42500.0	33500.0	36500.0
Ү	Орон сууцны бус барилга	г.Бусад	422220.5	692200.0	797901.5
		а.Үйлдвэрийн		237000.0	51000.0
		б.Худалдаа, үйлчилгээний	104670.0	307000.0	169300.0
		в.Зочид буудал		60000.0	
		г.Эмнэлэг		24900.0	
н		д.Сүм хмйд			
		е.Сургууль, соёлын	679980.0	303900.0	496000.0
		ё.Контор	382810.0	587380.0	176236.5
		ж.Бусад (контор, агуулах, гарааж, бусад)		171400.0	312000.0
э	Инженерийн барилга байгууламж	а.Эрчим хүчний	124165.4	51300.0	213000.0
		б.Холбооны			
э		в.Төмөр зам	429232.1	888926.4	686296.9
		г.Авто зам			
с		д.Гүүр, гүүрэн гарц			
		е.Далан, суваг, шугам, сүлжээ	788840.0	547895.4	237155.0
		ё.Бусад (зам талбайн ажил, бусад)	199773	2000.0	
2.Засвар - бүгд		1767458.6	1810448.1	2795656.9	
Үүнээс	Орон сууцны	128620.0	29975.0	106346.0	
	Орон сууцны бус	1074917.5	1194245.1	1822517.2	
	Инженерийн барилга, байгууламж	563921.1	586228.0	866793.7	
3.Барилга угсралт, засварын - бүгд		5377049.8	6323249.9	7372346.8	
Б. ЗАСВАРЛАСАН ЗАМ, ГҮҮР					
Авто замын урт	а.Асфальт км	110	106	109	
	б.Сайжруулсан км	700	875	880.8	
Авто замын засвар нөхөлтийн ажил (нөхөөс) м2		2715.4	210.4	216.7	
Гүүр	а.бетон	ш	1	1	
		уртааш м	320	18	
		м	2	1	
б.бусад	уртааш м	28		10	
	В. АЖИЛЛАГСАД				
Ажиллагсад	бүгд	нийт ажиллагсад	762	889	829
	барилгын	барилгын ажилагсад	645	740	751
		нжнер техникийн ажиллагсад	83	92	124
Цалин	мэргэжлийн ажиллагсад	408	541	556	
	ийт ажиллагсадын цалин	549970.4	755135.0	879410.1	
барилгын ажиллагсадын цалин		479103.8	659606.7	752026.1	





Тээвэр, Холбоо

2010 оны эхний жилийн эцэст авто тээврээр үйлчилгээ хийдэг компани, хоршоо, хувиараа хөдөлмөр эрхлэгч иргэд **984.0** мянган-тонн ачаа, **45580.4** мян-тонн-км_ын ачаа эргэлт, **1049.6** мян-хүнд үйлчлэн **48271.2** мян-хүн-км-ийн зорчигч эргэлт гүйцэтгэсэн нь өмнөх оны мөн үеийнхээс ачаа эргэлт **25768.0** мян-тн-км_ээр, зорчигч эргэлт **19265.2** мян-хүн-км_ээр тус бүр илүү гүйцэтгэв. Үйлчлүүлсэн хүний тоо **591.2** мянган хүнээр нэмэгдэж, тээсэн ачаа 165.0 мянган-тонноор нэмэгдлээ.

Тээвэр - Transport.

Тээврийн үзүүлэлтүүд <i>Transport indicators</i>	Хэмжих нэгж	2008	2009	2010	2010 / 2009%	
					тоогоор	хувиар
Тээсэн ачаа - Бүгд <i>Carried freight-total</i>	мян-тонн thous-tons	449.9	819.0	984.0	165.0	120.1%
Ачаа эргэлт - Бүгд <i>Freight turnover-total</i>	мян-тн-км thous-tons-km	25361.7	19812.4	45580.4	25768.0	230.1%
Зорчигчид - Бүгд <i>Passengers -total</i>	мян-хүн thous-persons	882.7	458.4	1049.6	591.2	229.0%
Зорчигч эргэлт - Бүгд <i>Passenger turnover -total</i>	мян-х-км thous pass-km	39475.5	29006.0	48271.2	19265.2	166.4%
Тээврийн орлого <i>Revenue, at current prices</i>	мян - төг thous tog	1117720.1	1342131.7	1183493.0	#####	88.18%

аж ахуйн нэгж, хувь хүмүүсийн
2010 оны 4 улирлын мэдээ

	Ачаа эргэлт мян-т-км	Тээсэн ачаа мян-тн	Зорчигч эргэлт мя-х-км	Тээсэн зорчигч мян-х	Тээврийн нийт орлого мян-т
Алтанбулаг	28.0	6.5	27.5	0.60	2540.00
Аргалант	84.9	20.5	86.5	1.9	15085.0
Архуст	133.2	5.2	45.0	5.10	34445.00
Батсүмбэр					
Баян					
Баяндэлгэр	34.1	18.7	140.0	3.00	28500.00
Баянжаргалаг	51.9	0.4	625.8	1.9	8885.0
Баянөнжүүл	7.6	6.2	48.5	0.4	5200.6
Баянхангай	185.0	35.7	60.5	1.1	7760.0
Баянцагаан	68.0	5.1	47.6	3.0	9460.0
Баянцогт	238.5	35.2	403.2	4.0	27335.0
Баянчандман	86.0	48.0	699.0	9.6	27300.0
Борнуур	49.5	92.1	744.1	12.6	44380.0
Бүрэн	604.3	3.4	300.0	3.00	30000.00
Дэлгэрхаан	59.4	1.2	8745.0	18.9	86920.0
Жаргалант	696.7	8.6	463.5	5.5	40000.0
Заамар	13250.9	155.6	544.6	3.2	77840.0
Лүн	41.3	69.8	574.0	27.0	62350.0
Мөнгөнморьт	480.0	27.6	210.0	1.2	6170.0
Өндөрширээт	496.6	6.0	267.8	0.7	41520.0
Сүмбэр	29.1	4.2	91.2	7.1	7125.0
Сэргэлэн			85.0	0.8	5760.0
Угтаал	3237.0	27.1	121.6	7.90	96996.40
Цээл	1546.4	60.4	3624.0	24.90	112000.00
Эрдэнэ	48.0	38.0	368.6	13.0	125000.0
Эрдэнэсант	962.5	8.8	1879.2	8.7	126900.0
Зуун мод	23161.5	299.7	28069.0	884.5	154021.0
Аймгийн дүн	45580.4	984.0	48271.2	1049.6	1183493.0

Бүртгэгдсэн авто машины тоо

Сумдын нэр	2007	2008	2009	2010	Үүнээс: төрлөөр							2010 2009	
					Автобус	Суудлын	Механизм	Тусгай зориулалтын цистерн	Ачааны	Мотоцикл	Чиргүүл		
Алтанбулаг	165	149	181	197	11	98				74	13	1	108.84%
Аргалант	77	99	104	97		37				37	21	2	93.27%
Архуст	123	102	130	130	11	70				37	12		100.00%
Батсүмбэр	229	240	311	294	7	87	9			170	14	7	94.53%
Баян	136	134	148	186	3	107				65	11		125.68%
Баяндэлгэр	53	56	73	105	1	74				26	4		143.84%
Баянжаргалан	106	158	169	206	3	106			4	86	7		121.89%
Баян-Өнжүүл	138	118	143	142	2	89				44	6	1	99.30%
Баянхангай	111	109	120	176	12	102				46	15	1	146.67%
Баянцагаан	97	81	101	151	4	63	8			56	13	7	149.50%
Баянцогт	103	118	150	135		47	3			69	11	5	90.00%
Баянчандмань	288	429	307	266	11	124	13			102	14	2	86.64%
Борнуур	234	250	330	371	13	184	3			170		1	112.42%
Бүрэн	181	169	212	183	4	100				69	7	3	86.32%
Дэлгэрхаан	108	46	100	88	12	44				27	4	1	88.00%
Жаргалант	354	379	382	409	11	160	6			215	3	14	107.07%
Заамар	676	746	896	998	5	510	1			389	67	26	111.38%
Лүн	156	174	187	253	22	91	1			92	41	6	135.29%
Мөнгөнморьт	122	112	135	157	4	76	2			59	12	4	116.30%
Өндөрширээт	118	121	156	189	22	98	1			63	4	1	121.15%
Сүмбэр	93	120	126	136	1	40	5			78	5	7	107.94%
Сэргэлэн	424	102	167	129	2	64	16	3		37	3	4	77.25%
Угтаал	140	146	152	209		75	7			106	13	8	137.50%
Цээл	116	157	168	202		74	8			99	6	15	120.24%
Эрдэнэ	242	202	279	288	6	167	1			87	25	2	103.23%
Эрдэнэсант	269	229	350	374	53	87				115	118	1	106.86%
Зуунмод	1086	1236	1417	1992	76	1270	12	3		479	137	15	140.58%
Дүн	5945	5982	6994	8063	296	4044	96	10	2897	586	134		115.28%

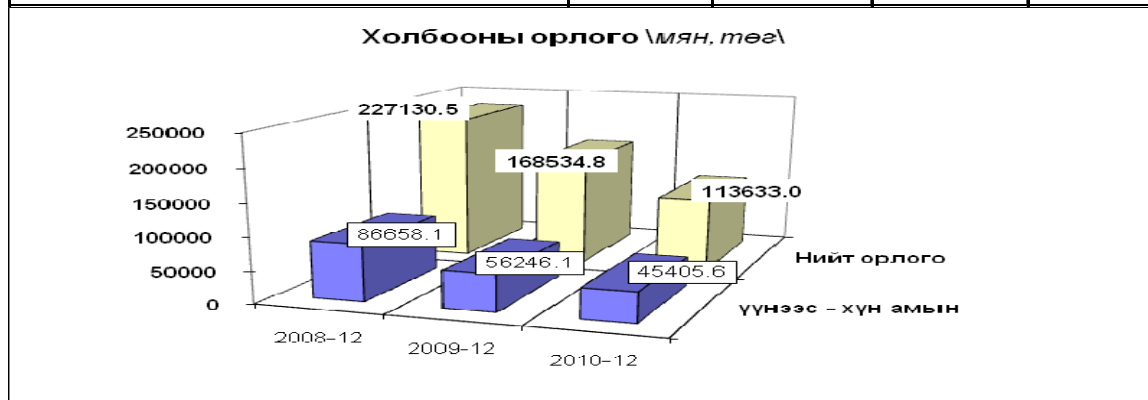
Холбоо

Холбоо ашиглалтын орлого 2010 оны жилийн эцэст **113633.0** мянган ₮ болж, үүнээс хүн амаас орсон орлого **45405.6** мянган ₮ болж, өмнөх оны мөн үетэй харьцуулахад **32.6** хувь буюу **54901.8** мянган ₮-өөр буурлаа.

Шуудан холбооны албаны үйлчилгээний орлого **46383.4** мянган ₮ болж, нийт орлогын **77.21** хувь нь хүн амд үйлчилсэний орлого байна. Нийт орлогын **22.78** хувийг албан бичгийн, **9.57** хувийг зорчигчдын, **34.64** хувийг хэвлэлийн шимтгэлийн орлого эзлэв.

Холбооны үндсэн үзүүлэлт. Эхний 12 сар MAIN INDICATORS OF COMMUNICATION, in first 12 months

Үзүүлэлтүүд <i>Indicators</i>	2008 ОН	2009 ОН	2010 ОН	2010 2009
Нийт орлого мян-төг <i>Total revenue, at current prices thous tog</i>	227130.5	168534.8	113633.0	67.4%
үүнээс - хүн амын <i>Of which: from population</i>	86658.1	56246.1	45405.6	80.7%
Телефон цэг тоогоор <i>Number of telephones, to</i>	1,660	1,517	1,428	94.1%
үүнээс: айл өрхийн	769	971	919	94.6%
Шуудангийн орлого <i>Postal service company</i>	53,342.2	39,629.8	46,383.4	117.0%
үүнээс - хүн амын <i>Of which: from population</i>	42415.0	29584.1	35814.5	121.1%



Шуудан холбооны үндсэн үзүүлэлт. Эхний 12 сар
MAIN INDICATORS OF COMMUNICATION, in first 12 months

Үзүүлэлт	Хэлбэр	Өмнөх оны мөн үе гүй	2010 оны эхний 12 сар			2010 2009%
			төл	гүй	ТБ%	
Гарах захидал	Гадаадад	2491	2000	1111	55.6	44.6
	Дотоодод	285	509	327	64.2	114.7
Албан бичиг	Гадаадад	60	25	28	112.0	46.7
	Дотоодод	7502	9000	8524	94.7	113.6
Гарах илгээлт	Гадаад	43	40	36	90.0	83.7
	Дотоод	18	13	19	146.2	105.6
Гарах Буухиа	Гадаад	7		22		314.3
	Дотоод	1		4		
Хэвлэл захиалга (мян-ши)		129.1	400.0	126.9	31.7	98.3
Гардуулалт (тоо)		13	1000	590	59.0	4538.5
Зорчигчид (хүн)		34	300	225	75.0	174.3

Холбооны салбаруудын орлого, эхний 12 сар
REVENUE COMMUNICATION, by location, in first 12 months

	Нийт орлого (мян, төг)			2010-12%
	Дүн Total thous tog	Үүнээс: хүн амын		2009-12
		орлого	хувийн жин	
Алтанбулаг	387.7	96.6	24.9%	47.3
Аргалант	96.4	9.2	9.5%	22.6
Баян				
Баянжаргалан	378.8	2.6	0.7%	66.6
Баян-Өнжүүл	547.3			63.4
Баянхангай	86.0	16.1	18.7%	54.8
Баянцагаан	121.1	31.6	26.1%	19.9
Баянцогт	570.0	178.1	31.2%	42.1
Баянчандмань	2858.0	132.7	4.6%	69.9
Борнуур				
Бүрэн	2320.3	578.3	24.9%	77.7
Дэлгэрхаан	419.9	1.6	0.4%	45.1
Жаргалант	302.8	51.8	17.1%	28.8
Заамар	3535.4	1522.3	43.1%	291.9
Лүн	4142.4	2135.1	51.5%	92.5
Өндөрширээт	476.2	45.7	9.6%	71.4
Сэргэлэн				
Угтаал	985.1	289.0	29.3%	51.3
Цээл	332.5	98.6	29.7%	65.2
Эрдэнэсант	158.5	0.5	0.3%	21.0
ЗМ, Хот хооронд	95914.6	40215.8	41.9%	66.2
Аймгийн дүн	113633.0	45405.6	40.0%	67.4

Аймагт үйл ажиллагаа явуулдаг үүрэн телефоны 4 компаний салбар нэгжүүд 2010 он оны эхний 4 улирлын байдлаар 3621.6 сая ₮-ийн борлуулалт хийж, хэрэглэгчдын тоо 55585-т хүрлээ.

Кабелийн телевизүүд 16,3 сая ₮-ийн үйлчилгээ үзүүлж, КаТВ-ийн цэгийн тоо 686 байгаагийн 676 нь айл өрхөд ногдлоо.

Үүрэн телефоны нэр	Нийт орлого сая.төг	Нийт хэрэглэгчдийн тоо
Mobicom	2674.9	26524
Skytel	253.4	7907
Unitel	388.0	14129
G-Mobile	304.9	7025
Бүгд дүн	3621.2	55585

	Үүрэн телефоны сүлжээний тархалт				
	Mobicom	Skytal	Unitel	Jl Mobail	бүгд
Алтанбулаг	1	1		1	3
Аргалант	1		1	1	3
Архуст	1			1	2
Батсүмбэр	1	1	1	1	4
Баян	1	1	1	1	4
Баяндэлгэр	1			1	2
Баянжаргалан	1			1	2
Баян-Өнжүүл	1				1
Баянхангай	1	1	1	1	4
Баянцагаан	1				1
Баянцогт		1			1
Баянчандмань	1	1	1	1	4
Борнуур	1	1	1		3
Бүрэн	1				1
Дэлгэрхаан	1		1		2
Жаргалант	1	1			2
Заамар	1		1	1	3
Лүн	1	1	1	1	4
Мөнгөнморьт	1			1	2
Өндөрширээт	1				1
Сүмбэр	1		1	1	3
Сэргэлэн	1	1	1	1	4
Угтаал	1	1		1	3
Цээл	1	1			2
Эрдэнэ	1	1	1	1	4
Эрдэнэсант	1	1	1		3
Зуунмод	1	1	1	1	4
Аймгийн дүн	26	15	14	17	72

Дүгнэлт, санал

Сүүлийн жилүүдэд Манай аймгийн хувьд монгол улсын уул уурхайн салбарын 60 гаруй хувь нь үйл ажиллагаагаа явуулдаг боловч мэдээлэл нь тус аймагт орохгүй болсноор аймгийн аж үйлдвэрийн салбарын нийт бүтээгдэхүүний үйлдвэрлэлт, борлуулалт, дотоодын нийт бүтээгдэхүүнд эзлэх байр суурьд ихээхэн өөрчлөлт орсон. Гэсэн хэдий боловч ДНБ-нд аж үйлдвэр, барилгын угсралтын салбарын үйлдвэрлэлийн эзлэх хувь тогтмол өсч байна.

Аймгийн худалдаа, үйлчилгээний салбарт бизнесийн таатай орчин бүрдэж, бизнес эрхлэж амьдрал ахуйгаа дээшлүүлж байгаа иргэдийн тоо нэмэгдэж, ард иргэдийн амьдрал дээшилж байгаа бөгөөд манай аймгийн худалдааны салбарт нөлөөлөх нэг давуу тал нь их хотын хаяанд зам харилцаа, дэд бүтэц сайн хөгжсөн ихэвчлэн сумд асфальтан замтай болсноор хүнсний худалдааны ихэнхи орлогыг үйлдвэрлэгч байгууллагууд хүргэдэг болсон. Үүний зэрэгцээ аймгийн худалдааны салбарын нийт орлого жил ирэх тутам өсч байгаа нь манай хувийн хэвшилд ажиллаж байгаа иргэд, бизнес эрхлэгчдийн маань хүчин зүтгэл, мөн банкны байгууллагуудын жижиг бизнес эрхлэгчдийг дэмжиж олгож байгаа зээл, бөөний сүлжээний төв байгуулж төсөл хэрэгжүүлж ажиллаж байгаа нь нөлөөлж байна.

Ахицтай тал байгаа боловч Шинээр худалдааны чиглэлээр бий болж байгаа ААН Байгууллагууд онцгой зөвшөөрөл авахын тулд 1-2 хүний бүрэлдхүүнтэй ХХК болж үүсч байгаа нь санхүүгийн талаар ямар ч мэдэгдэхүүнгүй нэг гэрийн хоёр хүн дарга, нягтлан гэж бүртгүүлснээс статистикийн мэдээ тайлан гаргах, АШБ хөтлөх талаар ямар ч мэдэгдэхүүнгүй хүмүүс байдаг ба нягтлан бодохын тайлан тэнцэлд гүйцэтгэлээ бүрэн тусгадаггүй татвараас зайлс хийдэг, мэдээлэл өгөхөөс татгалздаг байдал нь мэдээ тайлан, ДНБ хамралтад муугаар нөлөөлдөг.

Тус аймгийн тээврийн салбарын дийлэнх хэсэг нь хувьчлагдаж, хувийн тээврийн үйлчилгээ зонхилж байгаа бөгөөд тээврийн ачаа болон зорчигч тээврийн орлого үйлчилгээний хэмжээ өссөн үзүүлэлттэй байна.

Холбооны салбарын хувьд түлхүү хөгжиж ирсэн нь харагдаж байна. Тус аймаг шилэн кабелийн сүлжээнд холбогдож, техник технологийн шинэчлэлт хийсэн нь олон давуу талыг харуулж байна.

Гэвч Үүрэн телефоны операторууд манай аймагт иргэд хөдөлмөрчдийн хэрэгцээг хангаж ажиллаж байгаа нь нэг талаар сайн үзүүлэлт боловч, зах зээлийн өрсөлдөөн ихтэй, төвдөө төвлөрсөн удирдлагатай тайлан баланс гардаггүй гэдгээр манай статистик мэдээлэлд хамрагдах боломжгүй байдаг нь бидний хувьд ямарч мэдээлэл дүгнэлт байдаггүй нь дутагдалтай.

Манай аймагт худалдаа, үйлчилгээний чиглэлээр төсөл хөтөлбөрийн хүрээнд жижиг, дунд үйлдвэрлэлийг түлхүү хөгжүүлэх, хүмүүсийг өөрсдийн сонирхлын дагуу мэргэшүүлэх ажлын байрыг бий болгох мэргэжилтэй ажилтан бэлтгэж ажлын байраар хангах замаар ажилгүйдэл ядуурлыг бууруулах арга хэмжээг авч ажиллах нь зүйтэй. Ажилгүйдчүүдийн тоо жил тутамд өсч байгаа боловч шинээр бий болж байгаа ажлын байр төдий хэмжээгээр өссөөр байна.

Төв аймгийн ХҮИ-ийг суурь үе болон өмнөх оны мөн үетэй харьцуулахад өсөлт саарахгүй байна. ХҮИ-индекс нь макро түвшний асуудал учир аймгийн хэмжээнд зохицуулах боломжгүй юм.

Хойшид үйлдвэрлэл, үйлчилгээний чиглэлээрхи санал:

- Аж үйлдвэр, ахуйн үйлчилгээ, худалдаа, тээвэр, холбоо зэрэг бүх салбарт хувиараа хөдөлмөр

эрхлэгчдийг төрийн бодлогоор зохицуулж урамшуулах буюу мэдээлэлд бүрэн хамруулахад тодорхой арга хэмжээ авах

- Цаашид худалдаа, үйлчилгээний салбарт ажиллаж байгаа ААНБайгууллага, иргэд, хүмүүс бүтээгдэхүүний чанарт онцгой анхаарч, хүнд хүрсэн сэтгэлд нийцсэн, хөнгөн шуурхай үйлчилгээг явуулж, үнэ тарифийн хувьд уян, байх нь зүйтэй байна.
- ААН Байгууллага шинээр бий болоход тодорхой босго тавьж өгөх. Санхүүгийн талаархи мэдэгдхүүнтэй байх.
- Хувийн тээвэр эрхлэгч иргэдийг нэгдсэн журмаар зорчигч болон ачаа тээврийн үйлчилгээ явуулахад нь тусалж, хот хоорондын тээвэр зохицуулалтын сүлжээнд хамруулах, нэгдсэн удирдлагаар хангаж ажиллах нь зүйтэй юм.
- Хойшид үүрэн телефонууд аймагтаа нэгдмэл удирдлаган дор мэдээлэлд хамрагдаж байх нь хуулийн заалтад нийцэх юм.
- ХХҮХэлтэс иргэдэд шинээр бий болж зарлагдаж байгаа ажлын байрны санал, зарыг олон нийтэд зарлах ажлыг оновчтой, зохион байгуулалттай хийх.

Тэдгээр үзүүлэлтүүдийг гаргах мэдээллийн эх сурвалж нь үйлдвэрийн газруудын сар, улирал , тухайн болон өмнөх жилийн тайлан, тооллого судалгааны материал болно.

Статистикийн хэлтсийн дарга

Ж.Отгончулуун