

# Статистикийн хэлтэс

..... танаа



## Төв аймгийн хүн ам, нийгмийн үзүүлэлтүүдийн тухай судалгаа, танилцуулга (2008 оноор)

Зуунмод

2009 он

## ГАРЧИГ

- I. Товч тайлбар, тодорхойлолт.
- II. Хүн ам, нийгмийн тайлангуудын танилцуулга.
- III. Судалгаа.

**III.1. Суурин хүн амын динамик эгнээний хэлхээ үндсэн үзүүлэлтүүдийн тооцоолол.**

**III.2. Хүн амын тооны динамик эгнээний суурь үндсэн үзүүлэлтүүдийн тооцоолол.**

**III.3. Сумдын суурин хүн ам 1993 оныг 2008 онтой харьцуулсан үзүүлэлтийн тооцоолол.**

**III.4. Динамик хандлагын шинжилгээ.**

**III.5. Цикл хэлбэлзэлийн шинжилгээ.**

IV. ДҮГНЭЛТ, САНАЛ

## ӨМНӨХ ҮГ

Статистикийн тухай “ Монгол Улсын хуулийн 7 дугаар зүйлийн 1 дэх заалтыг үндэслэн хүн ам, өрхийн тоо болон нийгмийн зарим үзүүлэлтүүдийг ХА-3, НС-1 мэдээ, тайланг аймгийн хэмжээнд зохион байгуулж, дүнг нэгтгэн 2008 оны 1 дүгээр сард гаргаж, холбогдох байгууллагуудад хүргүүлсэн болно.

2008 оны дүнд үндэслэсэн энэхүү танилцуулгад хүн ам, өрхийн тоо, түүний байршил, нийгэм ахуйн зарим үзүүлэлтүүд зэрэг үзүүлэлтүүдийг 2-10 жилийн гүйцэтгэлээр зэрэгцүүлэлт хийж харуулсан.

Танилцуулга нь 4 бүлэг, 41 хавсралтаас бүрдэж байгаа бөгөөд дүнг бүсчилсэн байдлаар Төв, Хойд, Баруун, Зүүн бүс гэсэн ангиллаар зэрэгцүүлэлт хийн гаргалаа.

Аймгийн хүн амын өнөөгийн байдалд дүгнэлт хийж, цаашид авч хэрэгжүүлэх арга хэмжээг боловсруулах, төлөвлөхөд энэхүү танилцуулга судалгаа суурь материал болно гэдэгт итгэж байна.

## СТАТИСТИКИЙН ХЭЛТЭС

2009 он.

## I. ТОВЧ ТАЙЛБАР, ТОДОРХОЙЛОЛТ

**Суурин хүн ам**=тухайн сум, дүүргийн (баг, хорооны) нутаг дэвсгэрт 6 сараас дээш хугацаагаар оршин суугаа бүх хүн ам+оны эцэст сум, дүүргийн (баг, хорооны) нутаг дэвсгэрт байхгүй боловч 6 сарын дотор орон нутагтаа эргэж ирэх түр эзгүй хүн. Оны эхний хүн ам+(төрсөн хүүхдийн тоо-нас барсан хүний тоо)+(шилжиж ирсэн хүний тоо-шилжиж явсан хүний тоо)=оны эцсийн хүн амын тоо

**Өрх-ураг** төрлийн болон гэр бүлийн холбоотой нэг орон байранд хамт амьдардаг, нэгдмэл төсөвтэй, хүнс, амьдралын наад захын бусад хэрэгцээгээ хамтран хангадаг нэг буюу хэсэг бүлэг хүмүүсийг хэлнэ.

**Нэг өрхөд ногдох хүний тоо.** Нэг өрхөд ногдох хүний тоог тодорхойлохдоо өрхөд тооллогдсон хүний тоог өрхийн тоонд харьцуулна.

**Хүн амын байршил:** Хот, тосгоны эрх зүйн байдлын тухай Монгол Улсын хуулинд: **Хот**-гэдэгт 15000-аас доошгүй оршин суугчидтай, тэдгээрийн дийлэнх хувь нь үйлдвэр, үйлчилгээний салбарт ажилладаг, хот бүрдүүлэгч дэд бүтэц хөгжсөн, өөрийн удирдлага бүхий суурин газрыг;

**Тосгон** гэдэгт: 500-15000 хүртэл оршин суугчтай, хөдөө аж ахуй, үйлдвэрлэл, тээвэр, аялал жуучлал, худалдаа зэрэг салбарын аль нэг нь хөгжсөн өөрийн удирдлага бүхий суурин газрыг ;

**Хүйсийн харьцаа:** Хүйсийн харьцаа гэсэн үзүүлэлт нь 100 эмэгтэйд ногдох эрэгтэйчүүдийн тоог илэрхийлдэг.

**Хүн ам зүйн ачаалал:** Хүн ам зүйн ачаалал гэсэн үзүүлэлт нь 0-14 насны болон 65, түүнээс дээш настай хүн амын тоог 15-64 насны хшн амын тоонд харьцуулсан харьцааг илэрхийлдэг

Б. Хүн амын ердийн хөдөлгөөн:

**Төрөлтийн ерөнхий коэффициент.** Энэ үзүүлэлт нь тухайн жилд 1000 хүн амд ногдох амьд төрсөн хүүхдийн тоог илэрхийлдэг бөгөөд амьд төрсөн хүүхдийн тоог тухайн жилийн дундаж хүн амд харьцуулж тооцдог.

**Төрөлтийн тусгай коэффициент:** Төрөх насны буюу ( 15-49 насны ) 1000 эмэгтэйчүүдэд ногдох амьд төрсөн хүүхдийн тоог илэрхийлдэг үзүүлэлт юм.

Насны бүлэг дэх төрөлтийн коэффициент: Тухайн насны бүлгийн эмэгтэйчүүдийн амьд төрүүлсэн хүүхдийн тоог мөн насны бүлгийн эмэгтэйчүүдэд харьцуулсан харьцааг хэлнэ.

**Нас баралтын ерөнхий коэффициент:** Нас барсан хүний тоог тухайн жилийн дундаж хүн амд харьцуулсан харьцаа бөгөөд энэ үзүүлэлт нь 1000 хүн амд ногдох нас баралтын тоог илэрхийлнэ.

**Насны бүлэг дэх нас баралтын коэффициент:**Тухайн насны бүлэгт нас барсан хүний тоог мөн насны бүлгийн хүн амд харьцуулсан харьцаа юм.

**Нялхасын нас баралтын** коэффициент: Нэг хүртэл насандаа нас барсан хүүхдийн тоог тухайн жилд амьд төрсөн хүүхдийн тоонд харьцуулсан харьцаагаар илэрхийлдэг үзүүлэлт юм.

**Гэрлэлтийн ерөнхий** коэффициент: Иргэний гэр бүлийн байгууллагад тухайн жилд бүртгүүлсэн, гэрлэлтийн баталгаатай хүмүүсийг “Батлуулсан гэр бүлтэй” буюу гэр бүлтэй гэнэ.

**Шилжилт хөдөлгөөн:** “Иргэний бүртгэлийн тухай” Монгол Улсын хуулийн 25 дугаар зүйл, Монгол Улсын засгийн газрын 2002 оны 214 дүгээр тогтоолоор батлагдсан журманд “Иргэн байнга оршин сууж байгаа засаг захиргааны нэг нэгжээсээ нөгөөд 180 хоногоос дээш хугацаагаар оршин суухыг бүрмөсөн шилжин суурьших, 180 хоног ба түүнээс доош хугацаагаар оршин суухыг түр шилжин суурьших гэнэ”

26 дугаар зүйлд “Иргэнийг аймгаас аймагт, аймгаас нийслэлд, нийслэлээс аймагт шилжин суурьших хөдөлгөөнийг зохицуулж бүртгэх, мэдээлэх ажлыг аймаг, нийслэлийн Засаг даргын тамгын газар эрхэлнэ. Иргэнийг аймаг, нийслэлийн дотор шилжин суурьших хөдөлгөөнийг зохицуулж бүртгэх, мэдээлэх ажлыг сум, дүүргийн Засаг даргын тамгын газар бүртгэж, мэдээлэх ажлыг хариуцна” гэж тус тус заажээ.

**Бүтэн өнчин хүүхэд**-гэдэгт эцэг, эх нь хоёул нас барсан, хагас өнчин хүүхэд гэдэгт эцэг, эхийн аль нэг нь нас барсан хүүхдийг бүртгэнэ.

Бутач хүүхэд болон гэр бүл салалтаас болж, эцэг, эхийнхээ аль нэгэнтэй нь амьдарч байгаа эцэг, эх нь энх тунх байгаа хүүхдүүдийг өнчин гэж үзэхгүй юм.

“Хүүхдийн эрхийг хамгаалах тухай” Монгол Улсын хуулийн 15 дугаар зүйлийн 2-т “Бүтэн өнчин, тахир дутуу, нэн ядуу, хараа хяналтгүй, садар самуун, хүчирхийлэл, доромжлолын улмаас сэтгэл санааны болон бие махбодийн хохирол хүлээсэн хүүхдийг хүнд нөхцөлд байгаа хүүхэд гэж үзнэ” “Хүүхдийн эрхийг хамгаалах тухай” Монгол Улсын хуулийн 15 дугаар зүйлийн 1-д “Байгалийн гамшиг, гоц халдварт өвчин, нийтийг хамарсан гэнэтийн осол, зэвсэгт мөргөлдөөнд өртсөн хүүхдийг онцгой нөхцөлд байгаа хүүхэд гэж үзнэ”

**16 хүртэл настай хүүхэдтэй, гэр бүлгүй хүний тоо**-эцэг эх, хамаатан садангийн алинтай нь хамт амьдардгийг харгалзахгүйгээр бүгдийг хамруулна (эрэгтэй, эмэгтэй)

**Өрх толгойлсон хүний тоо:** Гэр бүлгүй өрхийн тэргүүлэгчдийн тоог хүйсээр ялгаж гаргана.

**Өрх толгойлсон эмэгтэйчүүдийн**-тоонд хүүхэдтэй эсэхийг үл харгалзан эмэгтэй тэргүүлэгчтэй өрхийг;

**Эрэгтэй тэргүүлэгчтэй** өрхөд гэр бүлгүй, өрхөө толгойлон амьдарч байгаа эрэгтэйчүүдийг хүүхэдтэй эсэхийг үл харгалзан хамруулна.

“Тахир дутуу хүний нийгмийн хамгааллын тухай” Монгол Улсын хуулийн 3 дугаар зүйлд “Бие бялдар, оюун ухааны чадавхи нь удамшлын болон удамшлын бус шалтгаан, төрөлхийн гажиг өөрчлөлт, өвчин, тарилгын дараахь хүндрэл, осол гэмтлийн улмаас алдагдаж, хэвийн нөхцөлд хөдөлмөрлөх чадваргүй болсон, хараа, сонсгол, хэл ярианы болон бие эрхтний тахир дутуу, оюун ухааны хомсдол, сэтгэцийн өөрчлөлттэй болох нь тогтоогдсон Монгол Улсын иргэн, Монгол Улсад хууль ёсоор байнга оршин суугаа гадаадын иргэн, харъяалалгүй хүнийг тахир дутуу хүн гэнэ”

Энэ хуулийн 4 дүгээр зүйл, “Нийгмийн даатгалын тухай” Монгол Улсын хуулийн 29 дүгээр зүйлд “...Тахир дутууг тухайн иргэний оршин суугаа аймаг, сум, дүүргийн эмнэлэг хөдөлмөрийн магадлах комисс тахир дутууг тогтооно...”

Өрхийн зарим үзүүлэлт: Нийт өрхөөс 8 ба түүнээс дээш ам бүлтэй өрх, 16 хүртэл насны 4 ба түүнээс дээш хүүхэдтэй өрхүүдийг тусгайлан гаргасан. Мөн өндөр настай ганц бие амьдарч байгаа 60 ба түүнээс дээш настай эрэгтэй, 55 ба түүнээс дээш настай эмэгтэйг тусгайлан, Нийгмийн даатгалын болон аж ахуйн нэгж байгууллагаас ямар нэг тэтгэвэр, тэтгэмж тогтоогдоогүй өндөр настай хүний тоог гаргахдаа эрэгтэй 60 ба түүнээс дээш насныхныг, эмэгтэйг 55 ба түүнээс дээш насныхныг хамруулан гаргасан.

Эдийн засгийн бүсэд:

Төвийн бүс - Алтанбулаг, Баян-Өнжүүл, Баянцагаан, Сэргэлэн, Зуунмод .

Хойд бүс - Аргалант, Батсүмбэр, Баянцогт, Баянчандмань, Борнуур, Жаргалант, Сүмбэр.

Зүүн бүс - Архуст, Баян, Баяндэлгэр, Баянжаргалан, Мөнгөнморьт, Эрдэнэ.

Баруун бүс - Баянхангай, Бүрэн, Дэлгэрхаан, Заамар, Лүн, Өндөрширээт, Угтаал, Ц ээл, Эрдэнэсант.

## **II. Хүн ам, өрх, нийгмийн 2008 оны жилийн эцсийн тайлангуудын дүнд хийсэн товч танилцуулга**

Аймгийн хүн амын тоо 2008 оны эцэст суурин хүнээр тооцсоноор 88889 хүн болж нийт хүний 50.36 хувь буюу 44.7 мянга нь эрэгтэйчүүд, 49,63 хувь буюу 44,1 мянга нь эмэгтэйчүүд болж, хүйсийн харьцаа 100 эмэгтэйд 101,4 эрэгтэй ногдлоо. Суурин хүн амын тоо 2007 оны эцсээс 0,06 хувь буюу 0.06 хүнээр өслөө. 2008 оны эцсийн хүн амыг 1993 онтой харьцуулахад жилд дунджаар хүн амын тоо -1,21 %-иар буурчээ. Нийт хүн амын 56,72 хувь буюу 50.4 мянга нь аймаг, сумын төв, сууринд 43,28 хувь буюу 38,5 мянган нь хөдөөд амьдарч, төв сууринд суугчдын тоо 0,37 хувь буюу 0,3 мянгаар буурч, хөдөөд амьдардаг хүмүүсийн тоо 0,93 хувь буюу 0,4 мянгаар өссөн нь хөдөөд шилжин суурьшигчдын тоо нэмэгдсэнтэй холбоотой юм.

2008 онд Улаанбаатар, Дархан, Орхон, Говь-сүмбэр болон бусад аймгаас 2484 хүн шилжин ирж, манай аймгаас 3843 хүн хот, бусад аймгуудад шилжин явж, шилжигсэдийн 86,2 хувь нь Улаанбаатар хотод шилжжээ.

2008 онд 1943 эх төрж 1956 хүүхэд бүртгэгдэн, 578 хүн нас барж, хүн амын цэвэр өсөлт 1378 болов.

Хүн амын ердийн хөдөлгөөний сүүлийн 11 жилийн тайлангаас үзэхэд төрөлт өсөхгүй, өмнөх жилүүдэд дунджаар -4.7 хувиар буурч байснаа сүүлийн 2 жилд дунджаар 17,65%-иар төрөлт өсөж байгаа нь хүүхдийн мөнгө олголт зохих нөлөө үзүүлсэнтэй холбоотой. Төрөх насны эмэгтэйчүүдийн болон 1000 хүн амд ногдох төрөлт аймгийн дүнгээр 2.13 хувиар өслөө. Тухайлбал 20-34 насны хоорондох эмэгтэйчүүдийн төрөлт 18.5 хувиар нэмэгдсэн, сүүлийн 6 жилээр үзэхэд 20-24 насны эмэгтэйчүүдийн 1000 хүнд төрөлт 2000 онд 155, 2001 онд 157, 2002 онд 162, 2003 онд 134, 2004 онд 127, 2005 онд 118, 2006 онд 123, 2007 онд 120, 2008 онд 142 болж гарлаа. 25-29 насны эмэгтэйчүүдийн 1000 хүнд ногдох төрөлт 2000 онд 143, 2001 онд 144, 2002 онд 128, 2003 онд 128, 2004 онд 129, 2005 онд 112, 2006 онд 113, 2007 онд 142, 2008 онд 153, 30-34 насны эмэгтэйчүүдийн 1000 хүнд ногдох төрөлт 2000 онд 83, 2001 онд 90, 2002 онд 72, 2003 онд 81, 2004 онд 73, 2005 онд 59, 2006 онд 75, 2007 онд 41, 2008 онд 95 байгаа нь судалгаагаар гарлаа. Дээрхи судалгаанаас харахад нас баралт 1995-2000 он хүртэл буурах хандлагатай байсан бол 2001 онд өмнөх оноос 11,1 хувиар өсч, 2002 оноос хойш хэвийн хэмжээндээ жилд дунджаар 580 орчим байна. 2008 онд нас барсан хүмүүст 60-69 насны хүмүүсийн эзлэх хувь 9,2%, 70-79 насных 8,7%, 80-89 насных 11,07%, 90-ээс дээш насных 3,8% болж, нийт нас барсан хүмүүсийн 51,2%-г 60-аас дээш насны хүмүүс эзлэж, өмнөх оноос 1,4 хувиар буурлаа.

Нийт хүн амд 0-7 насны хүүхэд 13.56 хувь буюу 12.1 мянга, 0-15 насны хүүхэд, залуучууд 28.15 хувь буюу 25.0 мянга, 0-34 насны хүүхэд, залуучууд 66.02 хувь буюу 58.7 мянга боллоо. Хүн амд (55 наснаас дээш насны эмэгтэй, 60-аас дээш насны эрэгтэйчүүд) өндөр настангууд 10.0 хувь буюу 8.8 мянга байгаагийн 69.96 хувь нь 55-69 хүртэл насных, 22.69 хувь нь 70-79 насных, 6.16 хувь нь 80-89 насных, 1,20 хувь нь 90-ээс дээш насны ахмадууд эзлэв. 2008 оны жилийн эцсийн байдлаар хүн ам зүйн ачаалал 100 хүнд 45.0 тэжээгч хүн ногдлоо. Хүн амын тоо өмнөх оноосоо 0.06 мянгаар өссөн нь аймгийн хүн ам төрөлт болон шилжилт хөдөлгөөнөөр нэмэгдлээ.

Аймгийн хэмжээнд 25094 өрх байгаагийн 55.93 хувь буюу 14037 нь аймаг, сумын төвд, 44.06 хувь буюу 11057 нь хөдөөд бүртгэгдлээ. Өрхийн тоо 2007 оны жилийн эцсээс 1.22 хувиар өслөө. Аймгийн дүнгээр нэг өрхийн дундаж ам бүл 3,5 байгаагаас аймгийн төвийн нэг өрхийнх 3,8, сумын төвийн нэг өрхийнх 3,6, хөдөөгийнх 3,5 байгаа нь төв сууринд хүн амын нягтрал их байгаагийн илрэл юм.

2008 оны жилийн эцсийн өрх хүн амын нийгмийн зарим үзүүлэлтийн тайлангаар аймгийн хэмжээнд бүтэн өнчин хүүхэд 143, хагас өнчин хүүхэд 1427 гарлаа. Бүтэн өнчин хүүхдийн тоо өмнөх оноосоо 6.2%-иар, хагас өнчин хүүхдийн тоо мөн 6.79%-иар буурлаа. Өрх, хүн амын нийгмийн зарим үзүүлэлтийн тайлангаар гэр бүлгүй эх 1348, эцэг 215, өрх толгойлсон эмэгтэйчүүд 2646, эцэг 912 гарч, гэр бүлгүй эцгийн тоо өмнөх оныхоос 19.52-иар өсч өрх толгойлсон эмэгтэйчүүдийн тоо 6.09-иар нэмэгдлээ. Аймгийн нийт өрхөд 8-с дээш ам бүлтэй өрх 1,16%, ганц бие өндөр настан өрх 3.7%-ийг эзлэв.

Нийгмийн даатгалын болон аж ахуйн нэгж, байгууллагуудаас ямар нэгэн тэтгэвэр, тэтгэмж тогтоогдоогүй өндөр настнууд 38 гарсан нь өмнөх оноос 35.7%-иар өсч, ийм ахмадуудын тоо Баянцогт, Баянчандмань Эрдэнэ, Батсүмбэр зэрэг сумдад харьцангуй (11-2) олон гарлаа.

Тэтгэвэр, тэтгэмж авдаггүй ахмадуудад эрэгтэйчүүд 50%, эмэгтэйчүүд 50% байна. Тахир дутуу хүмүүсийн тоо 2778, үүнээс эмэгтэйчүүд 45.4 хувь, тахир дутуу хүмүүсийн 35.2 нь төрөлхийн, 54.2% нь ердийн өвчний, 3.41% нь мэргэжлээс шалтгаалах өвчний, 5.97% нь ахуйн осол, 1,11% нь үйлдвэрийн ослоор тахир дутуу болжээ. ТДХ-ийг өвчний шалтгаанаар нь үзвэл: 7.95% нь харах эрхтний өөрчлөлттэй, 9.03 нь сонсгол, хэл ярианы согогтой, 14.65% нь хөдөлгөөний согогтой, 16.52% нь оюун ухааны хомсдолтой, 10.79% нь сэтгэцийн эмгэгтэй, 8.1% нь хавсарсан согогтой, 32.90% нь бусад хэлбэрийн өвчтэй хүмүүс эзлэв. Тахир дутуу хүмүүсийн тоо 2007 оныхоос 0.8 хувиар өсч байгаа нь хуулийн өөрчлөлт болон группэд орсон хүний тоогоор нэмэгдлээ.



### III. СУДАЛГАА

1994-2008 оны хоорондох хүн амын тооны динамик эгнээний үндсэн үзүүлэлтүүдийг тооцож үзвэл:

1994-2008 оны хоорондох хүн амын тоог хронологийн дунджын аргаар тооцоход

$$\bar{y} = \frac{y_1 + y_2 + \dots + y_{n-1} + y_n}{n-1} = \frac{1450742}{15} = 96716$$

1994-2008 оны хооронд хүн амын тоо нь дунджаар 96716 мянга байна.

1993-2008 оны хүн амын тооны динамик эгнээний үндсэн үзүүлэлтүүдийн тооцоог дараахь хүснэгтээр харуулав.

Хүснэгт 1.

#### Суурин хүн амын динамик эгнээний хэлхээ үндсэн

Суурин хүн амын динамик эгнээний хэлхээ үндсэн үзүүлэлтүүдийг тооцоолвол:

Онууд	Суурин хүний тоо	Абсолют цэвэр өсөлт	Хэлхээ өсөлтийн хурд%	Хэлхээ цэвэр өсөлтийн хурд %	Цэвэр өсөлтийн нэг хувьд ногдох утга
1993	108210				
1994	105741	-2469	97.72	-2.28	1082
1995	103721	-2020	98.09	-1.91	1057
1996	104238	517	100.50	0.50	1037
1997	104592	354	100.34	0.34	1042
1998	103537	-1055	98.99	-1.01	1046
1999	101112	-2425	97.66	-2.34	1035
2000	99268	-1844	98.18	-1.82	1011
2001	95706	-3562	96.41	-3.59	993
2002	96716	1010	101.06	1.06	957
2003	92816	-3900	95.97	-4.03	967
2004	88627	-4189	95.49	-4.51	928
2005	88491	-136	99.85	-0.15	886
2006	88460	-31	99.96	-0.04	885
2007	88828	368	100.42	0.42	885
2008	88889	61	100.07	0.07	888

Дээрх хүснэгтээс харахад 2008 онд хүн амын тоо 1993 оныхоос 19321 хүнээр буюу 21.73 хувиар буурахад бууралтийн 1.0 хувьд 888 хүн ногдлоо.

1993 оноос хойших хүн амын тооны өсөлтийн дундаж хурдыг тодорхойлбол:

$$K = \sqrt[15]{1 * 0.9772 * 0.9809 * \dots * 0.9996 * 1.0042 * 1.0007} = \bar{K} = 1 = \sqrt[15]{0.82398264} = 0.98797$$

буюу 98.797% гарсан нь 1993 оноос хойш хүний тоо жилд дунджаар -1.203 хувиар буурлаа.

Динамик эгнээний үндсэн үзүүлэлтүүдийг хэлхээгээр буюу өмнөх онтой нь харьцуулан гаргахаас гадна тухайн нэг суурь онтой харьцуулан гаргаж болно.

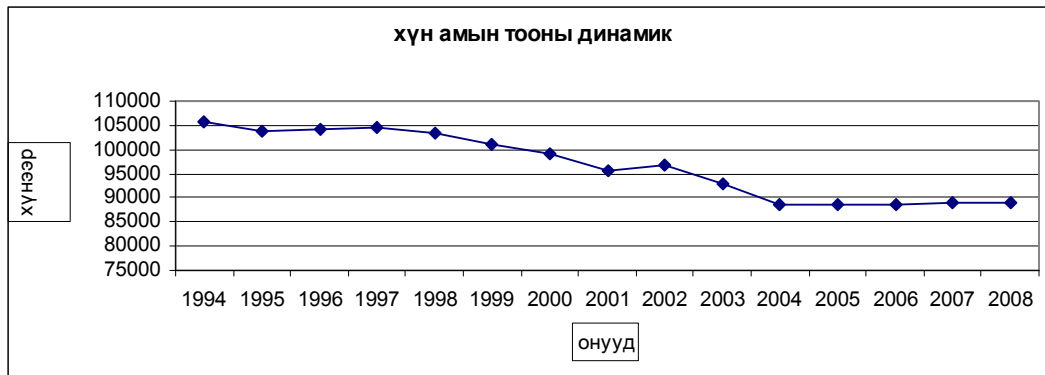
**Суурин хүн амын динамик эгнээний суурь үндсэн үзүүлэлтүүдийн тооцоолол:**

Онууд	Суурин хүний тоо	Суурь абсолют цэвэр өсөлт (тоо)	Суурь өсөлтийн хурд 1994=100%	Суурь цэвэр өсөлтийн хурд %
1994	105741		100.0	
1995	103721	-2020	98.09	-1.91
1996	104238	-1503	98.58	-1.42
1997	104592	-1149	98.91	-1.09
1998	103537	-2204	97.92	-2.08
1999	101112	-4629	95.62	-4.38
2000	99268	-6473	93.88	-6.12
2001	95706	-10035	90.51	-9.49
2002	96716	-9025	91.46	-8.54
2003	92816	-12925	87.78	-12.22
2004	88627	-17114	83.82	-16.18
2005	88491	-17250	83.69	-16.31
2006	88460	-17281	83.66	-16.34
2007	88828	-16913	84.01	-15.99
2008	88889	-16852	84.06	-15.94

**Динамик хандлагын шинжилгээ /прогнозчлол/.**

Эдийн засгийн аливаа үзэгдэлийг динамикаар судлах үед түүний хөгжлийн ерөнхий зүй тогтол буюу динамик чиг хандлагыг тодорхойлох шаардлага тавигддаг. Төв аймгийн хүний тооны өсөлтийн чиг хандлагыг тодорхойлох, түүнчлэн дараагийн 5 жилийн прогноз боловсруулахын тулд динамик эгнээг тэгшитгэлээр илэрхийлж тооцоо хийх аргыг ашиглаж болох юм. Ингэхдээ 1993-2008 оны хооронд динамик хандлагын шинжилгээг хийлээ. Динамик эгнээг тэгшитгэлээр илэрхийлэх арга гэдэг нь судлагдаж байгаа түвшингүүдийг хугацаанаас хамаарсан функц гэж үзээд динамик эгнээний өгөгдсөн түвшингүүдийг бага хэлбэлзэл бүхий түвшингүүдээр солих арга юм.

Динамик эгнээг тэгшитгэлээр илэрхийлэх аргыг ашиглан 1993-2008 онуудад хүн амын төрөлт, шилжилт зэрэг бусад хүчин зүйлийн нөлөөлөлгүй байсан бол хүн амын тоо ямар түвшинд хүрэх байсан бэ, мөн цаашид дээрхи хүчин зүйлүүд нөлөөлөхгүйгээр байвал 2009-2011 онуудад хэдэд хүрэхээр байна нь вэ гэдгийг гаргаж үзлээ. Бидний авч үзэж байгаа динамик эгнээг графикаар дүрсэлж үзэхэд дараахь хэлбэртэй байна.



1993 оноос хойшхи 15 жилийн хүн амын тооны бодит утга дээр тулгуурлан шулуун шугамын аргыг ашиглаж тэгшитгэсэн утгыг гаргая.

Тэгштгэл нь  $y_{(t)}=a+bt$  томъёогоор илэрхийлнэ. Үүнд:

$t$ - хугацаа

$a, b$ - тэгшитгэлийн параметрууд

$$\begin{cases} a + b \sum t = \sum y \\ a \sum t + b \sum t^2 = \sum yt \end{cases}$$

Тэгшитгэлийн параметруудийг дараах систем тэгшитгэлээр бодох бөгөөд

Систем тэгшитгэлийн бодолтыг хялбарчилахын тулд  $\sum t = 0$  байхаар хугацаанд  $t$  гэсэн код өгвөл системт тэгшитгэл

$$\begin{cases} na = \sum y \\ b \sum t^2 = \sum yt \end{cases} \text{ болно.}$$

Системт тэгшитгэлийг бодож гаргахын тулд дараахь тооцооллуудыг хийе.

$Y_t$ - хүн амын тоо,  $t$ - хугацаа

**Эндээс**  $a=1450742/15=96716.13$

$b=-414490/280=-1480.32$  болж,  $y_t=96716.13-1480.32t$  гэсэн динамик хандлагын тэгшитгэл гарлаа.

Уг тэгшитгэлийг ашиглан 1993-2008 онуудад ямар нэгэн сөрөг хүчин зүйлийн нөлөөлөл байгаагүй бол хүн амын тоо хэдэд хүрэх байж вэ, цаашид 2009-2011 онуудад хэдэд хүрэх вэ гэсэн  $y_t$  утгыг гарган авахад доорхи байдалтай байна.

## Хүснэгт 3.

	Y	T	t <sup>2</sup>	y*t	y <sub>t</sub> =a+bt
<b>1994</b>	105741	-7	49	-740187	107078.37
<b>1995</b>	103721	-6	36	-622326	105598.05
<b>1996</b>	104238	-5	25	-521190	104117.73
<b>1997</b>	104592	-4	16	-418368	102637.41
<b>1998</b>	103537	-3	9	-310611	101157.09
<b>1999</b>	101112	-2	4	-202224	99676.77
<b>2000</b>	99268	-1	1	-99268	98196.45
<b>2001</b>	95706	0	0	0	96716.13
<b>2002</b>	96716	1	1	96716	95235.81
<b>2003</b>	92816	2	4	185632	93755.49
<b>2004</b>	88627	3	9	265881	92275.17
<b>2005</b>	88491	4	16	353964	90794.85
<b>2006</b>	88460	5	25	442300	89314.53
<b>2007</b>	88828	6	36	532968	87834.21
<b>2008</b>	88889	7	49	622223	86353.89
<b>Дүн</b>	<b>1450742</b>	<b>0</b>	<b>280</b>	<b>-414490</b>	
2009		8		-	84873.57
2010		9		-	83393.25
2011		10			81912.93

## Хүснэгт4

	Y	y <sub>t</sub> =a+bt
1994	105741	107078.37
1995	103721	105598.05
1996	104238	104117.73
1997	104592	102637.41
1998	103537	101157.09
1999	101112	99676.77
2000	99268	98196.45
2001	95706	96716.13
2002	96716	95235.81
2003	92816	93755.49
2004	88627	92275.17
2005	88491	90794.85
2006	88460	89314.53
2007	88828	87834.21
2008	88889	86353.89
<b>2009</b>	-	<b>84873.57</b>
<b>2010</b>	-	<b>83393.25</b>
<b>2011</b>	-	<b>81912.93</b>

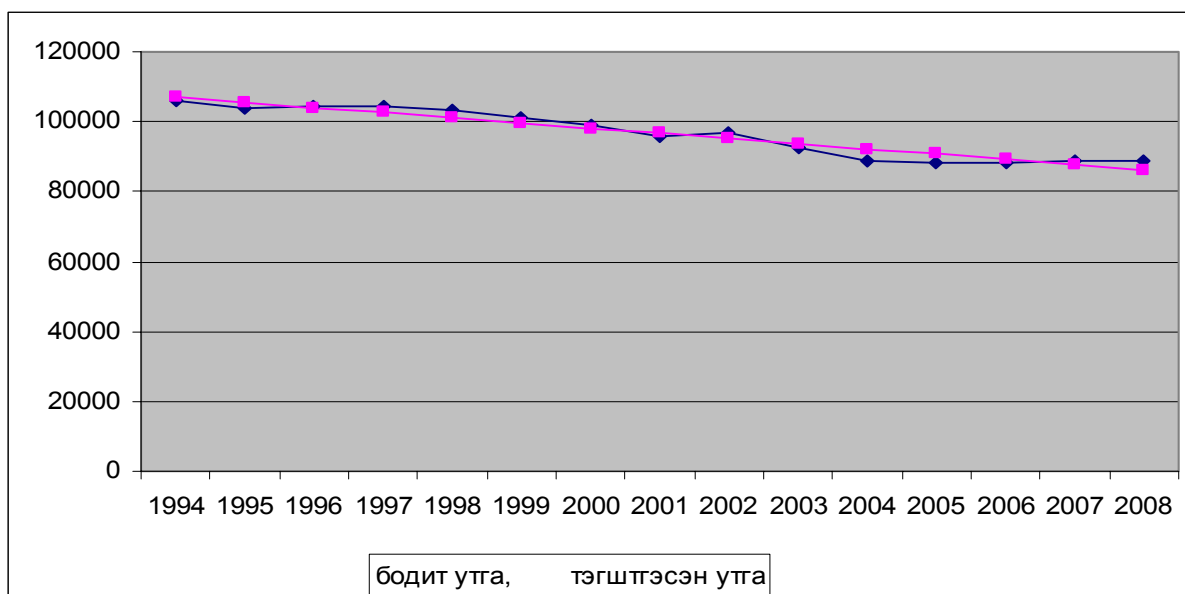
y- бодит утга буюу гүйцэтгэлээр гарсан хүн амын тоо

y<sub>t</sub> - тэгшитгэлээр гарсан хүн амын тоо

### Цикл хэлбэлзэлийн шинжилгээ

Динамик хандлагын шинжилгээг хийхдээ хэдийгээр цикл болон гэнэтийн хэлбэлзлийг динамик эгнээнийн бүрэлдэхүүнээс арилгаж математик тэгшитгэлд шилжүүлдэг боловч тухайн үзэгдэлийн цикл хэлбэлзэлийг судлах нь үзэгдлийн өнгөрсөн үеүүдийн хөгжил өөрчлөлтийг илүү тодорхой судалж дүгнэлт гаргахад үр нөлөөтэй байдаг. Цикл хэлбэлзэлийн үндсэн үзүүлэлтүүдийг тооцвол

Онууд	Бодит утга	Тэгшитгэсэн утга	Хандлагын хувийн жин	Цикл үлдэгдлийн харьцангуй хэмжигдэхүүн
1994	105741	107078	101.26%	1.26%
1995	103721	105598	101.81%	1.81%
1996	104238	104118	99.88%	-0.12%
1997	104592	102637	98.13%	-1.87%
1998	103537	101157	97.70%	-2.30%
1999	101112	99677	98.58%	-1.42%
2000	99268	98196	98.92%	-1.08%
2001	95706	96716	101.06%	1.06%
2002	96716	95236	98.47%	-1.53%
2003	92816	93755	101.01%	1.01%
2004	88627	92275	104.12%	4.12%
2005	88491	90795	102.60%	2.60%
2006	88460	89315	100.97%	0.97%
2007	88828	87834	98.88%	-1.12%
2008	88889	86354	97.15%	-2.85%



Сумдын суурин хүн ам 1994 оныг 2008 онтой харьцуулсан  
үзүүлэлт

Д/д		1994		2008		Харьцуулсан хувь 2008/1994	Жилийн дундаж өсөлтийн хувь 2008/1994
1	Алтанбулаг	3337	3044	91.22	-0.65		
2	Аргалант	2360	1964	83.22	-1.30		
3	Архуст	2135	1339	62.72	-3.28		
4	Батсүмбэр	6388	6420	100.50	0.04		
5	Баян	2555	2072	81.10	-1.49		
6	Баяндэлгэр	2351	1169	49.72	-4.87		
7	Баянжаргала	1789	1604	89.66	-0.78		
8	Баяннөмжүүл	2810	2324	82.70	-1.35		
9	Баянхангай	1785	1443	80.84	-1.51		
10	Баянцагаан	2672	2094	78.37	-1.73		
11	Баянцогт	4084	2032	49.76	-4.86		
12	Баянчандман	3852	3797	98.57	-0.10		
13	Борнуур	5064	4677	92.36	-0.57		
14	Бүрэн	3505	3056	87.19	-0.97		
15	Дэлгэрхаан	2309	1920	83.15	-1.31		
16	Жаргалант	5978	5981	100.05	0.00		
17	Заамар	4163	5887	141.41	2.51		
18	Лүн	3047	2485	81.56	-1.45		
19	Мөнгөнморьт	2304	1938	84.11	-1.23		
20	Өндөрширээ	2479	1982	79.95	-1.59		
21	Сүмбэр	2072	1709	82.48	-1.37		
22	Сэргэлэн	2733	1893	69.26	-2.59		
23	Угтаал	4128	2276	55.14	-4.16		
24	Цээл	3670	2402	65.45	-2.98		
25	Эрдэнэ	3483	3531	101.38	0.10		
26	Эрдэнэсант	5751	4586	79.74	-1.60		
27	Зуунмод	18937	15264	80.60	-1.53		
	<b>Дүн</b>	<b>105741</b>	<b>88889</b>	<b>84.06</b>	<b>-1.23</b>		

Мөн хүн амын тоо 2009 онд хэдэд хүрч болохыг прогноз хийж үзлээ.

**Хүснэгт 7.**

	Бодит утга- у	тэгшитгэ лийн утга -у <sub>t</sub>	у-у <sub>t</sub>	(у-у <sub>t</sub> ) <sup>2</sup>
1994	105.741	107.078	-1.337	1.788
1995	103.721	105.598	-1.877	3.523
1996	104.238	104.117	0.121	0.015
1997	104.592	102.637	1.955	3.822
1998	103.537	101.157	2.380	5.664
1999	101.112	99.676	1.436	2.062
2000	99.268	98.196	1.072	1.149
2001	95.706	96.716	-1.010	1.020
2002	96.716	95.235	1.481	2.193
2003	92.816	93.755	-0.939	0.882
2004	88.627	92.275	-3.648	13.308
2005	88.491	90.794	-2.303	5.304
2006	88.460	89.314	-0.854	0.729
2007	88.828	87.834	0.994	0.988
2008	88.889	86.353	2.536	6.431
<b>Дүн</b>				<b>48.879</b>

Үүний тулд доорхи томъёог ашиглана.  $y \pm t_{\alpha} * \delta_y$   $\delta_y$ -хандлагын (трэндийн) квадрат

$$\text{дундаж хазайлт } \delta_y = \sqrt{\frac{\sum (y - y_t)^2}{n-1}} = \sqrt{\frac{48.879}{15-1}} = \sqrt{3,4913} = 1,86851 \quad t_{\alpha}\text{-к чөлөөний зэрэг}$$

бүхий  $t_{\alpha}$  Стьютендийн тархалт  $k=n-1=15-1=14$ ,  $t(0.05,14)=2.144788596$ ;

$t_{\alpha} * \delta_y = 2.144788596 * 1.86851 = 4,008$ ; 2009 оны түвшин  $86353.89 + 4.008 = 90361.89$ ;

$86353.89 - 4,008 = 82345.89$  95.0 хувийн магадлалтайгаар 2009 оны түвшин

$82345 < y_{\text{прог}} < 90361$  байна. 2009 онд хүн амын тоо 82345-ээс 90361 хооронд байх ба энэ

нь 95.0 хувийн магадлалтай гэсэн үг юм.

## ДҮГНЭЛТ, САНАЛ.

Хүн ам, нийгмийн статистик мэдээ, тайлангуудын гаргалтын чанарыг сайжруулах ажлын хүрээнд: Суурин хүн амын (ХА-3 ) тайлан, Хүн амын шилжилт хөдөлгөөний (ХА-2) тайлан, Хүн ам, өрхийн нийгмийн зарим үзүүлэлтийн (НС-1) тайлангуудын маягтын үзүүлэлт, зааварыг ҮСХ-ноос баталж ирүүлсэн 2003 оны жилийн эцсээс эхлэн үндсэн нэгжүүдэд мөрдүүлэн ажиллаж жил бүр судалгааг хийж хэвшлээ.

Суурин хүн амын тоо 1993 оноос хойш жил бүр дунджаар -1,02 хувиар буурч байгаа нь:

- Улс орон зах зээлд шилжсэнээс хойш, ажлын байр багассан, амьжиргааны өртөг нэмэгдсэн зэрэг нөлөөллөөс хүн ам төв, суурин газар руу шилжих урсгал нэмэгдэж 2000-2005 онд 3-5 мянгад хүрч, сүүлийн 3 жилд 0.8-1.4 мянга буурах хандлагатай боллоо.
- Хүн амын цэвэр өсөлт буурсан тухайлбал: 1991 онд 1000 хүнд ногдох төрөлт 33, нас баралт 7, цэвэр өсөлт 26 байсан бол 2008 онд төрөлт 22, нас баралт 6, цэвэр өсөлт 15 боллоо.
- Хүн ам ихтэй Зуунмод 6 баг 1059-248, Батсүмбэр 4 баг 708-270, Жаргалант 4 баг 603-205, Эрдэнэсант 5 баг 400-191 өрхтэй байхад Баян сумын хөдөөний 1, 2 баг 101-97, Баянцагаан сумын 5 баг 144-107, Бүрэн сумын баг 199-121, Сэргэлэн сумын 5 баг 133-84, Цээл сумын 4 баг 201-83 өрхтэй байна.

Харин аймгийн хэмжээнд төрөлт сүүлийн 3 жилд дунджаар 22,09 хувиар өссөн эерэг хандлага гарлаа.

### Цаашид:

- Сумдад ажлын байрыг бий болгоход төрөл бүрийн хөрөнгийн эх үүсвэрийг чиглүүлж, жижиг дунд үйлдвэрлэл, мал аж ахуй, газар тариалангийн үйлдвэрлэлд зах зээлийн жишигт нийцүүлсэн техник, технологи, менежментийн арга барилыг нэвтрүүлэх эзэмшүүлэх зэргээр хамгийн оновчтой хэлбэрээр үр өгөөжтэй ашиглан хүн амьдрах таатай орчинг бүрдүүлэн хүн амын шилжих хөдөлгөөний урсгалыг сааруулах явдал тулгамдсан зорилт боллоо.

- Багийн хүн ам, малын тоо, газар нутгийн хэмжээ, аж ахуйн нэгж, байгууллагын тоо, дэд бүтцийн хөгжлийн төвшин зэрэг үзүүлэлтийг харгалзан төв, хөдөөгийн багийн аймгийн дундажийг ялгавартайгаар тогтоож мөрдөн хэрэгжүүлэхийг зөвлөө.

Статистикийн хэлтсийн дарга

Ж.Отгончулуун

## ХАВСРАЛТ ХҮСНЭГТИЙН ЖАГСААЛТ

1. Хүн ам зүйн үндсэн үзүүлэлтүүд.
2. Сумдын өрхийн тоо, тэдгээрийн байршилын үзүүлэлтүүд
3. Сумдын хүн амын тоо, тэдгээрийн байршилын үзүүлэлтүүд
4. Сумдын суурин хүний тоо хүйсээр
5. Сумдын нийт хүн амд хүүхэд, залуучуудын эзлэх хувийн жин
6. Сумдын нийт хүн амын насны ерөнхий бүтэц, хүн ам зүйн ачаалал
7. Сумдын нийт хүн амд өндөр настангуудын эзлэх хувь, өндөр настнуудын насны бүтцийн үзүүлэлтүүд
8. нийт өндөр настанд эмэгтэй өндөр настануудын эзлэх хувь, насны бүтцийн үзүүлэлтүүд
9. Хүн ам, өрхийн тоо багаар
10. Бүтэн өнчин хүүхдүүд болон хүнд нөхцөлд байгаа хүүхдийн тоо
11. Бүтэн өнчин хүүхдүүд насны бүлэг, хүйсээр
12. Хагас өнчин хүүхдийн тоог сумдаар
13. Хагас өнчин эрэгтэй хүүхдийн тоог сумдаар
14. Хагас өнчин эмэгтэй хүүхдийн тоог сумдаар
15. Гэр бүлгүй (16 хүртэл насны) хүүхэдтэй эх, эцгийн тоог сумдаар
16. Өрх толгойлсон гэр бүлгүй хүн ам бүлийн тоогоор, олон ам бүлтэй өрхүүдийн тоог сумдаар
17. Өрх толгойлсон гэр бүлгүй хүн, ам бүлийн тоог сумдаар
18. Өндөр настан ганц бие өрх, тэтгэвэр, тэтгэмж, тогтоогдоогүй өндөр настай хүний тоог сум, байршлаар
19. Тахир дутуу хүмүүсийн тоо сумдаар
20. Тахир дутуу хүмүүсээс 0-15 насны хүний тоо, сум, хүйс, шалтгаанаар
21. Тахир дутуу хүмүүсээс хөдөлмөрийн насны хүний тоо, сум, хүйс, шалтгаанаар
22. Тахир дутуу хүмүүсээс хөдөлмөрийн нас хэтэрсэн хүний тоо, сум, хүйс, шалтгаанаар
23. Тахир дутуу хүмүүсээс харах эрхтний өөрчлөлттэй хүний тоо, сум, хүйс, шалтгаанаар
24. Харах эрхтний өөрчлөлттэй хүмүүсээс 0-15 насны хүний тоо, сум хүйс, шалтгаанаар
25. Тахир дутуу хүмүүсээс сонсгол, хэл ярианы согогтой хүний тоо, сум, хүйс, шалтгаанаар
26. Сонсгол, хэл ярианы согогтой хүмүүсээс 0-15 насны хүний тоо, сум хүйс, шалтгаанаар
27. Тахир дутуу хүмүүсээс хөдөлгөөний согогтой хүний тоо, сум, хүйс, шалтгаанаар
28. Хөдөлгөөний согогтой хүмүүсээс 0-15 насны хүний тоо, сум, хүйс, шалтгаанаар
29. Тахир дутуу хүмүүсээс оюун ухааны хомсдолтой хүний тоо, сум, хүйс, шалтгаанаар
30. Оюун ухааны хомсдолтой 0-15 насны хүний тоо, сум, хүйс, шалтгаанаар
31. Тахир дутуу хүмүүсээс сэтгэцийн эмгэгтэй хүний тоо, сум, хүйс, шалтгаанаар
32. Сэтгэцийн эмгэгтэй 0-15 насны хүний тоо, сум, хүйс, шалтгаанаар
33. Тахир дутуу хүмүүсээс хавсарсан согогтой хүний тоо, сум, хүйс, шалтгаанаар
34. Хавсарсан согогтой 0-15 насны хүний тоо, сум, хүйс, шалтгаанаар
35. Тахир дутуу хүмүүсээс бусад хэлбэрийн тахир дутуу хүний тоо, сум, хүйс, шалтгаанаар
36. Нийт хүн амд 15-49 насны эмэгтэйчүүдийн эзлэх хувийн жин
37. Сумдын хүн амын ердийн хөдөлгөөний талаархи мэдээлэл
38. Хүн амын нийгмийн холбоотой үр дүнгийн үзүүлэлтүүд
39. Хүн амын ердийн хөдөлгөөний тайланг ашиглан хийсэн зэрэгцүүлсэн судалгаа (төрөлт)
40. Хүн амын ердийн хөдөлгөөний тайланг ашиглан хийсэн зэрэгцүүлсэн судалгаа (нас баралт)
41. 2007 оны хүн амын шилжих хөдөлгөөний тайлангаас хийсэн товч нэгтгэл.



Хүн ам зүйн үндсэн үзүүлэлтүүд

Үзүүлэлтүүд.	Хэмжих нэгж	2008 оны				
		Аймгийн дундаж	Хамгийн			
			их	бага		
Хүн амын тоогоор	хүн	<b>3292</b>	<b>Зуунмод</b>	<b>15264</b>	<b>Баяндэлгэр</b>	<b>1169</b>
			Батсүмбэр	6420	Архуст	1339
			Заамар	5877	Баянхангай	1443
			Жаргалант	5981	Баянжаргалан	1604
			Эрдэнэсант	4586	Сэргэлэн	1893
Хүн амын нягтрал	хүн	<b>1.2</b>	<b>Зуунмод</b>	<b>795.83</b>	<b>Мөнгөнморьт</b>	<b>0.28</b>
			Баянчандмань	6.19	Баянцагаан	0.32
			Сүмбэр	4.89	Эрдэнэ	0.44
			Борнуур	4.08	Баяннөжүүл	0.49
			Жаргалант	3.20	Сэргэлэн	0.49
Өрхийн тоогоор	өрх	<b>929</b>	<b>Зуунмод</b>	<b>4180</b>	<b>Архуст</b>	<b>394</b>
			Батсүмбэр	1775	Баянхангай	416
			Жаргалант	1676	Аргалант	454
			Заамар	1613	Баянжаргалан	455
			Борнуур	1303	Баяндэлгэр	467
Өрхийн дундаж ам бүл	хүн	<b>3.5</b>	Аргалант	<b>4.3</b>	<b>Баяндэлгэр</b>	<b>2.5</b>
			Эрдэнэсант	3.9	Мөнгөнморьт	2.9
			Баяннөжүүл	3.8	Эрдэнэ	3.1
			Бүрэн	3.7	Баянцагаан	3.3
			Зуунмод	3.7	Өндөрширээт	3.3
Хүйсийн харьцаа 100 эмэгтэйд ноогдох эрэгтэй	хүн	<b>101.5</b>	<b>Баяндэлгэр</b>	<b>123.1</b>	<b>Зуунмод</b>	<b>91.9</b>
			Баянчандмань	116.7	Сүмбэр	92.2
			Баянцогт	111.5	Баян	92.7
			Өндөрширээт	110.0	Угтаал	97.2
			Мөнгөнморьт	108.8	Баянхангай	97.9
Хүн ам зүйн ачаалал	хувь	<b>45.0</b>	<b>Дэлгэрхаан</b>	<b>55.7</b>	<b>Аргалант</b>	<b>37.1</b>
			Бүрэн	54.0	Сэргэлэн	38.6
			Батсүмбэр	51.3	Баяннөжүүл	39.7
			Баян	51.2	Зуунмод	41.1
			Алтанбулаг	47.8	Цээл	42.4
Өндөр настны тоогоор	хүн	<b>328</b>	<b>Зуунмод</b>	<b>1629</b>	<b>Баянхангай</b>	122
			Батсүмбэр	844	Архуст	123
			Жаргалант	549	Баяндэлгэр	125
			Эрдэнэсант	446	Баянжаргалан	131
			Борнуур	429	Сүмбэр	139
Өндөр настан эмэгтэйчүүдийн тоогоор	хүн	<b>170</b>	<b>Зуунмод</b>	880	<b>Баяндэлгэр</b>	58
			Батсүмбэр	419	Архуст	62
			Жаргалант	275	Баянжаргалан	62
			Борнуур	243	Баянхангай	65
			Эрдэнэсант	232	Сүмбэр	82
1000 хүнд ногдох төрөлтийн тоогоор	хүн	<b>22.1</b>	<b>Баянжаргалан</b>	<b>30.4</b>	<b>Аргалант</b>	<b>9.7</b>
			Жаргалант	26.9	Баянцагаан	15.0
			Сүмбэр	26.2	Эрдэнэ	16.3
			Алтанбулаг	26.1	Заамар	18.3
			Угтаал	25.2	Баянцогт	18.8

Үзүүлэлтүүд.	Хэмжих нэгж	2008 оны				
		Аймгийн дундаж	Хамгийн			
			их	бага		
1000 хүнд ногдох нас баралтын тоогоор	хүн	<b>6.5</b>	Дэлгэрхаан	<b>8.6</b>	<b>Баянөнжүүл</b>	<b>3.3</b>
			Баянцагаан	8.4	Сүмбэр	3.6
			Батсүмбэр	7.9	Өндөрширээт	4.0
			Угтаал	7.9	Лүн	4.0
			Мөнгөнморьт	7.8	Баянчандмань	4.8
1000 хүнд ногдох цэвэр өсөлт тоогоор	хүн	<b>15.5</b>	<b>Баянжаргалан</b>	<b>23.6</b>	<b>Аргалант</b>	<b>4.4</b>
			Сүмбэр	22.7	Баянцагаан	6.6
			Баянчандмань	19.7	Эрдэнэ	9.5
			Жаргалант	19.6	Баянцогт	12.3
			Цээл	18.5	Заамар	12.3
10000 хүнд ногдох эмнэлгийн ор	ор	<b>54.9</b>	<b>Зуунмод</b>	<b>161.5</b>	<b>Батсүмбэр</b>	<b>21.6</b>
			Баяндэлгэр	60.0	Жаргалант	23.6
			Архуст	51.7	Заамар	25.6
			Баянхангай	49.2	Борнуур	27.1
			Лүн	44	Баянчандмань	28.1
10000 хүнд ногдох хүний их эмч	хүн	<b>15.6</b>	<b>Зуунмод</b>	<b>59.8</b>	<b>Бүрэн</b>	<b>3.2</b>
			Сүмбэр	11.9	Баянөнжүүл	4.1
			Угтаал	8.8	Батсүмбэр	4.6
			Баяндэлгэр	8.6	Баянцагаан	4.7
			Борнуур	8.5	Баянцогт	4.9
10000 хүнд ногдох эмнэлгийн дунд мэргэжилтэн	хүн	<b>47.5</b>	<b>Сүмбэр</b>	<b>83.5</b>	<b>Батсүмбэр</b>	<b>20.1</b>
			Баянхангай	77.4	Жаргалант	25.5
			Баяндэлгэр	77.1	Заамар	27.3
			Зуунмод	76.4	Алтанбулаг	32.7
			Баян	72.0	Борнуур	34.2
10000 хүнд ногдох Е.Б.Сургуульд суралцагсад	хүн	<b>366.2</b>	<b>Мөнгөнморьт</b>	<b>2187.5</b>	<b>Угтаал</b>	<b>202.2</b>
			Заамар	2011.5	Зуунмод	<b>624.7</b>
			Баянчандмань	1944.1	Баянөнжүүл	671.6
			Цээл	1918.4	Баянцагаан	806.2
			Жаргалант	1899.5	Эрдэнэсант	971.2
10000 хүнд ногдох үзвэр үзэгчид	хүн	<b>30311.6</b>	<b>Сүмбэр</b>	<b>67958</b>	<b>Баянцагаан</b>	<b>2719</b>
			Баянцогт	63623	Алтанбулаг	7970
			Цээл	58898	Заамар	8647
			Баянжаргалан	52743	Баянөнжүүл	13104
			Аргалант	52575	Бүрэн	14781

Сумдын өрхийн тоо, тэдгээрийн байршлыг үзүүлбэл:

	Нийт өрхийн		Ү Ү Н Э Э С				Өрхийн дундаж ам бүл	Аймгийн дүнд эз- лэх хув- ийн жин
	Тоо		Хот суурин, сумын төв		Хөдөөд			
	Эцэст		тоо	эзлэх хувь	тоо	эзлэх хувь		
	2007 оны	2008 оны						
1.Алтанбулаг	841	861	265	30.78	596	69.22	3.54	3.43
2.Аргалант	412	454	208	45.81	246	54.19	4.33	1.81
3.Архуст	409	394	153	38.83	241	61.17	3.40	1.57
4.Батсүмбэр	1672	1775	708	39.89	1067	60.11	3.62	7.07
5.Баян	683	591	374	63.28	217	36.72	3.51	2.36
6.Баяндэлгэр	449	467	234	50.11	233	49.89	2.50	1.86
7.Баянжаргалан	446	455	165	36.26	290	63.74	3.53	1.81
8.Баян-Өнжүүл	667	618	113	18.28	505	81.72	3.76	2.46
9.Баянхангай	400	416	221	53.13	195	46.88	3.47	1.66
10.Баянцагаан	636	629	134	21.30	495	78.70	3.33	2.51
11.Баянцогт	568	605	264	43.64	341	56.36	3.36	2.41
12.Баянчандмань	1008	1093	797	72.92	296	27.08	3.47	4.36
13.Борнуур	1253	1303	830	63.70	473	36.30	3.59	5.19
14.Бүрэн	843	819	159	19.41	660	80.59	3.73	3.26
15.Дэлгэрхаан	550	531	175	32.96	356	67.04	3.62	2.12
16.Жаргалант	1514	1676	1041	62.11	635	37.89	3.57	6.68
17.Заамар	1624	1615	1172	72.57	443	27.43	3.65	6.44
18.Лүн	716	723	394	54.50	329	45.50	3.44	2.88
19.Мөнгөнморьт	622	662	286	43.20	376	56.80	2.93	2.64
20.Өндөрширээт	586	596	161	27.01	435	72.99	3.33	2.38
21.Сүмбэр	453	469	375	79.96	94	20.04	3.64	1.87
22.Сэргэлэн	533	559	115	20.57	444	79.43	3.39	2.23
23.Угтаал	640	648	405	62.50	243	37.50	3.51	2.58
24.Цээл	639	674	419	62.17	255	37.83	3.56	2.69
25.Эрдэнэ	1105	1116	406	36.38	710	63.62	3.16	4.45
26.Эрдэнэсант	1276	1165	400	34.33	765	65.67	3.94	4.64
27.Зуунмод	4201	4180	4063	6.00	117	2.80	3.65	16.66
<b>Аймгийн дүн</b>	<b>24746</b>	<b>25094</b>	<b>14037</b>	<b>55.94</b>	<b>11057</b>	<b>44.06</b>	<b>3.54</b>	<b>100.0</b>
<b>Б ү с-</b> Төвийн бүс	6878	6847	4690	68.50	2157	31.50	3.60	27.29
<b>Ү ү д-</b> Хойт бүс	6880	7375	4223	57.26	3152	42.74	3.60	29.39
<b>и й н</b> Баруун бүс	7274	7187	3506	48.78	3681	51.22	3.62	28.64
<b>д ү н</b> Зүүн бүс	3714	3685	1618	43.91	2067	56.09	3.16	14.68
2007 он		24746	14053	56.79	10693	43.21	3.59	
2006 он		23973	13741	57.32	10232	42.68	3.80	
2005 он		23309	13345	57.25	9964	42.75	3.80	
2004 он		22498	12483	55.48	10015	44.52	3.90	
2003 он		23257	12824	55.14	10433	44.86	4.00	
2002 он		23710	12626	53.25	11084	46.75	4.10	
2001 он		23466	12400	52.84	11066	47.16	4.10	
2000 он		23678	11531	48.70	12147	51.30	4.10	
1999 он		24619	12390	50.33	12229	49.67	4.10	
1998 он		25132	12903	51.34	12229	48.66	4.10	

Сумдын хүн амын тоо, тэдгээрийн байршлыг үзүүлбэл:

	Суурин хүн амын			Ү Ү Н Э Э С				Аймгийн дүнд эз- лэх хув- ийн жин
	ТОО			хот, суурин, сумын төв		хөдөөд		
	2006 оны эцэст	2007 оны эцэст	2008 оны эцэст	тоо	хувийн жин	тоо	хувийн жин	
1.Алтанбулаг	3149	3079	<b>3044</b>	986	32.39	2058	67.61	3.42
2.Аргалант	1906	1955	<b>1964</b>	763	38.85	1201	61.15	2.21
3.Архуст	1423	1371	<b>1339</b>	502	37.49	837	62.51	1.51
4.Батсүмбэр	6374	6525	<b>6420</b>	2498	38.91	3922	61.09	7.22
5.Баян	2062	2093	<b>2072</b>	1326	64.00	746	36.00	2.33
6.Баяндэлгэр	1122	1165	<b>1169</b>	745	63.73	424	36.27	1.32
7.Баянжаргалан	1584	1623	<b>1604</b>	585	36.47	1019	63.53	1.80
8.Баянөнжүүл	2541	2560	<b>2324</b>	424	18.24	1900	81.76	2.61
9.Баянхангай	1532	1401	<b>1443</b>	753	52.18	690	47.82	1.62
10.Баянцагаан	2301	2173	<b>2094</b>	473	22.59	1621	77.41	2.36
11.Баянцогт	2018	2020	<b>2032</b>	949	46.70	1083	53.30	2.29
12.Баянчандмань	3322	3322	<b>3797</b>	2989	78.72	808	21.28	4.27
13.Борнуур	4634	4693	<b>4677</b>	3038	64.96	1639	35.04	5.26
14.Бүрэн	3234	3209	<b>3056</b>	594	19.44	2462	80.56	3.44
15.Дэлгэрхаан	2006	2016	<b>1920</b>	701	36.51	1219	63.49	2.16
16.Жаргалант	5718	5781	<b>5981</b>	3759	62.85	2222	37.15	6.73
17.Заамар	5841	5816	<b>5887</b>	4240	72.02	1647	27.98	6.62
18.Лүн	2474	2515	<b>2485</b>	1265	50.91	1220	49.09	2.80
19.Мөнгөнморьт	1889	1902	<b>1938</b>	854	44.07	1084	55.93	2.18
20.Өндөрширээт	1931	2006	<b>1982</b>	598	30.17	1384	69.83	2.23
21.Сүмбэр	1667	1646	<b>1709</b>	1558	91.16	151	8.84	1.92
22.Сэргэлэн	1814	1884	<b>1893</b>	271	14.32	1622	85.68	2.13
23.Угтаал	2427	2274	<b>2276</b>	1396	61.34	880	38.66	2.56
24.Цээл	2373	2352	<b>2402</b>	1546	64.36	856	35.64	2.70
25.Эрдэнэ	3445	3607	<b>3531</b>	1270	35.97	2261	64.03	3.97
26.Эрдэнэсант	5009	5010	<b>4586</b>	1529	33.34	3057	66.66	5.16
27.Зуунмод	14664	14830	<b>15264</b>	14805	96.99	459	0.00	17.17
<b>Аймгийн дүн</b>	<b>88460</b>	<b>88828</b>	<b>88889</b>	<b>50417</b>	<b>56.72</b>	<b>38472</b>	<b>43.28</b>	100.0
<b>Б ү с-</b> Төвийн бүс	24469	24526	24619	16959	<b>68.89</b>	7660	<b>31.11</b>	27.70
<b>ү ү д-</b> Хойт бүс	25639	25942	26580	15554	<b>58.52</b>	11026	<b>41.48</b>	29.90
<b>и й н</b> Баруун бүс	26827	26599	26037	12622	<b>48.48</b>	13415	<b>51.52</b>	29.29
<b>д ү н</b> Зүүн бүс	11525	11761	11653	5282	<b>45.33</b>	6371	<b>54.67</b>	13.11
2007 он			88828	50712	<b>57.09</b>	38116	<b>42.91</b>	
2006 он			88460	51337	<b>58.03</b>	37123	<b>41.97</b>	
2005 он			88491	51203	<b>57.86</b>	37288	<b>42.14</b>	
2004 он			88627	50563	57.05	38064	42.95	
2003 он			92816	53284	57.41	39532	42.59	
2002 он			96176	53281	55.40	42895	44.60	
2001 он			95706	51966	54.30	43740	45.70	
2000 он			98362	51017	51.87	47345	48.13	
1999 он			101112	52248	51.67	48864	48.33	
1998 он			103537	56356	54.43	47181	45.57	

Сумдын суурин хүний тоо хүйсээр:

	Нийт хүний тоо	Ү Ү Н Э Э С				Хүйсийн харьцаа (100 эмэгтэйд)
		Эрэгтэй		Эмэгтэй		
		тоо	хувийн жин	тоо	хувийн жин	
1.Алтанбулаг	3044	1572	51.64	1472	48.36	106.79
2.Аргалант	1964	977	49.75	987	50.25	98.99
3.Архуст	1339	682	50.93	657	49.07	103.81
4.Батсүмбэр	6420	3268	50.90	3152	49.10	103.68
5.Баян	2072	997	48.12	1075	51.88	92.74
6.Баяндэлгэр	1169	645	55.18	524	44.82	123.09
7.Баянжаргалан	1604	795	49.56	809	50.44	98.27
8.Баян-Өнжүүл	2324	1209	52.02	1115	47.98	108.43
9.Баянхангай	1443	714	49.48	729	50.52	97.94
10.Баянцагаан	2094	1071	51.15	1023	48.85	104.69
11.Баянцогт	2032	1071	52.71	961	47.29	111.45
12.Баянчандмань	3797	2045	53.86	1752	46.14	116.72
13.Борнуур	4677	2350	50.25	2327	49.75	100.99
14.Бүрэн	3056	1528	50.00	1528	50.00	100.00
15.Дэлгэрхаан	1920	974	50.73	946	49.27	102.96
16.Жаргалант	5981	3043	50.88	2938	49.12	103.57
17.Заамар	5887	2977	50.57	2910	49.43	102.30
18.Лүн	2485	1272	51.19	1213	48.81	104.86
19.Мөнгөнморьт	1938	1010	52.12	928	47.88	108.84
20.Өндөрширээт	1982	1038	52.37	944	47.63	109.96
21.Сүмбэр	1709	820	47.98	889	52.02	92.24
22.Сэргэлэн	1893	980	51.77	913	48.23	107.34
23.Угтаал	2276	1122	49.30	1154	50.70	97.23
24.Цээл	2402	1213	50.50	1189	49.50	102.02
25.Эрдэнэ	3531	1787	50.61	1744	49.39	102.47
26.Эрдэнэсант	4586	2297	50.09	2289	49.91	100.35
27.Зуунмод	15264	7309	47.88	7955	52.12	91.88
<b>Аймгийн дүн</b>	<b>88889</b>	<b>44766</b>	<b>50.36</b>	<b>44123</b>	49.64	101.46
<b>Б ү с-</b> Төвийн бүс	24619	12141	49.32	12478	50.68	97.30
<b>Ү ү д-</b> Хойт бүс	26580	13574	51.07	13006	48.93	104.37
<b>и й н</b> Баруун бүс	26037	13135	50.45	12902	49.55	101.81
<b>д ү н</b> Зүүн бүс	11653	5916	50.77	5737	49.23	103.12
2007 оны эцэст	88828	44460	50.05	44368	49.95	100.21
2006 оны эцэст	88460	43961	49.70	44499	50.30	98.80
2005 оны эцэст	88491	43986	49.71	44505	50.29	98.80
2004 оны эцэст	88627	44210	49.88	44417	50.12	99.50
2003 оны эцэст	92816	46213	49.79	46603	50.21	99.20
2002 оны эцэст	96176	48238	50.16	47938	49.84	100.63
2001 оны эцэст	95706	48101	50.26	47605	49.74	101.04
2000 оны эцэст	98362	50139	50.97	48223	49.03	103.97
1999 оны эцэст	101112	50629	50.07	50483	49.93	100.29
1998 оны эцэст	103537	51767	50.00	51770	50.00	99.99

Сумдын нийт хүн амд хүүхэд, залуучуудын  
эзлэх хувийн жин .

	Нийт хүн ам	0-7 насны		0-15 насны		16 - 28 насны		0- 34 насны	
		тоо	хувийн жин	тоо	хувийн жин	тоо	хувийн жин	тоо	хувийн жин
1.Алтанбулаг	3044	420	13.80	877	28.81	875	28.75	2003	65.80
2.Аргалант	1964	207	10.54	443	22.56	624	31.77	1250	63.65
3.Архуст	1339	166	12.40	390	29.13	370	27.63	872	65.12
4.Батсүмбэр	6420	911	14.19	1866	29.07	1587	24.72	4037	62.88
5.Баян	2072	323	15.59	631	30.45	529	25.53	1387	66.94
6.Баяндэлгэр	1169	132	11.29	296	25.32	263	22.50	662	56.63
7.Баянжаргалан	1604	235	14.65	482	30.05	472	29.43	1104	68.83
8.Баянөнжүүл	2324	312	13.43	600	25.82	652	28.06	1525	65.62
9.Баянхангай	1443	203	14.07	416	28.83	423	29.31	998	69.16
10.Баянцагаан	2094	223	10.65	522	24.93	570	27.22	1360	64.95
11.Баянцогт	2032	261	12.84	562	27.66	571	28.10	1308	64.37
12.Баянчандмань	3797	475	12.51	1009	26.57	1186	31.24	2502	65.89
13.Борнуур	4677	658	14.07	1401	29.96	1327	28.37	3169	67.76
14.Бүрэн	3056	436	14.27	971	31.77	843	27.59	2118	69.31
15.Дэлгэрхаан	1920	308	16.04	626	32.60	575	29.95	1386	72.19
16.Жаргалант	5981	882	14.75	1762	29.46	1659	27.74	3996	66.81
17.Заамар	5887	911	15.47	1847	31.37	1606	27.28	4124	70.05
18.Лүн	2485	336	13.52	691	27.81	692	27.85	1617	65.07
19.Мөнгөнморьт	1938	273	14.09	551	28.43	508	26.21	1242	64.09
20.Өндөрширээт	1982	270	13.62	574	28.96	570	28.76	1337	67.46
21.Сүмбэр	1709	241	14.10	493	28.85	502	29.37	1174	68.70
22.Сэргэлэн	1893	213	11.25	459	24.25	530	28.00	1228	64.87
23.Угтаал	2276	341	14.98	659	28.95	636	27.94	1507	66.21
24.Цээл	2402	341	14.20	686	28.56	739	30.77	1621	67.49
25.Эрдэнэ	3531	511	14.47	1028	29.11	983	27.84	2349	66.53
26.Эрдэнэсант	4586	552	12.04	1300	28.35	1341	29.24	3018	65.81
27.Зуунмод	15264	1910	12.51	3881	25.43	4460	29.22	9793	64.16
<b>Аймгийн дүн</b>	<b>88889</b>	<b>12051</b>	<b>13.56</b>	<b>25023</b>	<b>28.15</b>	<b>25093</b>	<b>28.23</b>	<b>58687</b>	<b>66.02</b>
<b>Б ү с-</b> Төвийн бүс	24619	3078	<b>12.50</b>	6339	<b>25.75</b>	7087	28.79	15909	<b>64.62</b>
<b>ү ү д-</b> Хойт бүс	26580	3635	<b>13.68</b>	7536	<b>28.35</b>	7456	28.05	17436	<b>65.60</b>
<b>и й н</b> Баруун бүс	26037	3698	<b>14.20</b>	7770	<b>29.84</b>	7425	28.52	17726	<b>68.08</b>
<b>д ү н</b> Зүүн бүс	11653	1640	<b>14.07</b>	3378	<b>28.99</b>	3125	26.82	7616	<b>65.36</b>
2007 оны эцэст	88828	11402	12.84	13294	14.97	25075	28.23	58971	66.39
2006 оны эцэст	88460	11573	13.08	25964	29.35	25174	28.46	59566	67.34
2005 оны эцэст	88491	11580	13.09	27020	30.53	24860	28.09	60144	67.97
2004 оны эцэст	88627	11792	13.31	28089	31.69	24584	27.74	60918	68.74
2003 оны эцэст	92816	12894	13.89	30681	33.06	25700	27.69	64862	69.88
2002 оны эцэст	96176	14004	14.56	33141	34.46	26142	27.18	67910	70.61
2001 оны эцэст	95706	14417	15.06	33984	35.51	25574	26.72	68001	71.05
2000 оны эцэст	98362	16213	16.48	37634	38.26	24802	25.22	78649	79.96
1999 оны эцэст	101112	16285	16.11	38170	37.75	24618	24.35	73479	72.67
1998 оны эцэст	103537	17585	16.98	39942	38.58			75566	72.98
1997 оны эцэст	104592	18632	17.81	40793	39.00			76835	73.46

Сумдын нийт хүн амын насны ерөнхий бүтэц, хүн ам зүйн ачаалал .

	Нийт хүн ам	0 -14 насны		15 - 64 насны		65-с дээш насны		Хүн ам зүйн ачаалал (хувь)
		тоо	хувийн жин	тоо	хувийн жин	тоо	хувийн жин	
1.Алтанбулаг	<b>3044</b>	810	26.61	2060	67.67	174	5.72	47.77
2.Аргалант	<b>1964</b>	394	20.06	1433	72.96	137	6.98	37.06
3.Архуст	<b>1339</b>	355	26.51	918	68.56	66	4.93	45.86
4.Батсүмбэр	<b>6420</b>	1758	27.38	4242	66.07	420	6.54	51.34
5.Баян	<b>2072</b>	591	28.52	1370	66.12	111	5.36	51.24
6.Баяндэлгэр	<b>1169</b>	274	23.44	833	71.26	62	5.30	40.34
7.Баянжаргалан	<b>1604</b>	446	27.81	1086	67.71	72	4.49	47.70
8.Баяннөжүүл	<b>2324</b>	570	24.53	1664	71.60	90	3.87	39.66
9.Баянхангай	<b>1443</b>	390	27.03	993	68.81	60	4.16	45.32
10.Баянцагаан	<b>2094</b>	487	23.26	1485	70.92	122	5.83	41.01
11.Баянцогт	<b>2032</b>	529	26.03	1402	69.00	101	4.97	44.94
12.Баянчандмань	<b>3797</b>	934	24.60	2657	69.98	206	5.43	42.91
13.Борнуур	<b>4677</b>	1282	27.41	3192	68.25	203	4.34	46.52
14.Бүрэн	<b>3056</b>	905	29.61	1984	64.92	167	5.46	54.03
15.Дэлгэрхаан	<b>1920</b>	588	30.63	1233	64.22	99	5.16	55.72
16.Жаргалант	<b>5981</b>	1657	27.70	4056	67.81	268	4.48	47.46
17.Заамар	<b>5887</b>	1749	29.71	4009	68.10	129	2.19	46.84
18.Лүн	<b>2485</b>	643	25.88	1721	69.26	121	4.87	44.39
19.Мөнгөнморьт	<b>1938</b>	513	26.47	1334	68.83	91	4.70	45.28
20.Өндөрширээт	<b>1982</b>	540	27.25	1347	67.96	95	4.79	47.14
21.Сүмбэр	<b>1709</b>	457	26.74	1193	69.81	59	3.45	43.25
22.Сэргэлэн	<b>1893</b>	432	22.82	1366	72.16	95	5.02	38.58
23.Угтаал	<b>2276</b>	623	27.37	1546	67.93	107	4.70	47.22
24.Цээл	<b>2402</b>	635	26.44	1687	70.23	80	3.33	42.38
25.Эрдэнэ	<b>3531</b>	966	27.36	2401	68.00	164	4.64	47.06
26.Эрдэнэсант	<b>4586</b>	1192	25.99	3161	68.93	233	5.08	45.08
27.Зуунмод	<b>15264</b>	3608	23.64	10816	70.86	840	5.50	41.12
<b>Аймгийн дүн</b>	<b>88889</b>	<b>23328</b>	<b>26.24</b>	<b>61189</b>	<b>68.84</b>	<b>4372</b>	<b>4.92</b>	<b>45.27</b>
<b>Б ү с-</b> Төвийн бүс	24619	5907	<b>23.99</b>	17391	70.64	1321	<b>5.37</b>	41.56
<b>ү ү д-</b> Хойт бүс	26580	7011	<b>26.38</b>	18175	68.38	1394	<b>5.24</b>	46.24
<b>и й н</b> Баруун бүс	26037	7265	<b>27.90</b>	17681	67.91	1091	<b>4.19</b>	47.26
<b>д ү н</b> Зүүн бүс	11653	3145	<b>26.99</b>	7942	68.15	566	<b>4.86</b>	46.73
2007 оны эцэст	88828	23124	<b>26.03</b>	61281	68.99	4423	<b>4.98</b>	44.95
2006 оны эцэст	88460	23707	<b>26.80</b>	60493	68.38	4260	<b>4.82</b>	46.20
2005 оны эцэст	88491	24584	<b>27.78</b>	59598	67.35	4309	<b>4.87</b>	48.50
2004 оны эцэст	88627	25558	<b>28.84</b>	59133	66.72	3936	<b>4.44</b>	49.90
2003 оны эцэст	92816	28036	<b>30.21</b>	60624	65.32	4156	<b>4.48</b>	53.10
2002 оны эцэст	96176	30488	<b>31.70</b>	61354	63.79	4334	<b>4.51</b>	56.76
2001 оны эцэст	95706	31512	<b>32.93</b>	59843	62.53	4351	<b>4.55</b>	59.93
2000 оны эцэст	98362	35005	<b>35.59</b>	59143	60.13	4214	<b>4.28</b>	66.31

Сумдын нийт хүн амд өндөр настангуудын эзлэх хувь,  
өндөр настнуудын насны бүтцийг үзүүлбэл:

	Өндөр настан		Ү Ү Н Э Э С							
	бүгд		69 хүртэл насны		70 - 79 насны		80-89 насны		90-99,100 насны	
	тоо	нийт хүнд %	тоо	Ө.нас-д эзлэх хувь	тоо	Ө.нас-д эзлэх хувь	тоо	Ө.нас-д эзлэх хувь	тоо	Ө.нас-д эзлэх хувь
1.Алтанбулаг	321	9.5	209	65.11	77	23.99	30	9.35	5	1.56
2.Аргалант	269	7.3	195	72.49	62	23.05	12	4.46		
3.Архуст	123	10.9	86	69.92	29	23.58	7	5.69	1	0.81
4.Батсүмбэр	844	7.6	589	69.79	196	23.22	57	6.75	2	0.24
5.Баян	198	10.5	131	66.16	56	28.28	10	5.05	1	0.51
6.Баяндэлгэр	125	9.4	92	73.60	25	20.00	7	5.60	1	0.80
7.Баянжаргалан	131	12.2	87	66.41	29	22.14	11	8.40	4	3.05
8.Баян-Өнжүүл	192	12.1	134	69.79	47	24.48	11	5.73		
9.Баянхангай	122	11.8	90	73.77	25	20.49	6	4.92	1	0.82
10.Баянцагаан	227	9.2	139	61.23	65	28.63	21	9.25	2	0.88
11.Баянцогт	239	8.5	184	76.99	45	18.83	6	2.51	4	1.67
12.Баянчандмань	410	9.3	302	73.66	98	23.90	7	1.71	3	0.73
13.Борнуур	429	10.9	318	74.13	91	21.21	12	2.80	8	1.86
14.Бүрэн	300	10.2	181	60.33	80	26.67	29	9.67	10	3.33
15.Дэлгэрхаан	168	11.4	102	60.71	53	31.55	6	3.57	7	4.17
16.Жаргалант	549	10.9	405	73.77	107	19.49	31	5.65	6	1.09
17.Заамар	337	17.5	255	75.67	60	17.80	18	5.34	4	1.19
18.Лүн	261	9.5	186	71.26	61	23.37	11	4.21	3	1.15
19.Мөнгөнморьт	176	11.0	117	66.48	37	21.02	18	10.23	4	2.27
20.Өндөрширээт	192	10.3	130	67.71	41	21.35	18	9.38	3	1.56
21.Сүмбэр	139	12.3	109	78.42	25	17.99	4	2.88	1	0.72
22.Сэргэлэн	188	10.1	131	69.68	44	23.40	10	5.32	3	1.60
23.Угтаал	238	9.6	171	71.85	59	24.79	6	2.52	2	0.84
24.Цээл	200	12.0	154	77.00	30	15.00	15	7.50	1	0.50
25.Эрдэнэ	401	8.8	317	79.05	64	15.96	18	4.49	2	0.50
26.Эрдэнэсант	446	10.3	298	66.82	100	22.42	44	9.87	4	0.90
27.Зуунмод	1629	9.4	1082	66.42	403	24.74	120	7.37	24	1.47
<b>Аймгийн дүн</b>	<b>8854</b>	<b>10.0</b>	<b>6194</b>	<b>69.96</b>	<b>2009</b>	<b>22.69</b>	<b>545</b>	<b>6.16</b>	<b>106</b>	<b>1.20</b>
<b>Б ү с-</b> Төвийн бүс	2557	9.6	1695	66.29	636	24.87	192	7.51	34	1.33
<b>ү ү д-</b> Хойт бүс	2879	9.2	2102	73.01	624	21.67	129	4.48	24	0.83
<b>и й н</b> Баруун бүс	2264	11.5	1567	69.21	509	22.48	153	6.76	35	1.55
<b>д ү н</b> Зүүн бүс	1154	10.1	830	71.92	240	20.80	71	6.15	13	1.13
2007 оны эцэст	10819	8.2	6000	55.46	4329	40.01	378	3.49	112	1.04
2006 оны эцэст	7428	8.4	4908	66.07	1910	25.71	512	6.89	98	1.32
2005 оны эцэст	7400	8.4	4822	65.16	1912	25.84	549	7.42	117	1.58
2004 оны эцэст	7083	8.0	4693	66.26	1732	24.45	555	7.84	103	1.45
2003 оны эцэст	7389	8.1	4875	65.98	1818	24.60	606	8.20	90	1.22
2002 оны эцэст	7743	8.1	5134	66.31	1864	24.07	647	8.36	98	1.27
2001 оны эцэст	7822	8.2	5234	66.91	1836	23.47	668	8.54	84	1.07
2000 оны эцэст	7587	7.5	5149	67.87	1741	22.95	630	8.30	67	0.88
1999 оны эцэст	7807	7.5	4799	61.47	2315	29.65	612	7.84	81	1.04
1998 оны эцэст	8136	7.5	4964	61.01	2455	30.17	631	7.76	86	1.06



Нийт өндөр настанд эмэгтэй өндөр настануудын эзлэх хувь,  
насны бүтцийг нь үзүүлбэл:

	Өндөр настан		Ү Ү Н Э Э С							
	Эмэгтэй бүгд		69 хүртэл насны		70 - 79 насны		80 -89 насны		90-99,100 насны	
	тоо	нийт ө.н хүнд %	тоо	Ө.нас-д эзлэх хувь	тоо	Ө.нас-д эзлэх хувь	тоо	Ө.нас-д эзлэх хувь	тоо	Ө.нас-д эзлэх хувь
1.Алтанбулаг	164	59.1	105	64.02	42	25.61	15	9.15	2	1.22
2.Аргалант	146	59.7	109	74.66	32	21.92	5	3.42		0.00
3.Архуст	62	62.1	44	70.97	13	20.97	5	8.06		0.00
4.Батсүмбэр	419	56.0	300	71.60	88	21.00	29	6.92	2	0.48
5.Баян	96	60.1	62	64.58	28	29.17	6	6.25		0.00
6.Баяндэлгэр	58	53.0	42	72.41	11	18.97	4	6.90	1	1.72
7.Баянжаргалан	62	58.9	38	61.29	14	22.58	7	11.29	3	4.84
8.Баянөнжүүл	105	63.4	71	67.62	26	24.76	8	7.62		0.00
9.Баянхангай	65	61.4	42	64.62	17	26.15	6	9.23		0.00
10.Баянцагаан	125	61.8	71	56.80	37	29.60	15	12.00	2	1.60
11.Баянцогт	109	55.1	78	71.56	23	21.10	4	3.67	4	3.67
12.Баянчандмань	203	62.5	145	71.43	52	25.62	3	1.48	3	1.48
13.Борнуур	243	62.3	172	70.78	57	23.46	7	2.88	7	2.88
14.Бүрэн	166	61.5	96	57.83	47	28.31	16	9.64	7	4.22
15.Дэлгэрхаан	83	56.4	48	57.83	27	32.53	5	6.02	3	3.61
16.Жаргалант	275	60.3	201	73.09	55	20.00	15	5.45	4	1.45
17.Заамар	168	63.0	120	71.43	33	19.64	11	6.55	4	2.38
18.Лүн	129	60.8	87	67.44	33	25.58	8	6.20	1	0.78
19.Мөнгөнморьт	94	65.6	57	60.64	22	23.40	11	11.70	4	4.26
20.Өндөрширээт	93	54.2	61	65.59	21	22.58	10	10.75	1	1.08
21.Сүмбэр	82	65.3	62	75.61	15	18.29	4	4.88	1	1.22
22.Сэргэлэн	92	58.2	65	70.65	22	23.91	3	3.26	2	2.17
23.Угтаал	129	61.6	95	73.64	30	23.26	4	3.10		0.00
24.Цээл	99	68.9	62	62.63	24	24.24	12	12.12	1	1.01
25.Эрдэнэ	208	60.8	160	76.92	34	16.35	12	5.77	2	0.96
26.Эрдэнэсант	232	61.5	150	64.66	50	21.55	28	12.07	4	1.72
27.Зуунмод	880	61.6	576	65.45	216	24.55	70	7.95	18	2.05
<b>Аймгийн дүн</b>	<b>4587</b>	<b>60.6</b>	<b>3119</b>	<b>68.00</b>	<b>1069</b>	<b>23.30</b>	<b>323</b>	<b>7.04</b>	<b>76</b>	<b>1.66</b>
Б ү с- Төвийн бүс	1366	61.2	888	65.01	343	25.11	111	8.13	24	1.76
ү ү д- Хойт бүс	1477	59.4	1067	72.24	322	21.80	67	4.54	21	1.42
и й н Баруун бүс	1164	61.2	761	65.38	282	24.23	100	8.59	21	1.80
д ү н Зүүн бүс	580	60.5	403	69.48	122	21.03	45	7.76	10	1.72
2007 оны эцэст	4503	60.6	3072	68.22	1136	25.23	219	4.86	76	1.69
2006 оны эцэст	4446	60.6	3032	68.20	1019	22.92	328	7.38	67	1.51
2005 оны эцэст	4481	60.6	3040	67.84	1022	22.81	350	7.81	69	1.54
2004 оны эцэст	4228	59.7	2904	68.68	912	21.57	348	8.23	64	1.51
2003 оны эцэст	4371	59.1	2982	68.22	949	21.71	381	8.72	59	1.35
2002 оны эцэст	4543	58.7	3128	68.85	952	20.96	400	8.80	63	1.39
2001 оны эцэст	4595	58.7	3199	69.62	942	20.50	402	8.75	52	1.13
2000 оны эцэст	4430	58.4	3104	70.07	914	20.63	378	8.53	34	0.77

**Хүн амын тоо сумдын багаар**

Сумдын нэр	Багийн нэр	Багийн дугаар	Өрхийн тоо	Хүний тоо
1.Алтанбулаг	Сумт Төвийн баг	1	235	836
	Асгат	2	246	841
	Алтан овоо	3	218	792
	Замт	4	162	575
	<b>Сумын дүн</b>		<b>861</b>	<b>3044</b>
2.Аргалант	Аргалын уул Төв	1	256	935
	Хөшөөт	2	198	1029
	<b>Сумын дүн</b>		<b>454</b>	<b>1964</b>
3.Архуст	Ноёншанд	1	192	663
	Нарст Төвийн	2	202	676
	<b>Сумын дүн</b>		<b>394</b>	<b>1339</b>
4.Батсүмбэр	Мандал (Төвийн)	1	708	2498
	Цогтөндөр	2	418	1622
	Баянгол	3	379	1310
	Үдлэг	4	270	990
	<b>Сумын дүн</b>		<b>1775</b>	<b>6420</b>
5.Баян	Цант	1	101	355
	Өгөөмөр	2	97	327
	Цавчир	3	393	1390
	<b>Сумын дүн</b>		<b>591</b>	<b>2072</b>
6.Баяндэлгэр	Байдлаг	1	225	573
	Галуут	2	242	596
	<b>Сумын дүн</b>		<b>467</b>	<b>1169</b>
7.Баянжаргалан	Жаргалант Тө-хө	1	151	579
	Улаанухаа Тө-хө	2	171	549
	Эрдэнэ Тө-хө	3	133	476
	<b>Сумын дүн</b>		<b>455</b>	<b>1604</b>
8.Баяннөнжүүл	Бараат Тө-хө	1	195	751
	Цээл Тө-хө	2	259	965
	Бүрд Тө-хө	3	164	608
	<b>Сумын дүн</b>		<b>618</b>	<b>2324</b>
9.Баянхангай	Найрамдал Төв-хө	1	221	753
	Хөшөөт Төв-хө	2	195	690
	<b>Сумын дүн</b>		<b>416</b>	<b>1443</b>
10.Баянцагаан	Өлзийт	1	144	471
	Баянайраг	2	135	402
	Гурвантүрүү	3	107	365
	Алтат	4	120	414
	Зогсоол Төвийн	5	123	442
	<b>Сумын дүн</b>		<b>629</b>	<b>2094</b>
11.Баянцогт	Гуна	1	156	440
	Сарлаг	2	185	643
	Даргиат Төвийн	3	264	949
	<b>Сумын дүн</b>		<b>605</b>	<b>2032</b>

**Хүн амын тоо сумдын багаар**

Сумдын нэр	Багийн нэр	Багийн дугаар	Өрхийн тоо	Хүний тоо
12.Баянчандмань	Чандмань	1	346	1543
	Замт	2	454	1454
	Эрдэнэ	3	293	800
	<b>Сумын дүн</b>		<b>1093</b>	<b>3797</b>
13.Борнуур	Өгөөмөр	1	406	1442
	Мандал	2	290	1097
	Бичигт	3	342	1182
	Нарт	4	265	956
	<b>Сумын дүн</b>		<b>1303</b>	<b>4677</b>
14.Бүрэн	Төхөм Төвийн	1	159	594
	Баянцогт	2	199	739
	Монгол	3	167	616
	Эрдэнэхангай	4	173	645
	Булангаа	5	121	462
	<b>Сумын дүн</b>		<b>819</b>	<b>3056</b>
15.Дэлгэрхаан	Тарган	1	160	534
	Дуут-Хуримт	2	226	840
	Давст	3	145	546
	<b>Сумын дүн</b>		<b>531</b>	<b>1920</b>
16.Жаргалант	Буурал	1	603	2154
	Өгөөмөр	2	572	2127
	Баянбулаг	3	296	1049
	Загдал	4	205	651
	<b>Сумын дүн</b>		<b>1676</b>	<b>5981</b>
17.Заамар	Тосон	1	154	567
	Төмстэй	2	180	669
	Хайлааст	3	843	3102
	Төвийн	4	438	1549
	<b>Сумын дүн</b>		<b>1615</b>	<b>5887</b>
18.Лүн	Цагаануул	1	209	748
	Өгөөмөр	2	240	815
	Төв	3	274	922
	<b>Сумын дүн</b>		<b>723</b>	<b>2485</b>
19.Мөнгөнморьт	Жаргалант	1	217	683
	Байдлиг	2	159	401
	Булаг Төв	3	286	854
	<b>Сумын дүн</b>		<b>662</b>	<b>1938</b>
20.Өндөрширээт	Баянтуул	1	198	635
	Хайрхан	2	124	411
	Уянга	3	143	479
	Сант Төвийн	4	131	457
	<b>Сумын дүн</b>		<b>596</b>	<b>1982</b>
21.Сүмбэр	Сүмбэр	1	245	870
	Жавхлант	2	224	839

**Хүн амын тоо сумдын багаар**

Сумдын нэр	Багийн нэр	Багийн дугаар	Өрхийн тоо	Хүний тоо
22.Сэргэлэн	Баянбүрд	1	133	447
	Хайрхан	2	84	305
	Хөшиг	3	106	339
	Эрдэнэуул төвийн	4	132	426
	Авдар	5	104	376
	<b>Сумын дүн</b>			<b>559</b>
23.Угтаал	Талын уул	1	124	463
	Харчулуут	2	405	1396
	Асгат Төвийн	3	119	417
	<b>Сумын дүн</b>		<b>648</b>	<b>2276</b>
24.Цээл	Оргил	1	108	374
	Талынхайрхан	2	165	624
	Майхан	3	117	439
	Сүүлбуга	4	83	284
	Хүүлээхан	5	201	681
	<b>Сумын дүн</b>		<b>674</b>	<b>2402</b>
25.Эрдэнэ	Өгөөмөр	1	182	513
	Чулуут	2	187	644
	Хушинга	4	132	390
	Тамганы (төвийн)	5	171	585
	Баян	6	444	1399
	<b>Сумын дүн</b>		<b>1116</b>	<b>3531</b>
26.Эрдэнэсант	Баянуул	1	191	707
	Баргаилт	2	160	650
	Буянт	3	191	669
	Угалзат	4	223	1031
	Улаанхудаг Төв	5	400	1529
	<b>Сумын дүн</b>		<b>1165</b>	<b>4586</b>
27.Зуунмод	Номт	1	1059	3498
	Ланс	2	771	2809
	Баянхошуу	3	420	1615
	Зүүндэлгэр	4	248	1087
	Нацагдорж	5	773	3187
	Баруунзуунмод	6	909	3068
	<b>Сумын дүн</b>		<b>4180</b>	<b>15264</b>
<b>Аймгийн дүн</b>		<b>97</b>	<b>25094</b>	<b>88889</b>

Бүтэн өнчин хүүхдүүд болон Хүнд  
нөхцөлд байгаа хүүхдийн тоо.

	Бүгд	Ү ү н э э с				Байгалийн гамшигт өртсөн хүүхэд	Зам тээврийн болон ахуйн осолд өртсөн хүүхэд	Халдварт өвчин, тахалд нэрвэгдсэн хүүхэд	Бусад осолд өртсөн хүүхэд	Аймгийн дүнд эзлэх хувийн жин
		0 - 6 насны	7 - 9 насны	10 - 15 насны	16 - 18 насны					
1. Алтанбулаг										
2. Аргалант	3			2	1				2.10	
3. Архуст	5	1	1	2	1				3.50	
4. Батсүмбэр	17		2	10	5				11.89	
5. Баян	4		1	3					2.80	
6. Баяндэлгэр	1		1						0.70	
7. Баянжаргалан	3			1	2				2.10	
8. Баяннжүүл	8		3	3	2				5.59	
9. Баянхангай	2			1	1				1.40	
10. Баянцагаан										
11. Баянцогт	5			3	2				3.50	
12. Баянчандмань	10	2	2	1	5				6.99	
13. Борнуур	14	2	2	5	5				9.79	
14. Бүрэн										
15. Дэлгэрхаан	4			2	2				2.80	
16. Жаргалант	6			2	4				4.20	
17. Заамар	6		1	3	2				4.20	
18. Лүн	5	1	1	2	1				3.50	
19. Мөнгөнморьт	2			1	1				1.40	
20. Өндөрширээт	1			1					0.70	
21. Сүмбэр	1				1				0.70	
22. Сэргэлэн	7			5	2				4.90	
23. Угтаал	7		1	2	4				4.90	
24. Цээл	3		1	1	1				2.10	
25. Эрдэнэ	5		1	2	2				3.50	
26. Эрдэнэсант	1			1					0.70	
27. Зуунмод	23	4	4	8	7		2		16.08	
<b>Аймгийн дүн</b>	<b>143</b>	<b>10</b>	<b>21</b>	<b>61</b>	<b>51</b>		<b>2</b>		<b>100.0</b>	
<b>Бүс-Төвийн бүс</b>	<b>38</b>	<b>4</b>	<b>7</b>	<b>16</b>	<b>11</b>		<b>2</b>		<b>26.57</b>	
<b>Үүд- Хойт бүс</b>	<b>56</b>	<b>4</b>	<b>6</b>	<b>23</b>	<b>23</b>				<b>39.16</b>	
<b>ийн Баруун бүс</b>	<b>29</b>	<b>1</b>	<b>4</b>	<b>13</b>	<b>11</b>				<b>20.28</b>	
<b>дүн Зүүн бүс</b>	<b>20</b>	<b>1</b>	<b>4</b>	<b>9</b>	<b>6</b>				<b>13.99</b>	
2007 оны эцэст	152	5	27	63	57	1	3			
2006 оны эцэст	169	7	25	60	77		2	1		
2005 оны эцэст	185	14	26	83	62	2	2		1	
2004 оны эцэст	189	16	28	89	56		2	1		
2003 оны эцэст	181	14	22	95	50		3	x		
2002 оны эцэст	165	19	146	17	142		2	3		
2001 оны эцэст	170	17	153	19	144		5	2		
2000 оны эцэст	170	17	153	17	150		4			
1999 оны эцэст	185	20	165	20	165		2			
1998 оны эцэст	181	23	158	23	158		6			

Бүтэн өнчин хүүхдүүд насны бүлэг, хүйсээр

	Бүтэн өнчин эрэгтэй хүүхэд	Ү ү н э э с				Бүтэн өнчин эмэгтэй хүүхэд	Ү ү н э э с			
		0 - 6	7 - 9	10 - 15	16 - 18		0 - 6	7 - 9	10 - 15	16 - 18
		насны	насны	насны	насны		насны	насны	насны	насны
1.Алтанбулаг										
2.Аргалант	3			2	1					
3.Архуст	3		1	1	1	2	1		1	
4.Батсүмбэр	12		1	8	3	5		1	2	2
5.Баян	2		1	1		2			2	
6.Баяндэлгэр						1		1		
7.Баянжаргалан	3			1	2					
8.Баян-Өнжүүл	6		2	2	2	2		1	1	
9.Баянхангай	2			1	1					
10.Баянцагаан	1				1					
11.Баянцогт	4			1	3	3			2	1
12.Баянчандмань	4	1	1		2	5	1	1	1	2
13.Борнуур	3			3		9	2	2	2	3
14.Бүрэн						2				
15.Дэлгэрхаан	2			1	1	4			1	2
16.Жаргалант	3			2	1	1				3
17.Заамар	2			2		3		1	1	1
18.Лүн						5	1	1	2	1
19.Мөнгөнморьт	1			1		1				1
20.Өндөрширээт						1			1	
21.Сүмбэр	1				1					
22.Сэргэлэн	5			3	2	2			2	
23.Угтаал	1				1	6		1	2	3
24.Цээл	2		1	1		1				1
25.Эрдэнэ	4		1	2	1	1				1
26.Эрдэнэсант	1			1						
27.Зуунмод	10	3	2	3	2	13	1	2	5	5
<b>Аймгийн дүн</b>	<b>75</b>	<b>4</b>	<b>10</b>	<b>36</b>	<b>25</b>	<b>68</b>	<b>6</b>	<b>11</b>	<b>25</b>	<b>26</b>
Б ү с-Төвийн бүс	22	3	4	8	7	17	1	3	8	5
Ү ү д- Хойт бүс	30	1	2	16	11	23	3	4	7	9
И й н Баруун бүс	10		1	6	3	22	1	3	7	11
Д ү н Зүүн бүс	13		3	6	4	7	1	1	3	2
2007 оны эцэст	73		14	33	26	79	5	14	29	31
2006 оны эцэст	83	3	14	31	35	86	4	11	29	42
2005 оны эцэст	90	9	8	40	33	95	5	18	43	29
2004 оны эцэст	103	9	15	42	37	86	7	13	47	19
2003 оны эцэст	90	8	12	46	24	91	6	10	49	26
2002 оны эцэст	87	14	73			78	5	73		
2001 оны эцэст	97	10	87			73	7	66		
2000 оны эцэст	93	11	82			77	6	71		
1999 оны эцэст	99	9	90			86	11	75		
1998 оны эцэст	93	11	82			88	12	76		

Хагас өнчин хүүхдийн тоог сумдаар үзүүлбэл:

	Хагас өнчин хүүхдийн тоо	Ү Ү Н Э Э С				Аймгийн дүнд эз- лэх хув- ийн жин
		0 - 6 насны	7 - 9 насны	10 - 15 насны	16 - 18 насны	
1.Алтанбулаг	50	1	12	14	23	3.50
2.Аргалант	30	0	4	21	5	2.10
3.Архуст	47	7	9	17	14	3.29
4.Батсүмбэр	112	7	10	55	40	7.85
5.Баян	23	5	4	6	8	1.61
6.Баяндэлгэр	21	2	3	8	8	1.47
7.Баянжаргалан	17	4	1	4	8	1.19
8.Баянөнжүүл	29	6	7	10	6	2.03
9.Баянхангай	34	10	3	14	7	2.38
10.Баянцагаан	21	6	10	3	2	1.47
11.Баянцогт	22		1	10	11	1.54
12.Баянчандмань	28	3	3	12	10	1.96
13.Борнуур	110	5	17	63	25	7.71
14.Бүрэн	56	1	7	24	24	3.92
15.Дэлгэрхаан	68	14	8	17	29	4.77
16.Жаргалант	82	10	6	35	31	5.75
17.Заамар	54	8	11	22	13	3.78
18.Лүн	51	3	4	22	22	3.57
19.Мөнгөнморьт	36	1	5	16	14	2.52
20.Өндөрширээт	21	2	2	9	8	1.47
21.Сүмбэр	32	3	2	20	7	2.24
22.Сэргэлэн	17			14	3	1.19
23.Угтаал	36	4	8	12	12	2.52
24.Цээл	46	7	2	18	19	3.22
25.Эрдэнэ	55	6	10	24	15	3.85
26.Эрдэнэсант	68	2	9	24	33	4.77
27.Зуунмод	261	37	55	117	52	18.29
<b>Аймгийн дүн</b>	<b>1427</b>	<b>154</b>	<b>213</b>	<b>611</b>	<b>449</b>	<b>100.0</b>
<b>Б ү с-</b> Төвийн бүс	378	50	84	158	86	26.49
<b>Ү ү д-</b> Хойт бүс	416	28	43	668	484	29.15
<b>и й н</b> Баруун бүс	434	51	54	208	131	30.41
<b>д ү н</b> Зүүн бүс	199	25	32	820	575	13.95
2007 оны эцэст	1524	165	228	626	505	
2006 оны эцэст	1661	175	255	706	525	
2005 оны эцэст	1704	177	306	780	441	
2004 оны эцэст	1740	174	258	792	516	
2003 оны эцэст	1778	223	310	870	375	
2002 оны эцэст	1697	285	1412			
2001 оны эцэст	1845	302	1543			
2000 оны эцэст	1964	418	1546			
1999 оны эцэст	2046	383	1663			
1998 оны эцэст	2136	413	1723			

**Хагас өнчин Эрэгтэй хүүхдийн тоог сумдаар үзүүлбэл:**

	Хагас өнчин хүүхдийн тоо	Ү н э э с				Аймгийн дүнд эзлэх хувийн жин
		0 - 6 насны	7 - 9 насны	10 - 15 насны	16 - 18 насны	
1.Алтанбулаг	20		6	9	5	2.65
2.Аргалант	16		2	13	1	2.12
3.Архуст	30	3	7	13	7	3.97
4.Батсүмбэр	56	5	5	25	21	7.42
5.Баян	11	3	3	3	2	1.46
6.Баяндэлгэр	9		2	4	3	1.19
7.Баянжаргалан	13	3		3	7	1.72
8.Баянөнжүүл	14	2	4	6	2	1.85
9.Баянхангай	24	6	3	9	6	3.18
10.Баянцагаан	9	3	3	2	1	1.19
11.Баянцогт	16		1	9	6	2.12
12.Баянчандмань	13			8	5	1.72
13.Борнуур	60	3	10	31	16	7.95
14.Бүрэн	30	1	4	13	12	3.97
15.Дэлгэрхаан	40	9	6	9	16	5.30
16.Жаргалант	44	8	4	20	12	5.83
17.Заамар	31	4	8	13	6	4.11
18.Лүн	29	2	3	11	13	3.84
19.Мөнгөнморьт	17		4	8	5	2.25
20.Өндөрширээт	13	1	1	6	5	1.72
21.Сүмбэр	18	2	1	10	5	2.38
22.Сэргэлэн	9			7	2	1.19
23.Угтаал	19	2	3	9	5	2.52
24.Цээл	26	5	2	8	11	3.44
25.Эрдэнэ	26	3	3	12	8	3.44
26.Эрдэнэсант	40	1	6	16	17	5.30
27.Зуунмод	122	23	31	53	15	16.16
<b>Аймгийн дүн</b>	<b>755</b>	<b>89</b>	<b>122</b>	<b>330</b>	<b>214</b>	<b>100.0</b>
<b>Б ү с-</b> Төвийн бүс	174	28	44	77	25	23.05
<b>ү ү д-</b> Хойт бүс	223	18	23	116	66	29.54
<b>и й н</b> Баруун бүс	252	31	36	94	91	33.38
<b>д ү н</b> Зүүн бүс	106	12	19	43	32	14.04
2007 оны эцэст	736	76	112	327	221	
2006 оны эцэст	803	89	134	340	240	
2005 оны эцэст	854	86	156	374	238	
2004 оны эцэст	863	90	117	403	253	
2003 оны эцэст	859	109	146	426	178	
2002 оны эцэст	884	135	749			
2001 оны эцэст	961	154	807			
2000 оны эцэст	930	198	732			
1999 оны эцэст	1159	202	957			
1998 оны эцэст	1135	203	932			
1997 оны эцэст	1063	222	841			

**Хагас өнчин эмэгтэй хүүхдийн тоог сумдаар үзүүлбэл:**

	Хагас өнчин хүүхдийн тоо	Ү н э э с				Аймгийн дүнд эзлэх хувийн жин
		0 - 6 насны	7 - 9 насны	10 - 15 насны	16 - 18 насны	
1.Алтанбулаг	30	1	6	5	18	4.46
2.Аргалант	14		2	8	4	2.08
3.Архуст	17	4	2	4	7	2.53
4.Батсүмбэр	56	2	5	30	19	8.33
5.Баян	12	2	1	3	6	1.79
6.Баяндэлгэр	12	2	1	4	5	1.79
7.Баянжаргалан	4	1	1	1	1	0.60
8.Баян-Өнжүүл	15	4	3	4	4	2.23
9.Баянхангай	10	4	5	5	1	1.49
10.Баянцагаан	12	3	7	1	1	1.79
11.Баянцогт	6			1	5	0.89
12.Баянчандмань	15	3	3	4	5	2.23
13.Борнуур	50	2	7	32	9	7.44
14.Бүрэн	26		3	11	12	3.87
15.Дэлгэрхаан	28	5	2	8	13	4.17
16.Жаргалант	38	2	2	15	19	5.65
17.Заамар	23	4	3	9	7	3.42
18.Лүн	22	1	1	11	9	3.27
19.Мөнгөнморьт	19	1	1	8	9	2.83
20.Өндөрширээт	8	1	1	3	3	1.19
21.Сүмбэр	14	1	1	10	2	2.08
22.Сэргэлэн	8			7	1	1.19
23.Угтаал	17	2	5	3	7	2.53
24.Цээл	20	2		10	8	2.98
25.Эрдэнэ	29	3	7	12	7	4.32
26.Эрдэнэсант	28	1	3	8	16	4.17
27.Зуунмод	139	14	24	64	37	20.68
<b>Аймгийн дүн</b>	<b>672</b>	<b>65</b>	<b>91</b>	<b>281</b>	<b>235</b>	<b>100.0</b>
<b>Б ү с-</b> Төвийн бүс	204	22	40	81	61	30.36
<b>ү ү д-</b> Хойт бүс	193	10	20	100	63	28.72
<b>и й н</b> Баруун бүс	182	20	18	68	76	27.08
<b>д ү н</b> Зүүн бүс	93	13	13	32	35	13.84
2007 оны эцэст	788	89	116	299	284	
2006 оны эцэст	858	86	121	366	285	
2005 оны эцэст	850	91	150	406	203	
2004 оны эцэст	877	84	141	389	263	
2003 оны эцэст	919	114	164	444	197	
2002 оны эцэст	813	150	663			
2001 оны эцэст	884	148	736			
2000 оны эцэст	1034	220	814			
1999 оны эцэст	887	181	706			
1998 оны эцэст	1001	210	791			
1997 оны эцэст	1027	240	787			



Гэр бүлгүй (16 хүртэл насны) хүүхэдтэй Эх, Эцгийн тоог  
сумдаар үзүүлбэл:

	Хүүхэдтэй гэр бүлгүй эхчүүдийн тоо	Ү ү н э э с			Хүүхэдтэй гэр бүлгүй эцгийн тоо	Ү ү н э э с			Аймгийн дүнд эз- лэх хув- ийн жин
		3 хүртэл насны	3 - 5 насны	6 ба дээш насны		3 хүртэл насны	3 - 5 насны	6 ба дээш насны	
1.Алтанбулаг	23	10	10	3	4	3		1	1.71
2.Аргалант	34	31	3		5	5			2.52
3.Архуст	21	8	10	3		5	4	1	1.56
4.Батсүмбэр	68	53	15		5	5			5.04
5.Баян	26	20	6			4			1.93
6.Баяндэлгэр	24	8	14	2	6		5	1	1.78
7.Баянжаргалан	21	20	1		1	1			1.56
8.Баянөнжүүл	12	8	2	2	6	3	2	1	0.89
9.Баянхангай	39	33	6		5	5			2.89
10.Баянцагаан	23	18	5		2	2			1.71
11.Баянцогт	46	40	6		9	9			3.41
12.Баянчандмань	47	41	5	1	9	9			3.49
13.Борнуур	118	104	13	1	11	11			8.75
14.Бүрэн	20	14	6		5	3	2		1.48
15.Дэлгэрхаан	37	23	8	6					2.74
16.Жаргалант	93	1	33	59	22		4	18	6.90
17.Заамар	69	66	3		8	6	2		5.12
18.Лүн	29	2	27		7	1	6		2.15
19.Мөнгөнморьт	46	41	5		6	6			3.41
20.Өндөрширээт	10	4	3	3	4	2	1	1	0.74
21.Сүмбэр	29	24	5		2	2			2.15
22.Сэргэлэн	19	6	7	6	4	3		1	1.41
23.Угтаал	45	41	4		7	7			3.34
24.Цээл	49	40	4	5	12	7	3	2	3.64
25.Эрдэнэ	77	36	35	6	10	6	3	1	5.71
26.Эрдэнэсант	41	25	11	5	10	4	3	3	3.04
27.Зуунмод	282	220	51	11	41	30	10	1	20.92
<b>Аймгийн дүн</b>	<b>1348</b>	<b>937</b>	<b>298</b>	<b>113</b>	<b>215</b>	<b>139</b>	<b>45</b>	<b>31</b>	<b>100.0</b>
<b>Б ү с-</b> Төвийн бүс	359	262	75	22	57	41	12	4	26.63
<b>ү ү д-</b> Хойт бүс	435	294	80	61	63	41	4	18	32.27
<b>и й н</b> Баруун бүс	339	248	72	19	58	35	17	6	25.15
<b>д ү н</b> Зүүн бүс	215	133	71	11	23	22	12	3	15.95
2007 оны эцэст	1287	929	258	100	238	156	59	23	
2006 оны эцэст	1253	881	264	108	250	152	64	34	
2005 оны эцэст	1539	946	473	120	305	185	80	40	
2004 оны эцэст	1565	999	407	159	282	157	91	34	
2003 оны эцэст	1426	768	449	209	206	123	50	33	
2002 оны эцэст	1517	623	542	352	182	81	54	47	
2001 оны эцэст	1701	757	595	349	231	87	80	64	
2000 оны эцэст	1565	761	540	264	194	87	72	35	
1999 оны эцэст	1597	833	409	355	341	133	125	83	
1998 оны эцэст	1588	700	533	355	257	118	74	65	

Өрх толгойлсон гэр бүлгүй хүн ам бүлийн тоогоор ,олон ам бүлтэй өрхүүдийн тоог сумдаар үзүүлбэл:

	Өрх толгойлсон гэр бүлгүй хүний тоо	ү ү н э э с: Ам бүлийн тоогоор			8-с дээш ам бүлтэй өрхийн тоо	16 хүртэл настай 4 өөс дээш хүүхэдтэй өрх	Аймгийн дүнд эзлэх хувийн жин
		3 хүртэл	3-5	6 ба дээш			
1.Алтанбулаг	116	31	30	55	7	17	3.26
2.Аргалант	79	55	22	2	10	15	2.22
3.Архуст	72	54	14	4	1	17	2.02
4.Батсүмбэр	226	155	57	14	23	77	6.35
5.Баян	48	16	31	1	3	12	1.35
6.Баяндэлгэр	30	7	21	2	3	19	0.84
7.Баянжаргалан	96	70	21	5	4	6	2.70
8.Баян-Өнжүүл	34	18	12	4	42	98	0.96
9.Баянхангай	74	33	34	7	6	13	2.08
10.Баянцагаан	44	44			18	19	1.24
11.Баянцогт	137	96	32	9	11	22	3.85
12.Баянчандмань	202	166	33	3	8	34	5.68
13.Борнуур	295	192	97	6	6	40	8.29
14.Бүрэн	69	53	14	2	6	64	1.94
15.Дэлгэрхаан	42	25	11	6	14	24	1.18
16.Жаргалант	407	156	144	107	15	49	11.44
17.Заамар	140	98	36	6	4	38	3.93
18.Лүн	70	19	50	1	3	8	1.97
19.Мөнгөнморьт	114	86	24	4	3	11	3.20
20.Өндөрширээт	38		22	16	1	13	1.07
21.Сүмбэр	99	79	17	3	8	5	2.78
22.Сэргэлэн	60	37	15	8	7	19	1.69
23.Угтаал	114	55	56	3	16	23	3.20
24.Цээл	135	90	36	9	4	24	3.79
25.Эрдэнэ	169	102	61	6	18	35	4.75
26.Эрдэнэсант	87	49	36	2	49	34	2.45
27.Зуунмод	561	246	165	150		66	15.77
<b>Аймгийн дүн</b>	<b>3558</b>	<b>2032</b>	<b>1091</b>	<b>435</b>	<b>290</b>	<b>802</b>	<b>100.0</b>
<b>Б ү с-</b> Төвийн бүс	815	376	222	217	74	219	22.91
<b>ү ү д-</b> Хойт бүс	1445	899	402	144	81	242	40.61
<b>и й н</b> Баруун бүс	769	422	295	52	103	241	21.61
<b>д ү н</b> Зүүн бүс	529	335	172	22	32	100	14.87
2007 оны эцэст	3257	1861	1096	300	292	745	
2006 оны эцэст	3349	2025	1040	284	397	1094	
2005 оны эцэст	3384	1794	1229	361	452	1195	
2004 оны эцэст	3022	1640	992	390	540	1328	
2003 оны эцэст	2916	1390	1144	382	682	1498	
2002 оны эцэст	2430	1132	893	405	944	2417	
2001 оны эцэст	2445	966	1026	453	1038	2608	
2000 оны эцэст	2188	882	871	435	1081	2829	
1999 оны эцэст	2285	953	918	414	1227	3723	
1998 оны эцэст	2254	900	818	536	2022	3669	
1997 оны эцэст	2158	815	801	542	1536	3662	

Өрх толгойлсон гэр бүлгүй хүний тоог хүйс, ам бүлийн бүлийн тоогоор сумдаар үзүүлбэл:

	Өрх тол- гойлсон гэр бүлгүй эрэгтэй хүний тоо	ү ү н э э с: Ам бүлийн тоогоор			Өрх тол- гойлсон гэр бүлгүй эмэгтэй хүний тоо	ү ү н э э с: Ам бүлийн тоогоор		
		3 хүр- тэл	3--5	6 ба дээш		3 хүр- тэл	3--5	6 ба дээш
1.Алтанбулаг	28	21	7		88	10	23	55
2.Аргалант	17	14	2	1	62	41	20	1
3.Архуст	16	11	3	2	56	43	11	2
4.Батсүмбэр	25	16	8	1	201	139	49	13
5.Баян	9	7	2		39	9	29	1
6.Баяндэлгэр	10	4	6		20	3	15	2
7.Баянжаргалан	39	37	2		57	33	19	5
8.Баян-Өнжүүл	6	2	2	2	28	16	10	2
9.Баянхангай	12	7	5		62	26	29	7
10.Баянцагаан	13	13			31	31		
11.Баянцогт	53	47	3	3	84	49	29	6
12.Баянчандмань	34	32	2		168	134	31	3
13.Борнуур	60	54	5	1	235	138	92	5
14.Бүрэн	12	10	2		57	43	12	2
15.Дэлгэрхаан	5	4	1		37	21	10	6
16.Жаргалант	241	79	66	96	166	77	78	11
17.Заамар	31	23	6	2	109	75	30	4
18.Лүн	12	5	7		58	14	43	1
19.Мөнгөнморьт	19	15	3	1	95	71	21	3
20.Өндөрширээт	12		12		26		10	16
21.Сүмбэр	18	13	3	2	81	66	14	1
22.Сэргэлэн	10	8	2		50	29	13	8
23.Угтаал	45	33	12		69	22	44	3
24.Цээл	32	24	6	2	103	66	30	7
25.Эрдэнэ	18	11	4	3	151	91	57	3
26.Эрдэнэсант	22	12	9	1	65	37	27	1
27.Зуунмод	113	50	60	3	448	196	105	147
<b>Аймгийн дүн</b>	<b>912</b>	<b>552</b>	<b>240</b>	<b>120</b>	<b>2646</b>	<b>1480</b>	<b>851</b>	<b>315</b>
<b>Б ү с-</b> Төвийн бүс	170	94	71	5	645	282	151	212
<b>ү ү д-</b> Хойт бүс	448	255	89	104	997	644	313	40
<b>и й н</b> Баруун бүс	183	118	60	5	586	304	235	47
<b>д ү н</b> Зүүн бүс	111	85	20	6	418	250	152	16
2007 оны эцэст	763	486	228	49	2494	1375	868	251
2006 оны эцэст	887	586	227	74	2462	1439	813	210
2005 оны эцэст	748	458	221	69	2636	1336	1008	292
2004 оны эцэст	769	506	202	61	2253	1134	790	329
2003оны эцэст	568	331	166	71	2348	1059	978	311
2002 оны эцэст					2430	1132	893	405
2001 оны эцэст					2445	966	1026	453
2000 оны эцэст					2188	882	871	435
1999 оны эцэст					2285	953	918	414
1998 оны эцэст					2254	900	818	536

**Өндөр настан ганц бие өрх, Тэтгэвэр, тэтгэмж  
тогтоогдоогүй өндөр настай хүний тоо, сум, байршлаар.**

	Ганц бие өндөр настан өрхийн тоо	Ү ү н э э с		Тэтгэ- вэр, тэт гэмж гүй хүн	Ү ү н э э с		Ганц бие өрхийн айм- гийн дүнд эзлэх хув- ийн жин	ТТТ. өндөр настны айм- гийн дүнд эзлэх хув- ийн жин
		60 + насны эр	55-иас насны эм		60+ нас ны эр	55-иас насны эм		
1.Алтанбулаг	14	7	7	1	1		1.47	2.63
2.Аргалант	20	4	16				2.10	
3.Архуст	13	2	11				1.37	
4.Батсүмбэр	54	15	39	9	6	3	5.67	23.68
5.Баян	11	4	7				1.16	
6.Баяндэлгэр	13	7	6				1.37	
7.Баянжаргалан	21	10	11				2.21	
8.Баян-Өнжүүл	6	4	2				0.63	
9.Баянхангай	13	1	12				1.37	
10.Баянцагаан	3	1	2				0.32	
11.Баянцогт	42	13	29	3	1	2	4.41	7.89
12.Баянчандмань	47	14	33	2	2		4.94	5.26
13.Борнуур	50	12	38	1	1		5.25	2.63
14.Бүрэн	35	19	16	2	1	1	3.68	5.26
15.Дэлгэрхаан	21	9	12	1		1	2.21	2.63
16.Жаргалант	48	21	27	1		1	5.04	2.63
17.Заамар	52	26	26	2	1	1	5.46	5.26
18.Лүн	43	14	29	1		1	4.52	2.63
19.Мөнгөнморьт	48	11	37				5.04	
20.Өндөрширээт	39	19	20				4.10	
21.Сүмбэр	29	10	19				3.05	
22.Сэргэлэн	31	12	19				3.26	
23.Угтаал	41	13	28	1		1	4.31	2.63
24.Цээл	31	6	25	1	1		3.26	2.63
25.Эрдэнэ	38	13	25	11	4	7	3.99	28.95
26.Эрдэнэсант	59	14	45	1	1		6.20	2.63
27.Зуунмод	130	54	76	1		1	13.66	2.63
<b>Аймгийн дүн</b>	<b>952</b>	<b>335</b>	<b>617</b>	<b>38</b>	<b>19</b>	<b>19</b>	<b>100.0</b>	<b>100.0</b>
<b>Б ү с-</b> Төвийн бүс	184	78	106	2	1	1	19.33	5.26
<b>ү ү д-</b> Хойт бүс	290	89	201	16	10	6	30.46	42.11
<b>и й н</b> Баруун бүс	334	121	213	9	4	5	35.08	23.68
<b>д ү н</b> Зүүн бүс	144	47	97	11	4	7	15.13	28.95
2007 оны эцэст	1029	401	628	28	15	13		
2006 оны эцэст	1004	362	642	51	31	20		
2005 оны эцэст	881	340	541	36	19	17		
2004 оны эцэст	884	363	521	21	14	7		
2003 оны эцэст	764	281	483	29	15	14		
2002 оны эцэст	1057	249	436	48	24	24		
2001 оны эцэст	1142	364	425	69	36	33		
2000 оны эцэст	1002	309	385	82	36	46		
1999 оны эцэст	974	270	360	107	51	56		
1998 оны эцэст	940	231	377	54	24	30		

Тахир дутуу хүмүүсийн тоог үзүүлбэл:

	Тахир дутуу хүний тоо бүгд	үүнээс Эмэгтэй	Бүгдээс : шалтгаанаар					Аймгийн дүнд эзлэх хувийн жин
			төрөлхийн	Олдмол				
				Өвчнөөр		Осол гэмтлээр		
				Ердийн өвчин	МШӨ	Ахуйн Осол	Үйлдвэрийн осол	
1.Алтанбулаг	96	52	46	20	5	12	13	3.46
2.Аргалант	41	9	12	20	1	8		1.48
3.Архуст	65	17	24	37	1	3		2.34
4.Батсүмбэр	145	64	101	22	4	16	2	5.22
5.Баян	58	40	45	13				2.09
6.Баяндэлгэр	54	31	24	27	2	1		1.94
7.Баянжаргалан	74	32	33	23	7	11		2.66
8.Баяннөжүүл	46	31	4	18	7	9	8	1.66
9.Баянхангай	31	12	4	21		5	1	1.12
10.Баянцагаан	64	36	32	23		9		2.30
11.Баянцогт	82	31	16	65	1			2.95
12.Баянчандмань	130	45	18	85	9	18		4.68
13.Борнуур	101	41	37	49	1	13	1	3.64
14.Бүрэн	92	38	22	67	3			3.31
15.Дэлгэрхаан	92	33	45	47				3.31
16.Жаргалант	148	58	44	96		8		5.33
17.Заамар	77	36	18	51	8			2.77
18.Лүн	58	21	17	37		4		2.09
19.Мөнгөнморьт	92	41	51	39	1	1		3.31
20.Өндөрширээт	46	26	17	28	1			1.66
21.Сүмбэр	99	42	29	60		8	2	3.56
22.Сэргэлэн	39	15	24	15				1.40
23.Угтаал	119	55	66	52			1	4.28
24.Цээл	83	39	32	39	9	3		2.99
25.Эрдэнэ	132	69	61	55	2	14		4.75
26.Эрдэнэсант	224	97	51	151	8	11	3	8.06
27.Зуунмод	490	251	107	346	25	12		17.64
<b>Аймгийн дүн</b>	<b>2778</b>	<b>1262</b>	<b>980</b>	<b>1506</b>	<b>95</b>	<b>166</b>	<b>31</b>	<b>100.0</b>
<b>Бүс- Төвийн бүс</b>	735	385	213	422	37	42	21	26.46
<b>үүд- Хойт бүс</b>	746	290	257	397	16	71	5	26.85
<b>ийн Баруун бүс</b>	822	357	272	493	29	23	5	29.59
<b>дүн Зүүн бүс</b>	475	230	238	194	13	30	0	17.10
2007 оны эцэст	2754	1299	1057	1342	99	221	36	
2006 оны эцэст	2749	1273	981	1450	76	203	39	
2005 оны эцэст	3262	1436	1220	1717	95	188	42	
2004 оны эцэст	3194	1450	1092	1647	108	292	55	
2003 оны эцэст	2434	1094	989	1066	94	232	53	
2002 оны эцэст	2225	998	827					
2001 оны эцэст	2223	951	786					
2000 оны эцэст	2005	846	780					
1999 оны эцэст	2050	899	699					
1998 оны эцэст	1720	756	661					

Тахир дутуу хүмүүсээс 0-15 насны хүний тоо,сум,хүйс,шалтгаанаар.

	Тахир дутуу хүний тоо бүгд	үүнээс Эмэгтэй	Бүгдээс : шалтгаанаар					Аймгийн дүнд эзлэх хувийн жин
			төрлөхийн	Олдмол				
				Өвчнөөр		Осол гэмтлээр		
				Ердийн өвчин	МШӨ	Ахуйн Осол	Үйлдвэрийн осол	
1.Алтанбулаг	8	5	8					4.02
2.Аргалант								
3.Архуст	2		1			1		1.01
4.Батсүмбэр	9	4	9					4.52
5.Баян	3	2	3					1.51
6.Баяндэлгэр	11	4	9			2		5.53
7.Баянжаргалан	10	7	1	2	2	3	2	5.03
8.Баян-Өнжүүл	2		2					1.01
9.Баянхангай								
10.Баянцагаан								
11.Баянцогт	2		2					
12.Баянчандмань	14	1	8	5		1		
13.Борнуур	3	2	2	1				
14.Бүрэн	8	4	6	1		1		
15.Дэлгэрхаан	2		2					
16.Жаргалант	6	2	6					
17.Заамар	4	2	4					
18.Лүн	6	3	2	4				
19.Мөнгөнморьт	13	9	11	2				
20.Өндөрширээт	17	11	6	10	1			
21.Сүмбэр	2		2					
22.Сэргэлэн	2			2				
23.Угтаал	7	4	7					
24.Цээл	10	3	6	4				
25.Эрдэнэ	11	3	11					
26.Эрдэнэсант	17	7	16	1				
27.Зуунмод	30	8	17	13				
<b>Аймгийн дүн</b>	<b>199</b>	<b>81</b>	<b>141</b>	<b>45</b>	<b>3</b>	<b>8</b>	<b>2</b>	<b>100.0</b>
<b>Бүс- Төвийн бүс</b>	<b>42</b>	<b>13</b>	<b>27</b>	<b>15</b>				<b>21.11</b>
<b>үүд- Хойт бүс</b>	<b>36</b>	<b>9</b>	<b>29</b>	<b>6</b>		<b>1</b>		<b>18.09</b>
<b>ийн Баруун бүс</b>	<b>71</b>	<b>34</b>	<b>49</b>	<b>20</b>	<b>1</b>	<b>1</b>		<b>35.68</b>
<b>дүн Зүүн бүс</b>	<b>50</b>	<b>25</b>	<b>36</b>	<b>4</b>	<b>2</b>	<b>6</b>	<b>2</b>	<b>25.13</b>
2007 оны эцэст	154	69	122	21		11		
2006 оны эцэст	181	74	139	28		12	2	
2005 оны эцэст	201	83	154	37		8	2	
2004 оны эцэст	267	107	153	81	14	19		
2003 оны эцэст	183	77	150	27		6		
2002 оны эцэст	191	85	120					
2001 оны эцэст	229	102	124					
2000 оны эцэст	216	92	142					
1999 оны эцэст	222	88	80					
1998 оны эцэст	176	63	113					

Тахир дутуу хүмүүсээс хөдөлмөрийн насны хүний тоо, сум, хүйс, шалтгаанаар.

	Тахир дутуу хүний тоо бүгд	үүнээс Эмэгтэй	Бүгдээс : шалтгаанаар					Аймгийн дүнд эзлэх хувийн жин
			төрлөхийн	Олдмол				
				Өвчнөөр		Осол гэмтлээр		
				Ердийн өвчин	МШӨ	Ахуйн Осол	Үйлдвэрийн осол	
1.Алтанбулаг	85	47	35	20	5	12	13	3.57
2.Аргалант	41	9	12	20	1	8		1.72
3.Архуст	63	17	23	37	1	2		2.65
4.Батсүмбэр	131	56	88	22	4	16	1	5.50
5.Баян	56	38	43	13				2.35
6.Баяндэлгэр	43	27	20	21	2			1.81
7.Баянжаргалан	61	28	24	22	7	8		2.56
8.Баян-Өнжүүл	36	24	3	16	5	6	6	1.51
9.Баянхангай	29	11	4	19		5	1	1.22
10.Баянцагаан	38	20	18	20				1.60
11.Баянцогт	80	31	14	65	1			3.36
12.Баянчандмань	112	44	9	78	9	16		4.71
13.Борнуур	90	34	35	40	1	13	1	3.78
14.Бүрэн	84	34	16	66		2		3.53
15.Дэлгэрхаан	90	33	43	47				3.78
16.Жаргалант	135	52	37	92		6		5.67
17.Заамар	65	30	12	45	8			2.73
18.Лүн	50	18	15	31		4		2.10
19.Мөнгөнморьт	75	30	39	34	1	1		3.15
20.Өндөрширээт	23	9	5	18				0.97
21.Сүмбэр	97	42	27	60		8	2	4.08
22.Сэргэлэн	27		20	7				1.13
23.Угтаал	112	51	59	52			1	4.71
24.Цээл	73	36	26	35	9	3		3.07
25.Эрдэнэ	106	57	50	40	2	14		4.45
26.Эрдэнэсант	207	90	35	150	8	11	3	8.70
27.Зуунмод	371	224	79	267	16	9		15.59
<b>Аймгийн дүн</b>	<b>2380</b>	<b>1092</b>	<b>791</b>	<b>1337</b>	<b>80</b>	<b>144</b>	<b>28</b>	<b>100.0</b>
<b>Б ү с-</b> Төвийн бүс	<b>557</b>	315	155	330	26	27	19	23.40
<b>ү ү д-</b> Хойт бүс	<b>686</b>	268	222	377	16	67	4	28.82
<b>и й н</b> Баруун бүс	<b>733</b>	312	215	463	25	25	5	30.80
<b>д ү н</b> Зүүн бүс	<b>404</b>	197	199	167	13	25		16.97
2007 оны эцэст	2365	1113	848	1223	83	180	31	
2006 оны эцэст	2451	1141	797	1367	76	175	36	
2005 оны эцэст	2848	1261	972	1594	89	157	36	
2004 оны эцэст	2689	1243	853	1470	83	238	45	
2003 оны эцэст	2068	946	785	947	87	205	44	
2002 оны эцэст	1849	841	630					
2001 оны эцэст	1737	720	546					
2000 оны эцэст	1563	628	546					
1999 оны эцэст	1627	713	516					
1998 оны эцэст	1286	582	470					

Тахир дутуу хүмүүсээс хөдөлмөрийн нас хэтэрсэн хүний тоо, сум, хүйс, шалтгаанаар.

	Тахир дутуу хүний тоо бүгд	үүнээс Эмэгтэй	Бүгдээс : шалтгаанаар					Аймгийн дүнд эзлэх хувийн жин
			төрөлхийн	Олдмол				
				Өвчнөөр		Осол гэмтлээр		
				Ердийн өвчин	МШӨ	Ахуйн Осол	Үйлдвэрийн осол	
1.Алтанбулаг	3		3					1.49
2.Аргалант								
3.Архуст								
4.Батсүмбэр	5	4	4				1	2.49
5.Баян	2	2	2					1.00
6.Баяндэлгэр	8	2	1	6		1		3.98
7.Баянжаргалан	2			1		1		1.00
8.Баян-Өнжүүл								
9.Баянхангай	2	1		2				1.00
10.Баянцагаан	26	16	14	3		9		12.94
11.Баянцогт								
12.Баянчандмань	4		1	2		1		1.99
13.Борнуур	8	5		8				3.98
14.Бүрэн								
15.Дэлгэрхаан								
16.Жаргалант	7	4	1	4		2		3.48
17.Заамар	8	4	2	6				3.98
18.Лүн	2			2				1.00
19.Мөнгөнморьт	4	2	1	3				1.99
20.Өндөрширээт	6	6	6					2.99
21.Сүмбэр								
22.Сэргэлэн	10		4	6				4.98
23.Угтаал								
24.Цээл								
25.Эрдэнэ	15	9		15				7.46
26.Эрдэнэсант								
27.Зуунмод	89	19	11	66	9	3		44.28
<b>Аймгийн дүн</b>	<b>201</b>	<b>74</b>	<b>50</b>	<b>124</b>	<b>9</b>	<b>17</b>	<b>1</b>	<b>100.0</b>
<b>Б ү с-</b> Төвийн бүс	<b>128</b>	35	32	75	9	12		63.68
<b>Ү ү д-</b> Хойт бүс	<b>24</b>	<b>13</b>	<b>6</b>	<b>14</b>		<b>3</b>	<b>1</b>	11.94
<b>и й н</b> Баруун бүс	<b>18</b>	11	8	10				8.96
<b>д ү н</b> Зүүн бүс	<b>31</b>	15	4	25		2		15.42
2007 оны эцэст	235	117	87	98	7	39	4	
2006 оны эцэст	117	58	45	55	3	13	1	
2005 оны эцэст	213	92	94	86	6	23	4	
2004 оны эцэст	233	100	81	96	11	35	10	
2003 оны эцэст	183	71	54	92	7	21	9	
2002 оны эцэст	185	72	77					
2001 оны эцэст	257	129	116					
2000 оны эцэст	226	126	92					
1999 оны эцэст	201	98	103					
1998 оны эцэст	258	111	78					



**Тахир дутуу хүмүүсээс Харах эрхтний өөрчлөлттэй  
хүний тоо, сум, хүйс, шалтгаанаар.**

	Тахир дутуу хүний тоо бүгд	үүнээс Эмэгтэй	Бүгдээс : шалтгаанаар					Аймгийн дүнд эзлэх хувийн жин
			төрөлхийн	Олдмол				
				Өвчнөөр		Осол гэмтлээр		
				Ердийн өвчин	МШӨ	Ахуйн Осол	Үйлдвэрийн осол	
1.Алтанбулаг	4	1		3		1	1.81	
2.Аргалант	2			2			0.90	
3.Архуст	1		1					
4.Батсүмбэр	18	7	8	6		4	8.14	
5.Баян	3	2		3			1.36	
6.Баяндэлгэр	8	4	2	6			3.62	
7.Баянжаргалан	8	3	7			1	3.62	
8.Баян-Өнжүүл	7			7			3.17	
9.Баянхангай	5	2		5			2.26	
10.Баянцагаан	3	3	1			2	1.36	
11.Баянцогт	4	2	1	3			1.81	
12.Баянчандмань	5	3	2	2		1	2.26	
13.Борнуур	12	4	4	5		3	5.43	
14.Бүрэн	9	5	4	4		1	4.07	
15.Дэлгэрхаан	7	2	3	4			3.17	
16.Жаргалант	5	3		4		1	2.26	
17.Заамар	8	4	4	4			3.62	
18.Лүн	7	6	1	6			3.17	
19.Мөнгөнморьт	22	8	8	14			9.95	
20.Өндөрширээт	2	1	1	1			0.90	
21.Сүмбэр	10	4	2	2		5	4.52	
22.Сэргэлэн	1		1				0.45	
23.Угтаал	6	4	4	2			2.71	
24.Цээл	8	2	4	4			3.62	
25.Эрдэнэ	8	2	1	5		2	3.62	
26.Эрдэнэсант	20	8	6	11		2	9.05	
27.Зуунмод	28	16	9	16	3		12.67	
<b>Аймгийн дүн</b>	<b>221</b>	<b>96</b>	<b>74</b>	<b>119</b>	<b>3</b>	<b>23</b>	<b>2</b>	<b>100.0</b>
<b>Б ү с-</b> Төвийн бүс	43	20	11	26	3	3		19.46
<b>ү ү д-</b> Хойт бүс	41	18	9	21		10	1	18.55
<b>и й н</b> Баруун бүс	72	34	27	41		3	1	32.58
<b>д ү н</b> Зүүн бүс	64	24	26	31		7		28.96
2007 оны эцэст	230	103	93	106	4	26	1	
2006 оны эцэст	203	86	83	89	4	26	1	
2005 оны эцэст	233	90	83	129	7	13	1	
2004 оны эцэст	220	82	65	118	5	27	5	
2003 оны эцэст	170	67	65	76	3	22	4	

**Харах эрхтний өөрчлөлттэй хүмүүсээс 0-15 насны  
хүний тоо, сум, хүйс, шалтгаанаар.**

	Тахир дутуу хүний тоо бүгд	үүнээс Эмэгтэй	Бүгдээс : шалтгаанаар					Аймгийн дүнд эзлэх хувийн жин
			төрөлхийн	Олдмол				
				Өвчнөөр		Осол гэмтлээр		
				Ердийн өвчин	МШӨ	Ахуйн Осол	Үйлдвэрийн осол	
3.Архуст								
4.Батсүмбэр	1		1					4.76
7.Баянжаргалан	2	2	2					9.52
8.Баян-Өнжүүл	2			2				9.52
11.Борнуур	1	1	1					4.76
14.Бүрэн								
16.Заамар	1	1	1					4.76
18.Лүн	2	1		2				9.52
20.Мөнгөнморьт	4	2	4					
22.Сэргэлэн								
23.Угтаал	1		1					4.76
25.Эрдэнэ	1	1	1					
26.Эрдэнэсант			4					
27.Зуунмод	2		2					9.52
<b>Аймгийн дүн</b>	<b>21</b>	<b>8</b>	<b>17</b>	<b>4</b>				<b>100.0</b>
<b>Б ү с-</b> Төвийн бүс	1		1					4.76
<b>ү ү д-</b> Хойт бүс	4	2	2	2				19.05
<b>и й н</b> Баруун бүс	6	3	4	2				28.57
<b>д ү н</b> Зүүн бүс	1		1					4.76
2007 оны эцэст	22	11	16	4		2		
2006 оны эцэст	16	7	11	3		2		
2005 оны эцэст	16	7	11	3		2		

**Тахир дутуу хүмүүсээс Сонсгол, хэл ярианы согогтой хүний тоо, сум, хүйс, шалтгаанаар.**

	Тахир дутуу хүний тоо бүгд	үүнээс Эмэгтэй	төрөлх-ийн	Бүгдээс : шалтгаанаар				Аймгийн дүнд эзлэх хувийн жин
				Олдмол				
				Өвчнөөр		Осол гэмтлээр		
Ердийн өвчин	МШӨ	Ахуйн Осол	Үйлдвэрийн осол					
1.Алтанбулаг	8	4	4	1	1	1	1	3.19
2.Аргалант	2		1	1				0.80
3.Архуст	5	4	5					1.99
4.Батсүмбэр	16	11	16					6.37
5.Баян	3	2	3					1.20
6.Баяндэлгэр	5	3	1	3		1		1.99
7.Баянжаргалан	6	3	6					2.39
8.Баян-Өнжүүл	4				4			1.59
9.Баянхангай								
10.Баянцагаан	5	4	5					1.99
11.Баянцогт	7	3		7				2.79
12.Баянчандмань	15	9	4	9	1	1		5.98
13.Борнуур	12	7	8	4				4.78
14.Бүрэн	7	2	3	4				2.79
15.Дэлгэрхаан	7	4	2	5				2.79
16.Жаргалант	6	2	6					2.39
17.Заамар	8	4	5	3				3.19
18.Лүн	8	3	6	2				3.19
19.Мөнгөнморьт	6	3	6					2.39
20.Өндөрширээт	2	1	1	1				0.80
21.Сүмбэр	5	2	3	2				1.99
22.Сэргэлэн	2		2					0.80
23.Угтаал	11	2	11					4.38
24.Цээл	14	5	9	5				5.58
25.Эрдэнэ	17	6	7	10				6.77
26.Эрдэнэсант	18	7	12	3		3		7.17
27.Зуунмод	52	33	15	33	2	2		20.72
<b>Аймгийн дүн</b>	<b>251</b>	<b>124</b>	<b>141</b>	<b>93</b>	<b>8</b>	<b>8</b>	<b>1</b>	<b>100.0</b>
<b>Б ү с-</b> Төвийн бүс	71	41	26	34	7	3	1	28.29
<b>ү ү д-</b> Хойт бүс	63	33	39	21	1	1		25.10
<b>и й н</b> Баруун бүс	75	62	59	57	2	2		29.88
<b>д ү н</b> Зүүн бүс	42	20	28	7		4		16.73
2007 оны эцэст	302	138	168	112	4	16	2	
2006 оны эцэст	306	132	161	110	12	22	1	
2005 оны эцэст	308	130	149	134	6	17	2	
2004 оны эцэст	319	111	154	145	6	12	2	
2003 оны эцэст	266	116	159	83	4	14	6	

**Сонсгол,хэл ярианы согогтой хүмүүсээс 0-15 насны хүний тоо, сум, хүйс, шалтгаанаар.**

	Тахир дутуу хүний тоо бүгд	үүнээс Эмэгтэй	төрөлх-ийн	Бүгдээс : шалтгаанаар				Аймгийн дүнд эзлэх хувийн жин
				Олдмол				
				Өвчнөөр		Осол гэмтлээр		
Ердийн өвчин	МШӨ	Ахуйн Осол	Үйлдвэрийн осол					
1.Алтанбулаг		1	1					2.78
2.Аргалант								
3.Архуст	1		1					2.78
4.Батсүмбэр	2	1	2					5.56
5.Баян								
6.Баяндэлгэр	1	1	1					2.78
7.Баянжаргаллан	2		2					5.56
8.Баянөнжүүл	1				1			2.78
9.Баянхангай								
10.Баянцагаан								
11.Баянцогт								
12.Баянчандмань	2		2					5.56
13.Борнуур	1	1	1					2.78
14.Бүрэн	1		1					2.78
15.Дэлгэрхаан								
16.Жаргалант								
17.Заамар	1		1					2.78
18.Лүн	5		3	2				13.89
19.Мөнгөнморьт	1		1					2.78
20.Өндөрширээт								
21.Сүмбэр								
22.Сэргэлэн								
23.Угтаал	1	1	1					2.78
24.Цээл	4	2	2	2				11.11
25.Эрдэнэ	2		2					5.56
26.Эрдэнэсант	3	1	3					8.33
27.Зуунмод	7	3	3	4				19.44
<b>Аймгийн дүн</b>	<b>36</b>	<b>10</b>	<b>27</b>	<b>8</b>	<b>1</b>			<b>100.0</b>
<b>Б ү с-</b> Төвийн бүс	9	3	4	4	1			25.00
<b>ү ү д-</b> Хойт бүс	5	2	5					13.89
<b>и й н</b> Баруун бүс	14	4	10	4				38.89
<b>д ү н</b> Зүүн бүс	5	1	5					13.89
2007 оны эцэст	32	15	26	4		2		x
2006 оны эцэст	29	11	25	4				x

**Тахир дутуу хүмүүсээс Хөдөлгөөний согогтой  
хүний тоо, сум, хүйс, шалтгаанаар.**

	Тахир дутуу хүний тоо бүгд	үүнээс Эмэгтэй	төрөлх-ийн	Бүгдээс : шалтгаанаар				Аймгийн дүнд эзлэх хувийн жин
				Олдмол				
				Өвчнөөр		Осол гэмтлээр		
Ердийн өвчин	МШӨ	Ахуйн Осол	Үйлдвэр-ийн осол					
1.Алтанбулаг	20	8	8	1	1	6	4	4.91
2.Аргалант	11	1	4	3		4		2.70
3.Архуст	4	4	4					0.98
4.Батсүмбэр	39	10	21	10	1	6	1	9.58
5.Баян	8	5	4	4				1.97
6.Баяндэлгэр	4		1	1	2			0.98
7.Баянжаргалан	15	7	4	3	5	3		3.69
8.Баян-Өнжүүл	8			8				1.97
9.Баянхангай	10	2	2	4		3	1	2.46
10.Баянцагаан	14	7		7		7		3.44
11.Баянцогт	22	3	5	17				5.41
12.Баянчандмань	12	6	5	5		2		2.95
13.Борнуур	18	9	2	12		3	1	4.42
14.Бүрэн	6	2	2	3		1		1.47
15.Дэлгэрхаан	16	5	4	12				3.93
16.Жаргалант	12	6	2	10				2.95
17.Заамар	7	6	1	6				1.72
18.Лүн	6	2		6				1.47
19.Мөнгөнморьт	15	9	9	4	1	1		3.69
20.Өндөрширээт	2	1		1	1			0.49
21.Сүмбэр	11	4	4	5		2		2.70
22.Сэргэлэн	2		2					0.49
23.Угтаал	19	8	9	9			1	4.67
24.Цээл	12	6	3	6		3		2.95
25.Эрдэнэ	20	5		14		6		4.91
26.Эрдэнэсант	14	6	10	1		3		3.44
27.Зуунмод	80	33	12	56	5	7		19.66
<b>Аймгийн дүн</b>	<b>407</b>	<b>155</b>	<b>118</b>	<b>208</b>	<b>16</b>	<b>57</b>	<b>8</b>	<b>100.0</b>
<b>Б ү с-</b> Төвийн бүс	124	48	22	72	6	20	4	30.47
<b>ү ү д-</b> Хойт бүс	125	39	43	62	1	17	2	30.71
<b>и й н</b> Баруун бүс	92	38	31	48	1	10	2	22.60
<b>д ү н</b> Зүүн бүс	66	30	22	26	8	10		16.22
2007 оны эцэст	391	186	139	145	13	80	14	
2006 оны эцэст	437	196	145	198	8	69	17	
2005 оны эцэст	575	235	184	311	22	42	16	
2004 оны эцэст	532	193	145	264	24	79	20	
2003 оны эцэст	454	173	145	220	7	63	19	

**Хөдөлгөөний согогтой хүмүүсээс 0-15 насны  
хүний тоо, сум, хүйс, шалтгаанаар.**

	Тахир дутуу хүний тоо бүгд	үүнээс Эмэгтэй	төрөлх-ийн	Бүгдээс : шалтгаанаар				Аймгийн дүнд эзлэх хувийн жин
				Олдмол				
				Өвчнөөр		Осол гэмтлээр		
Ердийн өвчин	МШӨ	Ахуйн Осол	Үйлдвэр-ийн осол					
1.Алтанбулаг	5	3	5					11.36
2.Аргалант								
3.Архуст								
4.Батсүмбэр	4	2	4					9.09
5.Баян								
6.Баяндэлгэр	2		1	1				4.55
7.Баянжаргалан	2		1			1		4.55
8.Баянөнжүүл	3			3				6.82
9.Баянхангай								
10.Баянцагаан								
11.Баянцогт	2			2				4.55
12.Баянчандмань	1			1				2.27
13.Борнуур								
14.Бүрэн								
15.Дэлгэрхаан								
16.Жаргалант	2	2	2					4.55
17.Заамар	2	2		2				4.55
18.Лүн	1	1		1				2.27
19.Мөнгөнморьт	3	2	1	2				6.82
20.Өндөрширээт								
21.Сүмбэр								
22.Сэргэлэн	2		2					4.55
23.Угтаал	2	2	2					4.55
24.Цээл	1	1		1				2.27
25.Эрдэнэ	3	2		3				6.82
26.Эрдэнэсант	2	2	2					4.55
27.Зуунмод	7	2	4	3				15.91
<b>Аймгийн дүн</b>	<b>44</b>	<b>21</b>	<b>24</b>	<b>19</b>		<b>1</b>		<b>100.0</b>
<b>Б ү с-</b> Төвийн бүс	17	5	11	6				38.64
<b>ү ү д-</b> Хойт бүс	9	4	6	3				20.45
<b>и й н</b> Баруун бүс	8	8	4	4				18.18
<b>д ү н</b> Зүүн бүс	10	4	3	6		1		22.73
2007 оны эцэст	44	20	33	9		2		x
2006 оны эцэст	40	18	34	4		1	1	x

**Тахир дутуу хүмүүсээс Оюун ухааны хомсдолтой  
хүний тоо, сум, хүйс, шалтгаанаар.**

	Тахир дутуу хүний тоо бүгд	үүнээс Эмэгтэй	Бүгдээс : шалтгаанаар					Аймгийн дүнд эзлэх хувийн жин
			төрөлхийн	Олдмол		Осол гэмтлээр		
				Өвчнөөр	МШӨ	Ахуйн Осол	Үйлдвэрийн осол	
Ердийн өвчин	МШӨ	Ахуйн Осол	Үйлдвэрийн осол					
1.Алтанбулаг	13	8	13					2.83
2.Аргалант	4	2	4					0.87
3.Архуст	12	8	12					2.61
4.Батсүмбэр	32	17	30			2		6.97
5.Баян	31	23	31					6.75
6.Баяндэлгэр	15	11	13	2				3.27
7.Баянжаргалан	16	7	10	6				3.49
8.Баян-Өнжүүл			4	1				
9.Баянхангай	1			1				0.22
10.Баянцагаан	19	10	19					4.14
11.Баянцогт	10	5	8	2				2.18
12.Баянчандмань	36	25	3	31	1	1		7.84
13.Борнуур	21	8	15	5		1		4.58
14.Бүрэн	22	12	5	17				4.79
15.Дэлгэрхаан	22	11	20	2				4.79
16.Жаргалант	8	3	8					1.74
17.Заамар	10	4	4	6				2.18
18.Лүн	8	3	5	3				1.74
19.Мөнгөнморьт	12	5	12					2.61
20.Өндөрширээт	6	2	4	2				1.31
21.Сүмбэр	5	2	3	2				1.09
22.Сэргэлэн	1		1					0.22
23.Угтаал	27	14	27					5.88
24.Цээл	6	1	1	5				1.31
25.Эрдэнэ	28	13	28					6.10
26.Эрдэнэсант	21	9	12	8		1		4.58
27.Зуунмод	68	36	41	27				14.81
<b>Аймгийн дүн</b>	<b>459</b>	<b>239</b>	<b>333</b>	<b>120</b>	<b>1</b>	<b>5</b>		<b>100.0</b>
<b>Бүс</b> - Төвийн бүс	101	27	48	3	6			22.00
<b>Үүд</b> - Хойт бүс	116	68	62	59	1	4		25.27
<b>ийн</b> Баруун бүс	123	84	137	39				26.80
<b>дүн</b> Зүүн бүс	114	60	82	18		1		24.84
2007 оны эцэст	511	285	380	107		23	1	
2006 оны эцэст	515	255	341	158		13	3	
2005 оны эцэст	567	287	365	164		35	3	

**Оюун ухааны хомсдолтой хүмүүсээс 0-15 насны  
хүний тоо, сум, хүйс, шалтгаанаар.**

	Тахир дутуу хүний тоо бүгд	үүнээс Эмэгтэй	Бүгдээс : шалтгаанаар					Аймгийн дүнд эзлэх хувийн жин
			төрөлхийн	Олдмол		Осол гэмтлээр		
				Өвчнөөр	МШӨ	Ахуйн Осол	Үйлдвэрийн осол	
Ердийн өвчин	МШӨ	Ахуйн Осол	Үйлдвэрийн осол					
1.Алтанбулаг	1	1	1					3.23
2.Аргалант								
3.Архуст								
4.Батсүмбэр	2	2	2					6.45
5.Баян								
6.Баяндэлгэр	1	1	1					3.23
7.Баянжаргалан	2	1	2					6.45
8.Баян-Өнжүүл	2		2					6.45
9.Баянхангай								
10.Баянцагаан								
11.Баянцогт								
12.Баянчандмань	9	1		8		1		29.03
13.Борнуур	1	1	1					3.23
14.Бүрэн								
15.Дэлгэрхаан	1		1					3.23
16.Жаргалант	1		1					3.23
17.Заамар								
18.Лүн								
19.Мөнгөнморьт	1	1	1					3.23
20.Өндөрширээт								
21.Сүмбэр								
22.Сэргэлэн	1		1					3.23
23.Угтаал	3	1	3					9.68
24.Цээл	1		1					3.23
25.Эрдэнэ								
26.Эрдэнэсант	2		1			1		6.45
27.Зуунмод	3	1	3					9.68
<b>Аймгийн дүн</b>	<b>31</b>	<b>10</b>	<b>21</b>	<b>8</b>		<b>2</b>		<b>100.0</b>
<b>Бүс</b> - Төвийн бүс	7	2	7					22.58
<b>Үүд</b> - Хойт бүс	13	4	4	8		1		41.94
<b>ийн</b> Баруун бүс	7	1	6			1		22.58
<b>дүн</b> Зүүн бүс	4	3	4					12.90
2007 оны эцэст	43	15	41	1		1		
2006 оны эцэст	38	15	34	3		1		
2005 оны эцэст	58	22	49	8		1		

Тахир дутуу хүмүүсээс Сэтгэцийн эмгэгтэй хүний тоо, сум, хүйс, шалтгаанаар.

	Тахир дутуу хүний тоо бүгд	үүнээс Эмэгтэй	төрөлх-ийн	Бүгдээс : шалтгаанаар				Аймгийн дүнд эзлэх хувийн жин	
				Олдмол					
				Өвчнөөр		Осол гэмтлээр			
				Ердийн өвчин	МШӨ	Ахуйн Осол	Үйлдвэрийн осол		
1.Алтанбулаг	16	11	12		1		3	5.33	
2.Аргалант	4	2	2		2			1.33	
3.Архуст	2	1	2					0.67	
4.Батсүмбэр	21	12	21					7.00	
5.Баян									
6.Баяндэлгэр	9	6	4		5			3.00	
7.Баянжаргалан	10	4	4		2		4		
8.Баян-Өнжүүл	7				2	3	2	2.33	
9.Баянхангай	4	3	1		3			1.33	
10.Баянцагаан	7	3	7						
11.Баянцогт	24	8	2		22			8.00	
12.Баянчандмань	19				18		1	6.33	
13.Борнуур	11	4	5		6			3.67	
14.Бүрэн	6	1			5		1	2.00	
15.Дэлгэрхаан	22	8	12		10			7.33	
16.Жаргалант	4	2	3		1			1.33	
17.Заамар	3	2	3					1.00	
18.Лүн	13	4	1		12			4.33	
19.Мөнгөнморьт	17	5	15		2			5.67	
20.Өндөрширээт	4	3	2		2			1.33	
21.Сүмбэр	14	6	13		1			4.67	
22.Сэргэлэн									
23.Угтаал	3	1	3					1.00	
24.Цээл	8	3	6		2			2.67	
25.Эрдэнэ	15	8	15						
26.Эрдэнэсант	10	4	8		2			3.33	
27.Зуунмод	47	12	5		40	2			
<b>Аймгийн дүн</b>	<b>300</b>	<b>113</b>	<b>146</b>		<b>137</b>	<b>6</b>	<b>8</b>	<b>3</b>	<b>100.0</b>
<b>Бүс-</b> Төвийн бүс	37	18	21		7	4	2	3	12.33
<b>Үүд-</b> Хойт бүс	101	21	34		26		1		33.67
<b>ийн</b> Баруун бүс	63	41	58		63	2	1		21.00
<b>дүн</b> Зүүн бүс	37	18	20		13	3	6		12.33
2007 оны эцэст	228	98	113		93	1	16	5	
2006 оны эцэст	254	94	108		131	1	13	1	
2005 оны эцэст	334	157	202		121		10	1	

Сэтгэцийн эмгэгтэй хүмүүсээс 0-15 насны хүүхдийн тоо, сум, хүйс, шалтгаанаар.

	Тахир дутуу хүний тоо бүгд	үүнээс Эмэгтэй	төрөлх-ийн	Бүгдээс : шалтгаанаар				Аймгийн дүнд эзлэх хувийн жин
				Олдмол				
				Өвчнөөр		Осол гэмтлээр		
				Ердийн өвчин	МШӨ	Ахуйн Осол	Үйлдвэрийн осол	
1.Алтанбулаг	1	1	1					5.26
2.Архуст	1		1					
4.Баянжаргалан	1		1					5.26
8.Баянөнжүүл	1				1			5.26
14.Бүрэн								
12.Баянчандмань	2				2			10.53
13.Баянцогт								
16.Жаргалант	1		1					5.26
17.Заамар								
18.Лүн	5				5			26.32
21.Цээл	1		1					5.26
23.Эрдэнэ	4		4					21.05
26.Зуунмод	2		2					10.53
<b>Аймгийн дүн</b>	<b>19</b>	<b>1</b>	<b>11</b>		<b>8</b>			<b>100.0</b>
<b>Бүс-</b> Төвийн бүс	2	1	1		1			10.53
<b>Үүд-</b> Хойт бүс	5		3		2			26.32
<b>ийн</b> Баруун бүс	6		6		5			31.58
<b>дүн</b> Зүүн бүс	8							42.11
2007 оны эцэст	27	6	21					x
2006 оны эцэст	12	4	5		3			x

Хавсарсан согогтойгоос 0-15 насны хүүхдийн тоо,хүйс,шалтгаанаар.

	Тахир дутуу хүний тоо бүгд	үүнээс Эмэгтэй	төрөлх-ийн	Бүгдээс : шалтгаанаар				Аймгийн дүнд эзлэх хувийн жин
				Олдмол				
				Өвчнөөр		Осол гэмтлээр		
				Ердийн өвчин	МШӨ	Ахуйн Осол	Үйлдвэрийн осол	
Аргалант								
Баянжаргалан	1		1					10.00
Баянөнжүүл	1					1		10.00
Бүрэн	2		2					20.00
Лүн								
Өндөрширээт								
Сүмбэр	2		2					20.00
Цээл	3		2		1			30.00
Эрдэнэ	1		1					10.00
Эрдэнэсант								
<b>Аймгийн дүн</b>	<b>10</b>		<b>8</b>		<b>1</b>	<b>1</b>		<b>100</b>
<b>Бүс-</b> Төвийн бүс	1					1		10.00
<b>Үүд-</b> Хойт бүс	4		4					40.00
<b>ийн</b> Баруун бүс	3		2		1			30.00
<b>дүн</b> Зүүн бүс	2		2					20.00
2007 оны эцэст	12	7	4		7		1	x
2006 оны эцэст	12	7	9		3			x

Тахир дутуу хүмүүсээс Хавсарсан согогтой  
хүний тоо, сум, хүйс, шалтгаанаар.

	Тахир дутуу хүний тоо бүгд	үүнээс Эмэгтэй	Бүгдээс : шалтгаанаар					Аймгийн дүнд эзлэх хувийн жин	
			төрөлхийн	Олдмол					
				Өвчнөөр		Осол гэмтлээр			
				Ердийн өвчин	МШӨ	Ахуйн Осол	Үйлдвэрийн осол		
1.Алтанбулаг	10	7	5				5	4.42	
2.Аргалант									
3.Архуст								0.00	
4.Батсүмбэр	2		2					0.88	
5.Баян								4.42	
6.Баяндэлгэр	10	7			10			1.33	
7.Баянжаргалан	3		2		1			2.21	
8.Баянөнжүүл	5						5	2.21	
9.Баянхангай	11	5	1		8		2	4.87	
10.Баянцагаан	7	4			7			3.10	
11.Баянцогт								0.00	
12.Баянчандмань	3		1		1		1	1.33	
13.Борнуур	8	5	2		6			3.54	
14.Бүрэн	42	16	8		34			18.58	
15.Дэлгэрхаан	18	3	4		14			7.96	
16.Жаргалант	8	4	8					3.54	
17.Заамар	6	4	1		5			2.65	
18.Лүн	5	2			5			2.21	
19.Мөнгөнморьт									
20.Өндөрширээт	4	2	2		2			1.77	
21.Сүмбэр	4	1	4					3.98	
21.Сэргэлэн	9		9					3.98	
22.Угтаал	7	4	7					3.10	
24.Цээл	9	7	4		5			3.98	
25.Эрдэнэ	9	4	1		2		6	3.98	
26.Эрдэнэсант	41	17	2		27	8	2	18.14	
27.Зуунмод	5	1	5					2.21	
<b>Аймгийн дүн</b>	<b>226</b>	<b>93</b>	<b>68</b>		<b>125</b>	<b>11</b>	<b>15</b>	<b>7</b>	<b>100.0</b>
<b>Б ү с-</b> Төвийн бүс	27	12	10		7	0	5	5	11.95
<b>ү ү д-</b> Хойт бүс	30	9	22		7	1	0	0	13.27
<b>и й н</b> Баруун бүс	143	60	29		100	8	4	2	63.27
<b>д ү н</b> Зүүн бүс	22	11	3		11	2	6	0	9.73
2007 оны эцэст	259	109	62		160	16	13	8	X
2006 оны эцэст	224	94	65		138	7	9	5	X

Тахир дутуу хүмүүсээс Бусад хэлбэрийн тахир дутуу  
хүний тоо, сум, хүйс, шалтгаанаар.

	Тахир дутуу хүний тоо бүгд	үүнээс Эмэгтэй	Бүгдээс : шалтгаанаар					Аймгийн дүнд эзлэх хувийн жин	
			төрөлхийн	Олдмол					
				Өвчнөөр		Осол гэмтлээр			
				Ердийн өвчин	МШӨ	Ахуйн Осол	Үйлдвэрийн осол		
1.Алтанбулаг	25	13	4		15	2	4		2.74
2.Аргалант	18	4	1		12	1	4		1.97
3.Архуст	41				37	1	3		4.49
4.Батсүмбэр	17	7	3		6	3	4	1	1.86
5.Баян	13	8	7		6				1.42
6.Баяндэлгэр	3		3						0.33
7.Баянжаргалан	16	8			11	2	3		1.75
8.Баянөнжүүл	10						2	8	1.09
9.Баянхангай									0.98
10.Баянцагаан	9	5			9				1.64
11.Баянцогт	15	10			14	1			4.38
12.Баянчандмань	40	2	3		19	6	12		2.08
13.Борнуур	19	4	1		11	1	6		0.00
14.Бүрэн									0.00
15.Дэлгэрхаан									0.00
16.Жаргалант	105	38	17		81		7		11.49
17.Заамар	35	12			27	8			3.83
18.Лүн	11	1	4		3		4		1.20
19.Мөнгөнморьт	20	11	1		19				2.19
20.Өндөрширээт	26	16	7		19				2.84
21.Сүмбэр	50	23			48		1	1	5.47
22.Сэргэлэн	24	15	9		15				2.63
23.Угтаал	46	22	5		41				5.03
24.Цээл	26	15	5		12	9			2.84
25.Эрдэнэ	35	31	9		26				3.83
26.Эрдэнэсант	100	46	1		99				10.94
27.Зуунмод	210	120	20		174	13	3		22.98
<b>Аймгийн дүн</b>	<b>914</b>	<b>411</b>	<b>100</b>		<b>704</b>	<b>47</b>	<b>53</b>	<b>10</b>	<b>100.0</b>
<b>Б ү с-</b> Төвийн бүс	284	158	33		218	16	9	8	31.07
<b>ү ү д-</b> Хойт бүс	249	78	25		177	11	34	2	27.24
<b>и й н</b> Баруун бүс	253	117	22		210	17	4	0	27.68
<b>д ү н</b> Зүүн бүс	128	58	20		99	3	6	0	14.00
2007 оны эцэст	833	380	102		619	52	56	4	X
2006 оны эцэст	810	416	78		626	44	51	11	X

Нийт хүн амд 15 - 49 насны эмэгтэйчүүдийн эзлэх хувийн жинг  
үзүүлбэл:

	Нийт хүн амын тоо	үүнээс Эмэгтэйчүүд		15 -49 насны эмэгтэй- чүүд	нийт эмэг- тэйд ээ-х %	15 - 49 насны эмэгтэйчүүдээс				Аймгийн дүнд эз- лэх хув- ийн жин
		Бүгд	Эзлэх хувь			15 - 19 насны	20 - 29 насны	30-39 насны	40 - 49 насны	
1.Алтанбулаг	3044	1472	48.4	871	59.2	188	279	218	186	3.42
2.Аргалант	1964	987	50.3	607	61.5	131	216	129	131	2.21
3.Архуст	1339	657	49.1	387	58.9	86	111	100	90	1.51
4.Батсүмбэр	6420	3152	49.1	1712	54.3	338	536	464	374	7.22
5.Баян	2072	1075	51.9	621	57.8	123	200	170	128	2.33
6.Баяндэлгэр	1169	524	44.8	298	56.9	55	81	74	88	1.32
7.Баянжаргалан	1604	809	50.4	468	57.8	115	155	115	83	1.80
8.Баян-Өнжүүл	2324	1115	48.0	699	62.7	119	222	193	165	2.61
9.Баянхангай	1443	729	50.5	439	60.2	75	174	106	84	1.62
10.Баянцагаан	2094	1023	48.9	594	58.1	101	204	178	111	2.36
11.Баянцогт	2032	961	47.3	568	59.1	130	191	127	120	2.29
12.Баянчандмань	3797	1752	46.1	1020	58.2	262	302	219	237	4.27
13.Борнуур	4677	2327	49.8	1333	57.3	284	422	320	307	5.26
14.Бүрэн	3056	1528	50.0	838	54.8	184	272	222	160	3.44
15.Дэлгэрхаан	1920	946	49.3	533	56.3	106	206	122	99	2.16
16.Жаргалант	5981	2938	49.1	1717	58.4	359	555	446	357	6.73
17.Заамар	5887	2910	49.4	1804	62.0	319	595	517	373	6.62
18.Лүн	2485	1213	48.8	717	59.1	137	235	185	160	2.80
19.Мөнгөнморьт	1938	928	47.9	524	56.5	106	164	135	119	2.18
20.Өндөрширээт	1982	944	47.6	546	57.8	90	210	132	114	2.23
21.Сүмбэр	1709	889	52.0	540	60.7	105	190	150	95	1.92
22.Сэргэлэн	1893	913	48.2	560	61.3	85	200	170	105	2.13
23.Угтаал	2276	1154	50.7	677	58.7	148	215	153	161	2.56
24.Цээл	2402	1189	49.5	714	60.1	175	231	154	154	2.70
25.Эрдэнэ	3531	1744	49.4	980	56.2	207	348	227	198	3.97
26.Эрдэнэсант	4586	2289	49.9	1364	59.6	313	427	337	287	5.16
27.Зуунмод	15264	7955	52.1	4923	61.9	956	1623	1254	1090	17.17
<b>Аймгийн дүн</b>	<b>88889</b>	<b>44123</b>	<b>49.6</b>	<b>26054</b>	<b>59.0</b>	<b>5297</b>	<b>8564</b>	<b>6617</b>	<b>5576</b>	100.0
<b>Б ү с-</b> Төвийн бүс	24619	12478	<b>50.7</b>	7647	<b>61.3</b>	1449	2528	2013	1657	27.70
<b>Ү ү д-</b> Хойт бүс	26580	13006	<b>48.9</b>	7497	<b>57.6</b>	1609	2412	1855	1621	29.90
<b>и й н</b> Баруун бүс	26037	12902	<b>49.6</b>	7632	<b>59.2</b>	1547	2565	1928	1592	29.29
<b>д ү н</b> Зүүн бүс	11653	5737	<b>49.2</b>	3278	<b>57.1</b>	692	1059	821	706	13.11
2007 оны эцэст	88828	44368	<b>49.9</b>	26546	<b>59.8</b>	5705	8624	6650	5567	
2006 оны эцэст	88460	44499	<b>50.3</b>	26680	<b>60.0</b>	5907	8593	6656	5524	
2005 оны эцэст	88491	44505	<b>50.3</b>	26207	<b>58.9</b>	6002	8424	6473	5308	
2004 оны эцэст	88627	44417	50.1	26016	58.6	5909	8340	6502	5265	
2003 оны эцэст	92816	46603	50.2	26887	57.7	6059	8978	6745	5105	
2002 оны эцэст	96176	47938	49.8	26878	56.1	6000	9071	6748	5059	
2001 оны эцэст	95706	47605	49.7	26133	54.9	5595	9091	6616	4831	
2000 оны эцэст	98362	48223	49.0	25205	52.3	5449	8458	6860	4438	
1999 оны эцэст	101112	50483	49.9	26854	50.6	6058	9378	6866	4552	
1998 оны эцэст	103537	51770	50.0	26864	51.9	5976	9343	7076	4469	

Сумдын Хүн амын ердийн хөдөлгөөний  
талаархи мэдээлэлийг үзүүлбэл:

	Төрсөн хүүхэд			Нас барсан хүний тоо	Цэвэр өсөлт	Гэр- лэлтээ бүргүүл сэн	Цуц- лалт	Үрч- лэл- тийн тоо	Аймгийн дүнд төрөл- ийн% жин	Аймгийн дүнд нас баралт- ын %жин
	Бүгд	Ү ү н э э с								
		эрэг- тэй	эмэг- тэй							
1.Алтанбулаг	80	49	31	22	58	43		2	4.09	3.81
2.Аргалант	19	11	8	11	8	14		2	0.97	1.90
3.Архуст	29	16	13	8	21	13			1.48	1.38
4.Батсүмбэр	144	74	70	51	93	83		3	7.36	8.82
5.Баян	49	25	24	11	38	26		1	2.51	1.90
6.Баяндэлгэр	22	14	8	6	16	11	1	1	1.12	1.04
7.Баянжаргалан	49	25	24	11	38	22		4	2.51	1.90
8.Баян-Өнжүүл	52	30	22	8	44	20			2.66	1.38
9.Баянхангай	31	11	20	11	20	18		2	1.58	1.90
10.Баянцагаан	32	20	12	18	14	11		5	1.64	3.11
11.Баянцогт	38	17	21	13	25	13		12	1.94	2.25
12.Баянчандмань	87	49	38	17	70	32	3		4.45	2.94
13.Борнуур	109	56	53	26	83	57		16	5.57	4.50
14.Бүрэн	77	47	30	18	59	24		1	3.94	3.11
15.Дэлгэрхаан	45	20	25	17	28	20			2.30	2.94
16.Жаргалант	158	73	85	43	115	54	6	3	8.08	7.44
17.Заамар	107	51	56	35	72	54	2	5	5.47	6.06
18.Лүн	49	30	19	10	39	20	1		2.51	1.73
19.Мөнгөнморьт	43	21	22	15	28	24		1	2.20	2.60
20.Өндөрширээт	36	15	21	8	28	17	2	3	1.84	1.38
21.Сүмбэр	44	22	22	6	38	22		4	2.25	1.04
22.Сэргэлэн	39	17	22	11	28	19		2	1.99	1.90
23.Угтаал	57	28	29	18	39	28		5	2.91	3.11
24.Цээл	56	29	27	12	44	28		2	2.86	2.08
25.Эрдэнэ	58	28	30	24	34	29		2	2.97	4.15
26.Эрдэнэсант	107	54	53	32	75	45	2	2	5.47	5.54
27.Зуунмод	339	170	169	116	223	218	17	16	17.33	20.07
<b>Аймгийн дүн</b>	<b>1956</b>	<b>1002</b>	<b>954</b>	<b>578</b>	<b>1378</b>	<b>965</b>	<b>34</b>	<b>94</b>	<b>100.0</b>	<b>100.0</b>
<b>Б ү с-</b> Төвийн бүс	542	286	256	175	367	311	17	25	27.71	30.28
<b>ү ү д-</b> Хойт бүс	599	302	297	167	432	275	9	40	30.62	28.89
<b>и й н</b> Баруун бүс	565	285	280	161	404	254	7	20	28.89	27.85
<b>д ү н</b> Зүүн бүс	250	129	121	75	175	125	1	9	12.78	12.98
2007 оны эцэст	1758	922	836	570	1188	1052	39	101		
2006 оны эцэст	1521	776	745	529	992	1388	37	89		
2005 оны эцэст	1409	708	701	654	755	619	49	147		
2004 оны эцэст	1613	837	776	622	991	524	18	73		
2003 оны эцэст	1734	935	799	657	1077	668	4	75		
2002 оны эцэст	1892	987	905	655	1237	518	2	61		
2001 оны эцэст	2010	1038	972	681	1329	432	7	40		
2000 оны эцэст	1969	1033	936	613	1356	531	5	53		
1999 оны эцэст	2032	1077	955	622	1410	524	12	59		
1998 оны эцэст	2078	1080	998	646	1432	507	16	60		



**Хүн амын нийгмийн үзүүлэлттэй холбоотой  
үр дүнгийн үзүүлэлтүүд.**

	1000 хүнд ногдох			10000 хүнд ногдох.				
	ерөнхий коэффициентүүд			эмнэл- гийн ор	их эмч	эмнэл- гийн дунд мэргэж	ЕБС-д сурал- цагсад	Үзвэр үзэгчид
	төрөлт	нас бар- алт	цэвэр өсөлт					
1.Алтанбулаг	26.1	7.2	18.9	32.7	6.5	32.7	1492.7	7969.9
2.Аргалант	9.7	5.6	4.1	40.8	5.1	45.9	1097.2	52574.6
3.Архуст	21.4	5.9	15.5	51.7	7.4	36.9	1284.1	21918.8
4.Батсүмбэр	22.2	7.9	14.4	21.6	4.6	20.1	1701.0	27810.0
5.Баян	23.5	5.3	18.2	38.4	4.8	72.0	1459.8	18967.6
6.Баяндэлгэр	18.9	5.1	13.7	60.0	8.6	77.1	1285.3	21422.5
7.Баянжаргалан	30.4	6.8	23.6	43.4	6.2	49.6	1289.1	52742.5
8.Баян-Өнжүүл	21.3	3.3	18.0	32.8	4.1	41.0	671.6	13104.0
9.Баянхангай	21.8	7.7	14.1	49.2	7.0	77.4	1617.4	47412.1
10.Баянцагаан	15.0	8.4	6.6	42.2	4.7	65.6	806.2	2718.5
11.Баянцогт	18.8	6.4	12.3	39.5	4.9	49.4	1391.9	63622.9
12.Баянчандмань	24.4	4.8	19.7	28.1	5.6	36.5	1944.1	37421.0
13.Борнуур	23.3	5.5	17.7	27.7	8.5	34.2	1895.4	37921.0
14.Бүрэн	24.6	5.7	18.8	28.7	3.2	54.3	1701.5	14780.5
15.Дэлгэрхаан	22.9	8.6	14.2	40.7	5.1	40.7	1250.0	30513.2
16.Жаргалант	26.9	7.3	19.6	23.8	8.5	25.5	1899.3	28566.6
17.Заамар	18.3	6.0	12.3	25.6	6.8	27.3	2011.5	8647.4
18.Лүн	19.6	4.0	15.6	44.0	8.0	52.0	1680.0	23588.0
19.Мөнгөнморьт	22.4	7.8	14.6	41.7	5.2	41.7	2187.5	22380.2
20.Өндөрширээт	18.1	4.0	14.0	40.1		45.1	1168.5	22091.3
21.Сүмбэр	26.2	3.6	22.7	41.7	11.9	83.5	930.0	67958.3
22.Сэргэлэн	20.7	5.8	14.8	42.4	5.3	53.0	1731.5	42361.7
23.Угтаал	25.1	7.9	17.1	35.2	8.8	48.4	202.2	32967.0
24.Цээл	23.6	5.0	18.5	37.9	8.4	37.9	1918.4	58897.8
25.Эрдэнэ	16.3	6.7	9.5	28.0	8.4	39.2	1179.6	22493.7
26.Эрдэнэсант	22.3	6.7	15.6	27.1	8.3	39.6	971.2	44768.7
27.Зуунмод	22.5	7.7	14.8	161.5	59.8	76.4	624.7	31914.7
<b>Аймгийн дүн</b>	22.1	6.5	15.5	54.9	15.6	47.5	366.2	30311.6
<b>Б ү с-</b> Төвийн бүс	22.1	7.1	14.9	113.1	38.7	64.7	1006.4	25329.9
<b>ү ү д-</b> Хойт бүс	22.8	6.4	16.5	28.2	6.9	34.3	1694.9	38261.3
<b>и й н</b> Баруун бүс	21.5	6.1	15.4	33.4	6.5	42.9	1739.9	28770.8
<b>д ү н</b> Зүүн бүс	21.4	6.4	14.9	40.1	6.8	50.4	1432.5	25843.5
2007 оны эцэст	19.8	6.4	13.4	52.1	11.7	62.2	2015.7	30871.2
2006 оны эцэст	17.2	6.1	11.1	51.7	10.2	51.7	1846.8	26464.8
2005 оны эцэст	15.9	7.4	8.5	64.6	14.2	50.6	1985.1	22562.0
2004 оны эцэст	17.8	6.9	10.9	65.2	13.2	46.7	2064.3	20533.8
2003 оны эцэст	18.3	7.0	11.4	61.7	12.1	44.9	2108.7	20295.4
2002 оны эцэст	19.7	6.8	12.9	61.0	13.5	41.7	2019.6	19626.4
2001 оны эцэст	20.7	7.0	13.7	60.5	13.0	38.6	1940.2	11713.6
2000 оны эцэст	19.7	6.1	13.6	58.9	12.8	38.1	1918.5	7923.3
1999 оны эцэст	19.9	6.1	13.8	56.4	12.5	36.4	1883.8	11701.1
1998 оны эцэст	20.0	6.2	13.8	62.5	13.4	37.3	1852.5	12630.6



2008 онд Хүн амын шилжилт хөдөлгөөний тайлангаас  
ХИЙСЭН ТОВЧ НЭГТГЭЛ.

	Ш и л ж и ж и р с э н						Ш и л ж и ж я в с а н						Аймгийн дүнд эзлэх хувийн жин %		
	Бүгд	Ү ү н э э с					Бүгд	Ү ү н э э с					Ирсэн	Явсан	
		УБ-аас	Дар-хан	Эр-дэнэт	Говь-сүм	Бусад аймаг		Аймаг дотроо	УБ-т	Дар-ханд	Эр-дэнэт	Говь-сүм			Бусад аймаг, газ
1.Алтанбулаг	81	33		1		22	25	174	138	1		12	23	2.56	3.77
2.Аргалант	99	50				28	21	98	82			14	2	3.13	2.12
3.Архуст	63	33	1			11	18	116	80	2		4	30	1.99	2.51
4.Батсүмбэр	215	110	13	1		91		48	39			9	6.79	1.04	
5.Баян	54	32				12	10	113	72	3	1	6	31	1.71	2.45
6.Баяндэлгэр	74	47				11	16	86	66			6	14	2.34	1.86
7.Баянжаргалан	45	15	1			6	23	101	71		3	8	19	1.42	2.19
8.Баян-Өнжүүл	43	12				19	12	101	28			5	68	1.36	2.19
9.Баянхангай	99	37	7	1		31	23	77	52		3	22	3.13	1.67	
10.Баянцагаан	20	6	7			5	2	89	48		1	1	39	0.63	1.93
11.Баянцогт	101	21		2		67	11	114	72			19	23	3.19	2.47
12.Баянчандмань	179	78	5			60	36	153	101	2	10	23	17	5.66	3.31
13.Борнуур	213	89	1			78	45	189	155	6	1	15	12	6.73	4.09
14.Бүрэн	37	6				24	7	153	66	9		3	75	1.17	3.31
15.Дэлгэрхаан	16	6				9	1	137	80			1	56	0.51	2.97
16.Жаргалант	275	59	4	5		178	29	232	175	14	6	27	10	8.69	5.02
17.Заамар	305	45	5	14		142	99	322	114	40	25	95	48	9.64	6.97
18.Лүн	126	20		5		60	41	195	162	3	1	6	23	3.98	4.22
19.Мөнгөнморьт	94	68	1			9	16	86	80	1		4	1	2.97	1.86
20.Өндөрширээт	60	15				14	31	54	22	1	1	30	1.90	1.17	
21.Сүмбэр	48	38					10	70	53	2		4	11	1.52	1.52
22.Сэргэлэн	75	22				13	40	94	32	1		7	54	2.37	2.04
23.Угтаал	47	19				19	9	126	104	4		3	15	1.48	2.73
24.Цээл	108	33	1	1		65	8	103	71	6	1	20	5	3.41	2.23
25.Эрдэнэ	159	39	4			86	30	273	208	1		10	54	5.02	5.91
26.Эрдэнэсант	125	53	1			34	37	624	582	1		7	34	3.95	13.52
27.Зуунмод	404	169	24	7		123	81	689	560	14	12	54	49	12.76	14.92
<b>Аймгийн дүн</b>	<b>3165</b>	<b>1155</b>	<b>75</b>	<b>37</b>		<b>1217</b>	<b>681</b>	<b>4617</b>	<b>3313</b>	<b>111</b>	<b>65</b>	<b>354</b>	<b>774</b>	<b>100.0</b>	<b>100.0</b>
<b>Б ү с-</b> Төвийн бүс	623	242	31	8		182	160	1147	806	16	13	79	233	19.68	24.84
<b>ү ү д-</b> Хойт бүс	1130	445	23	8		502	152	904	677	24	17	102	84	35.70	19.58
<b>и й н</b> Баруун бүс	923	234	14	21		398	256	1791	1253	64	31	135	308	29.16	38.79
<b>д ү н</b> Зүүн бүс	489	234	7			135	113	775	577	7	4	38	149	15.45	16.79
2007 онд	2607	1130	88	38		799	552	3411	2415	71	49	395	481		
2006 онд	2245	1076	84	20	501	96	668	3463	2502	71	46	235	38	571	
2005 онд	2309	521	114	56	781		837	3192	2118	57	20	174	8	815	
2004 онд	2154	355	30	38		903	2	7306	6298	142	34	263	569		
2003 онд	1773	464	71	86	6	642	12	6207	4973	117	50	7	388	672	

Тайлбар: Албан ёсны шилжүүлэгтэй болон шилжүүлэггүй хүмүүс орсон тоо.

