

# Статистикийн хэлтэс

..... танаа



**Төв аймгийн хүн ам, өрхийн  
үндсэн үзүүлэлтийн төлөв  
байдал**

**(2011 оноор)**

**Зуунмод**

**2012 он**

## ГАРЧИГ

- I. Товч тайлбар, тодорхойлолт.
- II. Хүн ам, нийгмийн тайлангуудын танилцуулга.
- III. Судалгаа.

**III.1. Суурин хүн амын динамик эгнээний хэлхээ үндсэн үзүүлэлтүүдийн тооцоолол.**

**III.2. Хүн амын тооны динамик эгнээний суурь үндсэн үзүүлэлтүүдийн тооцоолол.**

**III.3. Сумдын суурин хүн ам 1996 оныг 2011 онтой харьцуулсан үзүүлэлтийн тооцоолол.**

**III.4. Динамик хандлагын шинжилгээ.**

**III.5. Цикл хэлбэлзэлийн шинжилгээ.**

IV. ДҮГНЭЛТ, САНАЛ

## ӨМНӨХ ҮГ

Статистикийн тухай “ Монгол Улсын хуулийн 7 дугаар зүйлийн 1 дэх заалтыг үндэслэн хүн ам, өрхийн тоо болон нийгмийн зарим үзүүлэлтүүдийг ХА-3, НС-1 мэдээ, тайланг аймгийн хэмжээнд зохион байгуулж, дүнг нэгтгэн 2012 оны 1 дүгээр сард гаргаж, холбогдох байгууллагуудад хүргүүлсэн болно.

2011 оны дүнд үндэслэсэн энэхүү танилцуулгад хүн ам, өрхийн тоо, түүний байршил, нийгэм ахуйн зарим үзүүлэлтүүд зэрэг үзүүлэлтүүдийг 2-10 жилийн гүйцэтгэлээр зэрэгцүүлэлт хийж харуулсан.

Танилцуулга нь 4 бүлэг, 41 хавсралтаас бүрдэж байгаа бөгөөд дүнг бүсчилсэн байдлаар Төв, Хойд, Баруун, Зүүн бүс гэсэн ангиллаар зэрэгцүүлэлт хийн гаргалаа.

Аймгийн хүн амын өнөөгийн байдалд дүгнэлт хийж, цаашид авч хэрэгжүүлэх арга хэмжээг боловсруулах, төлөвлөхөд энэхүү танилцуулга судалгаа суурь материал болно гэдэгт итгэж байна.

## СТАТИСТИКИЙН ХЭЛТЭС

2012 он.

## I. ТОВЧ ТАЙЛБАР, ТОДОРХОЙЛОЛТ

**Суурин хүн ам**=тухайн сум, дүүргийн (баг, хорооны) нутаг дэвсгэрт 6 сараас дээш хугацаагаар оршин суугаа бүх хүн ам+оны эцэст сум, дүүргийн (баг, хорооны) нутаг дэвсгэрт байхгүй боловч 6 сарын дотор орон нутагтаа эргэж ирэх түр эзгүй хүн. Оны эхний хүн ам+(төрсөн хүүхдийн тоо-нас барсан хүний тоо)+(шилжиж ирсэн хүний тоо-шилжиж явсан хүний тоо)=оны эцсийн хүн амын тоо

**Өрх-ураг** төрлийн болон гэр бүлийн холбоотой нэг орон байранд хамт амьдардаг, нэгдмэл төсөвтэй, хүнс, амьдралын наад захын бусад хэрэгцээгээ хамтран хангадаг нэг буюу хэсэг бүлэг хүмүүсийг хэлнэ.

**Нэг өрхөд ногдох хүний тоо.** Нэг өрхөд ногдох хүний тоог тодорхойлохдоо өрхөд тооллогдсон хүний тоог өрхийн тоонд харьцуулна.

**Хүн амын байршил:** Хот, тосгоны эрх зүйн байдлын тухай Монгол Улсын хуулинд: **Хот**-гэдэгт 15000-аас доошгүй оршин суугчидтай, тэдгээрийн дийлэнх хувь нь үйлдвэр, үйлчилгээний салбарт ажилладаг, хот бүрдүүлэгч дэд бүтэц хөгжсөн, өөрийн удирдлага бүхий суурин газрыг;

**Тосгон** гэдэгт: 500-15000 хүртэл оршин суугчтай, хөдөө аж ахуй, үйлдвэрлэл, тээвэр, аялал жуучлал, худалдаа зэрэг салбарын аль нэг нь хөгжсөн өөрийн удирдлага бүхий суурин газрыг ;

**Хүйсийн харьцаа:** Хүйсийн харьцаа гэсэн үзүүлэлт нь 100 эмэгтэйд ногдох эрэгтэйчүүдийн тоог илэрхийлдэг.

**Хүн ам зүйн ачаалал:** Хүн ам зүйн ачаалал гэсэн үзүүлэлт нь 0-14 насны болон 65, түүнээс дээш настай хүн амын тоог 15-64 насны хүн амын тоонд харьцуулсан харьцааг илэрхийлдэг

Б. Хүн амын ердийн хөдөлгөөн:

**Төрөлтийн ерөнхий коэффициент.** Энэ үзүүлэлт нь тухайн жилд 1000 хүн амд ногдох амьд төрсөн хүүхдийн тоог илэрхийлдэг бөгөөд амьд төрсөн хүүхдийн тоог тухайн жилийн дундаж хүн амд харьцуулж тооцдог.

**Төрөлтийн тусгай коэффициент:** Төрөх насны буюу (15-49 насны) 1000 эмэгтэйчүүдэд ногдох амьд төрсөн хүүхдийн тоог илэрхийлдэг үзүүлэлт юм.

Насны бүлэг дэх төрөлтийн коэффициент: Тухайн насны бүлгийн эмэгтэйчүүдийн амьд төрүүлсэн хүүхдийн тоог мөн насны бүлгийн эмэгтэйчүүдэд харьцуулсан харьцааг хэлнэ.

**Нас баралтын ерөнхий коэффициент:** Нас барсан хүний тоог тухайн жилийн дундаж хүн амд харьцуулсан харьцаа бөгөөд энэ үзүүлэлт нь 1000 хүн амд ногдох нас баралтын тоог илэрхийлнэ.

**Насны бүлэг дэх нас баралтын** коэффициент: Тухайн насны бүлэгт нас барсан хүний тоог мөн насны бүлгийн хүн амд харьцуулсан харьцаа юм.

**Нялхасын нас баралтын** коэффициент: Нэг хүртэл насандаа нас барсан хүүхдийн тоог тухайн жилд амьд төрсөн хүүхдийн тоонд харьцуулсан харьцаагаар илэрхийлдэг үзүүлэлт юм.

**Гэрлэлтийн ерөнхий** коэффициент: Иргэний гэр бүлийн байгууллагад тухайн жилд бүртгүүлсэн, гэрлэлтийн баталгаатай хүмүүсийг “Батлуулсан гэр бүлтэй” буюу гэр бүлтэй гэнэ.

**Шилжилт хөдөлгөөн:** “Иргэний бүртгэлийн тухай” Монгол Улсын хуулийн 25 дугаар зүйл, Монгол Улсын засгийн газрын 2002 оны 214 дүгээр тогтоолоор батлагдсан журманд “Иргэн байнга оршин сууж байгаа засаг захиргааны нэг нэгжээсээ нөгөөд 180 хоногоос дээш хугацаагаар оршин суухыг бүрмөсөн шилжин суурьших, 180 хоног ба түүнээс доош хугацаагаар оршин суухыг түр шилжин суурьших гэнэ”

26 дугаар зүйлд “Иргэнийг аймгаас аймагт, аймгаас нийслэлд, нийслэлээс аймагт шилжин суурьших хөдөлгөөнийг зохицуулж бүртгэх, мэдээлэх ажлыг аймаг, нийслэлийн Засаг даргын тамгын газар эрхэлнэ. Иргэнийг аймаг, нийслэлийн дотор шилжин суурьших хөдөлгөөнийг зохицуулж бүртгэх, мэдээлэх ажлыг сум, дүүргийн Засаг даргын тамгын газар бүртгэж, мэдээлэх ажлыг хариуцна” гэж тус тус заажээ.

**Бүтэн өнчин хүүхэд**-гэдэгт эцэг, эх нь хоёул нас барсан, хагас өнчин хүүхэд гэдэгт эцэг, эхийн аль нэг нь нас барсан хүүхдийг бүртгэнэ.

Бутач хүүхэд болон гэр бүл салалтаас болж, эцэг, эхийнхээ аль нэгэнтэй нь амьдарч байгаа эцэг, эх нь энх тунх байгаа хүүхдүүдийг өнчин гэж үзэхгүй юм.

“Хүүхдийн эрхийг хамгаалах тухай” Монгол Улсын хуулийн 15 дугаар зүйлийн 2-т “Бүтэн өнчин, тахир дутуу, нэн ядуу, хараа хяналтгүй, садар самуун, хүчирхийлэл, доромжлолын улмаас сэтгэл санааны болон бие махбодийн хохирол хүлээсэн хүүхдийг хүнд нөхцөлд байгаа хүүхэд гэж үзнэ” “Хүүхдийн эрхийг хамгаалах тухай” Монгол Улсын хуулийн 15 дугаар зүйлийн 1-д “Байгалийн гамшиг, гоц халдварт өвчин, нийтийг хамарсан гэнэтийн осол, зэвсэгт мөргөлдөөнд өртсөн хүүхдийг онцгой нөхцөлд байгаа хүүхэд гэж үзнэ”

**16 хүртэл настай хүүхэдтэй, гэр бүлгүй хүний тоо**-эцэг эх, хамаатан садангийн алинтай нь хамт амьдардгийг харгалзахгүйгээр бүгдийг хамруулна (эрэгтэй, эмэгтэй)

**Өрх толгойлсон хүний тоо:** Гэр бүлгүй өрхийн тэргүүлэгчдийн тоог хүйсээр ялгаж гаргана.

**Өрх толгойлсон эмэгтэйчүүдийн**-тоонд хүүхэдтэй эсэхийг үл харгалзан эмэгтэй тэргүүлэгчтэй өрхийг;

**Эрэгтэй тэргүүлэгчтэй** өрхөд гэр бүлгүй, өрхөө толгойлон амьдарч байгаа эрэгтэйчүүдийг хүүхэдтэй эсэхийг үл харгалзан хамруулна.

“Тахир дутуу хүний нийгмийн хамгааллын тухай” Монгол Улсын хуулийн 3 дугаар зүйлд “Бие бялдар, оюун ухааны чадавхи нь удамшлын болон удамшлын бус шалтгаан, төрөлхийн гажиг өөрчлөлт, өвчин, тарилгын дараахь хүндрэл, осол гэмтлийн улмаас алдагдаж, хэвийн нөхцөлд хөдөлмөрлөх чадваргүй болсон, хараа, сонсгол, хэл ярианы болон бие эрхтний тахир дутуу, оюун ухааны хомсдол, сэтгэцийн өөрчлөлттэй болох нь тогтоогдсон Монгол Улсын иргэн, Монгол Улсад хууль ёсоор байнга оршин суугаа гадаадын иргэн, харъяалалгүй хүнийг тахир дутуу хүн гэнэ”

Энэ хуулийн 4 дүгээр зүйл, “Нийгмийн даатгалын тухай” Монгол Улсын хуулийн 29 дүгээр зүйлд “...Тахир дутууг тухайн иргэний оршин суугаа аймаг, сум, дүүргийн эмнэлэг хөдөлмөрийн магадлах комисс тахир дутууг тогтооно...”

Өрхийн зарим үзүүлэлт: Нийт өрхөөс 8 ба түүнээс дээш ам бүлтэй өрх, 16 хүртэл насны 4 ба түүнээс дээш хүүхэдтэй өрхүүдийг тусгайлан гаргасан. Мөн өндөр настай ганц бие амьдарч байгаа 60 ба түүнээс дээш настай эрэгтэй, 55 ба түүнээс дээш настай эмэгтэйг тусгайлан, Нийгмийн даатгалын болон аж ахуйн нэгж байгууллагаас ямар нэг тэтгэвэр, тэтгэмж тогтоогдоогүй өндөр настай хүний тоог гаргахдаа эрэгтэй 60 ба түүнээс дээш насныхныг, эмэгтэйг 55 ба түүнээс дээш насныхныг хамруулан гаргасан.

Эдийн засгийн бүсэд:

Төвийн бүс - Алтанбулаг, Баян-Өнжүүл, Баянцагаан, Сэргэлэн, Зуунмод .

Хойд бүс - Аргалант, Батсүмбэр, Баянцогт, Баянчандмань, Борнуур, Жаргалант, Сүмбэр.

Зүүн бүс - Архуст, Баян, Баяндэлгэр, Баянжаргалан, Мөнгөнморьт, Эрдэнэ.

Баруун бүс - Баянхангай, Бүрэн, Дэлгэрхаан, Заамар, Лүн, Өндөрширээт, Угтаал, Цээл, Эрдэнэсант.

## **II. Хүн ам, өрх, нийгмийн 2011 оны жилийн эцсийн тайлангуудын дүнд хийсэн товч танилцуулга**

Аймгийн хүн амын тоо 2011 оны эцэст суурин хүнээр тооцсоноор 88277 хүн болж нийт хүний 50.8 хувь буюу 44.9 мянга нь эрэгтэйчүүд, 49.2 хувь буюу 43.4 мянга нь эмэгтэйчүүд болж, хүйсийн харьцаа 100 эмэгтэйд 103.3 эрэгтэй ногдлоо. Суурин хүн амын тоо 2010 оны эцсээс 0.5 хувь буюу 0.4 хүнээр нэмлээ. 2011 оны эцсийн хүн амыг 1996 онтой харьцуулахад жилд дунджаар хүн амын тоо -1,92 %-иар буурчээ. Нийт хүн амын 51.8 хувь буюу 45.7 мянга нь аймаг, сумын төв, сууринд 48.2 хувь буюу 42.6 мянган нь хөдөөд амьдарч, төв сууринд суугчдын тоо 33.0 хувь буюу 15.1 мянгаар буурч, хөдөөд амьдардаг хүмүүсийн тоо 25.5 хувь буюу 5.4 мянгаар өслөө.

2011 онд Улаанбаатар, Дархан, Орхон, Говь-сүмбэр болон бусад аймгаас 2331 хүн шилжин ирж, манай аймгаас 3519 хүн хот, бусад аймгуудад шилжин явж, шилжигсэдийн 74.14 хувь нь Улаанбаатар хотод шилжжээ.

2011 онд 2177 эх төрж 2191 хүүхэд бүртгэгдэн, 676 хүн нас барж, хүн амын цэвэр өсөлт 1324 болов.

Төрөх насны эмэгтэйчүүдийн болон 1000 хүн амд ногдох төрөлт аймгийн дүнгээр 8.0 хувиар нэмэгдлээ. Тухайлбал 20-34 насны хоорондох эмэгтэйчүүдийн төрөлт 21.5 хувиар нэмэгдэж, сүүлийн 6 жилээр үзэхэд 20-24 насны эмэгтэйчүүдийн 1000 хүнд төрөлт 2006 онд 123, 2007 онд 120, 2008 онд 142, 2009 онд 147, 2010 онд 151, 2011 онд 150 боллоо. 25-29 насны эмэгтэйчүүдийн 1000 хүнд ногдох төрөлт 2006 онд 113, 2007 онд 142, 2008 онд 153, 2009 онд 166, 2010 онд 161, 2011 онд 173, 30-34 насны эмэгтэйчүүдийн 1000 хүнд ногдох төрөлт 2006 онд 75, 2007 онд 41, 2008 онд 95, 2009 онд 126, 2010 онд 106, 2011 онд 131 байгаа нь судалгаагаар гарлаа. Дээрхи судалгаанаас харахад нас баралт 1995-2000 он хүртэл буурах хандлагатай байсан бол 2001 онд өмнөх оноос 11,1 хувиар өсч, 2002 оноос хойш хэвийн хэмжээндээ жилд дунджаар 676 орчим байна. 2011 онд нас барсан хүмүүст 60-69 насны хүмүүсийн эзлэх хувь 15.8%, 70-79 насных 17.8%, 80-89 насных 9.8%, 90-ээс дээш насных 3,6% болж, нийт нас барсан хүмүүсийн 46.9%-г 60-аас дээш насны хүмүүс эзлэж, өмнөх оноос 6.5 хувиар нэмэгдлээ.

Нийт хүн амд 0-7 насны хүүхэд 15.3 хувь буюу 13.5 мянга, 0-15 насны хүүхэд, залуучууд 28.9 хувь буюу 25.4 мянга, 0-34 насны хүүхэд, залуучууд 64.6 хувь буюу 57.1 мянга боллоо. Хүн амд (55 наснаас дээш насны эмэгтэй, 60-аас дээш насны эрэгтэйчүүд) өндөр настангууд 10.0 хувь буюу 9.2 мянга байгаагийн 71.1 хувь нь 55-69 хүртэл насных, 21.9 хувь нь 70-79 насных, 5.9 хувь нь 80-89 насных, 1,05

хувь нь 90-ээс дээш насны ахмадууд эзлэв. 2011 оны жилийн эцсийн байдлаар хүн ам зүйн ачаалал 100 хүнд 46.34 тэжээгч хүн ногдлоо.

Аймгийн хэмжээнд 26901 өрх байгаагийн 51.43 хувь буюу 13836 нь аймаг, сумын төвд, 48.57 хувь буюу 13065 нь хөдөөд бүртгэгдлээ. Өрхийн тоо 2010 оны жилийн эцсээс 0.9 хувиар өслөө. Аймгийн дүнгээр нэг өрхийн дундаж ам бүл 3,28 байгаагаас аймгийн төвийн нэг өрхийнх 3.39, сумын төвийн нэг өрхийнх 3.6, хөдөөгийнх 2.8 байгаа нь төв сууринд хүн амын нягтрал их байгаагийн илрэл юм.

2011 оны жилийн эцсийн өрх хүн амын нийгмийн зарим үзүүлэлтийн тайлангаар аймгийн хэмжээнд бүтэн өнчин хүүхэд 127, хагас өнчин хүүхэд 1083 гарлаа. 2010 оноос бүтэн өнчин хүүхдийн тоо 5.2%-иар, хагас өнчин хүүхдийн тоо 13.7%-иар тус бүр буурлаа. Өрх, хүн амын нийгмийн зарим үзүүлэлтийн тайлангаар гэр бүлгүй эх 1174, эцэг 156, өрх толгойлсон эмэгтэйчүүд 2763, эрэгтэйчүүд 1073 гарч, гэр бүлгүй эрэгтэйчүүд өмнөх оныхоос 7.6-иар өсч, өрх толгойлсон эмэгтэйчүүдийн тоо 1.5-иар нэмэгдлээ. Аймгийн нийт өрхөд 8-с дээш ам бүлтэй өрх 1.1%, ганц бие өндөр настан өрх 4.8%-ийг эзлэв.

Нийгмийн даатгалын болон аж ахуйн нэгж, байгууллагуудаас ямар нэгэн тэтгэвэр, тэтгэмж тогтоогдоогүй өндөр настнууд 28 гарсан нь өмнөх оноос 15.2%-иар буурч, ийм ахмадуудын тоо Батсүмбэр, Жаргалант, Эрдэнэ, Зуунмод, Баянчандмань зэрэг сумдад харьцангуй (7-2) олон гарлаа.

Тэтгэвэр, тэтгэмж авдаггүй ахмадуудад эрэгтэйчүүд 50%, эмэгтэйчүүд 50%-ийг эзлэв. Тахир дутуу хүмүүсийн тоо 2739, үүнээс эмэгтэйчүүд 39.91 хувь, тахир дутуу хүмүүсийн 40.34 нь төрөлхийн, 46.69% нь ердийн өвчний, 1.97% нь мэргэжлээс шалтгаалах өвчний, 9.93% нь ахуйн осол, 1.06% нь үйлдвэрийн ослоор тахир дутуу болжээ. Тахир дутуу хүмүүсийг өвчний шалтгаанаар нь үзвэл: 8.3% нь харах эрхтний өөрчлөлттэй, 10.6 нь сонсгол, хэл ярианы согогтой, 15.7% нь хөдөлгөөний согогтой, 20.9% нь оюун ухааны хомсдолтой, 11.9% нь сэтгэцийн эмгэгтэй, 9.0% нь хавсарсан согогтой, 23.6% нь бусад хэлбэрийн өвчтэй хүмүүс эзлэв. Тахир дутуу хүмүүсийн тоо 2010 оныхоос 2.1 хувиар буурлаа.

#### IV. СУДАЛГАА

1997-2011 оны хоорондох хүн амын тооны динамик эгнээний үндсэн үзүүлэлтүүдийг тооцож үзвэл:

1997-2011 оны хоорондох хүн амын тоог хронологийн дунджын аргаар тооцоход

$$\bar{y} = \frac{y_1 + y_2 + \dots + y_{n-1} + y_n}{n-1} = \frac{1400438}{15} = 93362.5$$

1997-2011 оны хооронд хүн амын тоо нь дунджаар 93.36 мянга байна.



1996-2011 оны хүн амын тооны динамик эгнээний үндсэн үзүүлэлтүүдийн тооцоог дараахь хүснэгтээр харуулав.

Хүснэгт 1.

**Суурин хүн амын динамик эгнээний хэлхээ үндсэн**

Суурин хүн амын динамик эгнээний хэлхээ үндсэн үзүүлэлтүүдийг тооцоолвол:

Онууд	Суурин хүний тоо	Абсолют цэвэр өсөлт	Хэлхээ өсөлтийн хурд%	Хэлхээ цэвэр өсөлтийн хурд %	Цэвэр өсөлтийн нэг хувьд ногдох утга
1996	104238				
1997	104592	354	100.34	0.34	1042
1998	103537	-1055	98.99	-1.01	1046
1999	101112	-2425	97.66	-2.34	1035
2000	99268	-1844	98.18	-1.82	1011
2001	95706	-3562	96.41	-3.59	993
2002	96716	1010	101.06	1.06	957
2003	92816	-3900	95.97	-4.03	967
2004	88627	-4189	95.49	-4.51	928
2005	88491	-136	99.85	-0.15	886
2006	88460	-31	99.96	-0.04	885
2007	88828	368	100.42	0.42	885
2008	88889	61	100.07	0.07	888
2009	87210	-1679	98.11	-1.89	889
2010	87909	699	100.80	0.80	872
2011	88277	368	100.42	0.42	879

Дээрх хүснэгтээс харахад 2011 онд хүн амын тоо 1996 оныхоос 15961 хүнээр буюу 18.1 хувиар буурахад бууралтийн 1.0 хувьд 879 хүн ногдлоо.

1996 оноос хойших хүн амын тооны өсөлтийн дундаж хурдыг тодорхойлбол:

$K = \sqrt[15]{1 * 1.0034 * 0.9899 * \dots * 0.9811 * 1.0080 * 1.0042} = \bar{K} = 1 = \sqrt[15]{0.84701751} = 0.92.033$  буюу 92.033 % гарсан нь 1996 оноос хойш хүний тоо жилд дунджаар -1.9203 хувиар буурлаа.

Динамик эгнээний үндсэн үзүүлэлтүүдийг хэлхээгээр буюу өмнөх онтой нь харьцуулан гаргахаас гадна тухайн нэг суурь онтой харьцуулан гаргаж болно.

Суурин хүн амын динамик эгнээний суурь үндсэн үзүүлэлтүүдийн тооцоолол:

Онууд	Суурин хүний тоо	Суурь абсолют цэвэр өсөлт (тоо)	Суурь өсөлтийн хурд 1993=100%	Суурь цэвэр өсөлтийн хурд %
1997	104592		100.0	
1998	103537	-1055	98.99	-1.01
1999	101112	-3480	96.67	-3.33
2000	99268	-5324	94.91	-5.09
2001	95706	-8886	91.50	-8.50
2002	96716	-7876	92.47	-7.53
2003	92816	-11776	88.74	-11.26
2004	88627	-15965	84.74	-15.26
2005	88491	-16101	84.61	-15.39
2006	88460	-16132	84.58	-15.42
2007	88828	-15764	84.93	-15.07
2008	88889	-15703	84.99	-15.01
2009	87210	-17382	83.38	-16.62
2010	87909	-16683	84.05	-15.95
2011	88277	-16315	84.40	-15.60

## Динамик хандлагын шинжилгээ /прогнозчлол/.

Эдийн засгийн аливаа үзэгдэлийг динамикаар судлах үед түүний хөгжлийн ерөнхий зүй тогтол буюу динамик чиг хандлагыг тодорхойлох шаардлага тавигддаг. Төв аймгийн хүний тооны өсөлтийн чиг хандлагыг тодорхойлох, түүнчлэн дараагийн 5 жилийн прогноз боловсруулахын тулд динамик эгнээг тэгшитгэлээр илэрхийлж тооцоо хийх аргыг ашиглаж болох юм. Ингэхдээ 1997-2011 оны хооронд динамик хандлагын шинжилгээг хийлээ. Динамик эгнээг тэгшитгэлээр илэрхийлэх арга гэдэг нь судлагдаж байгаа түвшингүүдийг хугацаанаас хамаарсан функц гэж үзээд динамик эгнээний өгөгдсөн түвшингүүдийг бага хэлбэлзэл бүхий түвшингүүдээр солих арга юм.

Динамик эгнээг тэгшитгэлээр илэрхийлэх аргыг ашиглан 1997-2011 онуудад хүн амын төрөлт, шилжилт зэрэг бусад хүчин зүйлийн нөлөөлөлгүй байсан бол хүн амын тоо ямар түвшинд хүрэх байсан бэ, мөн цаашид дээрхи хүчин зүйлүүд нөлөөлөхгүйгээр байвал 2012-2013 онуудад хэдэд хүрэхээр байна нь вэ гэдгийг гаргаж үзлээ. Бидний авч үзэж байгаа динамик эгнээг графикаар дүрсэлж үзэхэд дараахь хэлбэртэй байна.



1996 оноос хойшхи 15 жилийн хүн амын тооны бодит утга дээр тулгуурлан шулуун шугамын аргыг ашиглаж тэгшитгэсэн утгыг гаргая.

Тэгшитгэл нь  $y_{(t)} = a + bt$  томъёогоор илэрхийлнэ. Үүнд:

t- хугацаа

a, b- тэгшитгэлийн параметрууд

$$\begin{cases} na + b \sum t = \sum y \\ a \sum t + b \sum t^2 = \sum yt \end{cases}$$

Тэгшитгэлийн параметруудийг дараах систем тэгшитгэлээр бодох бөгөөд

Систем тэгшитгэлийн бодолтыг хялбарчилахын тулд  $\sum t = 0$  байхаар хугацаанд t

гэсэн код өгвөл системт тэгшитгэл

$$\begin{cases} na = \sum y \\ b \sum t^2 = \sum yt \end{cases} \text{ болно.}$$

Системт тэгшитгэлийг бодож гаргахын тулд дараахь тооцооллуудыг хийе.

$Y_t$ - хүн амын тоо,  $t$ - хугацаа

**Эндээс**  $a=1400438/15=93362.5$

$b=-360470/280=-1287.39$  болж,  $y_t=93362.5-1287.39t$  гэсэн динамик хандлагын тэгшитгэл гарлаа.

Уг тэгшитгэлийг ашиглан 1997-2011 онуудад ямар нэгэн сөрөг хүчин зүйлийн нөлөөлөл байгаагүй бол хүн амын тоо хэдэд хүрэх байж вэ, цаашид 2012-2014 онуудад хэдэд хүрэх вэ гэсэн  $y_t$  утгыг гарган авахад доорхи байдалтай байна.

Хүснэгт 3.

	Y	T	t <sup>2</sup>	y*t	y <sub>t</sub> =a+bt
1997	104592	-7	49	-732144	102374.23
1998	103537	-6	36	-621222	101086.84
1999	101112	-5	25	-505560	99799.45
2000	99268	-4	16	-397072	98512.06
2001	95706	-3	9	-287118	97224.67
2002	96716	-2	4	-193432	95937.28
2003	92816	-1	1	-92816	94649.89
2004	88627	0	0	0	93362.50
2005	88491	1	1	88491	92075.11
2006	88460	2	4	176920	90787.72
2007	88828	3	9	266484	89500.33
2008	88889	4	16	355556	88212.94
2009	87210	5	25	436050	86925.55
2010	87909	6	36	527454	85638.16
2011	88277	7	49	617939	84350.77
Дүн	<b>1400438</b>	<b>0</b>	<b>280</b>	<b>-360470</b>	
2012		8		-	83063.38
2013		9		-	81775.99
2014		10			80488.60

Хүснэгт4

	Y	y <sub>t</sub> =a+bt
1997	104592	102374.23
1998	103537	101086.84
1999	101112	99799.45
2000	99268	98512.06
2001	95706	97224.67
2002	96716	95937.28
2003	92816	94649.89
2004	88627	93362.50
2005	88491	92075.11
2006	88460	90787.72
2007	88828	89500.33
2008	88889	88212.94
2009	87210	86925.55
2010	87909	85638.16
2011	88277	84350.77
<b>2012</b>	-	<b>83063.38</b>
<b>2013</b>	-	<b>81775.99</b>
<b>2014</b>	-	<b>80488.60</b>

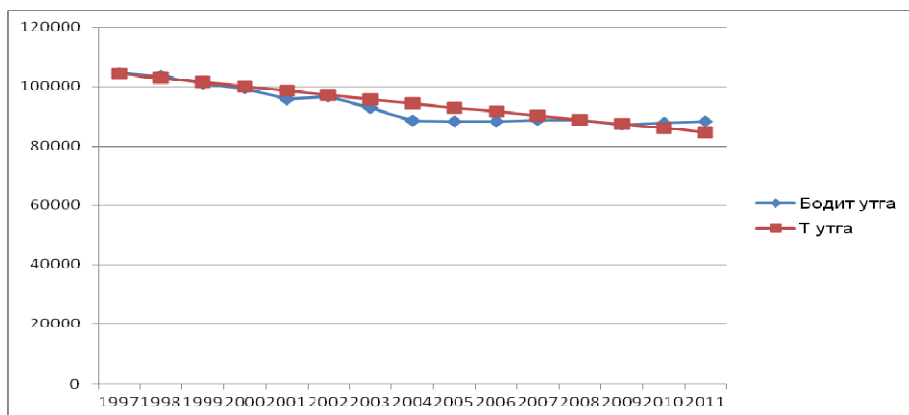
y- бодит утга буюу гүйцэтгэлээр гарсан хүн амын тоо

y<sub>t</sub>- тэгшитгэлээр гарсан хүн амын тоо

## Цикл хэлбэлзэлийн шинжилгээ

Динамик хандлагын шинжилгээг хийхдээ хэдийгээр цикл болон гэнэтийн хэлбэлзлийг динамик эгнээнийн бүрэлдэхүүнээс арилгаж математик тэгшитгэлд шилжүүлдэг боловч тухайн үзэгдэлийн цикл хэлбэлзэлийг судлах нь үзэгдлийн өнгөрсөн үеүүдийн хөгжил өөрчлөлтийг илүү тодорхой судалж дүгнэлт гаргахад үр нөлөөтэй байдаг. Цикл хэлбэлзлийн үндсэн үзүүлэлтүүдийг тооцвол

Онууд	Бодит утга	Тэгшитгэсэн утга	Хандлагын хувийн жин	Цикл үлдэгдлийн харьцангуй хэмжигдэхүүн
1997	104592	104324	99.74%	-0.26%
1998	103537	102910	99.39%	-0.61%
1999	101112	101496	100.38%	0.38%
2000	99268	100082	100.82%	0.82%
2001	95706	98669	103.10%	3.10%
2002	96716	97255	100.56%	0.56%
2003	92816	95841	103.26%	3.26%
2004	88627	94427	106.54%	6.54%
2005	88491	93013	105.11%	5.11%
2006	88460	91599	103.55%	3.55%
2007	88828	90185	101.53%	1.53%
2008	88889	88771	99.87%	-0.13%
2009	87210	87357	100.17%	0.17%
2010	87909	85943	97.76%	-2.24%
2011	88277	84529	95.75%	-4.25%



Сумдын суурин хүн ам 1997 оныг 2011 онтой харьцуулсан үзүүлэлт

Д/д			Харьцуулсан хувь 2011/1997	Жилийн дундаж өсөлтийн хувь 2011/1997	
	1997	2011			
1	Алтанбулаг	3575	2996	83.80	-1.25
2	Аргалант	2486	1577	63.44	-3.20
3	Архуст	2049	1236	60.32	-3.55
4	Батсүмбэр	6735	6789	100.80	0.06
5	Баян	2579	2002	77.63	-1.79
6	Баяндэлгэр	2230	1321	59.24	-3.67
7	Баянжаргалан	1758	1531	87.09	-0.98
8	Баяннжүүл	2821	2088	74.02	-2.13
9	Баянхангай	1683	1406	83.54	-1.28
10	Баянцагаан	2702	1801	66.65	-2.86
11	Баянцогт	3611	1820	50.40	-4.78
12	Баянчандмань	3599	3783	105.11	0.36
13	Борнуур	4469	4854	108.61	0.59
14	Бүрэн	3593	3012	83.83	-1.25
15	Дэлгэрхаан	2494	1663	66.68	-2.85
16	Жаргалант	5982	6296	105.25	0.37
17	Заамар	5577	5280	94.67	-0.39
18	Лүн	3124	2609	83.51	-1.28
19	Мөнгөнморьт	2180	2065	94.72	-0.39
20	Өндөрширээт	2522	1833	72.68	-2.25
21	Сүмбэр	2176	1740	79.96	-1.58
22	Сэргэлэн	2413	2016	83.55	-1.28
23	Угтаал	4170	2527	60.60	-3.51
24	Цээл	3995	2508	62.78	-3.27
25	Эрдэнэ	3434	3736	108.79	0.60
26	Эрдэнэсант	5856	4511	77.03	-1.85
27	Зуунмод	16779	15277	91.05	-0.67
	Дүн	104592	88277	84.40	-1.20

Мөн хүн амын тоо 2012 онд хэдэд хүрч болохыг прогноз хийж үзлээ.

**Хүснэгт 7.**

	Бодит утга у	тэгшитгэлийн утга -y <sub>t</sub>	у-у <sub>t</sub>	(у-у <sub>t</sub> ) <sup>2</sup>
1997	104.592	102.374	2.218	4.920
1998	103.537	101.086	2.451	6.007
1999	101.112	99.799	1.313	1.724
2000	99.268	98.512	0.756	0.572
2001	95.706	97.224	-1.518	2.304
2002	96.716	95.937	0.779	0.607
2003	92.816	94.649	-1.833	3.360
2004	88.627	93.362	-4.735	22.420
2005	88.491	92.075	-3.584	12.845
2006	88.460	90.787	-2.327	5.415
2007	88.828	89.500	-0.672	0.452
2008	88.889	88.212	0.677	0.458
2009	87.210	86.925	0.285	0.081
2010	87.909	85.638	2.271	5.157
2011	88.277	84.350	3.927	15.421
Дүн				<b>81.744</b>

Үүний тулд доорхи томъёог ашиглана.  $y \pm t_{\alpha} * \delta_y$   $\delta_y$ -хандлагын (трэндийн) квадрат

$$\text{дундаж хазайлт } \delta_y = \sqrt{\frac{\sum (y - y_t)^2}{n - 1}} = \sqrt{\frac{81.744}{15 - 1}} = 5.8388 = 2.41636 \quad t_{\alpha} \text{-к чөлөөний зэрэг бүхий}$$

Стьюдентийн тархалт  $k = n - 1 = 15 - 1 = 14$ ,  $t(0.05, 14) = 2.144788596$ ;

$t_{\alpha} * \delta_y = 2.144788596 * 2.41636 = 5.189$ ; 2012 оны түвшин  $83063.38 + 5.189 = 88252.3$ ;

$83063.38 - 5.189 = 77874.3$  95.0 хувийн магадлалтайгаар 2012 оны түвшин

$77874 < y_{\text{прог}} < 88252$  байна. 2012 онд хүн амын тоо 77874-ээс 88252 хооронд байх ба энэ

нь 95.0 хувийн магадлалтай гэсэн үг юм.

## ДҮГНЭЛТ, САНАЛ.

Хүн ам, нийгмийн статистик мэдээ, тайлангуудын гаргалтын чанарыг сайжруулах ажлын хүрээнд: Суурин хүн амын (ХА-3) тайлан, Хүн амын шилжилт хөдөлгөөний (ХА-2) тайлан, Хүн ам, өрхийн нийгмийн зарим үзүүлэлтийн (НС-1) тайлангуудын маягтын үзүүлэлт, зааварыг ҮСХ-ноос баталж ирүүлсэн 2003 оны жилийн эцсээс эхлэн үндсэн нэгжүүдэд мөрдүүлэн ажиллаж жил бүр судалгааг хийж хэвшлээ.

Суурин хүн амын тоо 1996 оноос хойш жил бүр дунджаар -1,9 хувиар буурч байгаа нь:

- Улс орон зах зээлд шилжсэнээс хойш, ажлын байр багассан, амьжиргааны өртөг нэмэгдсэн зэрэг нөлөөллөөс хүн ам төв, суурин газар руу шилжих урсгал нэмэгдэж 2008-2011 онд 5.0-3.5 мянгад хүрч, 2011 онд шилжин явсан хүний тоо шилжин ирсэнээс 51.0 хувиар их.
- Хүн амын цэвэр өсөлт 2006 онд 1000 хүнд ногдох төрөлт 17.2, нас баралт 6, цэвэр өсөлт 11-аар буурч байсан бол 2011 онд төрөлт 25, нас баралт 7.7, цэвэр өсөлт 17.3 болж өсөж байгаа боловч хүн ам нэмэгдэхэд нөлөөлөхгүй байна.
- Хүн ам ихтэй Зуунмодын 6 баг 1280-280, Батсүмбэрийн 4 баг 709-325, Жаргалантын 4 баг 674-221, Эрдэнэсантын 5 баг 421-194 өрхтэй байхад Баян сумын хөдөөний 2 баг 124-122, Баянцагаан сумын 5 баг 136-105, Бүрэн сумын 5 баг 210-109, Сэргэлэн сумын 5 баг 193-109, Цээл сумын 5 баг 161-122 өрхтэй юм.

Харин аймгийн хэмжээнд төрөлт сүүлийн 3 жилд дунджаар 24.9 хувиар өсөж байснаа 2010 онд 0.8 хувиар буурч, 2011 онд 8.7 хувиар өсөх хандлага гарлаа.

### Цаашид:

- Сумдад ажлын байрыг бий болгоход төрөл бүрийн хөрөнгийн эх үүсвэрийг чиглүүлж, жижиг дунд үйлдвэрлэл, мал аж ахуй, газар тариалангийн үйлдвэрлэлд зах зээлийн жишигт нийцүүлсэн техник, технологи, менежментийн арга барилыг нэвтрүүлэх эзэмшүүлэх зэргээр хамгийн оновчтой хэлбэрээр үр өгөөжтэй ашиглан хүн амьдрах таатай орчинг бүрдүүлэн хүн амын шилжих хөдөлгөөний урсгалыг сааруулах.

- Багийн хүн ам, малын тоо, газар нутгийн хэмжээ, аж ахуйн нэгж, байгууллагын тоо, дэд бүтцийн хөгжлийн төвшин зэрэг үзүүлэлтийг харгалзан төв, хөдөөгийн багийн аймгийн дундажийг ялгавартайгаар тогтоож мөрдөн хэрэгжүүлэх.

Статистикийн хэлтсийн дарга

Ж.Отгончулуун

## ХАВСРАЛТ ХҮСНЭГТИЙН ЖАГСААЛТ

1. Хүн ам зүйн үндсэн үзүүлэлтүүд.
2. Сумдын өрхийн тоо, тэдгээрийн байршилын үзүүлэлтүүд
3. Сумдын хүн амын тоо, тэдгээрийн байршилын үзүүлэлтүүд
4. Сумдын суурин хүний тоо хүйсээр
5. Сумдын нийт хүн амд хүүхэд, залуучуудын эзлэх хувийн жин
6. Сумдын нийт хүн амын насны ерөнхий бүтэц, хүн ам зүйн ачаалал
7. Сумдын нийт хүн амд өндөр настангуудын эзлэх хувь, өндөр настнуудын насны бүтцийн үзүүлэлтүүд
8. нийт өндөр настанд эмэгтэй өндөр настануудын эзлэх хувь, насны бүтцийн үзүүлэлтүүд
9. Хүн ам, өрхийн тоо багаар
10. Бүтэн өнчин хүүхдүүд болон хүнд нөхцөлд байгаа хүүхдийн тоо
11. Бүтэн өнчин хүүхдүүд насны бүлэг, хүйсээр
12. Хагас өнчин хүүхдийн тоог сумдаар
13. Хагас өнчин эрэгтэй хүүхдийн тоог сумдаар
14. Хагас өнчин эмэгтэй хүүхдийн тоог сумдаар
15. Гэр бүлгүй (16 хүртэл насны) хүүхэдтэй эх, эцгийн тоог сумдаар
16. Өрх толгойлсон гэр бүлгүй хүн ам бүлийн тоогоор, олон ам бүлтэй өрхүүдийн тоог сумдаар
17. Өрх толгойлсон гэр бүлгүй хүн, ам бүлийн тоог сумдаар
18. Өндөр настан ганц бие өрх, тэтгэвэр, тэтгэмж, тогтоогдоогүй өндөр настай хүний тоог сум, байршлаар
19. Тахир дутуу хүмүүсийн тоо сумдаар
20. Тахир дутуу хүмүүсээс 0-15 насны хүний тоо, сум, хүйс, шалтгаанаар
21. Тахир дутуу хүмүүсээс хөдөлмөрийн насны хүний тоо, сум, хүйс, шалтгаанаар
22. Тахир дутуу хүмүүсээс хөдөлмөрийн нас хэтэрсэн хүний тоо, сум, хүйс, шалтгаанаар
23. Тахир дутуу хүмүүсээс харах эрхтний өөрчлөлттэй хүний тоо, сум, хүйс, шалтгаанаар
24. Харах эрхтний өөрчлөлттэй хүмүүсээс 0-15 насны хүний тоо, сум хүйс, шалтгаанаар
25. Тахир дутуу хүмүүсээс сонсгол, хэл ярианы согогтой хүний тоо, сум, хүйс, шалтгаанаар
26. Сонсгол, хэл ярианы согогтой хүмүүсээс 0-15 насны хүний тоо, сум хүйс, шалтгаанаар
27. Тахир дутуу хүмүүсээс хөдөлгөөний согогтой хүний тоо, сум, хүйс, шалтгаанаар
28. Хөдөлгөөний согогтой хүмүүсээс 0-15 насны хүний тоо, сум, хүйс, шалтгаанаар
29. Тахир дутуу хүмүүсээс оюун ухааны хомсдолтой хүний тоо, сум, хүйс, шалтгаанаар
30. Оюун ухааны хомсдолтой 0-15 насны хүний тоо, сум, хүйс, шалтгаанаар
31. Тахир дутуу хүмүүсээс сэтгэцийн эмгэгтэй хүний тоо, сум, хүйс, шалтгаанаар
32. Сэтгэцийн эмгэгтэй 0-15 насны хүний тоо, сум, хүйс, шалтгаанаар
33. Тахир дутуу хүмүүсээс хавсарсан согогтой хүний тоо, сум, хүйс, шалтгаанаар
34. Хавсарсан согогтой 0-15 насны хүний тоо, сум, хүйс, шалтгаанаар
35. Тахир дутуу хүмүүсээс бусад хэлбэрийн тахир дутуу хүний тоо, сум, хүйс, шалтгаанаар
36. Нийт хүн амд 15-49 насны эмэгтэйчүүдийн эзлэх хувийн жин
37. Сумдын хүн амын ердийн хөдөлгөөний талаархи мэдээлэл
38. Хүн амын нийгмийн холбоотой үр дүнгийн үзүүлэлтүүд
39. Хүн амын ердийн хөдөлгөөний тайланг ашиглан хийсэн зэрэгцүүлсэн судалгаа (төрөлт)
40. Хүн амын ердийн хөдөлгөөний тайланг ашиглан хийсэн зэрэгцүүлсэн судалгаа (нас баралт)
41. 2011 оны хүн амын шилжих хөдөлгөөний тайлангаас хийсэн товч нэгтгэл.

Хүн ам зүйн үндсэн үзүүлэлтүүд

Үзүүлэлтүүд.	Хэмжих нэгж	2011 оны				
		Аймгийн дундаж	Хамгийн			
			их	бага		
Хүн амын тоогоор	хүн	<b>3250</b>	<b>Зуунмод</b>	<b>15277</b>	<b>Архуст</b>	<b>1236</b>
			Батсүмбэр	6789	Баяндэлгэр	1321
			Жаргалант	6296	Баянхангай	1406
			Заамар	5280	Баянжаргалан	1531
			Борнуур	4854	Аргалант	1577
Хүн амын нягтрал	хүн	<b>1.2</b>	<b>Зуунмод</b>	<b>796.50</b>	<b>Баянцагаан</b>	<b>0.28</b>
			Баянчандмань	6.17	Мөнгөнморьт	0.31
			Сүмбэр	4.98	Баян-Өнжүүл	0.44
			Борнуур	4.23	Эрдэнэ	0.46
			Жаргалант	3.37	Сэргэлэн	0.52
Өрхийн тоогоор	өрх	<b>996</b>	<b>Зуунмод</b>	<b>4661</b>	<b>Архуст</b>	<b>383</b>
			Батсүмбэр	1905	Баянхангай	463
			Жаргалант	1836	Баянжаргалан	463
			Заамар	1503	Баяндэлгэр	501
			Борнуур	1397	Сүмбэр	521
Өрхийн дундаж ам бүл	хүн	<b>3.3</b>	Бүрэн	<b>3.7</b>	<b>Баяндэлгэр</b>	<b>2.6</b>
			Эрдэнэсант	3.5	Мөнгөнморьт	2.8
			Баянөнжүүл	3.6	Сэргэлэн	2.9
			Батсүмбэр	3.6	Аргалант	3.0
			Цээл	3.4	Эрдэнэ	3.0
Хүйсийн харьцаа 100 эмэгтэйд ноогдох эрэгтэй	хүн	<b>103.3</b>	<b>Мөнгөнморьт</b>	<b>114.7</b>	<b>Зуунмод</b>	<b>93.2</b>
			Баяндэлгэр	114.2	Баян	94.8
			Өндөрширээт	113.3	Баянжаргалан	98.3
			Аргалант	112.3	Бүрэн	99.5
			Сэргэлэн	111.5	Эрдэнэсант	102.0
Хүн ам зүйн ачаалал	хувь	<b>46.3</b>	<b>Дэлгэрхаан</b>	<b>56.3</b>	<b>Баянцагаан</b>	<b>41.1</b>
			Батсүмбэр	53.1	<b>Зуунмод</b>	<b>42.1</b>
			Бүрэн	52.3	Баяндэлгэр	42.5
			Эрдэнэ	50.4	Баянчандмань	42.8
			Баян	49.6	Алтанбулаг	43.0
Өндөр настны тоогоор	хүн	<b>339</b>	<b>Зуунмод</b>	<b>1710</b>	Архуст	125
			Батсүмбэр	905	<b>Баянхангай</b>	129
			Жаргалант	597	Баяндэлгэр	143
			Борнуур	510	Сүмбэр	155
			Эрдэнэсант	436	Баянжаргалан	156
Өндөр настан эмэгтэйчүүдийн тоогоор	хүн	<b>179</b>	<b>Зуунмод</b>	972	<b>Архуст</b>	61
			Батсүмбэр	413	Баяндэлгэр	64
			Жаргалант	302	Баянхангай	68
			Борнуур	280	Аргалант	75
			Эрдэнэсант	236	Өндөрширээт	76
1000 хүнд ногдох төрөлтийн тоогоор	хүн	<b>25.0</b>	<b>Сүмбэр</b>	<b>29.6</b>	<b>Аргалант</b>	<b>16.4</b>
			Архуст	28.9	Баянцагаан	17.2
			Жаргалант	28.1	Сэргэлэн	18.0
			Лүн	28.0	Алтанбулаг	18.3
			Эрдэнэ	27.4	Баянөнжүүл	20.5



Үзүүлэлтүүд.	Хэмжих нэгж	2011 оны				
		Аймгийн дундаж	Хамгийн			
			их	бага		
1000 хүнд ногдох нас баралтын тоогоор	хүн	7.7	Лүн	10.7	<b>Сүмбэр</b>	<b>2.9</b>
			Архуст	10.4	Баян	4.5
			Батсүмбэр	9.5	Баяндэлгэр	4.6
			Борнуур	8.9	Баянцагаан	4.8
			Өндөрширээт	8.8	Аргалант	5.7
1000 хүнд ногдох цэвэр өсөлт тоогоор	хүн	17.3	<b>Сүмбэр</b>	<b>26.7</b>	<b>Алтанбулаг</b>	<b>10.5</b>
			Цээл	20.5	Аргалант	10.8
			Баянжаргалан	19.9	Сэргэлэн	11.0
			Эрдэнэ	19.7	Баянөнжүүл	11.9
			Баянхангай	19.1	Баянжаргалан	12.2
10000 хүнд ногдох эмнэлгийн ор	ор	48.3	<b>Зуунмод</b>	<b>130.8</b>	<b>Батсүмбэр</b>	<b>20.7</b>
			Архуст	48.1	Жаргалант	20.8
			Баяндэлгэр	45.9	Заамар	25.1
			Баянжаргалан	45.1	Эрдэнэ	26.6
			Аргалант	44.3	Борнуур	26.9
10000 хүнд ногдох хүний их эмч	хүн	17.6	<b>Зуунмод</b>	<b>62.1</b>	<b>Бүрэн</b>	<b>3.3</b>
			Архуст	16.0	Мөнгөнморьт	4.9
			Цээл	12	Эрдэнэ	5.3
			Сүмбэр	11.6	Баянцагаан	5.4
			Баянцогт	10.8	Өндөрширээт	5.5
10000 хүнд ногдох эмнэлгийн дунд мэргэжилтэн	хүн	20.7	<b>Зуунмод</b>	<b>70.0</b>	<b>Цээл</b>	<b>8.0</b>
			Баянцагаан	26.9	Алтанбулаг	6.8
			Сүмбэр	17.4	Жаргалант	6.4
			Баяндэлгэр	15.3	Батсүмбэр	5.9
			Баян	15.0	Заамар	5.8
10000 хүнд ногдох Е.Б.Сургуульд суралцагсад	хүн	332.6	<b>Заамар</b>	<b>2155.5</b>	<b>Угтаал</b>	<b>149.9</b>
			Борнуур	1838.5	Зуунмод	<b>439.6</b>
			Мөнгөнморьт	1759.9	Баянцагаан	544
			Цээл	1736.5	Сүмбэр	609
			Жаргалант	1629.5	Баянөнжүүл	625.1
10000 хүнд ногдох үзвэр үзэгчид	хүн	4524.8	<b>Зуунмод</b>	<b>15354.8</b>	<b>Жаргалант</b>	<b>99</b>
			Бүрэн	10735.6	Баянөнжүүл	167
			Эрдэнэсант	5144.2	Эрдэнэ	311
			Баянцогт	4459.5	Алтанбулаг	423
			Баяндэлгэр	3444.3	Баянчандмань	447

Сумдын өрхийн тоо, тэдгээрийн байршлыг үзүүлбэл:

	Нийт өрхийн		Ү ү н э э с				Өрхийн дундаж ам бүл	Аймгийн дүнд эз- лэх хув- ийн жин		
			тоо		Хот суурин, сумын төв				Хөдөөд	
	Эцэст		тоо	эзлэх хувь	тоо	эзлэх хувь				
	2010 оны	2011 оны								
1. Алтанбулаг	865	918	281	30.61	637	69.39	3.37	3.41		
2. Аргалант	533	545	152	27.89	393	72.11	2.97	2.03		
3. Архуст	400	383	167	43.60	216	190.00	3.15	1.42		
4. Батсүмбэр	1913	1905	709	37.22	1196	62.78	3.53	7.08		
5. Баян	650	654	582	88.99	72	11.01	3.09	2.43		
6. Баяндэлгэр	493	501	226	45.11	275	54.89	2.62	1.86		
7. Баянжаргалан	466	463	170	36.72	293	63.28	3.38	1.72		
8. Баян-Өнжүүл	590	558	119	21.33	439	78.67	3.56	2.07		
9. Баянхангай	462	463	102	22.03	361	77.97	3.09	1.72		
10. Баянцагаан	616	583	185	31.73	398	68.27	3.10	2.17		
11. Баянцогт	612	609	293	48.11	316	51.89	3.07	2.26		
12. Баянчандмань	1143	1142	820	71.80	322	28.20	3.26	4.25		
13. Борнуур	1416	1397	893	63.92	504	36.08	3.40	5.19		
14. Бүрэн	826	833	84	10.08	749	89.92	3.66	3.10		
15. Дэлгэрхаан	499	498	125	25.10	373	74.90	3.36	1.85		
16. Жаргалант	1836	1844	1156	62.69	688	37.31	3.39	6.85		
17. Заамар	1503	1583	410	25.90	1173	74.10	3.38	5.88		
18. Лүн	799	805	360	44.72	445	55.28	3.26	2.99		
19. Мөнгөнморьт	739	733	290	39.56	443	60.44	2.82	2.72		
20. Өндөрширээт	582	597	120	20.10	477	79.90	3.12	2.22		
21. Сүмбэр	509	521	470	90.21	51	9.79	3.36	1.94		
22. Сэргэлэн	685	709	95	13.40	614	86.60	2.89	2.64		
23. Угтаал	718	741	424	57.22	317	42.78	3.36	2.75		
24. Цээл	729	720	437	60.69	283	39.31	3.40	2.68		
25. Эрдэнэ	1276	1265	485	38.34	780	61.66	2.97	4.70		
26. Эрдэнэсант	1264	1270	53	4.17	1217	95.83	3.54	4.72		
27. Зуунмод	4511	4661	4628	6.00	33	0.71	3.39	17.33		
<b>Аймгийн дүн</b>	<b>26635</b>	<b>26901</b>	<b>13836</b>	<b>51.43</b>	<b>13065</b>	<b>48.57</b>	<b>3.28</b>	<b>100.0</b>		
<b>Б ү с-</b> Төвийн бүс	7267	7429	5308	71.45	2121	28.55	3.33	27.62		
<b>ү ү д-</b> Хойт бүс	7962	7963	4493	56.42	3470	43.58	3.35	29.60		
<b>и й н</b> Баруун бүс	7382	7510	2115	28.16	5395	71.84	3.39	27.92		
<b>д ү н</b> Зүүн бүс	4024	3999	1920	48.01	2079	51.99	2.98	14.87		
2010 он		26635	15245	57.24	11600	43.55	3.30			
2009 он		26119	13365	51.17	12754	48.83	3.34			
2008 он		25094	14037	55.94	11057	44.06	3.54			
2007 он		24746	14053	56.79	10693	43.21	3.59			
2006 он		23973	13741	57.32	10232	42.68	3.80			
2005 он		23309	13345	57.25	9964	42.75	3.80			
2004 он		22498	12483	55.48	10015	44.52	3.90			
2003 он		23257	12824	55.14	10433	44.86	4.00			
2002 он		23710	12626	53.25	11084	46.75	4.10			
2001 он		23466	12400	52.84	11066	47.16	4.10			

Сумдын хүн амын тоо, тэдгээрийн байршлыг үзүүлбэл:

	Суурин хүн амын тоо			Ү ү н э э с				Аймгийн дүнд эзлэх хувийн жин
	2009 оны эцэст	2010 оны эцэст	2011 оны эцэст	хот, суурин, сумын төв		хөдөөд		
				тоо	хувийн жин	тоо	хувийн жин	
1.Алтанбулаг	3059	2918	2996	847	28.27	2149	71.73	3.39
2.Аргалант	1764	1585	1577	379	24.03	1198	75.97	1.79
3.Архуст	1336	1258	1236	520	42.07	716	57.93	1.40
4.Батсүмбэр	6601	6753	6789	2616	38.53	4173	61.47	7.69
5.Баян	1984	2011	2002	1794	89.61	208	10.39	2.27
6.Баяндэлгэр	1243	1292	1321	650	49.21	671	50.79	1.50
7.Баянжаргалан	1596	1575	1531	564	36.84	967	63.16	1.73
8.Баяннөжүүл	2214	2103	2088	326	15.61	1762	84.39	2.37
9.Баянхангай	1468	1427	1406	469	33.36	937	66.64	1.59
10.Баянцагаан	2016	1912	1801	527	29.26	1274	70.74	2.04
11.Баянцогт	2013	1880	1820	913	50.16	907	49.84	2.06
12.Баянчандмань	3364	3730	3783	2888	76.34	895	23.66	4.29
13.Борнуур	4611	4817	4854	3230	66.54	1624	33.46	5.50
14.Бүрэн	3032	3024	3012	478	15.87	2534	84.13	3.41
15.Далгэрхаан	1883	1677	1663	471	28.32	1192	71.68	1.88
16.Жаргалант	5971	6223	6296	3804	60.42	2492	39.58	7.13
17.Заамар	5472	5084	5280	1351	25.59	3929	74.41	5.98
18.Лүн	2518	2604	2609	1131	43.35	1478	56.65	2.96
19.Мөнгөнморьт	1990	2083	2065	867	41.99	1198	58.01	2.34
20.Өндөрширээт	1886	1816	1833	349	19.04	1484	80.96	2.08
21.Сүмбэр	1668	1708	1740	1569	90.17	171	9.83	1.97
22.Сэргэлэн	1957	1983	2016	253	12.55	1763	87.45	2.28
23.Угтаал	2330	2411	2527	1441	57.02	1086	42.98	2.86
24.Цээл	2388	2479	2508	1559	62.16	949	37.84	2.84
25.Эрдэнэ	3525	3791	3736	1400	37.47	2336	62.53	4.23
26.Эрдэнэсант	4550	4470	4511	160	3.55	4351	96.45	5.11
27.Зуунмод	14771	15295	15277	15154	99.19	123	0.00	17.31
<b>Аймгийн дүн</b>	<b>87210</b>	<b>87909</b>	<b>88277</b>	<b>45710</b>	<b>51.78</b>	<b>42567</b>	<b>48.22</b>	<b>100.0</b>
<b>Б ү с-</b> Төвийн бүс	24017	24211	24178	17107	70.75	7071	29.25	27.39
<b>ү ү д-</b> Хойт бүс	25992	26696	26859	15399	57.33	11460	42.67	30.43
<b>и й н</b> Баруун бүс	25527	24992	25349	7409	29.23	17940	70.77	28.72
<b>д ү н</b> Зүүн бүс	11674	12010	11891	5795	48.73	6096	51.27	13.47
2010 он			87909	50815	57.80	37094	42.20	
2009 он			87210	44853	51.43	42357	48.57	
2008 он			88889	50417	56.72	38472	43.28	
2007 он			88828	50712	57.09	38116	42.91	
2006 он			88460	51337	58.03	37123	41.97	
2005 он			88491	51203	57.86	37288	42.14	
2004 он			88627	50563	57.05	38064	42.95	
2003 он			92816	53284	57.41	39532	42.59	
2002 он			96176	53281	55.40	42895	44.60	
2001 он			95706	51966	54.30	43740	45.70	

Сумдын суурин хүний тоо хүйсээр:

	Нийт хүний тоо	Ү Ү Н Э Э С				Хүйсийн харьцаа (100 эмэгтэйд)
		Эрэгтэй		Эмэгтэй		
		тоо	хувийн жин	тоо	хувийн жин	
1.Алтанбулаг	2996	1564	52.20	1432	47.80	109.22
2.Аргалант	1577	836	53.01	741	46.99	112.82
3.Архуст	1236	636	51.46	600	48.54	106.00
4.Батсүмбэр	6789	3474	51.17	3315	48.83	104.80
5.Баян	2002	974	48.65	1028	51.35	94.75
6.Баяндэлгэр	1321	705	53.37	616	46.63	114.45
7.Баянжаргалан	1531	759	49.58	772	50.42	98.32
8.Баян-Өнжүүл	2088	1113	53.30	975	46.70	114.15
9.Баянхангай	1406	713	50.71	693	49.29	102.89
10.Баянцагаан	1801	941	52.25	860	47.75	109.42
11.Баянцогт	1820	996	54.73	824	45.27	120.87
12.Баянчандмань	3783	1954	51.65	1829	48.35	106.83
13.Борнуур	4854	2457	50.62	2397	49.38	102.50
14.Бүрэн	3012	1502	49.87	1510	50.13	99.47
15.Дэлгэрхаан	1663	849	51.05	814	48.95	104.30
16.Жаргалант	6296	3198	50.79	3098	49.21	103.23
17.Заамар	5280	2686	50.87	2594	49.13	103.55
18.Лүн	2609	1337	51.25	1272	48.75	105.11
19.Мөнгөнморьт	2065	1103	53.41	962	46.59	114.66
20.Өндөрширээт	1833	974	53.14	859	46.86	113.39
21.Сүмбэр	1740	889	51.09	851	48.91	104.47
22.Сэргэлэн	2016	1063	52.73	953	47.27	111.54
23.Угтаал	2527	1279	50.61	1248	49.39	102.48
24.Цээл	2508	1291	51.48	1217	48.52	106.08
25.Эрдэнэ	3736	1919	51.37	1817	48.63	105.61
26.Эрдэнэсант	4511	2278	50.50	2233	49.50	102.02
27.Зуунмод	15277	7370	48.24	7907	51.76	93.21
<b>Аймгийн дүн</b>	<b>88277</b>	<b>44860</b>	<b>50.82</b>	<b>43417</b>	<b>49.18</b>	<b>103.32</b>
<b>Б ү с-</b> Төвийн бүс	24178	12051	49.84	12127	50.16	99.37
<b>ү ү д-</b> Хойт бүс	26859	13804	51.39	13055	48.61	105.74
<b>и й н</b> Баруун бүс	25349	12909	50.93	12440	49.07	103.77
<b>д ү н</b> Зүүн бүс	11891	6096	51.27	5795	48.73	105.19
2010 оны эцэст	87909	44511	50.63	43398	49.37	102.56
2009 оны эцэст	87210	43862	50.29	43348	49.71	101.19
2008 оны эцэст	88889	44766	50.36	44123	49.64	101.46
2007 оны эцэст	88828	44460	50.05	44368	49.95	100.21
2006 оны эцэст	88460	43961	49.70	44499	50.30	98.80
2005 оны эцэст	88491	43986	49.71	44505	50.29	98.80
2004 оны эцэст	88627	44210	49.88	44417	50.12	99.50
2003 оны эцэст	92816	46213	49.79	46603	50.21	99.20
2002 оны эцэст	96176	48238	50.16	47938	49.84	100.63
2001 оны эцэст	95706	48101	50.26	47605	49.74	101.04

Сумдын нийт хүн амд хүүхэд, залуучуудын  
эзлэх хувийн жин .

	Нийт хүн ам	0-7 насны		0-15 насны		16-28 насны		0-34 насны	
		тоо	хувийн жин	тоо	хувийн жин	тоо	хувийн жин	тоо	хувийн жин
1.Алтанбулаг	2996	389	12.98	777	25.93	841	28.07	1894	63.22
2.Аргалант	1577	227	14.39	440	27.90	418	26.51	999	63.35
3.Архуст	1236	183	14.81	349	28.24	345	27.91	787	63.67
4.Батсүмбэр	6789	1155	17.01	2115	31.15	1632	24.04	4313	63.53
5.Баян	2002	321	16.03	604	30.17	469	23.43	1285	64.19
6.Баяндэлгэр	1321	192	14.53	347	26.27	298	22.56	764	57.83
7.Баянжаргалан	1531	237	15.48	438	28.61	418	27.30	1020	66.62
8.Баяннөжүүл	2088	300	14.37	628	30.08	523	25.05	1437	68.82
9.Баянхангай	1406	239	17.00	436	31.01	357	25.39	945	67.21
10.Баянцагаан	1801	227	12.60	461	25.60	417	23.15	1103	61.24
11.Баянцогт	1820	276	15.16	510	28.02	483	26.54	1145	62.91
12.Баянчандмань	3783	513	13.56	1015	26.83	1083	28.63	2403	63.52
13.Борнуур	4854	735	15.14	1415	29.15	1274	26.25	3153	64.96
14.Бүрэн	3012	476	15.80	945	31.37	801	26.59	2039	67.70
15.Дэлгэрхаан	1663	281	16.90	553	33.25	431	25.92	1155	69.45
16.Жаргалант	6296	1027	16.31	1910	30.34	1609	25.56	4109	65.26
17.Заамар	5280	895	16.95	1686	31.93	1331	25.21	3559	67.41
18.Лүн	2609	406	15.56	728	27.90	693	26.56	1676	64.24
19.Мөнгөнморьт	2065	334	16.17	612	29.64	477	23.10	1309	63.39
20.Өндөрширээт	1833	298	16.26	553	30.17	486	26.51	1231	67.16
21.Сүмбэр	1740	282	16.21	537	30.86	459	26.38	1153	66.26
22.Сэргэлэн	2016	303	15.03	554	27.48	516	25.60	1290	63.99
23.Угтаал	2527	419	16.58	759	30.04	623	24.65	1628	64.42
24.Цээл	2508	413	16.47	741	29.55	699	27.87	1669	66.55
25.Эрдэнэ	3736	625	16.73	1120	29.98	937	25.08	2417	64.69
26.Эрдэнэсант	4511	654	14.50	1300	28.82	1252	27.75	2924	64.82
27.Зуунмод	15277	2101	13.75	3922	25.67	4276	27.99	9649	63.16
<b>Аймгийн дүн</b>	<b>88277</b>	<b>13508</b>	<b>15.30</b>	<b>25455</b>	<b>28.84</b>	<b>23148</b>	<b>26.22</b>	<b>57056</b>	<b>64.63</b>
<b>Б ү с-</b> Төвийн бүс	24178	3320	13.73	6342	26.23	6573	27.19	15373	63.58
<b>ү ү д-</b> Хойт бүс	26859	4215	15.69	7942	29.57	6958	25.91	17275	64.32
<b>и й н</b> Баруун бүс	25349	4081	16.10	7701	30.38	6673	26.32	16826	66.38
<b>д ү н</b> Зүүн бүс	11891	1892	15.91	3470	29.18	2944	24.76	7582	63.76
2010 оны эцэст	87909	13027	14.82	25308	28.79	27057	30.78	57216	65.09
2009 оны эцэст	87210	12353	14.16	25025	28.70	48905	56.08	57251	65.65
2008 оны эцэст	88889	12051	13.56	25023	28.15	25093	28.23	58687	66.02
2007 оны эцэст	88828	11402	12.84	13294	14.97	25075	28.23	58971	66.39
2006 оны эцэст	88460	11573	13.08	25964	29.35	25174	28.46	59566	67.34
2005 оны эцэст	88491	11580	13.09	27020	30.53	24860	28.09	60144	67.97
2004 оны эцэст	88627	11792	13.31	28089	31.69	24584	27.74	60918	68.74
2003 оны эцэст	92816	12894	13.89	30681	33.06	25700	27.69	64862	69.88
2002 оны эцэст	96176	14004	14.56	33141	34.46	26142	27.18	67910	70.61
2001 оны эцэст	95706	14417	15.06	33984	35.51	25574	26.72	68001	71.05

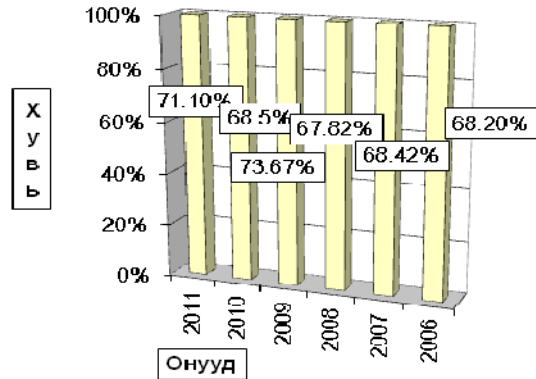
Сумдын нийт хүн амын насны ерөнхий бүтэц,хүн ам зүйн  
ачаалал .

	Нийт хүн ам	0-14 насны		15-64 насны		65-с дээш насны		Хүн ам зүйн ачаалал (хувь)
		тоо	хувийн жин	тоо	хувийн жин	тоо	хувийн жин	
1.Алтанбулаг	2996	731	24.40	2095	69.93	170	5.67	43.01
2.Аргалант	1577	416	26.38	1100	69.75	61	3.87	43.36
3.Архуст	1236	323	26.13	856	69.26	57	4.61	44.39
4.Батсүмбэр	6789	1987	29.27	4434	65.31	368	5.42	53.11
5.Баян	2002	564	28.17	1338	66.83	100	5.00	49.63
6.Баяндэлгэр	1321	324	24.53	927	70.17	70	5.30	42.50
7.Баянжаргалан	1531	405	26.45	1063	69.43	63	4.11	44.03
8.Баяннөжүүл	2088	584	27.97	1438	68.87	66	3.16	45.20
9.Баянхангай	1406	408	29.02	947	67.35	51	3.63	48.47
10.Баянцагаан	1801	431	23.93	1276	70.85	94	5.22	41.14
11.Баянцогт	1820	468	25.71	1248	68.57	104	5.71	45.83
12.Баянчандмань	3783	940	24.85	2649	70.02	194	5.13	42.81
13.Борнуур	4854	1317	27.13	3307	68.13	230	4.74	46.78
14.Бүрэн	3012	885	29.38	1978	65.67	149	4.95	52.28
15.Дэлгэрхаан	1663	515	30.97	1064	63.98	84	5.05	56.30
16.Жаргалант	6296	1787	28.38	4260	67.66	249	3.95	47.79
17.Заамар	5280	1591	30.13	3558	67.39	131	2.48	48.40
18.Лүн	2609	693	26.56	1798	68.92	118	4.52	45.11
19.Мөнгөнморьт	2065	576	27.89	1402	67.89	87	4.21	47.29
20.Өндөрширээт	1833	526	28.70	1246	67.98	61	3.33	47.11
21.Сүмбэр	1740	509	29.25	1166	67.01	65	3.74	49.23
22.Сэргэлэн	2016	523	25.94	1394	69.15	99	4.91	44.62
23.Угтаал	2527	720	28.49	1688	66.80	119	4.71	49.70
24.Цээл	2508	692	27.59	1733	69.10	83	3.31	44.72
25.Эрдэнэ	3736	1059	28.35	2484	66.49	193	5.17	50.40
26.Эрдэнэсант	4511	1196	26.51	3121	69.19	194	4.30	44.54
27.Зуунмод	15277	3680	24.09	10754	70.39	843	5.52	42.06
<b>Аймгийн дүн</b>	<b>88277</b>	<b>23850</b>	<b>27.02</b>	<b>60324</b>	<b>68.33</b>	<b>4103</b>	<b>4.65</b>	<b>46.34</b>
<b>Б ү с-</b> Төвийн бүс	24178	5949	24.61	16957	70.13	1272	5.26	42.58
<b>ү ү д-</b> Хойт бүс	26859	7424	27.64	18164	67.63	1271	4.73	47.87
<b>и й н</b> Баруун бүс	25349	7226	28.51	17133	67.59	990	3.91	47.95
<b>д ү н</b> Зүүн бүс	11891	3251	27.34	8070	67.87	570	4.79	47.35
2010 оны эцэст	87909	23579	26.82	60194	68.47	4136	4.70	46.04
2009 оны эцэст	87210	23271	26.68	59776	68.54	4163	4.77	45.89
2008 оны эцэст	88889	23328	26.24	61189	68.84	4372	4.92	45.27
2007 оны эцэст	88828	23124	26.03	61281	68.99	4423	4.98	44.95
2006 оны эцэст	88460	23707	26.80	60493	68.38	4260	4.82	46.20
2005 оны эцэст	88491	24584	27.78	59598	67.35	4309	4.87	48.50
2004 оны эцэст	88627	25558	28.84	59133	66.72	3936	4.44	49.90
2003 оны эцэст	92816	28036	30.21	60624	65.32	4156	4.48	53.10

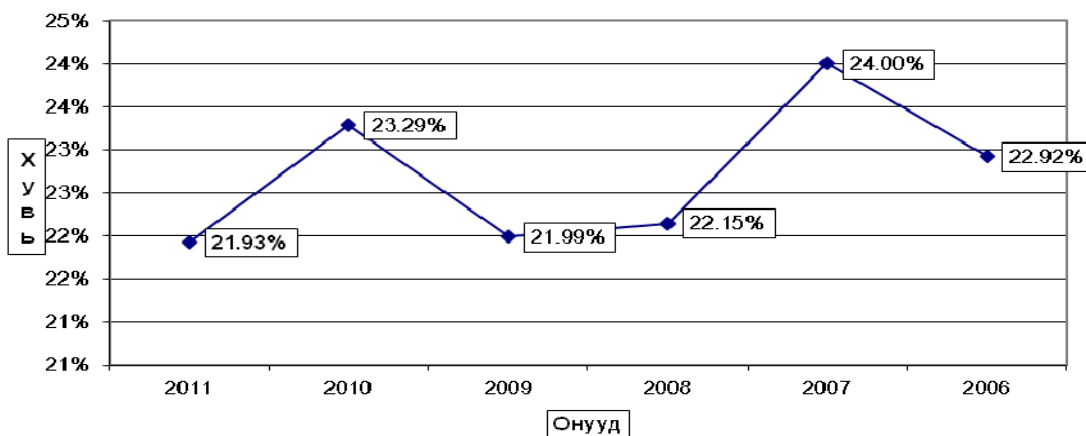
Сумдын нийт хүн амд өндөр настангуудын эзлэх хувь,  
өндөр настнуудын насны бүтцийг үзүүлбэл:

	Өндөр настан бүгд		У ү н э э с						80-89 насны		90-99,100 насны		Аймгийн дүнд эзлэх хувийн жин
	тоо	нийт хүнд %	69 хүртэл насны		70 - 79 насны		тоо	Ө.нас-д эзлэх хувь	тоо	Ө.нас-д эзлэх хувь	тоо	Ө.нас-д эзлэх хувь	
			тоо	Ө.нас-д эзлэх хувь	тоо	Ө.нас-д эзлэх хувь							
1.Алтанбулаг	343	9.5	233	67.93	81	23.62	25	7.29	4	1.17		3.75	
2.Аргалант	162	7.3	122	75.31	30	18.52	10	6.17				1.77	
3.Архуст	125	10.9	96	76.80	23	18.40	5	4.00	1	0.80		1.37	
4.Батсүмбэр	805	7.6	583	72.42	170	21.12	44	5.47	8	0.99		8.80	
5.Баян	207	10.5	135	65.22	58	28.02	10	4.83	4	1.93		2.26	
6.Баяндэлгэр	143	9.4	100	69.93	33	23.08	8	5.59	2	1.40		1.56	
7.Баянжаргалан	156	12.2	109	69.87	31	19.87	14	8.97	2	1.28		1.70	
8.Баян-Өнжүүл	178	12.1	129	72.47	40	22.47	7	3.93	2	1.12		1.95	
9.Баянхангай	129	11.8	100	77.52	22	17.05	6	4.65	1	0.78		1.41	
10.Баянцагаан	222	9.2	149	67.12	47	21.17	22	9.91	4	1.80		2.43	
11.Баянцогт	238	8.5	177	74.37	45	18.91	14	5.88	2	0.84		2.60	
12.Баянчандмань	407	9.3	288	70.76	100	24.57	18	4.42	1	0.25		4.45	
13.Борнуур	510	10.9	370	72.55	114	22.35	21	4.12	5	0.98		5.57	
14.Бүрэн	307	10.2	195	63.52	79	25.73	24	7.82	9	2.93		3.36	
15.Дэлгэрхаан	155	11.4	93	60.00	48	30.97	10	6.45	4	2.58		1.69	
16.Жаргалант	587	10.9	420	71.55	141	24.02	21	3.58	5	0.85		6.42	
17.Заамар	371	17.5	289	77.90	64	17.25	16	4.31	2	0.54		4.05	
18.Лун	297	9.5	225	75.76	57	19.19	11	3.70	4	1.35		3.25	
19.Мөнгөморьт	204	11.0	146	71.57	36	17.65	19	9.31	3	1.47		2.23	
20.Өндөрширээт	159	10.3	129	81.13	21	13.21	9	5.66				1.74	
21.Сүмбэр	159	12.3	114	71.70	37	23.27	7	4.40	1	0.63		1.74	
22.Сэргэлэн	223	10.1	152	68.16	52	23.32	17	7.62	2	0.90		2.44	
23.Угтаал	257	9.6	185	71.98	62	24.12	10	3.89				2.81	
24.Цээл	234	12.0	183	78.21	41	17.52	7	2.99	3	1.28		2.56	
25.Эрдэнэ	426	8.8	329	77.23	73	17.14	21	4.93	3	0.70		4.66	
26.Эрдэнэсант	436	10.3	312	71.56	88	20.18	30	6.88	6	1.38		4.77	
27.Зуунмод	1710	9.4	1143	66.84	414	24.21	135	7.89	18	1.05		18.69	
<b>Аймгийн дүн</b>	<b>9150</b>	<b>10.0</b>	<b>6506</b>	<b>71.10</b>	<b>2007</b>	<b>21.93</b>	<b>541</b>	<b>5.91</b>	<b>96</b>	<b>1.05</b>		<b>100.0</b>	
Бүс-Төвийн бүс	2676	9.6	1806	67.49	634	23.69	206	7.70	30	1.12		29.25	
Үүд-Хойт бүс	2868	9.2	2074	72.32	637	22.21	135	4.71	22	0.77		31.34	
ийн-Баруун бүс	2345	11.5	1711	72.96	482	20.55	123	5.25	29	1.24		25.63	
дүн-Зүүн бүс	1261	10.1	915	72.56	254	20.14	77	6.11	15	1.19		13.78	
2010 оны эцэст	8876	10.0	6240	70.30	2016	22.71	530	5.97	90	1.01		100.00	
2009 оны эцэст	8667	10.0	6145	70.90	1906	21.99	526	6.07	90	1.04			
2008 оны эцэст	8854	10.0	6194	69.96	2009	22.69	545	6.16	106	1.20			
2007 оны эцэст	10819	8.2	6000	55.46	4329	40.01	378	3.49	112	1.04			
2006 оны эцэст	7428	8.4	4908	66.07	1910	25.71	512	6.89	98	1.32			
2005 оны эцэст	7400	8.4	4822	65.16	1912	25.84	549	7.42	117	1.58			
2004 оны эцэст	7083	8.0	4693	66.26	1732	24.45	555	7.84	103	1.45			
2003 оны эцэст	7389	8.1	4875	65.98	1818	24.60	606	8.20	90	1.22			
2002 оны эцэст	7743	8.1	5134	66.31	1864	24.07	647	8.36	98	1.27			
2001 оны эцэст	7822	8.2	5234	66.91	1836	23.47	668	8.54	84	1.07			

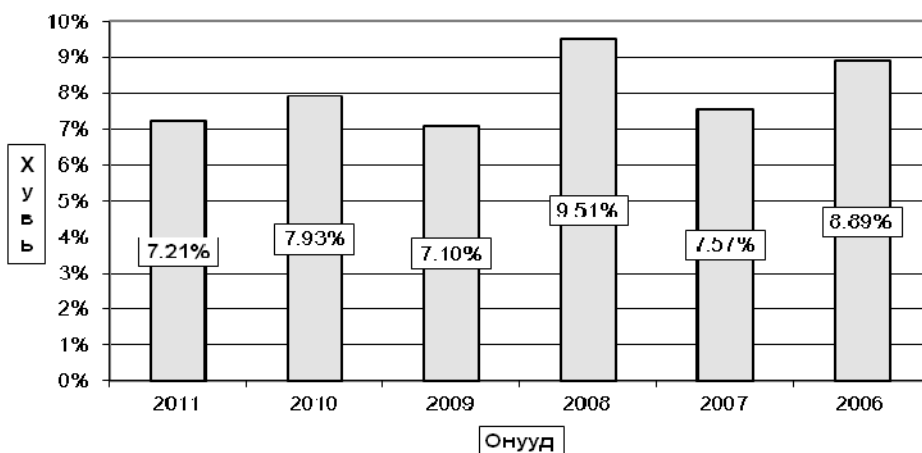
Нийт өндөр настнуудад 70 хүртэл насны ахмадуудын эзлэх хувийн жин.



70-79 насны ахмадуудын хувийн жин.



### 80-аас дээш настангуудын хувийн жин



Нийт өндөр настанд эмэгтэй өндөр настануудын эзлэх хувь,  
насны бүтцийг нь үзүүлбэл:

	Өндөр настан		Ү ү н э э с							
	Эмэгтэй бүгд		69 хүртэл насны		70 - 79 насны		80 -89 насны		90-99,100 насны	
	тоо	нийт ө.н хүнд %	тоо	Ө.нас-д эзлэх хувь	тоо	Ө.нас-д эзлэх хувь	тоо	Ө.нас-д эзлэх хувь	тоо	Ө.нас-д эзлэх хувь
1.Алтанбулаг	167	59.1	108	64.67	45	26.95	13	7.78	1	0.60
2.Аргалант	75	59.7	53	70.67	16	21.33	6	8.00	0	0.00
3.Архуст	61	62.1	50	81.97	8	13.11	3	4.92	0	0.00
4.Батсүмбэр	413	56.0	300	72.64	79	19.13	29	7.02	5	1.21
5.Баян	113	60.1	69	61.06	34	30.09	7	6.19	3	2.65
6.Баяндэлгэр	64	53.0	42	65.63	15	23.44	5	7.81	2	3.13
7.Баянжаргалан	78	58.9	54	69.23	15	19.23	8	10.26	1	1.28
8.Баянөнжүүл	91	63.4	63	69.23	22	24.18	4	4.40	2	2.20
9.Баянхангай	68	61.4	48	70.59	14	20.59	6	8.82	0	0.00
10.Баянцагаан	131	61.8	81	61.83	31	23.66	16	12.21	3	2.29
11.Баянцогт	120	55.1	89	74.17	18	15.00	11	9.17	2	1.67
12.Баянчандмань	211	62.5	143	67.77	57	27.01	11	5.21	0	0.00
13.Борнуур	280	62.3	198	70.71	67	23.93	10	3.57	5	1.79
14.Бүрэн	169	61.5	104	61.54	50	29.59	10	5.92	5	2.96
15.Дэлгэрхаан	81	56.4	55	67.90	19	23.46	5	6.17	2	2.47
16.Жаргалант	302	60.3	214	70.86	73	24.17	11	3.64	4	1.32
17.Заамар	188	63.0	145	77.13	32	17.02	9	4.79	2	1.06
18.Лун	149	60.8	115	77.18	25	16.78	7	4.70	2	1.34
19.Мөнгөнморьт	100	65.6	65	65.00	22	22.00	10	10.00	3	3.00
20.Өндөрширээт	76	54.2	60	78.95	11	14.47	5	6.58	0	0.00
21.Сүмбэр	90	65.3	61	67.78	22	24.44	6	6.67	1	1.11
22.Сэргэлэн	117	58.2	79	67.52	29	24.79	7	5.98	2	1.71
23.Угтаал	133	61.6	93	69.92	35	26.32	5	3.76	0	0.00
24.Цээл	113	68.9	78	69.03	27	23.89	5	4.42	3	2.65
25.Эрдэнэ	233	60.8	176	75.54	39	16.74	17	7.30	1	0.43
26.Эрдэнэсант	236	61.5	160	67.80	52	22.03	19	8.05	5	2.12
27.Зуунмод	972	61.6	645	66.36	231	23.77	83	8.54	13	1.34
<b>Аймгийн дүн</b>	<b>4831</b>	<b>60.6</b>	<b>3348</b>	<b>69.30</b>	<b>1088</b>	<b>22.52</b>	<b>328</b>	<b>6.79</b>	<b>67</b>	<b>1.39</b>
Бүс-Төвийн бүс	1478	61.2	976	66.04	358	24.22	123	8.32	21	1.42
үүд- Хойт бүс	1491	59.4	1058	70.96	332	22.27	84	5.63	17	1.14
ийн Баруун бүс	1213	61.2	858	70.73	265	21.85	71	5.85	19	1.57
дүн Зүүн бүс	649	60.5	456	70.26	133	20.49	50	7.70	10	1.54
2010 оны эцэст	4688	60.6	3213	68.54	1092	23.29	322	6.87	61	1.30
2009 оны эцэст	4578	60.6	3158	68.98	1026	22.41	329	7.19	65	1.42
2008 оны эцэст	4587	60.6	3119	68.00	1069	23.30	323	7.04	76	1.66
2007 оны эцэст	4503	60.6	3072	68.22	1136	25.23	219	4.86	76	1.69
2006 оны эцэст	4446	60.6	3032	68.20	1019	22.92	328	7.38	67	1.51
2005 оны эцэст	4481	60.6	3040	67.84	1022	22.81	350	7.81	69	1.54
2004 оны эцэст	4228	59.7	2904	68.68	912	21.57	348	8.23	64	1.51
2003 оны эцэст	4371	59.1	2982	68.22	949	21.71	381	8.72	59	1.35

**Хүн амын тоо сумдын багаар**

Сумдын нэр	Багийн нэр	Багийн дугаар	Өрхийн тоо	Хүний тоо
1.Алтанбулаг	Сумт Төвийн баг	1	300	932
	Асгат	2	242	811
	Алтан овоо	3	210	726
	Замт	4	166	527
	<b>Сумын дүн</b>		<b>918</b>	<b>2996</b>
2.Аргалант	Аргалын уул Төв	1	254	809
	Хөшөөт	2	291	768
	<b>Сумын дүн</b>		<b>545</b>	<b>1577</b>
3.Архуст	Ноёншанд	1	174	561
	Нарст Төвийн	2	209	675
	<b>Сумын дүн</b>		<b>383</b>	<b>1236</b>
4.Батсүмбэр	Мандал (Төвийн)	1	709	2616
	Цогтөндөр	2	441	1598
	Баянгол	3	430	1414
	Үдлэг	4	325	1161
	<b>Сумын дүн</b>		<b>1905</b>	<b>6789</b>
5.Баян	Цант	1	124	407
	Өгөөмөр	2	122	367
	Цавчир	3	408	1228
	<b>Сумын дүн</b>		<b>654</b>	<b>2002</b>
6.Баяндэлгэр	Байдлаг	1	256	678
	Галуут	2	245	643
	<b>Сумын дүн</b>		<b>501</b>	<b>1321</b>
7.Баянжаргалан	Жаргалант Төв-хөдөө	1	161	560
	Улаанухаа Төв-хөдөө	2	157	507
	Эрдэнэ Төв-хөдөө	3	145	464
	<b>Сумын дүн</b>		<b>463</b>	<b>1531</b>
8.Баяннөнжүүл	Бараат Төв-хөдөө	1	140	659
	Цээл Төв-хөдөө	2	259	883
	Бүрд Төв-хөдөө	3	159	546
	<b>Сумын дүн</b>		<b>558</b>	<b>2088</b>
9.Баянхангай	Найрамдал Төв-хөдөө	1	256	779
	Хөшөөт Төв-хөдөө	2	207	627
	<b>Сумын дүн</b>		<b>463</b>	<b>1406</b>
10.Баянцагаан	Өлзийт	1	136	423
	Баянайраг	2	108	314
	Гурвантүрүү	3	105	318
	Алтат	4	110	335
	Зогсоол Төвийн	5	124	411
	<b>Сумын дүн</b>		<b>583</b>	<b>1801</b>
11.Баянцогт	Гуна	1	159	425
	Сарлаг	2	194	601
	Даргиат Төвийн	3	256	794
	<b>Сумын дүн</b>		<b>609</b>	<b>1820</b>



**Хүн амын тоо сумдын багаар**

Сумдын нэр	Багийн нэр	Багийн дугаар	Өрхийн тоо	Хүний тоо
12.Баянчандмань	Чандмань	1	359	1367
	Замт	2	461	1521
	Эрдэнэ	3	322	895
	<b>Сумын дүн</b>		<b>1142</b>	<b>3783</b>
13.Борнуур	Өгөөмөр	1	437	1549
	Мандал	2	297	1064
	Бичигт	3	385	1265
	Нарт	4	278	976
	<b>Сумын дүн</b>		<b>1397</b>	<b>4854</b>
14.Бүрэн	Төхөм Төвийн	1	174	574
	Баянцогт	2	210	770
	Монгол	3	169	628
	Эрдэнэхангай	4	171	642
	Булангаа	5	109	398
	<b>Сумын дүн</b>		<b>833</b>	<b>3012</b>
15.Дэлгэрхаан	Тарган	1	152	478
	Дуут-Хуримт	2	206	674
	Давст	3	140	511
	<b>Сумын дүн</b>		<b>498</b>	<b>1663</b>
16.Жаргалант	Буурал	1	636	2219
	Өгөөмөр	2	674	2272
	Баянбулаг	3	313	1082
	Загдал	4	221	723
	<b>Сумын дүн</b>		<b>1844</b>	<b>6296</b>
17.Заамар	Тосон	1	174	625
	Төмстэй	2	208	736
	Хайлааст	3	758	2448
	Төвийн	4	443	1471
	<b>Сумын дүн</b>		<b>1583</b>	<b>5280</b>
18.Лүн	Цагаануул	1	243	757
	Өгөөмөр	2	282	956
	Төв	3	280	896
	<b>Сумын дүн</b>		<b>805</b>	<b>2609</b>
19.Мөнгөнморьт	Жаргалант	1	264	776
	Байдлиг	2	179	422
	Булаг Төв	3	290	867
	<b>Сумын дүн</b>		<b>733</b>	<b>2065</b>
20.Өндөрширээт	Баянтуул	1	204	613
	Хайрхан	2	128	412
	Уянга	3	145	459
	Сант Төвийн	4	120	349
	<b>Сумын дүн</b>		<b>597</b>	<b>1833</b>
21.Сүмбэр	Сүмбэр	1	271	907
	Жавхлант	2	250	833
	<b>Сумын дүн</b>		<b>521</b>	<b>1740</b>

**Хүн амын тоо сумдын багаар**

Сумдын нэр	Багийн нэр	Багийн дугаар	Өрхийн тоо	Хүний тоо
22.Сэргэлэн	Баянбүрд	1	153	442
	Хайрхан	2	133	372
	Хөшиг	3	121	348
	Эрдэнэуул төвийн	4	193	511
	Авдар	5	109	343
	<b>Сумын дүн</b>			<b>709</b>
23.Угтаал	Талын уул	1	173	596
	Харчулуут	2	424	1441
	Асгат Төвийн	3	144	490
	<b>Сумын дүн</b>		<b>741</b>	<b>2527</b>
24.Цээл	Оргил	1	142	534
	Талынхайрхан	2	141	483
	Майхан	3	154	542
	Сүүлбуга	4	122	423
	Хүүлээхан	5	161	526
	<b>Сумын дүн</b>		<b>720</b>	<b>2508</b>
25.Эрдэнэ	Өгөөмөр	1	218	534
	Чулуут	2	220	773
	Баянтуул	3	176	465
	Хушинга	4	178	570
	Тамган / төвийн/	5	473	1394
<b>Сумын дүн</b>		<b>1265</b>	<b>3736</b>	
26.Эрдэнэсант	Баянуул	1	194	703
	Баргаилт	2	168	632
	Буянт	3	199	671
	Угалзат	4	288	1082
	Улаанхудаг Төв	5	421	1423
	<b>Сумын дүн</b>		<b>1270</b>	<b>4511</b>
27.Зуунмод	Номт	1	1285	3657
	Ланс	2	810	2908
	Баянхошуу	3	444	1479
	Зүүндэлгэр	4	280	952
	Нацагдорж	5	872	3276
	Баруунзуунмод	6	970	3005
	<b>Сумын дүн</b>		<b>4661</b>	<b>15277</b>
<b>Аймгийн дүн</b>		<b>97</b>	<b>26901</b>	<b>88277</b>

Бүтэн өнчин хүүхдүүд болон Хүнд  
нөхцөлд байгаа хүүхдийн тоо.

	Бүгд	Ү ү н э э с				Байгал- ийн гам- шигт өрт- сөн хүүхэд	Зам тээв- рийн болон ахуйн осолд өртсөн хүүхэд	Халдварт өвчин,тахалд нэрвэгдсэн хүүхэд	Бусад осолд өртсөн хүүхэд	Аймгийн дүнд эз- лэх хув- ийн жин
		0-6 насны	7-9 насны	10-15 насны	16-18 насны					
1.Алтанбулаг	3			2	1				2.36	
2.Аргалант	3			1	2				2.36	
3.Архуст	1			1					0.79	
4.Батсүмбэр	19	2		11	6			1	14.96	
5.Баян	4			2	2				3.15	
6.Баяндэлгэр							2			
7.Баянжаргалан	1				1				0.79	
8.Баянөнжүүл	4			4					3.15	
9.Баянхангай	1			1					0.79	
10.Баянцагаан	2			1	1				1.57	
11.Баянцогт	2	1		1					1.57	
12.Баянчандмань	9		1	6	2				7.09	
13.Борнуур	4	1	1	2					3.15	
14.Бүрэн										
15.Дэлгэрхаан	3			2	1				2.36	
16.Жаргалант	4			2	2				3.15	
17.Заамар	9			6	3				7.09	
18.Лүн	5			2	3				3.94	
19.Мөнгөнморьт	4		1		3				3.15	
20.Өндөрширээт	5		1	1	3				3.94	
21.Сүмбэр										
22.Сэргэлэн	2				2				1.57	
23.Угтаал	2			1	1				1.57	
24.Цээл	1			1					0.79	
25.Эрдэнэ	9		1	6	2				7.09	
26.Эрдэнэсант	4				4				3.15	
27.Зуунмод	26	2	3	17	4				20.47	
<b>Аймгийн дүн</b>	<b>127</b>	<b>6</b>	<b>8</b>	<b>70</b>	<b>43</b>		<b>2</b>	<b>1</b>	<b>100.0</b>	
<b>Б ү с-Төвийн бүс</b>	<b>37</b>	<b>3</b>	<b>3</b>	<b>24</b>	<b>7</b>				<b>29.13</b>	
<b>ү ү д- Хойт бүс</b>	<b>41</b>	<b>4</b>	<b>2</b>	<b>23</b>	<b>12</b>			<b>1</b>	<b>32.28</b>	
<b>и й н Баруун бүс</b>	<b>30</b>		<b>1</b>	<b>14</b>	<b>15</b>				<b>23.62</b>	
<b>д ү н Зүүн бүс</b>	<b>19</b>		<b>2</b>	<b>9</b>	<b>8</b>		<b>2</b>		<b>14.96</b>	
2010 оны эцэст	143	9	17	73	44		2			
2009 оны эцэст	141	7	23	68	43					
2008 оны эцэст	143	10	21	61	51					
2007 оны эцэст	152	5	27	63	57	1	3			
2006 оны эцэст	169	7	25	60	77		2	1		
2005 оны эцэст	185	14	26	83	62	2	2		1	
2004 оны эцэст	189	16	28	89	56		2	1		
2003 оны эцэст	181	14	22	95	50		3	x		
2002 оны эцэст	165	19	146	17	142		2	3		
2001 оны эцэст	170	17	153	19	144		5	2		

Бүтэн өнчин хүүхдүүд насны бүлэг, хүйсээр

	Бүтэн өнчин эрэгтэй хүүхэд	Ү ү н э э с				Бүтэн өнчин эмэгтэй хүүхэд	Ү ү н э э с			
		0-6 насны	7-9 насны	10-15 насны	16-18 насны		0-6 насны	7-9 насны	10-15 насны	16-18 насны
1.Алтанбулаг	1				1	2			2	
2.Аргалант	3			1	2					
3.Архуст						1			1	
4.Батсүмбэр	14	2		9	3	5			2	3
5.Баян	2				2	2			2	
6.Баяндэлгэр										
7.Баянжаргалан	1				1					
8.Баян-Өнжүүл	2			2		2			2	
9.Баянхангай	1			1						
10.Баянцагаан	1			1		1				1
11.Баянцогт	1	1				1			1	
12.Баянчандмань	3		1	1	1	6			5	1
13.Борнуур	3	1	1	1	1	1			1	
14.Бүрэн						1				
15.Дэлгэрхаан	1			1		2			1	1
16.Жаргалант	2			1	1	3			1	1
17.Заамар	3			2	1	7			4	2
18.Лүн						3			2	3
19.Мөнгөнморьт	3		1		2	1				1
20.Өндөрширээт	3		1	1	1	2				2
21.Сүмбэр										
22.Сэргэлэн	1				1	1				1
23.Угтаал						2			1	1
24.Цээл	1			1						
25.Эрдэнэ	5		1	2	2	4			4	
26.Эрдэнэсант	3				3	1				1
27.Зуунмод	11		1	9	1	15	2	2	8	3
<b>Аймгийн дүн</b>	<b>65</b>	<b>4</b>	<b>6</b>	<b>33</b>	<b>22</b>	<b>62</b>	<b>2</b>	<b>2</b>	<b>37</b>	<b>21</b>
<b>Б ү с-Төвийн бүс</b>	<b>16</b>		1	12	3	21	2	2	12	5
<b>ү ү д- Хойт бүс</b>	<b>26</b>	4	2	13	7	16			10	6
<b>и й н Баруун бүс</b>	<b>12</b>		1	6	5	18			8	10
<b>д ү н Зүүн бүс</b>	<b>11</b>		2	2	7	8			7	
2010 оны эцэст	71	4	6	36	25	72	5	11	37	19
2009 оны эцэст	69	4	9	33	23	72	3	14	35	20
2008 оны эцэст	75	4	10	36	25	68	6	11	25	26
2007 оны эцэст	73		14	33	26	79	5	14	29	31
2006 оны эцэст	83	3	14	31	35	86	4	11	29	42
2005 оны эцэст	90	9	8	40	33	95	5	18	43	29
2004 оны эцэст	103	9	15	42	37	86	7	13	47	19
2003 оны эцэст	90	8	12	46	24	91	6	10	49	26
2002 оны эцэст	87	14	73			78	5	73		
2001 оны эцэст	97	10	87			73	7	66		

Хагас өнчин хүүхдийн тоог сумдаар үзүүлбэл:

	Хагас өнчин хүүхдийн тоо	Ү Ү Н Э Э С				Аймгийн дүнд эзлэх хувийн жин
		0 - 6 насны	7 - 9 насны	10 - 15 насны	16 - 18 насны	
1.Алтанбулаг	38	7	4	12	15	3.57
2.Аргалант	21	8	4	8	1	1.98
3.Архуст	29	5	2	15	7	2.73
4.Батсүмбэр	93	8	8	48	29	8.75
5.Баян	27	7	5	12	3	2.54
6.Баяндэлгэр	10	1	2	5	2	0.94
7.Баянжаргалан	14	4	3	6	1	1.32
8.Баянөнжүүл	22	4	6	7	5	2.07
9.Баянхангай	23	4	3	8	8	2.16
10.Баянцагаан	18	5	2	5	6	1.69
11.Баянцогт	25	3	3	11	8	2.35
12.Баянчандмань	19	3		5	11	1.79
13.Борнуур	77	6	14	44	13	7.24
14.Бүрэн	35	5	6	15	9	3.29
15.Дэлгэрхаан	46	5	13	13	15	4.33
16.Жаргалант	83	6	8	50	19	7.81
17.Заамар	43	3	5	21	14	4.05
18.Лүн	44	7	8	15	14	4.14
19.Мөнгөнморьт	15	2	2	10	1	1.41
20.Өндөрширээт	12	1		8	3	1.13
21.Сүмбэр	25	1	3	12	9	2.35
22.Сэргэлэн	23	9	3	6	5	2.16
23.Угтаал	33	1	5	17	10	3.10
24.Цээл	42	8	4	20	10	3.95
25.Эрдэнэ	45	4	2	30	9	4.23
26.Эрдэнэсант	36	2	3	17	14	3.39
27.Зуунмод	165	13	24	81	47	15.52
<b>Аймгийн дүн</b>	<b>1063</b>	<b>132</b>	<b>142</b>	<b>501</b>	<b>288</b>	<b>100.0</b>
<b>Б ү с-</b> Төвийн бүс	266	38	39	111	78	25.02
<b>Ү ү д-</b> Хойт бүс	343	35	40	545	315	32.27
<b>И й н</b> Баруун бүс	314	36	47	156	112	29.54
<b>д ү н</b> Зүүн бүс	140	23	16	678	374	13.17
2010 оны эцэст	1255	166	210	532	347	
2009 оны эцэст	1311	151	190	592	378	
2008 оны эцэст	1427	154	213	611	449	
2007 оны эцэст	1524	165	228	626	505	
2006 оны эцэст	1661	175	255	706	525	
2005 оны эцэст	1704	177	306	780	441	
2004 оны эцэст	1740	174	258	792	516	
2003 оны эцэст	1778	223	310	870	375	
2002 оны эцэст	1697	285	1412			
2001 оны эцэст	1845	302	1543			

Хагас өнчин Эрэглэй хүүхдийн тоог сумдаар үзүүлбэл:

	Хагас өнчин хүүхдийн тоо	Ү Ү Н Э Э С				Аймгийн дүнд эзлэх хувийн жин
		0 - 6 насны	7 - 9 насны	10 - 15 насны	16 - 18 насны	
1.Алтанбулаг	19	4	3	9	3	3.61
2.Аргалант	12	6	2	3	1	2.28
3.Архуст	18	4	1	8	5	3.42
4.Батсүмбэр	39	4	4	16	15	7.40
5.Баян	13	2	3	5	3	2.47
6.Баяндэлгэр	4		1	3		0.76
7.Баянжаргалан	7	1	2	3	1	1.33
8.Баянөнжүүл	10	2	2	4	2	1.90
9.Баянхангай	16	2	3	6	5	3.04
10.Баянцагаан	10	2	1	3	4	1.90
11.Баянцогт	12	1		5	6	2.28
12.Баянчандмань	8	1		2	5	1.52
13.Борнуур	37	5	5	22	5	7.02
14.Бүрэн	20	3	4	7	6	3.80
15.Дэлгэрхаан	19	2	8	3	6	3.61
16.Жаргалант	37	4	6	11	16	7.02
17.Заамар	19	2	2	11	4	3.61
18.Лүн	24	4	2	10	8	4.55
19.Мөнгөнморьт	8		1	6	1	1.52
20.Өндөрширээт	7			4	3	1.33
21.Сүмбэр	10		2	5	3	1.90
22.Сэргэлэн	11	3	1	4	3	2.09
23.Угтаал	19		3	9	7	3.61
24.Цээл	22	2	4	11	5	4.17
25.Эрдэнэ	21	3	1	13	4	3.98
26.Эрдэнэсант	20	1	2	7	10	3.80
27.Зуунмод	85	8	15	40	22	16.13
<b>Аймгийн дүн</b>	<b>527</b>	<b>66</b>	<b>78</b>	<b>230</b>	<b>153</b>	<b>100.0</b>
<b>Б ү с-</b> Төвийн бүс	135	19	22	60	34	25.62
<b>Ү ү д-</b> Хойт бүс	155	21	19	64	51	29.41
<b>И й н</b> Баруун бүс	166	16	28	68	54	31.50
<b>д ү н</b> Зүүн бүс	71	10	9	38	14	13.47
2010 оны эцэст	629	73	109	270	177	
2009 оны эцэст	665	83	94	293	195	
2008 оны эцэст	755	89	122	330	214	
2007 оны эцэст	736	76	112	327	221	
2006 оны эцэст	803	89	134	340	240	
2005 оны эцэст	854	86	156	374	238	
2004 оны эцэст	863	90	117	403	253	
2003 оны эцэст	859	109	146	426	178	
2002 оны эцэст	884	135	749			
2001 оны эцэст	961	154	807			

Хагас өнчин эмэгтэй хүүхдийн тоог сумдаар үзүүлбэл:

	Хагас өнчин хүүхдийн тоо	Ү ү н э э с				Аймгийн дүнд эз- лэх хув- ийн жин
		0 - 6 насны	7 - 9 насны	10 - 15 насны	16 - 18 насны	
1.Алтанбулаг	19	3	1	3	12	3.54
2.Аргалант	9	2	2	5		1.68
3.Архуст	11	1	1	7	2	2.05
4.Батсүмбэр	54	4	4	32	14	10.07
5.Баян	14	5	2	7		2.61
6.Баяндэлгэр	6	1	1	2	2	1.12
7.Баянжаргалан	7	3	1	3		1.31
8.Баян-Өнжүүл	12	2	4	3	3	2.24
9.Баянхангай	7	2		2	3	1.31
10.Баянцагаан	8	3	1	2	2	1.49
11.Баянцогт	13	2	3	6	2	2.43
12.Баянчандмань	11	2		3	6	2.05
13.Борнуур	40	1	9	22	8	7.46
14.Бүрэн	15	2	2	8	3	2.80
15.Дэлгэрхаан	27	3	5	10	9	5.04
16.Жаргалант	46	2	2	39	3	8.58
17.Заамар	24	1	3	10	10	4.48
18.Лүн	20	3	6	5	6	3.73
19.Мөнгөнморьт	7	2	1	4		1.31
20.Өндөрширээт	5	1		4		0.93
21.Сүмбэр	15	1	1	7	6	2.80
22.Сэргэлэн	12	6	2	2	2	2.24
23.Уггаал	14	1	2	8	3	2.61
24.Цээл	20	6		9	5	3.73
25.Эрдэнэ	24	1	1	17	5	4.48
26.Эрдэнэсант	16	1	1	10	4	2.99
27.Зуунмод	80	5	9	41	25	14.93
<b>Аймгийн дүн</b>	<b>536</b>	<b>66</b>	<b>64</b>	<b>271</b>	<b>135</b>	<b>100.0</b>
<b>Б ү с-</b> Төвийн бүс	131	19	17	51	44	24.44
<b>ү ү д-</b> Хойт бүс	188	14	21	114	39	35.07
<b>и й н</b> Баруун бүс	148	20	19	66	43	27.61
<b>д ү н</b> Зүүн бүс	69	13	7	40	9	12.87
2010 оны эцэст	626	93	101	262	170	
2009 оны эцэст	646	68	96	299	183	
2008 оны эцэст	672	65	91	281	235	
2007 оны эцэст	788	89	116	299	284	
2006 оны эцэст	858	86	121	366	285	
2005 оны эцэст	850	91	150	406	203	
2004 оны эцэст	877	84	141	389	263	
2003 оны эцэст	919	114	164	444	197	
2002 оны эцэст	813	150	663			
2001 оны эцэст	884	148	736			

Гэр бүлгүй (16 хүртэл насны) хүүхэдтэй Эх, Эцгийн тоог  
сумдаар үзүүлбэл:

	Хүүхэдтэй гэр бүлгүй эхчүүдийн тоо	Ү ү н э э с			Хүүхэдтэй гэр бүлгүй эцгийн тоо	Ү ү н э э с			Аймгийн дүнд эз- лэх хув- ийн жин
		3 хүртэл насны	3 - 5 насны	6 ба дээш насны		3 хүртэл насны	3 - 5 насны	6 ба дээш насны	
1.Алтанбулаг	17	9	5	3	2		1	1	1.45
2.Аргалант	7	4	3		1	1			0.60
3.Архуст	27	25	2			2	1		2.30
4.Батсүмбэр	68	57	11		2	2			5.79
5.Баян	38	27	5	6		1			3.24
6.Баяндэлгэр	18	18			1	1			1.53
7.Баянжаргалан	32	26	6		1	1			2.73
8.Баянөнжүүл	19	10	6	3	9	4	5		1.62
9.Баянхангай	36	31	5		4	4			3.07
10.Баянцагаан	20	18	2		3	3			1.70
11.Баянцогт	28	25	3		6	5	1		2.39
12.Баянчандмань	63	7	32	24	6	1	3	2	5.37
13.Борнуур	61	38	6	17	5	5			5.20
14.Бүрэн	23	10	9	4	2	1	1		1.96
15.Дэлгэрхаан	19	14	5						1.62
16.Жаргалант	82	68	10	4	21	5	8	8	6.98
17.Заамар	37	33	4		6	6			3.15
18.Лүн	35	31	2	2	7	5	1	1	2.98
19.Мөнгөнморьт	8	8			4	4			0.68
20.Өндөрширээт	8	8			1	1			0.68
21.Сүмбэр	15	11	3	1	2	2			1.28
22.Сэргэлэн	49	29	10	10	14	3	5	6	4.17
23.Угтаал	32	30	2		5	5			2.73
24.Цээл	49	27	10	12	7	3		4	4.17
25.Эрдэнэ	62	23	14	25	8	3	1	4	5.28
26.Эрдэнэсант	46	38	8		10	9	1		3.92
27.Зуунмод	275	173	87	15	25	18	5	2	23.42
<b>Аймгийн дүн</b>	<b>1174</b>	<b>798</b>	<b>250</b>	<b>126</b>	<b>156</b>	<b>95</b>	<b>33</b>	<b>28</b>	<b>100.0</b>
<b>Б ү с-</b> Төвийн бүс	380	239	110	31	53	28	16	9	32.37
<b>ү ү д-</b> Хойт бүс	324	210	68	46	43	21	12	10	27.60
<b>и й н</b> Баруун бүс	285	222	45	18	42	34	3	5	24.28
<b>д ү н</b> Зүүн бүс	185	127	27	31	14	12	2	4	15.76
2010 оны эцэст	1244	852	276	116	222	164	39	19	
2009 оны эцэст	1186	849	239	98	222	140	72	10	
2008 оны эцэст	1348	937	298	113	215	139	45	31	
2007 оны эцэст	1287	929	258	100	238	156	59	23	
2006 оны эцэст	1253	881	264	108	250	152	64	34	
2005 оны эцэст	1539	946	473	120	305	185	80	40	
2004 оны эцэст	1565	999	407	159	282	157	91	34	
2003 оны эцэст	1426	768	449	209	206	123	50	33	
2002 оны эцэст	1517	623	542	352	182	81	54	47	
2001 оны эцэст	1701	757	595	349	231	87	80	64	

Өрх толгойлсон гэр бүлгүй хүн ам бүлийн тоогоор, олон ам бүлтэй  
өрхүүдийн тоог сумдаар үзүүлбэл:

	Өрх тол- гойлсон гэр бүлгүй хүний тоо	Ү ү н э э с: Ам бүлийн тоогоор			8-с дээш ам бүлтэй өрхийн тоо	16 хүртэл настай 4 өөс дээш хүүхэдтэй өрх	Аймгийн дүнд эз- лэх хув- ийн жин
		3 хүртэл	3-5	6 ба дээш			
1.Алтанбулаг	135	71	39	25	4	27	3.52
2.Аргалант	8	5	3			2	0.21
3.Архуст	66	47	12	7	1	9	1.72
4.Батсүмбэр	230	183	38	9	16	54	6.00
5.Баян	139	100	35	4		4	3.62
6.Баяндэлгэр	15	9	5	1		12	0.39
7.Баянжаргалан	108	79	28	1	5	9	2.82
8.Баян-Өнжүүл	52	26	21	5	2	12	1.36
9.Баянхангай	67	35	30	2	5	8	1.75
10.Баянцагаан	102	74	26	2	2	12	2.66
11.Баянцогт	167	122	40	5	8	15	4.35
12.Баянчандмань	306	218	82	6	88	1	7.98
13.Борнуур	241	144	67	30	24	48	6.28
14.Бүрэн	88	56	30	2	8	50	2.29
15.Дэлгэрхаан	45	22	21	2	6	23	1.17
16.Жаргалант	245	130	74	41	11	65	6.39
17.Заамар	102	68	26	8	3	21	2.66
18.Лүн	101	68	26	7	2	6	2.63
19.Мөнгөнморьт	110	74	33	3	1	6	2.87
20.Өндөрширээт	90	88	2		1	17	2.35
21.Сүмбэр	61	41	18	2	2	26	1.59
22.Сэргэлэн	53	49	3	1	4	5	1.38
23.Угтаал	95	75	18	2	4	32	2.48
24.Цээл	146	84	50	12	7	31	3.81
25.Эрдэнэ	241	160	78	3	10	27	6.28
26.Эрдэнэсант	274	203	67	4	15	35	7.14
27.Зуунмод	549	316	174	59	65	117	14.31
<b>Аймгийн дүн</b>	<b>3836</b>	<b>2547</b>	<b>1046</b>	<b>243</b>	<b>294</b>	<b>674</b>	<b>100.0</b>
<b>Б ү с-</b> Төвийн бүс	891	536	263	92	77	173	23.23
<b>ү ү д-</b> Хойт бүс	1258	843	322	93	149	211	32.79
<b>и й н</b> Баруун бүс	1008	699	270	39	51	223	26.28
<b>д ү н</b> Зүүн бүс	679	469	191	19	17	67	17.70
2010 оны эцэст	3715	2270	1127	318	200	656	
2009 оны эцэст	3358	1967	1054	337	210	543	
2008 оны эцэст	3558	2032	1091	435	290	802	
2007 оны эцэст	3257	1861	1096	300	292	745	
2006 оны эцэст	3349	2025	1040	284	397	1094	
2005 оны эцэст	3384	1794	1229	361	452	1195	
2004 оны эцэст	3022	1640	992	390	540	1328	
2003 оны эцэст	2916	1390	1144	382	682	1498	
2002 оны эцэст	2430	1132	893	405	944	2417	
2001 оны эцэст	2445	966	1026	453	1038	2608	

Өрх толгойлсон гэр бүлгүй хүний тоог хүйс, ам бүлийн бүлийн тоогоор сумдаар үзүүлбэл:

	Өрх толгойлсон гэр бүлгүй эрэгтэй хүний тоо	Ү ү н э э с: Ам бүлийн тоогоор			Өрх толгойлсон гэр бүлгүй эмэгтэй хүний тоо	Ү ү н э э с: Ам бүлийн тоогоор		
		3 хүр-тэл	3--5	6 ба дээш		3 хүр-тэл	3--5	6 ба дээш
1.Алтанбулаг	27	16	7	4	108	55	32	21
2.Аргалант	1	1			7	4	3	
3.Архуст	14	10	3	1	52	37	9	6
4.Батсүмбэр	64	56	8		166	127	30	9
5.Баян	36	34	1	1	103	66	34	3
6.Баяндэлгэр	1	1			14	9	4	1
7.Баянжаргалан	37	32	5		71	47	23	1
8.Баян-Өнжүүл	21	13	7	1	31	13	14	4
9.Баянхангай	9	5	4		58	30	26	2
10.Баянцагаан	16	10	6		86	64	20	2
11.Баянцогт	83	64	17	2	84	58	23	3
12.Баянчандмань	135	112	23		171	106	59	6
13.Борнуур	51	32	16	3	190	112	51	27
14.Бүрэн	30	20	10		58	36	20	2
15.Дэлгэрхаан	9	6	3		36	16	18	2
16.Жаргалант	71	29	20	22	174	101	54	19
17.Заамар	34	19	10	5	68	49	16	3
18.Лүн	22	15	6	1	79	53	20	6
19.Мөнгөнморьт	35	24	9	2	75	50	24	1
20.Өндөрширээт	41	40	1		49	48	1	
21.Сүмбэр	15	13	2		46	28	16	2
22.Сэргэлэн	11	11			42	38	3	1
23.Угтаал	9	7	2		86	68	16	2
24.Цээл	38	30	4	4	108	54	46	8
25.Эрдэнэ	15	7	6	2	226	153	72	1
26.Эрдэнэсант	114	93	20	1	160	110	47	3
27.Зуунмод	134	78	33	23	415	238	141	36
<b>Аймгийн дүн</b>	<b>1073</b>	<b>777</b>	<b>224</b>	<b>72</b>	<b>2763</b>	<b>1770</b>	<b>822</b>	<b>171</b>
<b>Б ү с-</b> Төвийн бүс	209	128	53	28	682	408	210	64
<b>ү ү д-</b> Хойт бүс	420	307	86	27	838	536	236	66
<b>и й н</b> Баруун бүс	306	235	60	11	702	464	210	28
<b>д ү н</b> Зүүн бүс	138	107	25	6	541	362	166	13
2010 оны эцэст	992	681	233	78	2723	1589	894	240
2009 оны эцэст	1024	736	184	104	2334	1231	870	233
2008 оны эцэст	912	552	240	120	2646	1480	851	315
2007 оны эцэст	763	486	228	49	2494	1375	868	251
2006 оны эцэст	887	586	227	74	2462	1439	813	210
2005 оны эцэст	748	458	221	69	2636	1336	1008	292
2004 оны эцэст	769	506	202	61	2253	1134	790	329
2003оны эцэст	568	331	166	71	2348	1059	978	311
2002 оны эцэст					2430	1132	893	405
2001 оны эцэст					2445	966	1026	453

Өндөр настан ганц бие өрх,Тэтгэвэр,тэтгэмж тогтоогдоогүй өндөр настай хүний тоо, сум, байршлаар.

	Ганц бие өндөр настан өрхийн тоо	Ү ү н э э с		Тэтгэвэр,тэтгэмж гүй хүн	Ү ү н э э с		Ганц бие өрхийн аймгийн дүнд эзлэх хувийн жин	ТТГ.өндөр настны аймгийн дүнд эзлэх хувийн жин
		60+ насны эр	55-иас насны эм		60+ насны эр	55-иас насны эм		
1.Алтанбулаг	31	8	34				2.38	
2.Аргалант								
3.Архуст	35	11	16	1		1	2.68	3.57
4.Батсүмбэр	71	29	36	7	4	3	5.44	25.00
5.Баян	12	17	57				0.92	
6.Баяндэлгэр	19	8	16				1.46	
7.Баянжаргалан	22	10	15				1.69	
8.Баян-Өнжүүл	31	3	7				2.38	
9.Баянхангай	14	8	20				1.07	
10.Баянцагаан	32	2	3				2.45	
11.Баянцогт	54	13	30				4.14	
12.Баянчандмань	59	28	46	2	1	1	4.52	7.14
13.Борнуур	65	17	54	2		2	4.98	7.14
14.Бүрэн	42	10	29				3.22	
15.Дэлгэрхаан		14	17					
16.Жаргалант	67	32	64	5	3	2	5.14	17.86
17.Заамар	53	29	23	1		1	4.06	3.57
18.Лүн	41	6	26				3.14	
19.Мөнгөнморьт	47	18	27				3.60	
20.Өндөрширээт	37	9	24				2.84	
21.Сүмбэр	36	6	32				2.76	
22.Сэргэлэн	43	6	15				3.30	
23.Угтаал	79	12	26				6.06	
24.Цээл	40	9	24				3.07	
25.Эрдэнэ	133	16	53	5	3	2	10.20	17.86
26.Эрдэнэсант	58	45	74	1	1		4.45	3.57
27.Зуунмод	145	43	127	4	2	2	11.12	14.29
<b>Аймгийн дүн</b>	<b>1304</b>	<b>409</b>	<b>895</b>	<b>28</b>	<b>14</b>	<b>14</b>	<b>100.0</b>	<b>100.0</b>
<b>Б ү с-</b> Төвийн бүс	282	62	186	4	2	2	21.63	14.29
<b>ү ү д-</b> Хойт бүс	352	125	262	16	8	8	26.99	57.14
<b>и й н</b> Баруун бүс	364	142	263	2	1	1	27.91	7.14
<b>д ү н</b> Зүүн бүс	268	80	184	6	3	3	20.55	21.43
2010 оны эцэст	1266	406	860	32	14	18		
2009 оны эцэст	1131	391	740	24	9	15		
2008 оны эцэст	952	335	617	38	19	19		
2007 оны эцэст	1029	401	628	28	15	13		
2006 оны эцэст	1004	362	642	51	31	20		
2005 оны эцэст	881	340	541	36	19	17		
2004 оны эцэст	884	363	521	21	14	7		
2003 оны эцэст	764	281	483	29	15	14		
2002 оны эцэст	1057	249	436	48	24	24		
2001 оны эцэст	1142	364	425	69	36	33		

Тахир дутуу хүмүүсийн тоог үзүүлбэл:

	Тахир дутуу хүний тоо бүгд	үүнээс Эмэгтэй	төрөлхийн	Бүгдээс : шалтгаанаар					Аймгийн дүнд эзлэх хувийн жин
				Олдмол					
				Өвчнөөр		Осол гэмтлээр			
				Ердийн өвчин	МШӨ	Ахуйн Осол	Үйлдвэрийн осол		
1.Алтанбулаг	58	23	24	24	7	3		2.12	
2.Аргалант	37	36	16	10		10	1	1.35	
3.Архуст	44	19	20	14	3	7		1.61	
4.Батсүмбэр	116	48	64	28	4	15	5	4.24	
5.Баян	82	34	58	22	1	1		2.99	
6.Баяндэлгэр	29	12	13	4	1	10	1	1.06	
7.Баянжаргалан	83	33	40	13	1	28	1	3.03	
8.Баянөнжүүл	47	11	15	19		13		1.72	
9.Баянхангай	20	9	5	14			1	0.73	
10.Баянцагаан	68	30	30	34	1	3		2.48	
11.Баянцогт	81	27	30	25	1	24	1	2.96	
12.Баянчандмань	122	56	43	66	2	10	1	4.45	
13.Борнуур	137	63	82	34	3	14	4	5.00	
14.Бүрэн	90	42	24	44		22		3.29	
15.Дэлгэрхаан	79	28	37	40		2		2.88	
16.Жаргалант	255	109	77	162		14	2	9.31	
17.Заамар	111	55	42	55	12	2		4.05	
18.Лүн	81	42	39	37	1	4		2.96	
19.Мөнгөнморьт	63	22	29	33	1			2.30	
20.Өндөрширээт	66	34	29	36		1		2.41	
21.Сүмбэр	75	24	12	49	7	5	2	2.74	
22.Сэргэлэн	70	34	41	24		5		2.56	
23.Угтаал	96	38	61	30	1	3	1	3.50	
24.Цээл	67	21	30	18	1	16	2	2.45	
25.Эрдэнэ	134	71	63	52	1	17	1	4.89	
26.Эрдэнэсант	177	65	43	115		14	5	6.46	
27.Зуунмод	451	107	138	277	6	29	1	16.47	
<b>Аймгийн дүн</b>	<b>2739</b>	<b>1093</b>	<b>1105</b>	<b>1279</b>	<b>54</b>	<b>272</b>	<b>29</b>	<b>100.0</b>	
<b>Бүс- Төвийн бүс</b>	694	205	248	378	14	53	1	25.34	
<b>үүд- Хойт бүс</b>	823	363	324	374	17	92	16	30.05	
<b>ийн Баруун бүс</b>	787	334	310	389	15	64	9	28.73	
<b>дүн Зүүн бүс</b>	435	191	223	138	8	63	3	15.88	
2010 оны эцэст	2797	1091	1084	1369	63	261	20		
2009 оны эцэст	2694	1110	1010	1399	58	175	52		
2008 оны эцэст	2778	1262	980	1506	95	166	31		
2007 оны эцэст	2754	1299	1057	1342	99	221	36		
2006 оны эцэст	2749	1273	981	1450	76	203	39		
2005 оны эцэст	3262	1436	1220	1717	95	188	42		
2004 оны эцэст	3194	1450	1092	1647	108	292	55		
2003 оны эцэст	2434	1094	989	1066	94	232	53		
2002 оны эцэст	2225	998	827						
2001 оны эцэст	2223	951	786						



Тахир дутуу хүмүүсээс 0-15 насны хүний тоо,сум,хүйс,шалтгаанаар.

	Тахир дутуу хүний тоо бүгд	үүнээс Эмэгтэй	Бүгдээс : шалтгаанаар					Аймгийн дүнд эзлэх хувийн жин
			төрлөх-ийн	Олдмол				
				Өвчнөөр		Осол гэмтлээр		
				Ердийн өвчин	МШӨ	Ахуйн Осол	Үйлдвэрийн осол	
1.Алтанбулаг	11	3	3	6	1	1	6.01	
2.Аргалант								
3.Архуст	2		2				1.09	
4.Батсүмбэр	9	2	8			1	4.92	
5.Баян								
6.Баяндэлгэр	1		1				0.55	
7.Баянжаргалан	5	3	4			1	2.73	
8.Баян-Өнжүүл	4	1	2	2			2.19	
9.Баянхангай								
10.Баянцагаан								
11.Баянцогт	4	1	2			2	2.19	
12.Баянчандмань	13	5	6	7			7.10	
13.Борнуур	15	5	13	2			8.20	
14.Бүрэн	2	2	1			1	1.09	
15.Дэлгэрхаан	5		3			2	2.73	
16.Жаргалант	29	17	29				15.85	
17.Заамар	12	7	9	3			6.56	
18.Лүн	10	5	8	2			5.46	
19.Мөнгөнморьт	2		2				1.09	
20.Өндөрширээт								
21.Сүмбэр	7	1	4	1		2	3.83	
22.Сэргэлэн	6	4	6				3.28	
23.Угтаал	6	2	6				3.28	
24.Цээл	4	2	4				2.19	
25.Эрдэнэ	13	5	8	3		2	7.10	
26.Эрдэнэсант	5	2	5				2.73	
27.Зуунмод	18	8	14	4			9.84	
<b>Аймгийн дүн</b>	<b>183</b>	<b>75</b>	<b>140</b>	<b>30</b>	<b>1</b>	<b>10</b>	<b>100.0</b>	
<b>Б ү с-</b> Төвийн бүс	<b>39</b>	<b>16</b>	<b>25</b>	<b>12</b>	<b>1</b>	<b>1</b>	<b>21.31</b>	
<b>ү ү д-</b> Хойт бүс	<b>77</b>	<b>31</b>	<b>62</b>	<b>10</b>		<b>3</b>	<b>42.08</b>	
<b>и й н</b> Баруун бүс	<b>44</b>	<b>20</b>	<b>36</b>	<b>5</b>		<b>3</b>	<b>24.04</b>	
<b>д ү н</b> Зүүн бүс	<b>23</b>	<b>8</b>	<b>17</b>	<b>3</b>		<b>3</b>	<b>12.57</b>	
2010 оны эцэст	186	79	135	31	5	15		
2009 оны эцэст	203	102	141	45	2	14	1	
2008 оны эцэст	199	81	141	45	3	8	2	
2007 оны эцэст	154	69	122	21		11		
2006 оны эцэст	181	74	139	28		12	2	
2005 оны эцэст	201	83	154	37		8	2	
2004 оны эцэст	267	107	153	81	14	19		
2003 оны эцэст	183	77	150		27		6	
2002 оны эцэст	191	85	120					
2001 оны эцэст	229	102	124					

Тахир дутуу хүмүүсээс хөдөлмөрийн насны хүний тоо, сум, хүйс, шалтгаанаар.

	Тахир дутуу хүний тоо бүгд	үүнээс Эмэгтэй	Бүгдээс : шалтгаанаар					Аймгийн дүнд эзлэх хувийн жин
			төрлөх-ийн	Олдмол				
				Өвчнөөр		Осол гэмтлээр		
				Ердийн өвчин	МШӨ	Ахуйн Осол	Үйлдвэрийн осол	
1.Алтанбулаг	37	19	17	15	3	2	1.59	
2.Аргалант	36	36	15	10		10	1.54	
3.Архуст	36	17	18	12	2	4	1.54	
4.Батсүмбэр	100	41	54	26	2	13	4.29	
5.Баян	77	30	55	22			3.30	
6.Баяндэлгэр	26	12	12	2	1	10	1.11	
7.Баянжаргалан	47	18	18	5		23	1.02	
8.Баян-Өнжүүл	27	8	7	16		4	1.16	
9.Баянхангай	20	9	5	14			0.86	
10.Баянцагаан	64	26	30	31	1	2	2.74	
11.Баянцогт	73	24	27	24	1	20	1.33	
12.Баянчандмань	92	44	32	52	1	6	1.395	
13.Борнуур	118	58	69	30	3	13	3.06	
14.Бүрэн	88	40	23	44		21	3.77	
15.Дэлгэрхаан	73	28	33	40			3.13	
16.Жаргалант	215	88	45	154		14	9.22	
17.Заамар	95	47	33	48	12	2	4.07	
18.Лүн	59	27	29	25	1	4	2.53	
19.Мөнгөнморьт	59	22	25	33	1		2.53	
20.Өндөрширээт	65	34	29	35		1	2.79	
21.Сүмбэр	43	12	8	24	7	4	1.84	
22.Сэргэлэн	64	30	35	24		5	2.74	
23.Угтаал	89	35	54	30	1	3	3.82	
24.Цээл	53	13	24	17	1	10	1.227	
25.Эрдэнэ	115	60	52	47	1	14	1.493	
26.Эрдэнэсант	166	62	37	110		14	5.712	
27.Зуунмод	395	73	108	255	5	26	16.94	
<b>Аймгийн дүн</b>	<b>2332</b>	<b>913</b>	<b>894</b>	<b>1145</b>	<b>43</b>	<b>225</b>	<b>25</b>	<b>100.0</b>
<b>Б ү с-</b> Төвийн бүс	<b>587</b>	<b>156</b>	<b>197</b>	<b>341</b>	<b>9</b>	<b>39</b>	<b>1</b>	<b>25.17</b>
<b>ү ү д-</b> Хойт бүс	<b>677</b>	<b>303</b>	<b>250</b>	<b>320</b>	<b>14</b>	<b>80</b>	<b>13</b>	<b>29.03</b>
<b>и й н</b> Баруун бүс	<b>708</b>	<b>295</b>	<b>267</b>	<b>363</b>	<b>15</b>	<b>55</b>	<b>8</b>	<b>30.36</b>
<b>д ү н</b> Зүүн бүс	<b>360</b>	<b>159</b>	<b>180</b>	<b>121</b>	<b>5</b>	<b>51</b>	<b>3</b>	<b>15.44</b>
2010 оны эцэст	2428	939	858	1275	43	234	18	
2009 оны эцэст	2306	891	809	1265	45	139	48	
2008 оны эцэст	2380	1092	791	1337	80	144	28	
2007 оны эцэст	2365	1113	848	1223	83	180	31	
2006 оны эцэст	2451	1141	797	1367	76	175	36	
2005 оны эцэст	2848	1261	972	1594	89	157	36	
2004 оны эцэст	2689	1243	853	1470	83	238	45	
2003 оны эцэст	2068	946	785	947	87	205	44	
2002 оны эцэст	1849	841	630					
2001 оны эцэст	1737	720	546					

Тахир дутуу хүмүүсээс хөдөлмөрийн нас хэтэрсэн хүний  
тоо, сум, хүйс, шалтгаанаар.

	Тахир дутуу хүний тоо бүгд	үүнээс Эмэгтэй	Бүгдээс : шалтгаанаар					Аймгийн дүнд эз- лэх хув- ийн жин
			төрөлх- ийн	Олдмол				
				Өвчнөөр		Осол гэмтлээр		
				Ердийн өвчин	МШӨ	Ахуйн Осол	Үйлдвэр- ийн осол	
1.Алтанбулаг	10	1	4	3	3			4.46
2.Аргалант	1		1					0.45
3.Архуст	6	2		2	1	3		2.68
4.Батсүмбэр	7	5	2	2	2	1		3.13
5.Баян	5	4	3		1	1		2.23
6.Баяндэлгэр	2			2				0.89
7.Баянжаргалан	31	12	18	8	1	4		13.84
8.Баян-Өнжүүл	16	2	6	1		9		7.14
9.Баянхангай								
10.Баянцагаан	4	4		3		1		1.79
11.Баянцогт	4	2	1	1		2		1.79
12.Баянчандмань	17	7	5	7	1	4		7.59
13.Борнуур	4			2		1	1	1.79
14.Бүрэн								
15.Дэлгэрхаан	1		1					0.45
16.Жаргалант	11	4	3	8				4.91
17.Заамар	4	1		4				1.79
18.Лүн	12	10	2	10				5.36
19.Мөнгөнморьт	2		2					0.89
20.Өндөрширээт	1			1				0.45
21.Сүмбэр	25	11		24		1		11.16
22.Сэргэлэн								
23.Угтаал	1	1	1					0.45
24.Цээл	10	6	2	1		6	1	4.46
25.Эрдэнэ	6	6	3	2		1		2.68
26.Эрдэнэсант	6	1	1	5				2.68
27.Зуунмод	38	26	16	18	1	3		16.96
<b>Аймгийн дүн</b>	<b>224</b>	<b>105</b>	<b>71</b>	<b>104</b>	<b>10</b>	<b>37</b>	<b>2</b>	<b>100.0</b>
<b>Б ү с-</b> Төвийн бүс	<b>68</b>	<b>33</b>	<b>26</b>	<b>25</b>	<b>4</b>	<b>13</b>		<b>30.36</b>
<b>ү ү д-</b> Хойт бүс	<b>69</b>	<b>29</b>	<b>12</b>	<b>44</b>	<b>3</b>	<b>9</b>	<b>1</b>	<b>30.80</b>
<b>и й н</b> Баруун бүс	<b>35</b>	<b>19</b>	<b>7</b>	<b>21</b>		<b>6</b>	<b>1</b>	<b>15.63</b>
<b>д ү н</b> Зүүн бүс	<b>52</b>	<b>24</b>	<b>26</b>	<b>14</b>	<b>3</b>	<b>9</b>		<b>23.21</b>
2010 оны эцэст	183	73	60	94	1	26	2	
2009 оны эцэст	185	117	60	89	11	22	3	
2008 оны эцэст	201	74	50	124	9	17	1	
2007 оны эцэст	235	117	87	98	7	39	4	
2006 оны эцэст	117	58	45	55	3	13	1	
2005 оны эцэст	213	92	94	86	6	23	4	
2004 оны эцэст	233	100	81	96	11	35	10	
2003 оны эцэст	183	71	54	92	7	21	9	
2002 оны эцэст	185	72	77					
2001 оны эцэст	257	129	116					

Тахир дутуу хүмүүсээс Харах эрхтний өөрчлөлттэй  
хүний тоо, сум, хүйс, шалтгаанаар.

	Тахир дутуу хүний тоо бүгд	үүнээс Эмэгтэй	Бүгдээс : шалтгаанаар					Аймгийн дүнд эзлэх хувийн жин
			төрөлхийн	Олдмол				
				Өвчнөөр		Осол гэмтлээр		
				Ердийн өвчин	МШӨ	Ахуйн Осол	Үйлдвэрийн осол	
1.Алтанбулаг	3	1			1	2	1.33	
2.Аргалант	1		1				0.44	
3.Архуст	5	1		2	2	1		
4.Батсүмбэр	15	5	4	4		7	6.64	
5.Баян	2	2	2				0.88	
6.Баяндэлгэр	4	1	3	1			1.77	
7.Баянжаргалан	10	2	4	1		5	4.42	
8.Баян-Өнжүүл	7	3	3	2		2	3.10	
9.Баянхангай	4	1	2	2			1.77	
10.Баянцагаан	5	2	2	3			2.21	
11.Баянцогт	7	1	1	1		5	3.10	
12.Баянчандмань	12	8	1	11			5.31	
13.Борнуур	25	14	2	14	2	5	2	11.06
14.Бүрэн	10	5	6	4				4.42
15.Дэлгэрхаан	2		1	1				0.88
16.Жаргалант	3	1	3					1.33
17.Заамар	7	2	1	6				3.10
18.Лүн	17	6	1	12	1	3		7.52
19.Мөнгөнморьт	13	4	1	11	1			5.75
20.Өндөрширээт	5	3	3	2				2.21
21.Сүмбэр	5	2	2	1		2		2.21
22.Сэргэлэн	2	2	1	1				0.88
23.Угтаал	8	4	3	5				3.54
24.Цээл	9	2	4	3		2		3.98
25.Эрдэнэ	12	7	1	7		4		5.31
26.Эрдэнэсант	9	3	3	5		1		3.98
27.Зуунмод	24	6	7	15		2		10.62
<b>Аймгийн дүн</b>	<b>226</b>	<b>88</b>	<b>62</b>	<b>114</b>	<b>7</b>	<b>41</b>	<b>2</b>	<b>100.0</b>
<b>Бүс-</b> Төвийн бүс	41	14	13	21	1	6		18.14
<b>үүд-</b> Хойт бүс	55	28	12	27	2	12	2	24.34
<b>ийн</b> Баруун бүс	71	26	24	40	1	6		31.42
<b>дүн</b> Зүүн бүс	54	19	13	24	1	16		23.89
2010 оны эцэст	222	71	80	89	3	50	5	
2009 оны эцэст	178	66	63	83	5	22	5	
2008 оны эцэст	221	96	74	119	3	23	2	
2007 оны эцэст	230	103	93	106	4	26	1	
2006 оны эцэст	203	86	83	89	4	26	1	

Харах эрхтний өөрчлөлттэй хүмүүсээс 0-15 насны  
хүний тоо, сум, хүйс, шалтгаанаар.

	Тахир дутуу хүний тоо бүгд	үүнээс Эмэгтэй	Бүгдээс : шалтгаанаар					Аймгийн дүнд эзлэх хувийн жин
			төрөлхийн	Олдмол				
				Өвчнөөр		Осол гэмтлээр		
				Ердийн өвчин	МШӨ	Ахуйн Осол	Үйлдвэрийн осол	
Батсүмбэр	3	1	2			1	11.54	
Баянжаргалан	1	1				1	3.85	
.Баян-Өнжүүл	3	1	1	2			11.54	
Баянцогт	3	1	1			2	11.54	
.Баянчандмань		1		3				
Борнуур	2	1	2				7.69	
Жаргалант	1	1	1				3.85	
.Заамар	1			1			3.85	
Лүн	2	1	1	1			7.69	
Сүмбэр	1			1				
Угтаал	2		2					
Эрдэнэ	2	1				2	7.69	
Зуунмод	2	2	2					
<b>Аймгийн дүн</b>	<b>26</b>	<b>11</b>	<b>12</b>	<b>8</b>		<b>6</b>	<b>100.0</b>	
<b>Бүс-</b> Төвийн бүс	1	1				1	3.85	
<b>үүд-</b> Хойт бүс	6	2	2	2		2	23.08	
<b>ийн</b> Баруун бүс	5	2	3	2			19.23	
<b>дүн</b> Зүүн бүс	6	3	3			3	23.08	
2010 оны эцэст	21	9	13	5		3		
2009 оны эцэст	23	9	14	8		1		
2008 оны эцэст	21	8	17	4				

Тахир дутуу хүмүүсээс Сонсгол, хэл ярианы согогтой хүний тоо, сум, хүйс, шалтгаанаар.

	Тахир дутуу хүний тоо бүгд	үүнээс Эмэгтэй	Бүгдээс : шалтгаанаар					Аймгийн дүнд эзлэх хувийн жин
			төрөлхийн	Олдмол				
				Өвчнөөр		Осол гэмтлээр		
				Ердийн өвчин	МШӨ	Ахуйн Осол	Үйлдвэрийн осол	
1.Алтанбулаг	3		1	1		1	1.03	
2.Аргалант	3	3	1			2	1.03	
3.Архуст	3	1	2	1			1.03	
4.Батсүмбэр	20	12	16	3		1	6.90	
5.Баян	8	2	6	2			2.76	
6.Баяндэлгэр	4	2	2	2			1.38	
7.Баянжаргалан	5	2	4			1	1.72	
8.Баян-Өнжүүл	11	3	3	5		3	3.79	
9.Баянхангай								
10.Баянцагаан	5	2	2	3			1.72	
11.Баянцогт	10	5	2	5		3	3.45	
12.Баянчандмань	26	14	8	12	1	5	8.97	
13.Борнуур	20	15	12	6		2	6.90	
14.Бүрэн	8	2	1	7			2.76	
15.Дэлгэрхаан	9	2	4	5			3.10	
16.Жаргалант	7	3	7				2.41	
17.Заамар	10	3	5	4	1		3.45	
18.Лүн	15	10	15				5.17	
19.Мөнгөнморьт	4	2	2	2			1.38	
20.Өндөрширээт	5	5	1	4			1.72	
21.Сүмбэр	7	1	5	1		1	2.41	
22.Сэргэлэн	6	2	4	2			2.07	
23.Угтаал	8	4	4	4			2.76	
24.Цээл	11	2	10	1			3.79	
25.Эрдэнэ	17	7	7	8		2	5.86	
26.Эрдэнэсант	14	6	11	2		1	4.83	
27.Зуунмод	51	19	19	30	2		17.59	
<b>Аймгийн дүн</b>	<b>290</b>	<b>129</b>	<b>154</b>	<b>110</b>	<b>4</b>	<b>21</b>	<b>100.0</b>	
<b>Бүс</b> - Төвийн бүс	76	26	29	41	2	4	26.21	
<b>үүд</b> - Хойт бүс	93	51	47	34	2	10	32.07	
<b>ийн</b> Баруун бүс	80	48	71	50	2	2	27.59	
<b>дүн</b> Зүүн бүс	41	18	26	11		2	14.14	
2010 оны эцэст	292	124	143	129	4	15	1	
2009 оны эцэст	296	117	172	99	1	20	4	
2008 оны эцэст	251	124	141	93	8	8	1	
2007 оны эцэст	302	138	168	112	4	16	2	
2006 оны эцэст	306	132	161	110	12	22	1	

Сонсгол, хэл ярианы согогтой хүмүүсээс 0-15 насны хүний тоо, сум, хүйс, шалтгаанаар.

	Тахир дутуу хүний тоо бүгд	үүнээс Эмэгтэй	Бүгдээс : шалтгаанаар					Аймгийн дүнд эзлэх хувийн жин
			төрөлхийн	Олдмол				
				Өвчнөөр		Осол гэмтлээр		
				Ердийн өвчин	МШӨ	Ахуйн Осол	Үйлдвэрийн осол	
1.Алтанбулаг	2		1	1			5.26	
2.Аргалант								
3.Архуст	1		1				2.63	
4.Батсүмбэр	1		1				2.63	
5.Баян								
6.Баяндэлгэр								
7.Баянжаргалан	1		1				2.63	
8.Баян-Өнжүүл								
9.Баянхангай								
10.Баянцагаан								
11.Баянцогт	1		1				2.63	
12.Баянчандмань								
13.Борнуур	3	1	2	1			7.89	
14.Бүрэн								
15.Дэлгэрхаан	1		1				2.63	
16.Жаргалант	3	1	3				7.89	
17.Заамар	3	2	2	1			7.89	
18.Лүн	8	4	8				21.05	
19.Мөнгөнморьт								
20.Өндөрширээт								
21.Сүмбэр	2		2				5.26	
22.Сэргэлэн								
23.Угтаал	3		3				7.89	
24.Цээл	3	2	3				7.89	
25.Эрдэнэ	1	1	1				2.63	
26.Эрдэнэсант	2	1	2				5.26	
27.Зуунмод	3		3				7.89	
<b>Аймгийн дүн</b>	<b>38</b>	<b>13</b>	<b>35</b>	<b>3</b>			<b>100.0</b>	
<b>Бүс</b> - Төвийн бүс	5		4	1			13.16	
<b>үүд</b> - Хойт бүс	10	2	9	1			26.32	
<b>ийн</b> Баруун бүс	20	10	19	1			52.63	
<b>дүн</b> Зүүн бүс	3	1	3				7.89	
2010 оны эцэст	25	10	17	8				
2009 оны эцэст	48	14	39	6		3		
2008 оны эцэст	36	10	27	8	1			

Тахир дутуу хүмүүсээс Хөдөлгөөний согогтой  
хүний тоо, сум, хүйс, шалтгаанаар.

	Тахир дутуу хүний тоо бүгд	үүнээс Эмэгтэй	Бүгдээс : шалтгаанаар						Аймгийн дүнд эзлэх хувийн жин
			төрөлх-ийн	Олдмол					
				Өвчнөөр		Осол гэмтлээр			
				Ердийн өвчин	МШӨ	Ахуйн Осол	Үйлдвэр-ийн осол		
1.Алтанбулаг	14	6	4	8	2			3.25	
2.Аргалант	14	14	6	4		3	1	3.25	
3.Архуст	6			3		3		1.39	
4.Батсүмбэр	27	10	12	7	1	6	1	6.26	
5.Баян	16	4	8	7		1		3.71	
6.Баяндэлгэр	10	4	1		1	7	1	2.32	
7.Баянжаргалан	21	7	7	5		8	1	4.87	
8.Баян-Өнжүүл	8	4	4	3		1		1.86	
9.Баянхангай	5	2		4			1	1.16	
10.Баянцагаан	20	7	5	12	1	2		4.64	
11.Баянцогт	14		1	4		8	1	3.25	
12.Баянчандмань	26	10	6	13	1	5	1	6.03	
13.Борнуур	18	6	11	3		3	1	4.18	
14.Бүрэн	7	7		5		2		1.62	
15.Дэлгэрхаан	6	1	2	2		2		1.39	
16.Жаргалант	12	3	12					2.78	
17.Заамар	22	11	8	5	9			5.10	
18.Лүн	14	7		14				3.25	
19.Мөнгөнморьт	7	2	2	5				1.62	
20.Өндөрширээт	7	3	3	3		1		1.62	
21.Сүмбэр	4		3	1				0.93	
22.Сэргэлэн	8	3	3	4		1		1.86	
23.Угтаал	7	2	7					1.62	
24.Цээл	14	5	2	2		8	2	3.25	
25.Эрдэнэ	28	16	12	8		8		6.50	
26.Эрдэнэсант	34	14	11	11		9	3	7.89	
27.Зуунмод	62	19	22	29		10	1	14.39	
<b>Аймгийн дүн</b>	<b>431</b>	<b>167</b>	<b>152</b>	<b>162</b>	<b>15</b>	<b>88</b>	<b>14</b>	<b>100.0</b>	
<b>Б ү с-</b> Төвийн бүс	112	39	38	56	3	14	1	25.99	
<b>ү ү д-</b> Хойт бүс	115	43	51	32	2	25	5	26.68	
<b>и й н</b> Баруун бүс	116	52	33	46	9	22	6	26.91	
<b>д ү н</b> Зүүн бүс	88	33	30	28	1	27	2	20.42	
2010 оны эцэст	435	176	133	200	4	90	8		
2009 оны эцэст	420	168	123	183	4	79	31		
2008 оны эцэст	407	155	118	208	16	57	8		
2007 оны эцэст	391	186	139	145	13	80	14		
2006 оны эцэст	437	196	145	198	8	69	17		

Тахир дутуу хүмүүсээс Оюун ухааны хомсдолтой  
хүний тоо, сум, хүйс, шалтгаанаар.

	Тахир дутуу хүний тоо бүгд	үүнээс Эмэгтэй	Бүгдээс : шалтгаанаар						Аймгийн дүнд эзлэх хувийн жин
			төрөлх-ийн	Олдмол					
				Өвчнөөр		Осол гэмтлээр			
				Ердийн өвчин	МШӨ	Ахуйн Осол	Үйлдвэр-ийн осол		
1.Алтанбулаг	8	3	4	2	2			1.40	
2.Аргалант	5	5				5		0.87	
3.Архуст	19	9	16	3				3.32	
4.Батсүмбэр	25	7	17	5	1		2	4.37	
5.Баян	34	20	29	5				5.94	
6.Баяндэлгэр	4	3	4					0.70	
7.Баянжаргалан	12	7	11			1		2.10	
8.Баян-Өнжүүл	15	1	5	8		2		2.62	
9.Баянхангай	2	2	2					0.35	
10.Баянцагаан	21	13	21					3.67	
11.Баянцогт	14	4	13	1				2.45	
12.Баянчандмань	21	15	10	11				3.67	
13.Борнуур	32	12	31		1			5.59	
14.Бүрэн	18	8	6	6		6		3.15	
15.Дэлгэрхаан	32	15	14	18				5.59	
16.Жаргалант	55	13	33	22				9.62	
17.Заамар	19	14	12	7				3.32	
18.Лүн	17	8	11	5		1		2.97	
19.Мөнгөнморьт	18	9	3	15				3.15	
20.Өндөрширээт	25	12	17	8				4.37	
21.Сүмбэр	13	6	1	6	6			2.27	
22.Сэргэлэн	12	5	8	4				2.10	
23.Угтаал	29	17	28	1				5.07	
24.Цээл	8	2	7	1				1.40	
25.Эрдэнэ	16	13	6	7	1	2		2.80	
26.Эрдэнэсант	9	2	8	1				1.57	
27.Зуунмод	89	32	57	30		2		15.56	
<b>Аймгийн дүн</b>	<b>572</b>	<b>257</b>	<b>374</b>	<b>166</b>	<b>11</b>	<b>19</b>	<b>2</b>	<b>100.0</b>	
<b>Б ү с-</b> Төвийн бүс	145	54	95	44	2	4		25.35	
<b>ү ү д-</b> Хойт бүс	165	62	105	45	8	5	2	28.85	
<b>и й н</b> Баруун бүс	159	80	105	47		7		27.80	
<b>д ү н</b> Зүүн бүс	103	61	69	30	1	3		18.01	
2010 оны эцэст	647	262	419	191	3	32	2		
2009 оны эцэст	543	241	390	136	2	9	6		
2008 оны эцэст	459	239	333	120	1	5			

Оюун ухааны хомсдолтой хүмүүсээс 0-15 насны  
хүний тоо, сум, хүйс, шалтгаанаар.

	Тахир дутуу хүний тоо бүгд	үүнээс Эмэгтэй	Бүгдээс : шалтгаанаар					Аймгийн дүнд эзлэх хувийн жин
			төрөлхийн	Олдмол		Осол гэмтлээр		
				Өвчнөөр	МШӨ	Ахуйн Осол	Үйлдвэрийн осол	
Ердийн өвчин	МШӨ	Ахуйн Осол	Үйлдвэрийн осол					
1.Алтанбулаг	4	1	3	1				8.33
2.Аргалант								
3.Архуст	1		1					2.08
4.Батсүмбэр	1		1					2.08
5.Баян								
6.Баяндэлгэр	1		1					2.08
7.Баянжаргалан	2	2	1			1		4.17
8.Баян-Өнжүүл	1		1					2.08
9.Баянхангай								
10.Баянцагаан								
11.Баянцогт								
12.Баянчандмань	3			3				6.25
13.Борнуур	2		2					4.17
14.Бүрэн								
15.Дэлгэрхаан	2		2					4.17
16.Жаргалант	7		7					14.58
17.Заамар								
18.Лүн	15	7	9	5		1		31.25
19.Мөнгөнморьт								
20.Өндөрширээт								
21.Сүмбэр								
22.Сэргэлэн								
23.Угтаал								
24.Цээл	1		1					2.08
25.Эрдэнэ	5	1	4	1				10.42
26.Эрдэнэсант								
27.Зуунмод	3	1	3					6.25
<b>Аймгийн дүн</b>	<b>48</b>	<b>12</b>	<b>36</b>	<b>10</b>		<b>2</b>		<b>100.0</b>
<b>Бүс</b> - Төвийн бүс	8	2	7	1				16.67
<b>Үд</b> - Хойт бүс	13		10	3				27.08
<b>ийн</b> Баруун бүс	18	7	12	5		1		37.50
<b>дүн</b> Зүүн бүс	9	3	7	1		1		18.75
2010оны эцэст	49	17	41	2		6		
2009 оны эцэст	48	14	39	7		2		
2008 оны эцэст	31	10	21	8		2		

Тахир дутуу хүмүүсээс Сэтгэцийн эмгэгтэй  
хүний тоо, сум, хүйс, шалтгаанаар.

	Тахир дутуу хүний тоо бүгд	үүнээс Эмэгтэй	Бүгдээс : шалтгаанаар					Аймгийн дүнд эзлэх хувийн жин
			төрөлхийн	Олдмол		Осол гэмтлээр		
				Өвчнөөр	МШӨ	Ахуйн Осол	Үйлдвэрийн осол	
Ердийн өвчин	МШӨ	Ахуйн Осол	Үйлдвэрийн осол					
1.Алтанбулаг	28	12	14	13	1			8.56
2.Аргалант	2	2	2					0.61
3.Архуст								
4.Батсүмбэр	6	3	5	1				1.83
5.Баян	7	2	5	2				2.14
6.Баяндэлгэр	6	1	3			3		1.83
7.Баянжаргалан	13	7	11	1		1		3.98
8.Баян-Өнжүүл	5			1		4		1.53
9.Баянхангай	1	1	1					0.31
10.Баянцагаан	4	1		3		1		1.22
11.Баянцогт	17	6	12	2		3		5.20
12.Баянчандмань	4	2	3	1				1.22
13.Борнуур	27	9	20	5		2		8.26
14.Бүрэн	17	4	5	8		4		5.20
15.Дэлгэрхаан	26	10	14	12				7.95
16.Жаргалант	9	3	9					2.75
17.Заамар	5	3	1	3		1		1.53
18.Лүн	4	2	4					1.22
19.Мөнгөнморьт	3	1	3					0.92
20.Өндөрширээт	11	5	5	6				3.36
21.Сүмбэр	8	2	5	5	1	2		2.45
22.Сэргэлэн	20	15	19	1				6.12
23.Угтаал	6	1	6					1.83
24.Цээл	7	1	2	5				2.14
25.Эрдэнэ	37	15	28	9				11.31
26.Эрдэнэсант	10	4	3	7				3.06
27.Зуунмод	44	19	18	13		13		13.46
<b>Аймгийн дүн</b>	<b>327</b>	<b>131</b>	<b>193</b>	<b>98</b>	<b>2</b>	<b>34</b>		<b>100.0</b>
<b>Бүс</b> - Төвийн бүс	101	47	51	31	1	18		30.89
<b>Үд</b> - Хойт бүс	73	27	51	14	1	7		22.32
<b>ийн</b> Баруун бүс	87	31	41	41		5		26.61
<b>дүн</b> Зүүн бүс	66	26	50	12		4		20.18
2010 оны эцэст	260	116	125	93	17	24	1	
2009 оны эцэст	225	97	117	92	5	10	1	
2008 оны эцэст	300	113	146	137	6	8	3	

Сэтгэцийн эмгэгтэй хүмүүсээс 0-15 насны хүүхдийн  
тоо, сум, хүйс, шалтгаанаар.

	Тахир дууу хүний тоо бүгд	үүнээс Эмэгтэй	Бүгдээс : шалтгаанаар					Аймгийн дүнд эз- лэх хув- ийн жин
			төрөлх- ийн	Олдмол				
				Өвчнөөр		Осол гэмтлээр		
				Ердийн өвчин	МШӨ	Ахуйн Осол	Үйлдвэр- ийн осол	
1.Алтанбулаг	11	6	8	3			57.89	
2.Архуст								
4.Батсүмбэр								
10.Баянцагаан								
14.Бүрэн								
12.Баянчандмань	1		1				5.26	
13.Борнуур								
16.Заамар	2	1	1	1			10.53	
17.Сүмбэр	1			1			5.26	
18.Лүн								
21.Цээл								
23.Эрдэнэ	1		1				5.26	
26.Зуунмод	3	1	1	2			15.79	
<b>Аймгийн дүн</b>	<b>19</b>	<b>8</b>	<b>12</b>	<b>7</b>			<b>100.0</b>	
<b>Б ү с-</b> Төвийн бүс	11	6	8	3			57.89	
<b>ү ү д-</b> Хойт бүс	3	1	2	1			15.79	
<b>и й н</b> Баруун бүс	4	1	2	3			21.05	
<b>д ү н</b> Зүүн бүс	6						31.58	
2010 оны эцэст	17	6	9	7		1	х	
2009 оны эцэст	17	6	9	7		1	х	
2008 оны эцэст	19	1	11	8			х	

Хавсарсан согогтойгоос 0-15 насны хүүхдийн тоо,хүйс,шалтгаанаар.

	Тахир дууу хүний тоо бүгд	үүнээс Эмэгтэй	Бүгдээс : шалтгаанаар					Аймгийн дүнд эз- лэх хув- ийн жин
			төрөлх- ийн	Олдмол				
				Өвчнөөр		Осол гэмтлээр		
				Ердийн өвчин	МШӨ	Ахуйн Осол	Үйлдвэр- ийн осол	
Архуст								
Батсүмбэр								
Баянжаргалан								
Баянцагаан								
Баянчандмань	2		1	1			13.33	
Борнуур	2	1	2				13.33	
Заамар	5	3	5				33.33	
Лүн	1	1	1				6.67	
Мөнгөнморьт	2		2				13.33	
Сүмбэр	1		1				6.67	
Угтаал	1	1	1				6.67	
Эрдэнэ								
Зуунмод	1			1			6.67	
<b>Аймгийн дүн</b>	<b>15</b>	<b>6</b>	<b>13</b>	<b>2</b>			<b>100.00</b>	
<b>Б ү с-</b> Төвийн бүс								
<b>ү ү д-</b> Хойт бүс	3		2	1			20.00	
<b>и й н</b> Баруун бүс	8	5	7	1			53.33	
<b>д ү н</b> Зүүн бүс								
2010 оны эцэст	5		5				х	
2009 оны эцэст	5		5				х	
2008 оны эцэст	10		8	1		1	х	

Тахир дутуу хүмүүсээс Хавсарсан согогтой			хүний тоо, сум, хүйс, шалтгаанаар.					Аймгийн дүнд эзлэх хувийн жин
Тахир дутуу хүний тоо бүгд	үүнээс Эмэгтэй	төрөлхийн	Бүгдээс : шалтгаанаар					
			Олдмол					
			Өвчнөөр		Осол гэмтлээр			
Ордийн өвчин	МШӨ	Ахуйн Осол	Үйлдвэрийн осол					
1.Алтанбулаг	2	1	1		1			0.81
2.Аргалант	12	12	6	6				8.50
3.Архуст	2	2	2					0.81
4.Батсүмбэр	21	11	10	6	2	1	2	8.50
5.Баян	10	4	6	4				0.40
6.Баяндэлгэр	1	1		1				1.21
7.Баянжаргалан	3		3					1.21
8.Баянөнжүүл	1					1		0.40
9.Баянхангай	8	3		8				3.24
10.Баянцагаан	13	5		13				5.26
11.Баянцогт	9	3		4		5		3.64
12.Баянчандмань	3		2	1				1.21
13.Борнуур	15	7	6	6		2	1	6.07
14.Бүрэн	13	9	3	6		4		5.26
15.Дэлгэрхаан	1		1					0.40
16.Жаргалант	13	3	13					5.26
17.Заамар	20	8	9	11				8.10
18.Лүн	5	3	5					2.02
19.Мөнгөнморьт	9	2	9					0.00
20.Өндөрширээт								
21.Сүмбэр	1		1					
21.Сэргэлэн	8	3	2	3		3		3.24
22.Угтаал								0.00
24.Цээл	4	1	3	1				1.62
25.Эрдэнэ	23	13	9	13			1	9.31
26.Эрдэнэсант	21	7	2	15		2	2	8.50
27.Зуунмод	29	12	3	23	3			11.74
<b>Аймгийн дүн</b>	<b>247</b>	<b>110</b>	<b>96</b>	<b>121</b>	<b>6</b>	<b>18</b>	<b>6</b>	<b>100.0</b>
<b>Б ү с-</b> Төвийн бүс	45	18	4	36	4	1	0	18.22
<b>ү ү д-</b> Хойт бүс	69	27	33	20	2	11	3	27.94
<b>и й н</b> Баруун бүс	72	31	23	41	0	6	2	29.15
<b>д ү н</b> Зүүн бүс	48	22	29	18	0	0	1	19.43
2010 оны эцэст	189	77	44	126	4	13	2	x
2009 оны эцэст	189	77	44	126	4	13	2	x
2008 оны эцэст	226	93	68	125	11	15	7	x

Тахир дутуу хүмүүсээс Бусад хэлбэрийн тахир дутуу			хүний тоо, сум, хүйс, шалтгаанаар.					Аймгийн дүнд эзлэх хувийн жин
Тахир дутуу хүний тоо бүгд	үүнээс Эмэгтэй	төрөлхийн	Бүгдээс : шалтгаанаар					
			Олдмол					
			Өвчнөөр		Осол гэмтлээр			
Ордийн өвчин	МШӨ	Ахуйн Осол	Үйлдвэрийн осол					
1.Алтанбулаг								0.00
2.Аргалант								0.00
3.Архуст	9	6		5	1	3		1.39
4.Батсүмбэр	2			2				0.31
5.Баян	5		2	2	1			0.77
6.Баяндэлгэр								0.00
7.Баянжаргалан	19	8		6	1	12		2.94
8.Баянөнжүүл								0.00
9.Баянхангай								0.00
10.Баянцагаан								1.55
11.Баянцогт	10	8	1	8	1			4.64
12.Баянчандмань	30	7	13	17				0.00
13.Борнуур								
14.Бүрэн	17	7	3	8		6		2.63
15.Дэлгэрхаан	3		1	2				0.46
16.Жаргалант	156	83		140		14	2	24.15
17.Заамар	28	14	6	19	2	1		4.33
18.Лүн	9	6	3	6				1.39
19.Мөнгөнморьт	9	2	9					1.39
20.Өндөрширээт	13	6		13				2.01
21.Сүмбэр	37	13		35		1	1	5.73
22.Сэргэлэн	14	4	4	9		1		2.17
23.Угтаал	38	10	13	20	1	3	1	5.88
24.Цээл	14	8	2	5	1	6		2.17
25.Эрдэнэ	1					1		0.15
26.Эрдэнэсант	80	29	5	74		1		12.38
27.Зуунмод	152		12	137	1	2		23.53
<b>Аймгийн дүн</b>	<b>646</b>	<b>211</b>	<b>74</b>	<b>508</b>	<b>9</b>	<b>51</b>	<b>4</b>	<b>100.0</b>
<b>Б ү с-</b> Төвийн бүс	176	12	17	154	2	3	0	27.24
<b>ү ү д-</b> Хойт бүс	225	103	13	194	0	15	3	34.83
<b>и й н</b> Баруун бүс	202	80	33	147	4	17	1	31.27
<b>д ү н</b> Зүүн бүс	43	16	11	13	3	16	0	6.66
2010 оны эцэст	843	344	101	680	37	22	3	x
2009 оны эцэст	843	344	101	680	37	22	3	x
2008 оны эцэст	914	411	100	704	47	53	10	x



Нийт хүн амд 15 - 49 насны эмэгтэйчүүдийн эзлэх хувийн жинг үзүүлбэл:

	Нийт хүн амын тоо	үүнээс Эмэгтэйчүүд		15-49 насны эмэгтэйчүүд	нийт эмэгтэйд эз-х %	15 - 49 насны эмэгтэйчүүдээс				Аймгийн дүнд эзлэх хувийн жин
		Бүгд	Эзлэх хувь			15 - 19 насны	20 - 29 насны	30-39 насны	40 - 49 насны	
1.Алтанбулаг	2996	1432	47.8	838	58.5	161	274	209	194	3.39
2.Аргалант	6789	741	10.9	409	55.2	69	143	111	86	7.69
3.Архуст	2002	600	30.0	341	56.8	61	117	77	86	2.27
4.Батсүмбэр	2088	3315	158.8	1785	53.8	310	592	457	426	2.37
5.Баян	1321	1028	77.8	566	55.1	97	173	163	133	1.50
6.Баяндэлгэр	1531	616	40.2	340	55.2	49	116	75	100	1.73
7.Баянжаргалан	1801	772	42.9	445	57.6	90	162	114	79	2.04
8.Баян-Өнжүүл	1820	975	53.6	570	58.5	91	198	173	108	2.06
9.Баянхангай	4854	693	14.3	394	56.9	61	141	117	75	5.50
10.Баянцагаан	3012	860	28.6	478	55.6	74	142	151	111	3.41
11.Баянцогт	1663	824	49.5	445	54.0	74	162	98	111	1.88
12.Баянчандмань	6296	1829	29.1	1067	58.3	217	349	257	244	7.13
13.Борнуур	5280	2397	45.4	1320	55.1	233	446	338	303	5.98
14.Бүрэн	2609	1510	57.9	820	54.3	173	280	210	157	2.96
15.Дэлгэрхаан	2065	814	39.4	446	54.8	91	140	134	81	2.34
16.Жаргалант	1833	3098	169.0	1742	56.2	299	569	477	397	2.08
17.Заамар	2016	2594	128.7	1508	58.1	242	502	445	319	2.28
18.Лүн	2527	1272	50.3	710	55.8	106	259	188	157	2.86
19.Мөнгөнморьт	3736	962	25.7	520	54.1	87	153	151	129	4.23
20.Өндөрширээт	4511	859	19.0	475	55.3	72	172	131	100	5.11
21.Сүмбэр	3783	851	22.5	485	57.0	85	156	123	121	4.29
22.Сэргэлэн	15277	953	6.2	524	55.0	66	205	146	107	17.31
23.Угтаал	1740	1248	71.7	703	56.3	126	222	188	167	1.97
24.Цээл	2508	1217	48.5	709	58.3	132	268	155	154	2.84
25.Эрдэнэ	1236	1817	147.0	984	54.2	168	345	267	204	1.40
26.Эрдэнэсант	1577	2226	141.2	1285	57.7	264	420	307	294	1.79
27.Зуунмод	1406	7907	562.4	4681	59.2	702	1690	1148	1141	1.59
<b>Аймгийн дүн</b>	<b>88277</b>	<b>43410</b>	<b>49.2</b>	<b>24590</b>	<b>56.6</b>	<b>4200</b>	<b>8396</b>	<b>6410</b>	<b>5584</b>	<b>100.0</b>
<b>Б ү с-</b> Төвийн бүс	24511	12127	49.5	7091	58.5	1094	2509	1827	1661	27.77
<b>ү ү д-</b> Хойт бүс	27732	13055	47.1	7253	55.6	1287	2417	1861	1688	31.41
<b>ий н</b> Баруун бүс	24407	12433	50.9	7050	56.7	1267	2404	1875	1504	27.65
<b>д ү н</b> Зүүн бүс	11627	5795	49.8	3196	55.2	552	1066	847	731	13.17
2010 оны эцэст	87909	43398	49.4	24936	57.5	4429	8531	6400	5576	
2009 оны эцэст	87210	44123	50.6	25301	57.3	4744	8528	6424	5605	
2008 оны эцэст	88889	44123	49.6	26054	59.0	5297	8564	6617	5576	
2007 оны эцэст	88828	44368	49.9	26546	59.8	5705	8624	6650	5567	
2006 оны эцэст	88460	44499	50.3	26680	60.0	5907	8593	6656	5524	
2005 оны эцэст	88491	44505	50.3	26207	58.9	6002	8424	6473	5308	
2004 оны эцэст	88627	44417	50.1	26016	58.6	5909	8340	6502	5265	
2003 оны эцэст	92816	46603	50.2	26887	57.7	6059	8978	6745	5105	
2002 оны эцэст	96176	47938	49.8	26878	56.1	6000	9071	6748	5059	
2001 оны эцэст	95706	47605	49.7	26133	54.9	5595	9091	6616	4831	

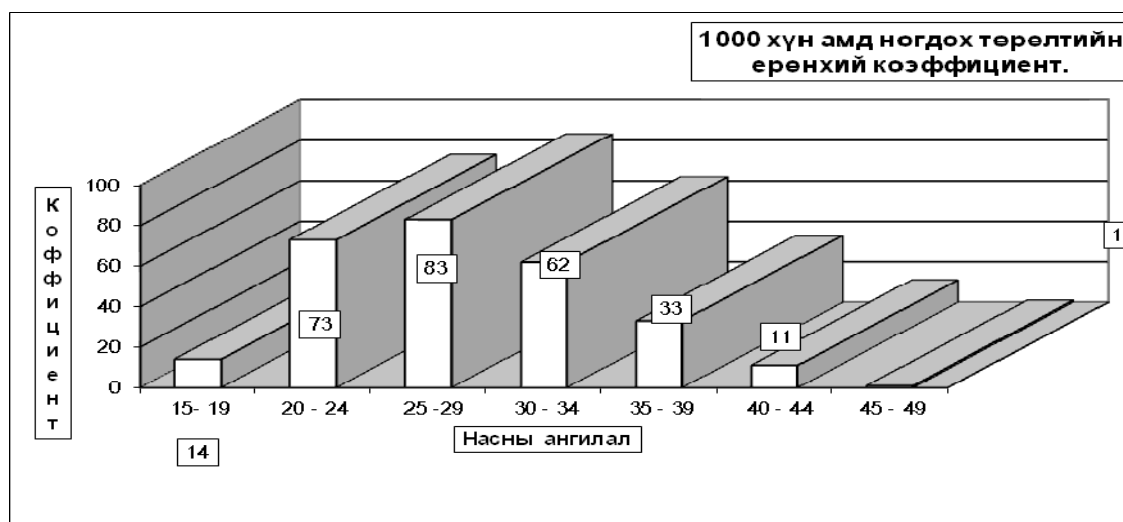
Сумдын Хүн амын ердийн хөдөлгөөний  
талаархи мэдээлэлийг үзүүлбэл:

	Төрсөн хүүхэд				2011	2011 оны цэвэр өсөлт
	2008	2009	2010	2011	Нас барсан хүний тоо	
1.Алтанбулаг	80	60	37	54	23	31
2.Аргалант	19	30	40	26	9	17
3.Архуст	29	34	29	36	13	23
4.Батсүмбэр	144	200	165	180	64	116
5.Баян	49	47	33	46	9	37
6.Баяндэлгэр	22	29	22	32	6	26
7.Баянжаргалан	49	44	28	32	13	19
8.Баян-Өнжүүл	52	46	48	43	18	25
9.Баянхангай	31	33	37	35	8	27
10.Баянцагаан	32	44	32	32	9	23
11.Баянцогт	38	38	40	40	14	26
12.Баянчандмань	87	91	89	91	32	59
13.Борнуур	109	111	110	109	43	66
14.Бүрэн	77	89	62	71	22	49
15.Дэлгэрхаан	45	46	34	38	10	28
16.Жаргалант	158	148	136	176	47	129
17.Заамар	107	153	134	136	35	101
18.Лүн	49	62	59	73	28	45
19.Мөнгөнморьт	43	43	45	55	19	36
20.Өндөрширээт	36	45	46	43	16	27
21.Сүмбэр	44	40	50	51	5	46
22.Сэргэлэн	39	44	40	36	14	22
23.Угтаал	57	57	47	67	21	46
24.Цээл	56	52	60	68	17	51
25.Эрдэнэ	58	80	99	103	29	74
26.Эрдэнэсант	107	110	94	112	27	85
27.Зуунмод	339	394	384	406	125	281
<b>Аймгийн дүн</b>	<b>1956</b>	<b>2170</b>	<b>2000</b>	<b>2191</b>	<b>676</b>	<b>1324</b>
Нийт хүн ам	88889	87210	87909	88277		
Нийт өрх	25094	26119	26635	26901		



Хүн амын нийгмийн үзүүлэлттэй холбоотой  
үр дүнгийн үзүүлэлтүүд.

	1000 хүнд ногдох ерөнхий коэффициентүүд			10000 хүнд ногдох.			ЕБС-д суралцагсад	Үзвэр үзэгчид
	төрөлт	нас баралт	цэвэр өсөлт	эмнэл-гийн ор	их эмч	эмнэл-гийн дунд мэргэж		
1.Алтанбулаг	18.3	7.8	10.5	30.4	6.8	6.8	1021.3	422.7
2.Аргалант	16.4	5.7	10.8	44.3	12.7	12.7	1252.4	809.6
3.Архуст	28.9	10.4	18.4	48.1	16.0	8.0	1082.6	1098.6
4.Батсүмбэр	26.6	9.5	17.1	20.7	7.4	5.9	1481.3	1366.1
5.Баян	22.9	4.5	18.4	34.9	10.0	15.0	1081.5	1948.7
6.Баяндэлгэр	24.5	4.6	19.9	45.9	7.7	15.3	910.8	3444.3
7.Баянжаргалан	20.6	8.4	12.2	45.1	6.4	12.9	1023.8	2949.1
8.Баян-Өнжүүл	20.5	8.6	11.9	33.4	9.5	14.3	625.1	167.0
9.Баянхангай	24.7	5.6	19.1	42.4	7.1	14.1	1037.8	1200.1
10.Баянцагаан	17.2	4.8	12.4	37.7	5.4	26.9	544.0	2116.9
11.Баянцогт	21.6	7.6	14.1	37.8	10.8	16.2	1091.9	4459.5
12.Баянчандмань	24.2	8.5	15.7	29.3	8.0	8.0	1701.1	447.2
13.Борнуур	22.5	8.9	13.6	26.9	8.3	8.3	1838.5	2357.6
14.Бүрэн	23.5	7.3	16.2	29.8	3.3	13.3	881.4	10735.6
15.Дэлгэрхаан	22.8	6.0	16.8	41.9	6.0	12.0	814.4	5461.1
16.Жаргалант	28.1	7.5	20.6	20.8	8.0	6.4	1629.5	99.0
17.Заамар	26.2	6.8	19.5	25.1	7.7	5.8	2155.5	829.8
18.Лүн	28.0	10.7	17.3	34.5	7.7	11.5	1400.3	613.8
19.Мөнгөнморьт	26.5	9.2	17.4	33.8	4.8	9.6	1759.9	2931.5
20.Өндөрширээт	23.6	8.8	14.8	38.4	5.5	11.0	1134.6	3562.6
21.Сүмбэр	29.6	2.9	26.7	34.8	11.6	17.4	609.0	551.0
22.Сэргэлэн	18.0	7.0	11.0	35.0	10.0	10.0	1460.4	750.2
23.Угтаал	27.1	8.5	18.6	32.4	8.1	12.2	149.9	781.7
24.Цээл	27.3	6.8	20.5	32.1	12.0	8.0	1736.5	1724.5
25.Эрдэнэ	27.4	7.7	19.7	26.6	5.3	10.6	1118.6	310.9
26.Эрдэнэсант	24.9	6.0	18.9	29.0	11.1	11.1	870.7	5144.2
27.Зуунмод	26.6	8.2	18.4	130.8	62.1	70.0	439.6	16354.8
<b>Аймгийн дүн</b>	<b>25.0</b>	<b>7.7</b>	<b>17.3</b>	<b>48.3</b>	<b>17.6</b>	<b>20.7</b>	<b>332.6</b>	<b>4524.8</b>
<b>Бүс-Төвийн бүс</b>	<b>23.6</b>	<b>7.8</b>	<b>15.8</b>	<b>95.1</b>	<b>42.2</b>	<b>49.2</b>	<b>5216.9</b>	<b>10623.5</b>
<b>үүд- Хойт бүс</b>	<b>25.1</b>	<b>8.0</b>	<b>17.1</b>	<b>26.5</b>	<b>8.6</b>	<b>8.6</b>	<b>1514.7</b>	<b>1248.4</b>
<b>ийн Баруун бүс</b>	<b>25.5</b>	<b>7.3</b>	<b>18.2</b>	<b>31.8</b>	<b>7.9</b>	<b>10.3</b>	<b>1454.9</b>	<b>3375.0</b>
<b>дүн Зүүн бүс</b>	<b>25.4</b>	<b>7.4</b>	<b>18.0</b>	<b>36.0</b>	<b>7.5</b>	<b>11.7</b>	<b>1184.9</b>	<b>1808.3</b>
2010 оны эцэст	22.6	7.1	15.5	66.1	15.6	49.8	320.1	28522.7
2009 оны эцэст	24.7	6.7	18.0	66.3	15.6	53.6	390.0	30901.1
2008 оны эцэст	22.1	6.5	15.5	54.9	15.6	47.5	366.2	30311.6
2007 оны эцэст	19.8	6.4	13.4	52.1	11.7	62.2	2015.7	30871.2
2006 оны эцэст	17.2	6.1	11.1	51.7	10.2	51.7	1846.8	26464.8



Хүн амын ердийн хөдөлгөөний тайланг ашигч хийсэн зэрэгцүүлсэн судалгаа. ( Төрөлт )

	2009 он			2010 он			2011 он			
	Хэм-жих нэгж	төрсөн хүүхэд бүгд	үү н э э с		төрсөн хүүхэд бүгд	үү н э э с		төрсөн хүүхэд бүгд	үү н э э с	
			Хот-од	Хөд-өөд		Хот-од	Хөд-өөд		Хот-од	Хөд-өөд
1.Төрсөн хүүхдийн тоо	тоо	2170	446	1724	2000	436	1564	2191	406	1785
үүнээс 15-19 настай эхээс	-"	119	29	90	103	28	75	128	31	97
20-24 настай эхээс	-"	700	152	548	726	165	561	717	141	576
25-29 -"	-"	626	126	500	605	120	485	641	117	524
30-34 -"	-"	425	76	349	349	79	270	430	63	367
35-39 -"	-"	246	54	192	157	33	124	206	37	169
40-44 -"	-"	51	9	42	55	11	44	63	17	46
45-49 -"	-"	3		3	5		5	6		6
50 ба дээш	-"									
2.Төрсөн эхээс эмнэлэгт төрсөн	-"	2170	446	1724	2000	436	1564	2191	406	1785
Эмнэлэгт төрөлтийн хувь	хувь	90.1	87.0	91.0	97.8	89.0	100.3	89.3	95.6	87.8
3.Төрөлтийн ерөнхий коэффициент										
буюу 1000 хүн амд ногдох төрөлт:үүнээс 15-19 настай эх	тоо	25	30	24	23	29	22	25	27	25
20-24 настай эхэд	-"	12	17	11	11	18	10	14	21	13
25-29 -"	-"	72	86	69	74	91	70	73	77	72
30-34 -"	-"	81	90	79	78	84	77	83	79	83
35-39 -"	-"	61	66	60	51	69	47	62	53	64
40-44 -"	-"	39	50	37	25	31	24	33	35	32
45-49 -"	-"	9	9	9	10	11	10	11	16	10
50 ба дээш	-"	1		1	1		1	1		1
4.Төрөх насны эмэгтэйчүүдийн (15-49)Коэфф-т (1000 эмэгтэйд)	коэф	85	93	83	80	93	77	64	64	64
үүнээс :15-19 насны эхэд	-"	24	33	22	22	37	20	30	43	27
20-24 -"	-"	147	169	142	151	177	145	150	150	150
25-29 -"	-"	166	172	164	162	163	162	173	155	178
30-34 -"	-"	126	128	125	106	138	99	131	107	136
35-39 -"	-"	78	91	75	50	58	49	66	66	66
40-44 -"	-"	18	16	18	19	19	19	22	29	20
45-49 -"	-"	1		1	2		2	2		3
5.Төрсөн эхчүүд бүгд	тоо	2153	446	1707	1984	429	1555	2171	450	1721
6.Боловсролын байдлаар:	-"									
а.Дипломын дээд	-"	378	132	246	412	153	259	497	151	346
г.Тусгай дунд	-"	94	31	63	76	32	44	65	15	50
в.Техник мэргэж-н дунд	-"	21		21	79	25	54	11		11
д.Бүрэн дунд	-"	842	201	641	844	192	652	864	228	636
е.Бүрэн бус дунд	-"	702	79	623	471	22	449	640	53	587
ё.Бага боловсролтой	-"	111	1	110	83	3	80	89	3	86
з.Боловсролгүй	-"	5	2	3	19	2	17	5		5
7.Гэр бүлийн байдал	-"	329	81	248	295	38	257	371	68	303
: Гэр бүлтэй	-"	1824	365	1459	1689	391	1298	1751	332	1419
: Гэр бүлтэй	-"									
: үүнээс Батал	-"									
: гаатай	-"	1661	314	1347	1420	277	1143	1420	277	1143

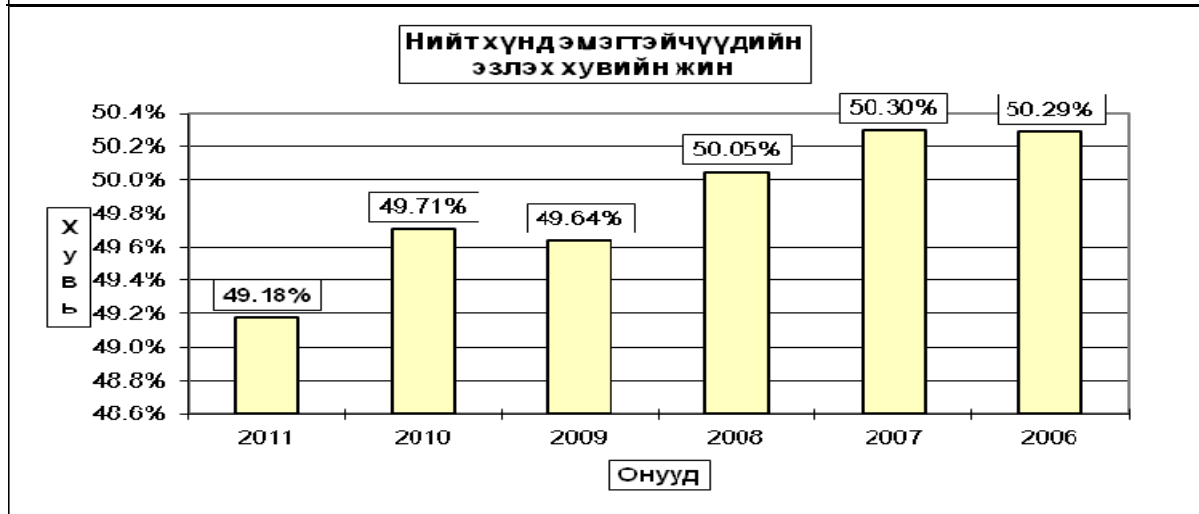
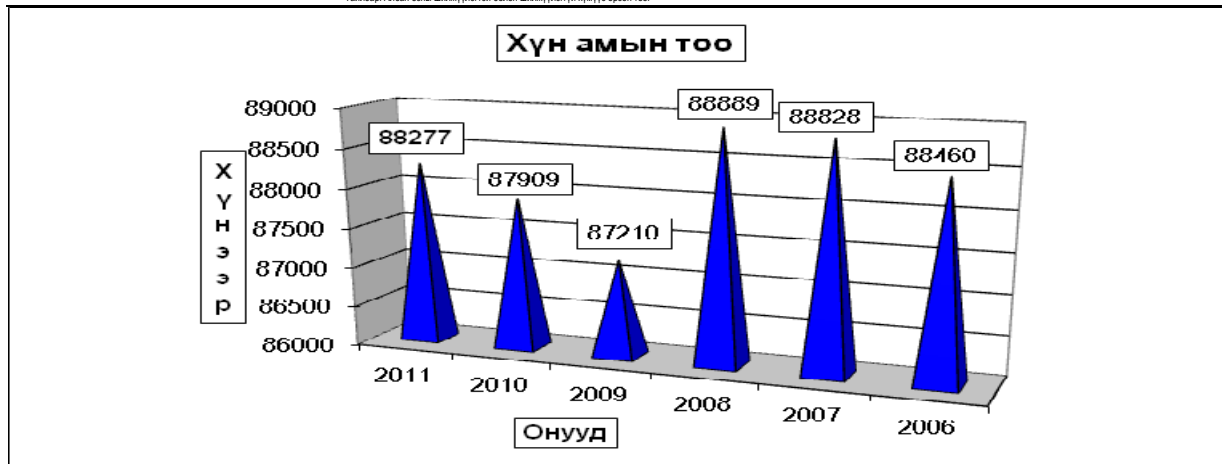
Хүн амын ердийн хөдөлгөөний тайланг ашиглан хийсэн зэрэгцүүлсэн судалгаа. (Нас баралт)

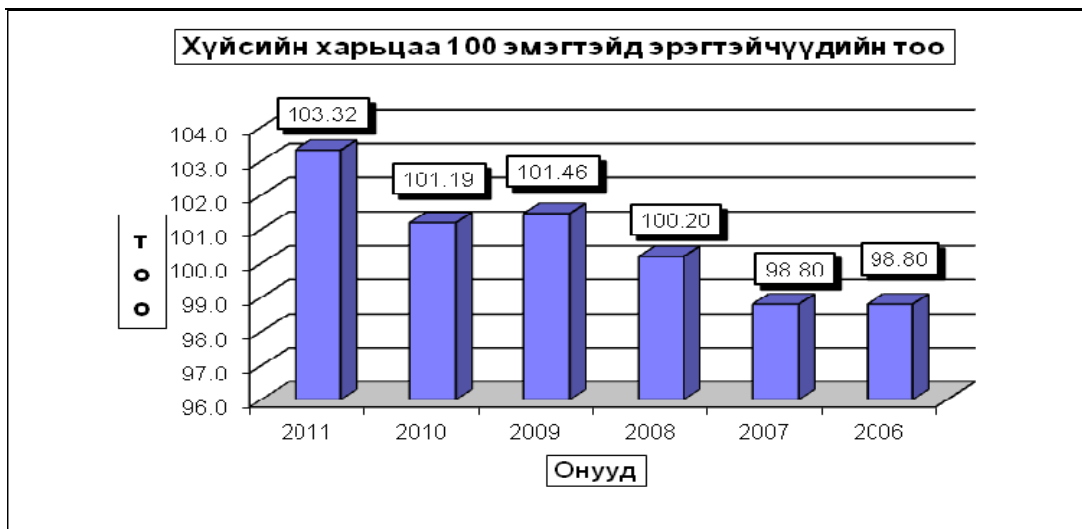
	хэм-жих нэгж	2009 он				2010 он				2011 он						
		Нас бар-сан бүгд	үү н э э с		1000 хүнд ногдох нас баралтын Ер ба тусгай Коэфф-т	Нас барал-тын дүнд бүлгүүд-ийн хувь	Нас бар-сан бүгд	үү н э э с		1000 хүнд ногдох нас баралтын Ер ба тусгай Коэфф-т	Нас барал-тын дүнд бүлгүүд-ийн хувь	Нас бар-сан бүгд	үү н э э с		1000 хүнд ногдох нас баралтын Ер ба тусгай Коэфф-т	Нас барал-тын дүнд бүлгүүд-ийн хувь
			Эрэг-тэй	Эмэг-тэй				Эрэг-тэй	Эмэг-тэй				Эрэг-тэй	Эмэг-тэй		
1.Нас барсан хүн бүгд	тоо	586	355	231	6.4	100.0	632	376	256	6.4	100.0	676	399	277	6.4	100.0
0-4 насны дүн	-"	24	11	13	1.7	4.1	25	14	11	1.7	4.0	32	18	14	1.7	4.7
5-9 насны дүн	-"	3	3		0.7	0.5	4	2	2	0.7	0.6	5	2	3	0.7	0.7
10-14 насны дүн	-"	3		3	0.2	0.5	1	1		0.2	0.2	3	2	1	0.2	0.4
15-19 насны дүн	-"	7	3	4	1.0	1.2	4	1	3	1.0	0.6	7	6	1	1.0	1.0
20-24 насны дүн	-"	11	6	5	1.0	1.9	15	9	6	1.0	2.4	12	10	2	1.0	1.8
25-29 насны дүн	-"	15	13	2	1.8	2.6	21	14	7	1.8	3.3	19	10	9	1.8	2.8
30-34 насны дүн	-"	20	13	7	2.3	3.4	19	10	9	2.3	3.0	26	22	4	2.3	3.8
35-39 насны дүн	-"	28	15	13	2.9	4.8	21	16	5	2.9	3.3	35	23	12	2.9	5.2
40-44 насны дүн	-"	25	18	7	5.4	4.3	30	20	10	5.4	4.7	32	24	8	5.4	4.7
45-49 насны дүн	-"	49	33	16	10.0	8.4	48	34	14	10.0	7.6	57	35	22	10.0	8.4
50-54 насны дүн	-"	58	48	10	11.5	9.9	67	41	26	11.5	10.6	66	46	20	11.5	9.8
55-59 насны дүн	-"	42	31	11	16.3	7.2	54	38	16	16.3	8.5	65	40	25	16.3	9.6
60-64 насны дүн	-"	42	26	16	28.8	7.2	59	33	26	28.8	9.3	51	34	17	28.8	7.5
65-69 насны дүн	-"	42	26	16	38.3	7.2	64	43	21	38.3	10.1	56	30	26	38.3	8.3
70-74 насны дүн	-"	51	30	21	62.6	8.7	62	36	26	62.6	9.8	58	31	27	62.6	8.6
75-79 насны дүн	-"	68	33	35	71.1	11.6	58	31	27	71.1	9.2	62	33	29	71.1	9.2
80-84 насны дүн	-"	30	13	17	89.3	5.1	31	21	10	89.3	4.9	45	20	25	89.3	6.7
85-89 насны дүн	-"	36	16	20	117.3	4.0	27	9	18	117.3	4.0	21	7	14	117.3	4.0
90-94 насны дүн	-"	14	5	9	113.9	2.4	12	1	11	113.9	1.9	17	4	13	113.9	2.5
95-99 насны дүн	-"	5	1	4	279.1	0.9	8	2	6	279.1	1.3	7	2	5	279.1	1.0
100 ба дээш насны дүн	-"	3	1	2		0.5	2		2		0.3					
II. Боловсролоор: үүнээс		586	355	231		100.0	632	376	256		100.0	676	399	277		100.0
1.Дээд	-"	41	31	10		7.0	32	24	8		5.1	35	20	15		5.2
2.Тусгай мэргэжлийн дунд	-"	32	14	18		5.5	32	19	13		5.1	56	31	25		8.3
3.Мэргэж-н,анх-шатын	-"	20	15	5		3.4	37	22	15		5.9	35	22	13		5.2
4.Бүрэн дунд	-"	137	76	61		23.4	92	58	34		14.6	96	59	37		14.2
5.Суурь боловсролт	-"	147	103	44		25.1	143	91	52		22.6	213	146	67		31.5
6.Бага боловсролтой	-"	163	94	69		27.8	254	143	111		40.2	168	92	76		24.9
7.Боловсролгүй	-"	46	22	24		7.8	42	19	23		6.6	73	29	44		10.8

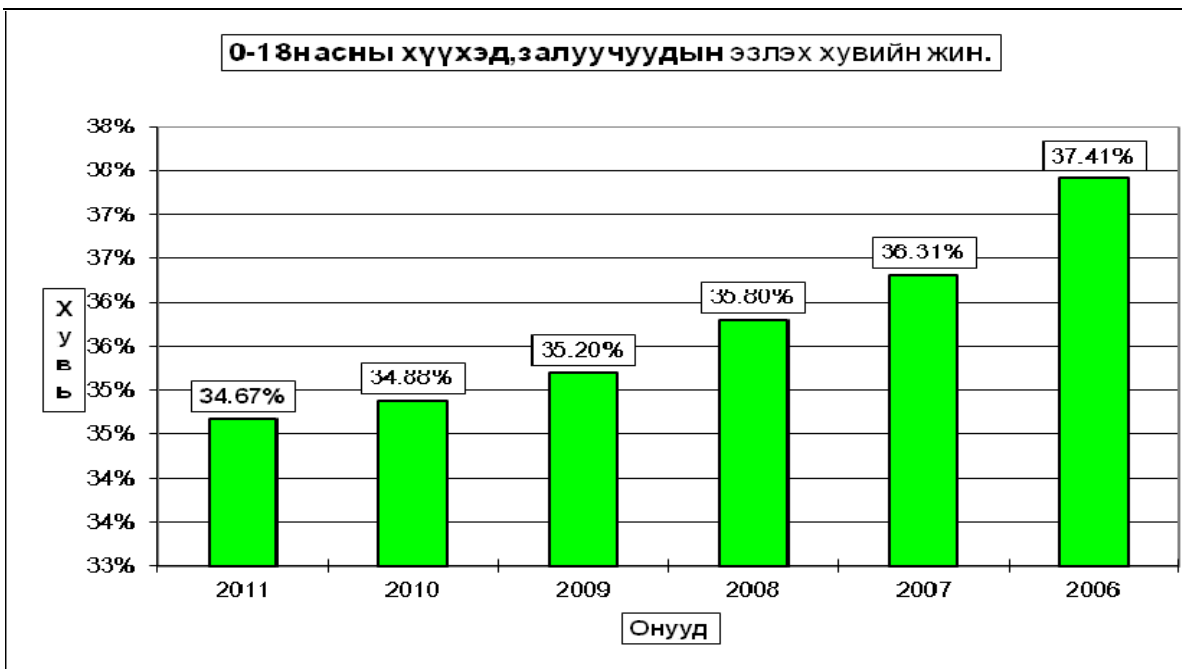
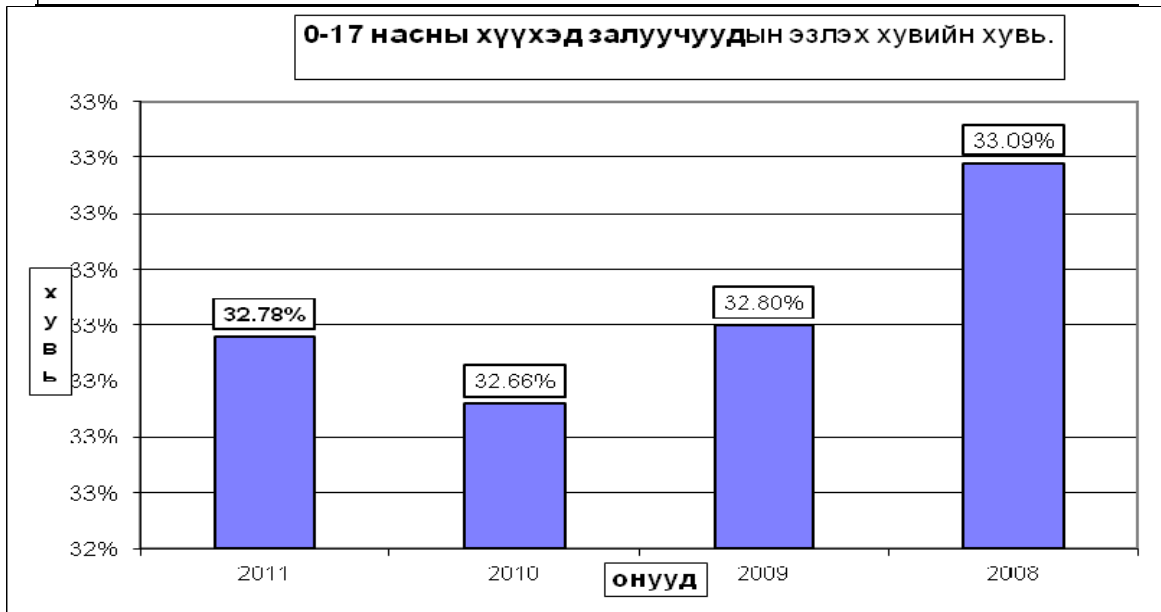
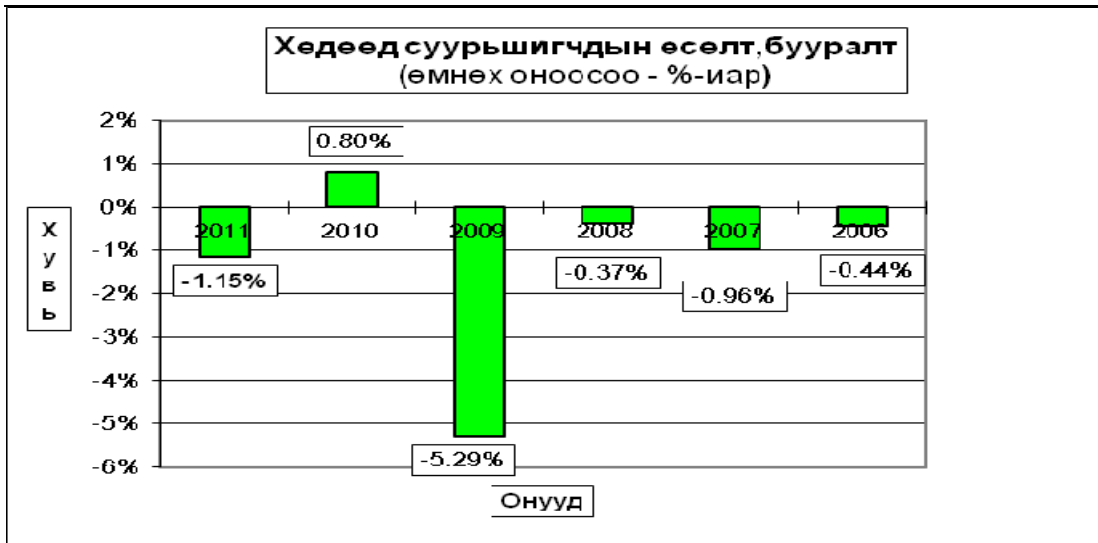
2011 онд Хүн амын шилжилт хөдөлгөөний тайлангаас хийсэн товч нэгтгэл.

	Ш и л ж и ж и р с э н						Ш и л ж и ж я в с а н						Аймгийн дүнд эзлэх хувийн жин %			
	Бүгд	Ү н э э с					Бүгд	Ү н э э с					Ирсэн	Явсан		
		УБ-аас	Дархан	Орхон	Говь-сүм	Бусад аймаг		Аймаг дотроо	УБ-т	Дарханд	Орхон	Говь-сүм			Бусад аймаг, газ	Аймаг дотроо
1.Алтанбулаг	65	9		5		19	32	106	73	1		10	22	2.79	3.01	
2.Аргалант	100	37	2			61		111	98		1	12		4.29	3.15	
3.Архуст	35	15				8	12	85	70			11	4	1.50	2.42	
4.Батсүмбэр	230	107	16	4		103		255	207	12	1	35		9.87	7.25	
5.Баян	49	21		3		14	11	74	45	1		6	19	2.10	2.10	
6.Баяндэлгэр	58	30				17	11	54	39			9	6	2.49	1.53	
7.Баянжаргалан	12	5				3	4	62	44		2	3	2	11	0.51	1.76
8.Баян-Онжүүл	54	16				10	28	80	34	3		2	4	37	2.32	2.27
9.Баянхангай	31	12	1	5		12	1	77	57	1		9	10	1.33	2.19	
10.Баянцагаан	30	13		2		9	6	116	61	1	4	15	8	27	1.29	3.30
11.Баянцогт	70	21	8			41		63	53	1		9		3.00	1.79	
12.Баянчандмань	149	51	8	1		71	18	200	142			21	37	6.39	5.68	
13.Борнуур	98	52	1	1		43	1	150	94	10	3	4	39	4.20	4.26	
14.Бүрэн	19	12				7		71	67			4		0.82	2.02	
15.Дэлгэрхаан	23	11				5	7	62	53			2	7	0.99	1.76	
16.Жаргалант	167	48	3	5		73	38	225	166	6		1	28	24	7.16	6.39
17.Заамар	192	58	9	4		97	24	200	116	18	12	40	14	8.24	5.68	
18.Лүн	91	19	1		2	49	20	137	100	9		7	19	3.90	3.89	
19.Мөнгөнморьт	40	19				15	6	105	80	1	1	5	12	6	1.72	2.98
20.Өндөрширээт	32	14		1		17		42	34	3		5		1.37	1.19	
21.Сүмбэр	28	10	1	2		9	6	48	28	6	1	4	9	1.20	1.36	
22.Сэргэлэн	62	29			1	11	21	70	45	3		10	12	2.66	1.99	
23.Угтаал	101	38		2		51	10	104	84	2	1	2	15	4.33	2.96	
24.Цээл	56	17		2		37		83	65	2		1	15	2.40	2.36	
25.Эрдэнэ	107	48	7			52		136	115	2		19		4.59	3.86	
26.Эрдэнэсант	28	8				20		131	121		3	7		1.20	3.72	
27.Зуунмод	404	165	3	12	1	98	125	672	518	4	11	5	59	75	17.33	19.10
<b>Аймгийн дүн</b>	<b>2331</b>	<b>885</b>	<b>60</b>	<b>49</b>	<b>4</b>	<b>952</b>	<b>381</b>	<b>3519</b>	<b>2609</b>	<b>86</b>	<b>40</b>	<b>41</b>	<b>389</b>	<b>354</b>	<b>100.0</b>	<b>100.0</b>
Бүс-Төвийн бүс	615	232	3	19		147	212	1044	731	12	15	22	91	173	26.38	29.67
Үд-Хойт бүс	842	326	39	13		401	63	1052	788	35	6	5	148	70	36.12	29.89
ийн Баруун бүс	573	189	11	14		295	62	907	697	35	16	3	91	65	24.58	25.77
дүн Зүүн бүс	301	138	7	3		109	44	516	393	4	3	11	59	46	12.91	14.66
2010 онд	4775	1314	83	62		1822	1494	5000	2638	252	140	7	487	1476		
2009 онд	3252	1333	68	58		1326	459	3805	2445	274	149	2	377	558		
2008 онд	3165	1155	75	37		1217	681	4617	3313	111	65		354	774		
2007 онд	2607	1130	88	38		799	552	3411	2415	71	49		395	481		
2006 онд	2245	1076	84	20	501	96	668	3463	2502	71	46	235	38	571		

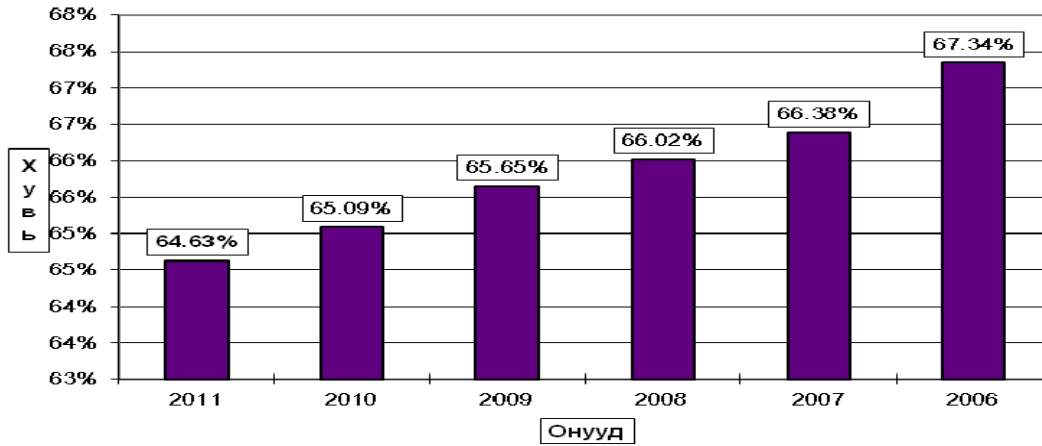
Тайлбар: Албан ёсны шилжүүлэгтэй болон шилжүүлэггүй хүмүүс орсон тоо.



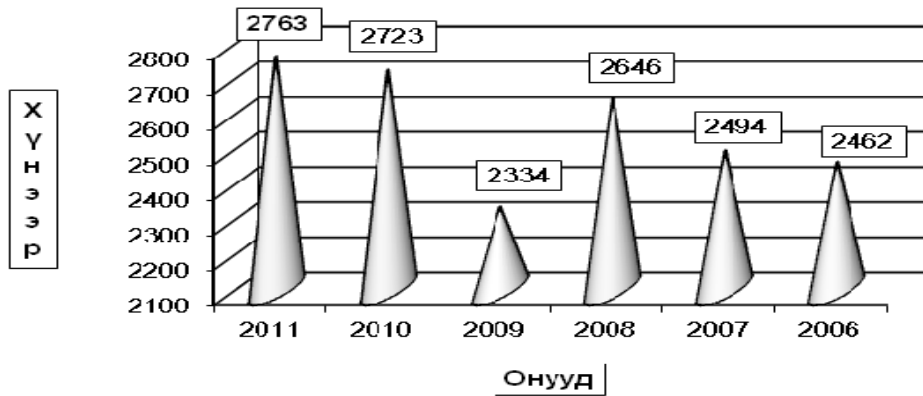




**0-34 насны хүүхэд, залуучуудын хувийн жин.**



**Өрх толгойлсон эмэгтэйчүүдийн тоо**



**Тахир дутуу хүмүүсийн тоо.**

