

# Статистикийн хэлтэс

..... танаа



**Төв аймгийн хүн ам, өрхийн  
үндсэн үзүүлэлтийн төлөв  
байдал**

**(2009 оноор)**

Зуунмод

2010 он

## ГАРЧИГ

- I. Товч тайлбар, тодорхойлолт.
- II. Хүн ам, нийгмийн тайлангуудын танилцуулга.
- III. Судалгаа.

**III.1. Суурин хүн амын динамик эгнээний хэлхээ үндсэн үзүүлэлтүүдийн тооцоолол.**

**III.2. Хүн амын тооны динамик эгнээний суурь үндсэн үзүүлэлтүүдийн тооцоолол.**

**III.3. Сумдын суурин хүн ам 1994 оныг 2009 онтой харьцуулсан үзүүлэлтийн тооцоолол.**

**III.4. Динамик хандлагын шинжилгээ.**

**III.5. Цикл хэлбэлзэлийн шинжилгээ.**

IV. ДҮГНЭЛТ, САНАЛ

## ӨМНӨХ ҮГ

Статистикийн тухай “ Монгол Улсын хуулийн 7 дугаар зүйлийн 1 дэх заалтыг үндэслэн хүн ам, өрхийн тоо болон нийгмийн зарим үзүүлэлтүүдийг ХА-3, НС-1 мэдээ, тайланг аймгийн хэмжээнд зохион байгуулж, дүнг нэгтгэн 2009 оны 1 дүгээр сард гаргаж, холбогдох байгууллагуудад хүргүүлсэн болно.

2009 оны дүнд үндэслэсэн энэхүү танилцуулгад хүн ам, өрхийн тоо, түүний байршил, нийгэм ахуйн зарим үзүүлэлтүүд зэрэг үзүүлэлтүүдийг 2-10 жилийн гүйцэтгэлээр зэрэгцүүлэлт хийж харуулсан.

Танилцуулга нь 4 бүлэг, 41 хавсралтаас бүрдэж байгаа бөгөөд дүнг бүсчилсэн байдлаар Төв, Хойд, Баруун, Зүүн бүс гэсэн ангиллаар зэрэгцүүлэлт хийн гаргалаа.

Аймгийн хүн амын өнөөгийн байдалд дүгнэлт хийж, цаашид авч хэрэгжүүлэх арга хэмжээг боловсруулах, төлөвлөхөд энэхүү танилцуулга судалгаа суурь материал болно гэдэгт итгэж байна.

## СТАТИСТИКИЙН ХЭЛТЭС

2010 он.

## I. ТОВЧ ТАЙЛБАР, ТОДОРХОЙЛОЛТ

**Суурин хүн ам**=тухайн сум, дүүргийн (баг, хорооны) нутаг дэвсгэрт 6 сараас дээш хугацаагаар оршин суугаа бүх хүн ам+оны эцэст сум, дүүргийн (баг, хорооны) нутаг дэвсгэрт байхгүй боловч 6 сарын дотор орон нутагтаа эргэж ирэх түр эзгүй хүн. Оны эхний хүн ам+(төрсөн хүүхдийн тоо-нас барсан хүний тоо)+(шилжиж ирсэн хүний тоо-шилжиж явсан хүний тоо)=оны эцсийн хүн амын тоо

**Өрх-ураг** төрлийн болон гэр бүлийн холбоотой нэг орон байранд хамт амьдардаг, нэгдмэл төсөвтэй, хүнс, амьдралын наад захын бусад хэрэгцээгээ хамтран хангадаг нэг буюу хэсэг бүлэг хүмүүсийг хэлнэ.

**Нэг өрхөд ногдох хүний тоо.** Нэг өрхөд ногдох хүний тоог тодорхойлохдоо өрхөд тооллогдсон хүний тоог өрхийн тоонд харьцуулна.

**Хүн амын байршил:** Хот, тосгоны эрх зүйн байдлын тухай Монгол Улсын хуулинд: **Хот**-гэдэгт 15000-аас доошгүй оршин суугчидтай, тэдгээрийн дийлэнх хувь нь үйлдвэр, үйлчилгээний салбарт ажилладаг, хот бүрдүүлэгч дэд бүтэц хөгжсөн, өөрийн удирдлага бүхий суурин газрыг;

**Тосгон** гэдэгт: 500-15000 хүртэл оршин суугчтай, хөдөө аж ахуй, үйлдвэрлэл, тээвэр, аялал жуучлал, худалдаа зэрэг салбарын аль нэг нь хөгжсөн өөрийн удирдлага бүхий суурин газрыг ;

**Хүйсийн харьцаа:** Хүйсийн харьцаа гэсэн үзүүлэлт нь 100 эмэгтэйд ногдох эрэгтэйчүүдийн тоог илэрхийлдэг.

**Хүн ам зүйн ачаалал:** Хүн ам зүйн ачаалал гэсэн үзүүлэлт нь 0-14 насны болон 65, түүнээс дээш настай хүн амын тоог 15-64 насны хүн амын тоонд харьцуулсан харьцааг илэрхийлдэг

Б. Хүн амын ердийн хөдөлгөөн:

**Төрөлтийн ерөнхий коэффициент.** Энэ үзүүлэлт нь тухайн жилд 1000 хүн амд ногдох амьд төрсөн хүүхдийн тоог илэрхийлдэг бөгөөд амьд төрсөн хүүхдийн тоог тухайн жилийн дундаж хүн амд харьцуулж тооцдог.

**Төрөлтийн тусгай коэффициент:** Төрөх насны буюу ( 15-49 насны ) 1000 эмэгтэйчүүдэд ногдох амьд төрсөн хүүхдийн тоог илэрхийлдэг үзүүлэлт юм.

Насны бүлэг дэх төрөлтийн коэффициент: Тухайн насны бүлгийн эмэгтэйчүүдийн амьд төрүүлсэн хүүхдийн тоог мөн насны бүлгийн эмэгтэйчүүдэд харьцуулсан харьцааг хэлнэ.

**Нас баралтын ерөнхий коэффициент:** Нас барсан хүний тоог тухайн жилийн дундаж хүн амд харьцуулсан харьцаа бөгөөд энэ үзүүлэлт нь 1000 хүн амд ногдох нас баралтын тоог илэрхийлнэ.

**Насны бүлэг дэх нас баралтын коэффициент:**Тухайн насны бүлэгт нас барсан

хүний тоог мөн насны бүлгийн хүн амд харьцуулсан харьцаа юм.

**Нялхасын нас баралтын** коэффициент: Нэг хүртэл насандаа нас барсан хүүхдийн тоог тухайн жилд амьд төрсөн хүүхдийн тоонд харьцуулсан харьцаагаар илэрхийлдэг үзүүлэлт юм.

**Гэрлэлтийн ерөнхий** коэффициент: Иргэний гэр бүлийн байгууллагад тухайн жилд бүртгүүлсэн, гэрлэлтийн баталгаатай хүмүүсийг “Батлуулсан гэр бүлтэй” буюу гэр бүлтэй гэнэ.

**Шилжилт хөдөлгөөн:** “Иргэний бүртгэлийн тухай” Монгол Улсын хуулийн 25 дугаар зүйл, Монгол Улсын засгийн газрын 2002 оны 214 дүгээр тогтоолоор батлагдсан журманд “Иргэн байнга оршин сууж байгаа засаг захиргааны нэг нэгжээсээ нөгөөд 180 хоногоос дээш хугацаагаар оршин суухыг бүрмөсөн шилжин суурьших, 180 хоног ба түүнээс доош хугацаагаар оршин суухыг түр шилжин суурьших гэнэ”

26 дугаар зүйлд “Иргэнийг аймгаас аймагт, аймгаас нийслэлд, нийслэлээс аймагт шилжин суурьших хөдөлгөөнийг зохицуулж бүртгэх, мэдээлэх ажлыг аймаг, нийслэлийн Засаг даргын тамгын газар эрхэлнэ. Иргэнийг аймаг, нийслэлийн дотор шилжин суурьших хөдөлгөөнийг зохицуулж бүртгэх, мэдээлэх ажлыг сум, дүүргийн Засаг даргын тамгын газар бүртгэж, мэдээлэх ажлыг хариуцна” гэж тус тус заажээ.

**Бүтэн өнчин хүүхэд**-гэдэгт эцэг, эх нь хоёул нас барсан, хагас өнчин хүүхэд гэдэгт эцэг, эхийн аль нэг нь нас барсан хүүхдийг бүртгэнэ.

Бутагч хүүхэд болон гэр бүл салалтаас болж, эцэг, эхийнхээ аль нэгэнтэй нь амьдарч байгаа эцэг, эх нь энх тунх байгаа хүүхдүүдийг өнчин гэж үзэхгүй юм.

“Хүүхдийн эрхийг хамгаалах тухай” Монгол Улсын хуулийн 15 дугаар зүйлийн 2-т “Бүтэн өнчин, тахир дутуу, нэн ядуу, хараа хяналтгүй, садар самуун, хүчирхийлэл, доромжлолын улмаас сэтгэл санааны болон бие махбодийн хохирол хүлээсэн хүүхдийг хүнд нөхцөлд байгаа хүүхэд гэж үзнэ” “Хүүхдийн эрхийг хамгаалах тухай” Монгол Улсын хуулийн 15 дугаар зүйлийн 1-д “Байгалийн гамшиг, гоц халдварт өвчин, нийтийг хамарсан гэнэтийн осол, зэвсэгт мөргөлдөөнд өртсөн хүүхдийг онцгой нөхцөлд байгаа хүүхэд гэж үзнэ”

**16 хүртэл настай хүүхэдтэй, гэр бүлгүй хүний тоо**-эцэг эх, хамаатан садангийн алинтай нь хамт амьдардгийг харгалзахгүйгээр бүгдийг хамруулна (эрэгтэй, эмэгтэй)

**Өрх толгойлсон хүний тоо:** Гэр бүлгүй өрхийн тэргүүлэгчдийн тоог хүйсээр ялгаж гаргана.

**Өрх толгойлсон эмэгтэйчүүдийн**-тоонд хүүхэдтэй эсэхийг үл харгалзан эмэгтэй тэргүүлэгчтэй өрхийг;

**Эрэгтэй тэргүүлэгчтэй** өрхөд гэр бүлгүй, өрхөө толгойлон амьдарч байгаа эрэгтэйчүүдийг хүүхэдтэй эсэхийг үл харгалзан хамруулна.

“Тахир дутуу хүний нийгмийн хамгааллын тухай” Монгол Улсын хуулийн 3 дугаар зүйлд “Бие бялдар, оюун ухааны чадавхи нь удамшлын болон удамшлын бус шалтгаан, төрөлхийн гажиг өөрчлөлт, өвчин, тарилгын дараахь хүндрэл, осол гэмтлийн улмаас алдагдаж, хэвийн нөхцөлд хөдөлмөрлөх чадваргүй болсон, хараа, сонсгол, хэл ярианы болон бие эрхтний тахир дутуу, оюун ухааны хомсдол, сэтгэцийн өөрчлөлттэй болох нь тогтоогдсон Монгол Улсын иргэн, Монгол Улсад хууль ёсоор байнга оршин суугаа гадаадын иргэн, харъяалалгүй хүнийг тахир дутуу хүн гэнэ”

Энэ хуулийн 4 дүгээр зүйл, “Нийгмийн даатгалын тухай” Монгол Улсын хуулийн 29 дүгээр зүйлд “...Тахир дутууг тухайн иргэний оршин суугаа аймаг, сум, дүүргийн эмнэлэг хөдөлмөрийн магадлах комисс тахир дутууг тогтооно...”

Өрхийн зарим үзүүлэлт: Нийт өрхөөс 8 ба түүнээс дээш ам бүлтэй өрх, 16 хүртэл насны 4 ба түүнээс дээш хүүхэдтэй өрхүүдийг тусгайлан гаргасан. Мөн өндөр настай ганц бие амьдарч байгаа 60 ба түүнээс дээш настай эрэгтэй, 55 ба түүнээс дээш настай эмэгтэйг тусгайлан, Нийгмийн даатгалын болон аж ахуйн нэгж байгууллагаас ямар нэг тэтгэвэр, тэтгэмж тогтоогдоогүй өндөр настай хүний тоог гаргахдаа эрэгтэй 60 ба түүнээс дээш насныхныг, эмэгтэйг 55 ба түүнээс дээш насныхныг хамруулан гаргасан.

Эдийн засгийн бүсэд:

Төвийн бүс - Алтанбулаг, Баян-Өнжүүл, Баянцагаан, Сэргэлэн, Зуунмод .

Хойд бүс - Аргалант, Батсүмбэр, Баянцогт, Баянчандмань, Борнуур, Жаргалант, Сүмбэр.

Зүүн бүс - Архуст, Баян, Баяндэлгэр, Баянжаргалан, Мөнгөнморьт, Эрдэнэ.

Баруун бүс - Баянхангай, Бүрэн, Дэлгэрхаан, Заамар, Лүн, Өндөрширээт, Угтаал, Цээл, Эрдэнэсант.

## **II. Хүн ам, өрх, нийгмийн 2009 оны жилийн эцсийн тайлангуудын дүнд хийсэн товч танилцуулга**

Аймгийн хүн амын тоо 2009 оны эцэст суурин хүнээр тооцсоноор 87210 хүн болж нийт хүний 50.29 хувь буюу 43.8 мянга нь эрэгтэйчүүд, 49,71 хувь буюу 43.3 мянга нь эмэгтэйчүүд болж, хүйсийн харьцаа 100 эмэгтэйд 101,1 эрэгтэй ногдлоо. Суурин хүн амын тоо 2008 оны эцсээс 1.89 хувь буюу 1.7 хүнээр буурлаа. 2009 оны эцсийн хүн амыг 1994 онтой харьцуулахад жилд дунджаар хүн амын тоо -1,19 %-иар буурчээ. Нийт хүн амын 51.43 хувь буюу 44.8 мянга нь аймаг, сумын төв, сууринд 48.57 хувь буюу 42.3 мянган нь хөдөөд амьдарч, төв сууринд суугчдын тоо 11.1 хувь буюу 5.6 мянгаар буурч, хөдөөд амьдардаг хүмүүсийн тоо 10.08 хувь буюу 3.9 мянгаар өссөн нь хөдөөд шилжин суурьшигчдын тоо нэмэгдсэнтэй холбоотой юм.

2009 онд Улаанбаатар, Дархан, Орхон, Говь-сүмбэр болон бусад аймгаас 2793 хүн шилжин ирж, манай аймгаас 3247 хүн хот, бусад аймгуудад шилжин явж, шилжигсэдийн 75.3 хувь нь Улаанбаатар хотод шилжжээ.

2009 онд 2153 эх төрж 2170 хүүхэд бүртгэгдэн, 586 хүн нас барж, хүн амын цэвэр өсөлт 1584 болов.

Хүн амын ердийн хөдөлгөөний сүүлийн 11 жилийн тайлангаас үзэхэд төрөлт өмнөх жилүүдэд дунджаар -4.7 хувиар буурч байснаа сүүлийн 3 жилд дунджаар 29.91%-иар төрөлт өсөж байгаа нь хүүхдийн мөнгө олголт зохих нөлөө үзүүлсэнтэй холбоотой. Төрөх насны эмэгтэйчүүдийн болон 1000 хүн амд ногдох төрөлт аймгийн дүнгээр 2.13 хувиар өслөө. Тухайлбал 20-34 насны хоорондох эмэгтэйчүүдийн төрөлт 27.6 хувиар нэмэгдсэн, сүүлийн 6 жилээр үзэхэд 20-24 насны эмэгтэйчүүдийн 1000 хүнд төрөлт 2004 онд 127, 2005 онд 118, 2006 онд 123, 2007 онд 120, 2008 онд 142, 2009 онд 147 болж гарлаа. 25-29 насны эмэгтэйчүүдийн 1000 хүнд ногдох төрөлт 2004 онд 129, 2005 онд 112, 2006 онд 113, 2007 онд 142, 2008 онд 153, 2009 онд 166, 30-34 насны эмэгтэйчүүдийн 1000 хүнд ногдох төрөлт 2004 онд 73, 2005 онд 59, 2006 онд 75, 2007 онд 41, 2008 онд 95, 2009 онд 126 байгаа нь судалгаагаар гарлаа. Дээрхи судалгаанаас харахад нас баралт 1995-2000 он хүртэл буурах хандлагатай байсан бол 2001 онд өмнөх оноос 11,1 хувиар өсч, 2002 оноос хойш хэвийн хэмжээндээ жилд дунджаар 580 орчим байна. 2009 онд нас барсан хүмүүст 60-69 насны хүмүүсийн эзлэх хувь 13.99%, 70-79 насных 20.30%, 80-89 насных 11,26%, 90-ээс дээш насных 3,75% болж, нийт нас барсан хүмүүсийн 49.65%-г 60-аас дээш насны хүмүүс эзлэж, өмнөх оноос 1,55 хувиар буурлаа.

Нийт хүн амд 0-7 насны хүүхэд 14.16 хувь буюу 12.3 мянга, 0-15 насны хүүхэд, залуучууд 28.70 хувь буюу 25.0 мянга, 0-34 насны хүүхэд, залуучууд 65.65 хувь буюу 57.3 мянга боллоо. Хүн амд (55 наснаас дээш насны эмэгтэй, 60-аас дээш насны эрэгтэйчүүд) өндөр настангууд 10.0 хувь буюу 8.7 мянга байгаагийн 70.90 хувь нь 55-69 хүртэл насных, 21.99 хувь нь 70-79 насных, 6.07 хувь нь 80-89 насных, 1,04 хувь нь 90-ээс дээш насны ахмадууд эзлэв. 2009 оны жилийн эцсийн байдлаар хүн ам зүйн ачаалал 100 хүнд 45.9 тэжээгч хүн ногдлоо. Хүн амын тоо өмнөх оноосоо 1.7 мянгаар буурсан нь аймгийн шилжилт хөдөлгөөнөөр буурлаа.

Аймгийн хэмжээнд 26119 өрх байгаагийн 51.17 хувь буюу 13365 нь аймаг, сумын төвд, 48.83 хувь буюу 12754 нь хөдөөд бүртгэгдлээ. Өрхийн тоо 2008 оны жилийн эцсээс 1.04 хувиар өслөө. Аймгийн дүнгээр нэг өрхийн дундаж ам бүл 3,3 байгаагаас аймгийн төвийн нэг өрхийнх 3.3, сумын төвийн нэг өрхийнх 3.6, хөдөөгийнх 2.8 байгаа нь төв сууринд хүн амын нягтрал их байгаагийн илрэл юм.

2009 оны жилийн эцсийн өрх хүн амын нийгмийн зарим үзүүлэлтийн тайлангаар аймгийн хэмжээнд бүтэн өнчин хүүхэд 141, хагас өнчин хүүхэд 1311 гарлаа. 2008 оноос бүтэн өнчин хүүхдийн тоо 1.4%-иар, хагас өнчин хүүхдийн тоо 8.13%-иар тус бүр буурлаа. Өрх, хүн амын нийгмийн зарим үзүүлэлтийн тайлангаар гэр бүлгүй эх 1186, эцэг 222, өрх толгойлсон эмэгтэйчүүд 2334, эрэгтэйчүүд 1024 гарч, гэр бүлгүй эрэгтэйчүүд өмнөх оныхоос 12.28-иар өсч, өрх толгойлсон эмэгтэйчүүдийн тоо 11.8-иар буурлаа. Аймгийн нийт өрхөд 8-с дээш ам бүлтэй өрх 0.8%, ганц бие өндөр настан өрх 4.3%-ийг эзлэв.

Нийгмийн даатгалын болон аж ахуйн нэгж, байгууллагуудаас ямар нэгэн тэтгэвэр, тэтгэмж тогтоогдоогүй өндөр настнууд 24 гарсан нь өмнөх оноос 36.8%-иар буурч, ийм ахмадуудын тоо Жаргалант, Эрдэнэ, Батсүмбэр, Баянцогт зэрэг сумдад харьцангуй (4-2) олон гарлаа.

Тэтгэвэр, тэтгэмж авдаггүй ахмадуудад эрэгтэйчүүд 37.5%, эмэгтэйчүүд 62.5%-ийг эзлэв. Тахир дутуу хүмүүсийн тоо 2694, үүнээс эмэгтэйчүүд 41.20 хувь, тахир дутуу хүмүүсийн 37.49 нь төрөлхийн, 51.93% нь ердийн өвчний, 2.15% нь мэргэжлээс шалтгаалах өвчний, 6.49% нь ахуйн осол, 1,93% нь үйлдвэрийн ослоор тахир дутуу болжээ. Тахир дутуу хүмүүсийг өвчний шалтгаанаар нь үзвэл: 6.60% нь харах эрхтний өөрчлөлттэй, 10.98 нь сонсгол, хэл ярианы согогтой, 15.59% нь хөдөлгөөний согогтой, 20.15% нь оюун ухааны хомсдолтой, 8.35% нь сэтгэцийн эмгэгтэй, 7.01% нь хавсарсан согогтой, 31.29% нь бусад хэлбэрийн өвчтэй хүмүүс эзлэв. Тахир дутуу хүмүүсийн тоо 2008 оныхоос 3.03 хувиар буурч байгаа нь хуулийн өөрчлөлт болон группээс гарсан хүний тоогоор буурлаа.



### III. СУДАЛГАА

1995-2009 оны хоорондох хүн амын тооны динамик эгнээний үндсэн үзүүлэлтүүдийг тооцож үзвэл:

1995-2009 оны хоорондох хүн амын тоог хронологийн дунджын аргаар тооцоход

$$\bar{y} = \frac{y_1 + y_2 + \dots + y_{n-1} + y_n}{n-1} = \frac{1432211}{15} = 95480$$

1995-2009 оны хооронд хүн амын тоо нь дунджаар 95480 мянга байна.

1994-2009 оны хүн амын тооны динамик эгнээний үндсэн үзүүлэлтүүдийн тооцоог дараахь хүснэгтээр харуулав.

Хүснэгт 1.

#### Суурин хүн амын динамик эгнээний хэлхээ үндсэн

Суурин хүн амын динамик эгнээний хэлхээ үндсэн үзүүлэлтүүдийг тооцоолвол:

Онууд	Суурин хүний тоо	Абсолют цэвэр өсөлт	Хэлхээ өсөлтийн хурд%	Хэлхээ цэвэр өсөлтийн хурд %	Цэвэр өсөлтийн нэг хувьд ногдох утга
1994	105741				
1995	103721	-2020	98.09	-1.91	1057
1996	104238	517	100.50	0.50	1037
1997	104592	354	100.34	0.34	1042
1998	103537	-1055	98.99	-1.01	1046
1999	101112	-2425	97.66	-2.34	1035
2000	99268	-1844	98.18	-1.82	1011
2001	95706	-3562	96.41	-3.59	993
2002	96716	1010	101.06	1.06	957
2003	92816	-3900	95.97	-4.03	967
2004	88627	-4189	95.49	-4.51	928
2005	88491	-136	99.85	-0.15	886
2006	88460	-31	99.96	-0.04	885
2007	88828	368	100.42	0.42	885
2008	88889	61	100.07	0.07	888
2009	87210	-1679	98.11	-1.89	889

Дээрх хүснэгтээс харахад 2009 онд хүн амын тоо 1994 оныхоос 18531 хүнээр буюу 21.24 хувиар буурахад бууралтийн 1.0 хувьд 889 хүн ногдлоо.

1994 оноос хойших хүн амын тооны өсөлтийн дундаж хурдыг тодорхойлбол:

$K = \sqrt[15]{1 * 0.9809 * 1.0050 * \dots * 1.0042 * 1.0007 * 0.9811} = \bar{K} = 1 = \sqrt[15]{0.82490215} = 0.98804$  буюу 98.804% гарсан нь 1994 оноос хойш хүний тоо жилд дунджаар -1.196 хувиар буурлаа.

Динамик эгнээний үндсэн үзүүлэлтүүдийг хэлхээгээр буюу өмнөх онтой нь харьцуулан гаргахаас гадна тухайн нэг суурь онтой харьцуулан гаргаж болно.

**Суурин хүн амын динамик эгнээний суурь үндсэн үзүүлэлтүүдийн тооцоолол:**

Онууд	Суурин хүний тоо	Суурь абсолют цэвэр өсөлт (тоо)	Суурь өсөлтийн хурд 1995=100%	Суурь цэвэр өсөлтийн хурд %
1995	103721		100.0	
1996	104238	517	100.50	0.50
1997	104592	871	100.84	0.84
1998	103537	-184	99.82	-0.18
1999	101112	-2609	97.48	-2.52
2000	99268	-4453	95.71	-4.29
2001	95706	-8015	92.27	-7.73
2002	96716	-7005	93.25	-6.75
2003	92816	-10905	89.49	-10.51
2004	88627	-15094	85.45	-14.55
2005	88491	-15230	85.32	-14.68
2006	88460	-15261	85.29	-14.71
2007	88828	-14893	85.64	-14.36
2008	88889	-14832	85.70	-14.30
2009	87210	-16511	84.08	-15.92

**Динамик хандлагын шинжилгээ /прогнозчлол/.**

Эдийн засгийн аливаа үзэгдэлийг динамикаар судлах үед түүний хөгжлийн ерөнхий зүй тогтол буюу динамик чиг хандлагыг тодорхойлох шаардлага тавигддаг. Төв аймгийн хүний тооны өсөлтийн чиг хандлагыг тодорхойлох, түүнчлэн дараагийн 5 жилийн прогноз боловсруулахын тулд динамик эгнээг тэгшитгэлээр илэрхийлж тооцоо хийх аргыг ашиглаж болох юм. Ингэхдээ 1994-2009 оны хооронд динамик хандлагын шинжилгээг хийлээ. Динамик эгнээг тэгшитгэлээр илэрхийлэх арга гэдэг нь судлагдаж байгаа түвшингүүдийг хугацаанаас хамаарсан функц гэж үзээд динамик эгнээний өгөгдсөн түвшингүүдийг бага хэлбэлзэл бүхий түвшингүүдээр солих арга юм.

Динамик эгнээг тэгшитгэлээр илэрхийлэх аргыг ашиглан 1994-2009 онуудад хүн амын төрөлт, шилжилт зэрэг бусад хүчин зүйлийн нөлөөлөлгүй байсан бол хүн амын тоо ямар түвшинд хүрэх байсан бэ, мөн цаашид дээрхи хүчин зүйлүүд нөлөөлөхгүйгээр байвал 2010-2012 онуудад хэдэд хүрэхээр байна нь вэ гэдгийг гаргаж үзлээ. Бидний авч үзэж байгаа динамик эгнээг графикаар дүрсэлж үзэхэд дараахь хэлбэртэй байна.



1994 оноос хойшхи 15 жилийн хүн амын тооны бодит утга дээр тулгуурлан шулуун шугамын аргыг ашиглаж тэгшитгэсэн утгыг гаргая.

Тэгшитгэл нь  $y_{(t)} = a + bt$  томъёогоор илэрхийлнэ. Үүнд:

t- хугацаа

a, b- тэгшитгэлийн параметрууд

$$\begin{cases} a + b \sum t = \sum y \\ a \sum t + b \sum t^2 = \sum yt \end{cases}$$

Тэгшитгэлийн параметруудийг дараах систем тэгшитгэлээр бодох бөгөөд

Систем тэгшитгэлийн бодолтыг хялбарчилахын тулд  $\sum t = 0$  байхаар хугацаанд t

гэсэн код өгвөл системт тэгшитгэл

$$\begin{cases} na = \sum y \\ b \sum t^2 = \sum yt \end{cases} \text{ болно.}$$

Системт тэгшитгэлийг бодож гаргахын тулд дараахь тооцооллуудыг хийе.

$Y_t$ - хүн амын тоо, t- хугацаа

$$\text{Эндээс } a = 1432211/15 = 95480.73$$

$b = -408834/280 = -1460.12$  болж,  $y_t = 95480.73 - 1460.12t$  гэсэн динамик хандлагын тэгшитгэл гарлаа.

Уг тэгшитгэлийг ашиглан 1994-2009 онуудад ямар нэгэн сөрөг хүчин зүйлийн нөлөөлөл байгаагүй бол хүн амын тоо хэдэд хүрэх байж вэ, цаашид 2009-2012 онуудад хэдэд хүрэх вэ гэсэн  $y_t$  утгыг гарган авахад доорхи байдалтай байна.

## Хүснэгт 3.

	Y	T	t <sup>2</sup>	y*t	y <sub>t</sub> =a+bt
<b>1995</b>	103721	-7	49	-726047	105701.57
<b>1996</b>	104238	-6	36	-625428	104241.45
<b>1997</b>	104592	-5	25	-522960	102781.33
<b>1998</b>	103537	-4	16	-414148	101321.21
<b>1999</b>	101112	-3	9	-303336	99861.09
<b>2000</b>	99268	-2	4	-198536	98400.97
<b>2001</b>	95706	-1	1	-95706	96940.85
<b>2002</b>	96716	0	0	0	95480.73
<b>2003</b>	92816	1	1	92816	94020.61
<b>2004</b>	88627	2	4	177254	92560.49
<b>2005</b>	88491	3	9	265473	91100.37
<b>2006</b>	88460	4	16	353840	89640.25
<b>2007</b>	88828	5	25	444140	88180.13
<b>2008</b>	88889	6	36	533334	86720.01
<b>2009</b>	87210	7	49	610470	85259.89
<b>Дүн</b>	<b>1432211</b>	<b>0</b>	<b>280</b>	<b>-408834</b>	
2010		10		-	80879.53
2011		11		-	79419.41
2012		12			77959.29

## Хүснэгт4

	Y	y <sub>t</sub> =a+bt
1995	103721	105701.57
1996	104238	104241.45
1997	104592	102781.33
1998	103537	101321.21
1999	101112	99861.09
2000	99268	98400.97
2001	95706	96940.85
2002	96716	95480.73
2003	92816	94020.61
2004	88627	92560.49
2005	88491	91100.37
2006	88460	89640.25
2007	88828	88180.13
2008	88889	86720.01
2009	87210	85259.89
<b>2010</b>	-	<b>80879.53</b>
<b>2011</b>	-	<b>79419.41</b>
<b>2012</b>	-	<b>77959.29</b>

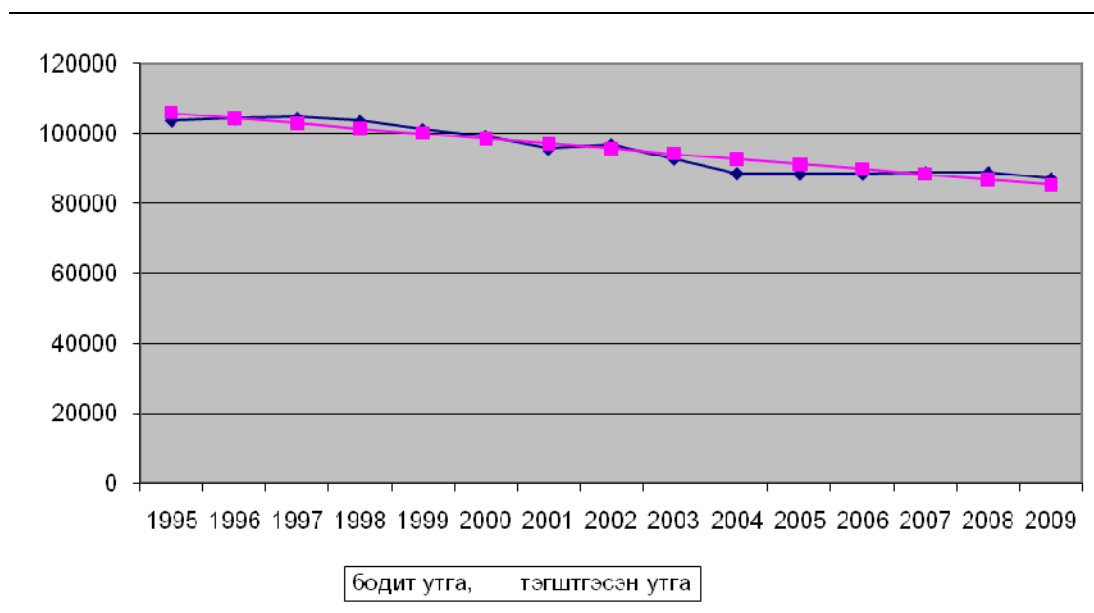
y- бодит утга буюу гүйцэтгэлээр гарсан хүн амын тоо

y<sub>t</sub>- тэгшитгэлээр гарсан хүн амын тоо

### Цикл хэлбэлзэлийн шинжилгээ

Динамик хандлагын шинжилгээг хийхдээ хэдийгээр цикл болон гэнэтийн хэлбэлзлийг динамик эгнээнийн бүрэлдэхүүнээс арилгаж математик тэгшитгэлд шилжүүлдэг боловч тухайн үзэгдэлийн цикл хэлбэлзэлийг судлах нь үзэгдлийн өнгөрсөн үеүүдийн хөгжил өөрчлөлтийг илүү тодорхой судалж дүгнэлт гаргахад үр нөлөөтэй байдаг. Цикл хэлбэлзэлийн үндсэн үзүүлэлтүүдийг тооцвол

Онууд	Бодит утга	Тэгшитгэсэн утга	Хандлагын хувийн жин	Цикл үлдэгдлийн харьцангуй хэмжигдэхүүн
1995	103721	105702	101.91%	1.91%
1996	104238	104241	100.00%	0.00%
1997	104592	102781	98.27%	-1.73%
1998	103537	101321	97.86%	-2.14%
1999	101112	99861	98.76%	-1.24%
2000	99268	98401	99.13%	-0.87%
2001	95706	96941	101.29%	1.29%
2002	96716	95481	98.72%	-1.28%
2003	92816	94021	101.30%	1.30%
2004	88627	92560	104.44%	4.44%
2005	88491	91100	102.95%	2.95%
2006	88460	89640	101.33%	1.33%
2007	88828	88180	99.27%	-0.73%
2008	88889	86720	97.56%	-2.44%
2009	87210	85260	97.76%	-2.24%



Сумдын суурин хүн ам 1995 оныг 2009 онтой харьцуулсан  
үзүүлэлт

Д/д			Харьцуулсан хувь 2009/1995	Жилийн дундаж өсөлтийн хувь 2009/1995	
	1995	2009			
1	Алтанбулаг	3414	3059	89.60	-0.78
2	Аргалант	2358	1764	74.81	-2.05
3	Архуст	2045	1336	65.33	-3.00
4	Батсүмбэр	6376	6601	103.53	0.25
5	Баян	2585	1984	76.75	-1.87
6	Баяндэлгэр	2331	1243	53.32	-4.39
7	Баянжаргалан	1762	1596	90.58	-0.70
8	Баянөнжүүл	3016	2214	73.41	-2.18
9	Баянхангай	1661	1468	88.38	-0.88
10	Баянцагаан	2643	2016	76.28	-1.92
11	Баянцогт	3837	2013	52.46	-4.50
12	Баянчандмань	3810	3364	88.29	-0.89
13	Борнуур	4431	4611	104.06	0.28
14	Бүрэн	3521	3032	86.11	-1.06
15	Дэлгэрхаан	2372	1883	79.38	-1.64
16	Жаргалант	5787	5971	103.18	0.22
17	Заамар	4999	5472	109.46	0.65
18	Лүн	3047	2518	82.64	-1.35
19	Мөнгөнморьт	2294	1990	86.75	-1.01
20	Өндөрширээт	2532	1886	74.49	-2.08
21	Сүмбэр	2140	1668	77.94	-1.76
22	Сэргэлэн	2536	1957	77.17	-1.83
23	Угтаал	4140	2330	56.28	-4.02
24	Цээл	3721	2388	64.18	-3.12
25	Эрдэнэ	3377	3525	104.38	0.31
26	Эрдэнэсант	5701	4550	79.81	-1.60
27	Зуунмод	17285	14771	85.46	-1.12
	<b>Дүн</b>	<b>103721</b>	<b>87210</b>	<b>84.08</b>	<b>-1.23</b>

Мөн хүн амын тоо 2010 онд хэдэд хүрч болохыг прогноз хийж үзлээ.

**Хүснэгт 7.**

	<b>Бодит утга- у</b>	<b>тэгшитгэ лийн утга -у<sub>t</sub></b>	<b>у-у<sub>t</sub></b>	<b>(у-у<sub>t</sub>)<sup>2</sup></b>
1995	103.721	105.701	-1.980	3.920
1996	104.238	104.241	-0.003	0.000
1997	104.592	102.781	1.811	3.280
1998	103.537	101.321	2.216	4.911
1999	101.112	99.861	1.251	1.565
2000	99.268	98.400	0.868	0.753
2001	95.706	96.940	-1.234	1.523
2002	96.716	95.480	1.236	1.528
2003	92.816	94.020	-1.204	1.450
2004	88.627	92.560	-3.933	15.468
2005	88.491	91.100	-2.609	6.807
2006	88.460	89.640	-1.180	1.392
2007	88.828	88.180	0.648	0.420
2008	88.889	86.720	2.169	4.705
2009	87.210	85.259	1.951	3.806
<b>Дүн</b>				<b>51.528</b>

Үүний тулд доорхи томъёог ашиглана.  $y \pm t_{\alpha} * \delta_y$   $\delta_y$  -хандлагын (трэндийн) квадрат

дундаж хазайлт  $\delta_y = \sqrt{\frac{\sum (y - y_t)^2}{n - 1}} = \sqrt{\frac{51.528}{15 - 1}} = \sqrt{3,6805} = 1,918481$   $t_{\alpha}$ -к чөлөөний зэрэг

бүхий Стьютендийн тархалт  $k = n - 1 = 15 - 1 = 14$ ,  $t(0.05, 14) = 2.144788596$ ;

$t_{\alpha} * \delta_y = 2.144788596 * 1.91848 = 4,114$ ; 2010 оны түвшин  $80879.53 + 4.114 = 84993.53$ ;

$80879.53 - 4,114 = 76765.53$  95.0 хувийн магадлалтайгаар 2010 оны түвшин

$76765 < y_{\text{прог}} < 84993$  байна. 2010 онд хүн амын тоо 76765-ээс 84993.53 хооронд байх ба

энэ нь 95.0 хувийн магадлалтай гэсэн үг юм.

## ДҮГНЭЛТ, САНАЛ.

Хүн ам, нийгмийн статистик мэдээ, тайлангуудын гаргалтын чанарыг сайжруулах ажлын хүрээнд: Суурин хүн амын (ХА-3 ) тайлан, Хүн амын шилжилт хөдөлгөөний (ХА-2) тайлан, Хүн ам, өрхийн нийгмийн зарим үзүүлэлтийн (НС-1) тайлангуудын маягтын үзүүлэлт, зааварыг ҮСХ-ноос баталж ирүүлсэн 2003 оны жилийн эцсээс эхлэн үндсэн нэгжүүдэд мөрдүүлэн ажиллаж жил бүр судалгааг хийж хэвшлээ.

Суурин хүн амын тоо 1995 оноос хойш жил бүр дунджаар -1,196 хувиар буурч байгаа нь:

- Улс орон зах зээлд шилжсэнээс хойш, ажлын байр багассан, амьжиргааны өртөг нэмэгдсэн зэрэг нөлөөллөөс хүн ам төв, суурин газар руу шилжих урсгал нэмэгдэж 2004-2005 онд 7-3 мянгад хүрч, сүүлийн жилд 0.8-аар мянгаар буурах хандлагатай боллоо.
- Хүн амын цэвэр өсөлт 2000 онд 1000 хүнд ногдох төрөлт 19.7, нас баралт 6, цэвэр өсөлт 13-аар буурч байсан бол, 2009 онд төрөлт 25, нас баралт 7, цэвэр өсөлт 18 болж өсөж байгаа юм шиг боловч хүн ам нэмэгдэхэд нөлөөлөхгүй байна.
- Хүн ам ихтэй Зуунмодын 6 баг 1162-270, Батсүмбэрийн 4 баг 723-317, Жаргалантын 4 баг 651-210, Эрдэнэсантын 5 баг 416-169 өрхтэй байхад Баян сумын хөдөөний 1, 2 баг 112-115, Баянцагаан сумын 5 баг 145-111, Бүрэн сумын баг 203-126, Сэргэлэн сумын 5 баг 184-110, Цээл сумын 4 баг 188-93 өрхтэй байна.

Харин аймгийн хэмжээнд төрөлт сүүлийн 3 жилд дунджаар 24.90 хувиар өссөн эерэг хандлага гарлаа.

### Цаашид:

- Сумдад ажлын байрыг бий болгоход төрөл бүрийн хөрөнгийн эх үүсвэрийг чиглүүлж, жижиг дунд үйлдвэрлэл, мал аж ахуй, газар тариалангийн үйлдвэрлэлд зах зээлийн жишигт нийцүүлсэн техник, технологи, менежментийн арга барилыг нэвтрүүлэх эзэмшүүлэх зэргээр хамгийн оновчтой хэлбэрээр үр өгөөжтэй ашиглан хүн амьдрах таатай орчинг бүрдүүлэн хүн амын шилжих хөдөлгөөний урсгалыг сааруулах явдал тулгамдсан зорилт боллоо.
- Багийн хүн ам, малын тоо, газар нутгийн хэмжээ, аж ахуйн нэгж, байгууллагын тоо, дэд бүтцийн хөгжлийн төвшин зэрэг үзүүлэлтийг харгалзан төв, хөдөөгийн багийн аймгийн дундажийг ялгавартайгаар тогтоож мөрдөн хэрэгжүүлэхийг зөвлөө.

Статистикийн хэлтсийн дарга

Ж.Отгончулуун

## ХАВСРАЛТ ХҮСНЭГТИЙН ЖАГСААЛТ

1. Хүн ам зүйн үндсэн үзүүлэлтүүд.
2. Сумдын өрхийн тоо, тэдгээрийн байршилын үзүүлэлтүүд
3. Сумдын хүн амын тоо, тэдгээрийн байршилын үзүүлэлтүүд
4. Сумдын суурин хүний тоо хүйсээр
5. Сумдын нийт хүн амд хүүхэд, залуучуудын эзлэх хувийн жин
6. Сумдын нийт хүн амын насны ерөнхий бүтэц, хүн ам зүйн ачаалал
7. Сумдын нийт хүн амд өндөр настангуудын эзлэх хувь, өндөр настнуудын насны бүтцийн үзүүлэлтүүд
8. нийт өндөр настанд эмэгтэй өндөр настануудын эзлэх хувь, насны бүтцийн үзүүлэлтүүд
9. Хүн ам, өрхийн тоо багаар
10. Бүтэн өнчин хүүхдүүд болон хүнд нөхцөлд байгаа хүүхдийн тоо
11. Бүтэн өнчин хүүхдүүд насны бүлэг, хүйсээр
12. Хагас өнчин хүүхдийн тоог сумдаар
13. Хагас өнчин эрэгтэй хүүхдийн тоог сумдаар
14. Хагас өнчин эмэгтэй хүүхдийн тоог сумдаар
15. Гэр бүлгүй (16 хүртэл насны) хүүхэдтэй эх, эцгийн тоог сумдаар
16. Өрх толгойлсон гэр бүлгүй хүн ам бүлийн тоогоор, олон ам бүлтэй өрхүүдийн тоог сумдаар
17. Өрх толгойлсон гэр бүлгүй хүн, ам бүлийн тоог сумдаар
18. Өндөр настан ганц бие өрх, тэтгэвэр, тэтгэмж, тогтоогдоогүй өндөр настай хүний тоог сум, байршлаар
19. Тахир дутуу хүмүүсийн тоо сумдаар
20. Тахир дутуу хүмүүсээс 0-15 насны хүний тоо, сум, хүйс, шалтгаанаар
21. Тахир дутуу хүмүүсээс хөдөлмөрийн насны хүний тоо, сум, хүйс, шалтгаанаар
22. Тахир дутуу хүмүүсээс хөдөлмөрийн нас хэтэрсэн хүний тоо, сум, хүйс, шалтгаанаар
23. Тахир дутуу хүмүүсээс харах эрхтний өөрчлөлттэй хүний тоо, сум, хүйс, шалтгаанаар
24. Харах эрхтний өөрчлөлттэй хүмүүсээс 0-15 насны хүний тоо, сум хүйс, шалтгаанаар
25. Тахир дутуу хүмүүсээс сонсгол, хэл ярианы согогтой хүний тоо, сум, хүйс, шалтгаанаар
26. Сонсгол, хэл ярианы согогтой хүмүүсээс 0-15 насны хүний тоо, сум хүйс, шалтгаанаар
27. Тахир дутуу хүмүүсээс хөдөлгөөний согогтой хүний тоо, сум, хүйс, шалтгаанаар
28. Хөдөлгөөний согогтой хүмүүсээс 0-15 насны хүний тоо, сум, хүйс, шалтгаанаар
29. Тахир дутуу хүмүүсээс оюун ухааны хомсдолтой хүний тоо, сум, хүйс, шалтгаанаар
30. Оюун ухааны хомсдолтой 0-15 насны хүний тоо, сум, хүйс, шалтгаанаар
31. Тахир дутуу хүмүүсээс сэтгэцийн эмгэгтэй хүний тоо, сум, хүйс, шалтгаанаар
32. Сэтгэцийн эмгэгтэй 0-15 насны хүний тоо, сум, хүйс, шалтгаанаар
33. Тахир дутуу хүмүүсээс хавсарсан согогтой хүний тоо, сум, хүйс, шалтгаанаар
34. Хавсарсан согогтой 0-15 насны хүний тоо, сум, хүйс, шалтгаанаар
35. Тахир дутуу хүмүүсээс бусад хэлбэрийн тахир дутуу хүний тоо, сум, хүйс, шалтгаанаар
36. Нийт хүн амд 15-49 насны эмэгтэйчүүдийн эзлэх хувийн жин
37. Сумдын хүн амын ердийн хөдөлгөөний талаархи мэдээлэл
38. Хүн амын нийгмийн холбоотой үр дүнгийн үзүүлэлтүүд
39. Хүн амын ердийн хөдөлгөөний тайланг ашиглан хийсэн зэрэгцүүлсэн судалгаа (төрөлт)
40. Хүн амын ердийн хөдөлгөөний тайланг ашиглан хийсэн зэрэгцүүлсэн судалгаа (нас баралт)
41. 2009 оны хүн амын шилжих хөдөлгөөний тайлангаас хийсэн товч нэгтгэл.



Хүн ам зүйн үндсэн үзүүлэлтүүд

Үзүүлэлтүүд.	Хэмжих нэгж	2009 оны				
		Аймгийн дундаж	Хамгийн			
			их	бага		
Хүн амын тоогоор	хүн	<b>3230</b>	<b>Зуунмод</b>	<b>14771</b>	<b>Баяндэлгэр</b>	<b>1243</b>
			Батсүмбэр	6601	Архуст	1336
			Жаргалант	5971	Баянхангай	1468
			Заамар	5472	Баянжаргалан	1596
			Борнуур	4611	Сүмбэр	1668
Хүн амын нягтрал	хүн	<b>1.2</b>	<b>Зуунмод</b>	<b>770.13</b>	<b>Мөнгөнморьт</b>	<b>0.30</b>
			Баянчандмань	5.49	Баянцагаан	0.31
			Сүмбэр	4.78	Эрдэнэ	0.44
			Борнуур	4.02	Баяннөжүүл	0.46
			Жаргалант	3.20	Сэргэлэн	0.51
Өрхийн тоогоор	өрх	<b>967</b>	<b>Зуунмод</b>	<b>4422</b>	<b>Архуст</b>	<b>407</b>
			Батсүмбэр	1868	Баянхангай	448
			Жаргалант	1760	Баянжаргалан	461
			Заамар	1533	Сүмбэр	498
			Борнуур	1337	Баяндэлгэр	502
Өрхийн дундаж ам бүл	хүн	<b>3.3</b>	Бүрэн	<b>3.7</b>	<b>Баяндэлгэр</b>	<b>2.5</b>
			Эрдэнэсант	3.6	Мөнгөнморьт	2.8
			Баяннөжүүл	3.6	Сүмбэр	2.8
			Заамар	3.6	Эрдэнэ	3.0
			Цээл	3.6	Баянчандмань	3.0
Хүйсийн харьцаа 100 эмэгтэйд ноогдох эрэгтэй	хүн	<b>101.2</b>	<b>Баяндэлгэр</b>	<b>123.6</b>	<b>Зуунмод</b>	<b>92.3</b>
			Сэргэлэн	112.0	Баян	97.6
			Баянцогт	109.7	Угтаал	98.3
			Өндөрширээт	108.6	Баянхангай	99.5
			Архуст	107.1	Бүрэн	99.5
Хүн ам зүйн ачаалал	хувь	<b>45.9</b>	<b>Дэлгэрхаан</b>	<b>54.6</b>	<b>Аргалант</b>	<b>36.9</b>
			Бүрэн	53.3	Зуунмод	40.9
			Баян	52.5	Сэргэлэн	42.1
			Батсүмбэр	51.0	Цээл	42.9
			Баянхангай	49.3	Мөнгөнморьт	43.9
Өндөр настны тоогоор	хүн	<b>321</b>	<b>Зуунмод</b>	<b>1595</b>	<b>Баянхангай</b>	<b>124</b>
			Батсүмбэр	783	Архуст	129
			Жаргалант	536	Баянжаргалан	138
			Борнуур	449	Баяндэлгэр	141
			Эрдэнэсант	419	Сүмбэр	142
Өндөр настан эмэгтэйчүүдийн тоогоор	хүн	<b>170</b>	<b>Зуунмод</b>	<b>888</b>	<b>Баяндэлгэр</b>	<b>62</b>
			Батсүмбэр	407	Архуст	62
			Жаргалант	285	Баянхангай	64
			Борнуур	248	Баянжаргалан	68
			Эрдэнэсант	222	Аргалант	87
1000 хүнд ногдох төрөлтийн тоогоор	хүн	<b>24.7</b>	<b>Бүрэн</b>	<b>29.2</b>	<b>Аргалант</b>	<b>16.1</b>
			Баянжаргалан	27.5	Баянцогт	18.8
			Зуунмод	26.9	Алтанбулаг	19.7
			Заамар	26.9	Баяннөжүүл	20.3
			Архуст	25.4	Баянцагаан	21.4

Үзүүлэлтүүд.	Хэмжих нэгж	2009 оны				
		Аймгийн дундаж	Хамгийн		бага	
			их			
1000 хүнд ногдох нас баралтын тоогоор	хүн	<b>6.7</b>	<b>Архуст</b>	<b>10.5</b>	<b>Баянхангай</b>	<b>2.7</b>
			Батсүмбэр	9.8	Лүн	4.0
			Сүмбэр	8.9	Эрдэнэсант	4.2
			Өндөрширээт	8.8	Баян-Өнжүүл	4.4
			Зуунмод	8.3	Баянжаргалан	4.4
1000 хүнд ногдох цэвэр өсөлт тоогоор	хүн	<b>18.0</b>	<b>Бүрэн</b>	<b>24.0</b>	<b>Аргалант</b>	<b>8.6</b>
			Баянжаргалан	23.1	Баянцогт	13.3
			Заамар	21.3	Өндөрширээт	14.5
			Батсүмбэр	20.9	Мөнгөнморьт	14.8
			Баянчандмань	20.1	Сүмбэр	14.8
10000 хүнд ногдох эмнэлгийн ор	ор	<b>66.3</b>	<b>Зуунмод</b>	<b>239.7</b>	<b>Батсүмбэр</b>	<b>21.5</b>
			Баяндэлгэр	49.8	Жаргалант	21.9
			Архуст	44.9	Заамар	22.9
			Баянжаргалан	43.8	Эрдэнэ	25.5
			Лүн	40	Баянчандмань	27.9
10000 хүнд ногдох хүний их эмч	хүн	<b>15.6</b>	<b>Зуунмод</b>	<b>54.6</b>	<b>Эрдэнэ</b>	<b>2.8</b>
			Жаргалант	11.7	Бүрэн	3.3
			Эрдэнэсант	10.9	Баян-Өнжүүл	4.4
			Заамар	10.6	Баян	4.9
			Сэргэлэн	10.4	Баянцагаан	4.9
10000 хүнд ногдох эмнэлгийн дунд мэргэжилтэн	хүн	<b>53.6</b>	<b>Зуунмод</b>	<b>115.9</b>	<b>Батсүмбэр</b>	<b>23.0</b>
			Баяндэлгэр	82.9	Жаргалант	25.1
			Баянхангай	75.6	Заамар	24.7
			Баян	69.0	Алтанбулаг	29.5
			Архуст	67.3	Баянчандмань	30.7
10000 хүнд ногдох Е.Б.Сургуульд суралцагсад	хүн	<b>390</b>	<b>Мөнгөнморьт</b>	<b>2301</b>	<b>Угтаал</b>	<b>199.7</b>
			Заамар	2157	Зуунмод	<b>649.2</b>
			Баянчандмань	2053	Баян-Өнжүүл	815.3
			Цээл	2041.8	Баянцагаан	875.9
			Борнуур	1985	Сүмбэр	1060
10000 хүнд ногдох үзвэр үзэгчид	хүн	<b>30901.1</b>	<b>Баянцогт</b>	<b>63733</b>	<b>Баянцагаан</b>	<b>2822</b>
			Цээл	58455	Алтанбулаг	7996
			Аргалант	55268	Заамар	8909
			Баянжаргалан	53188	Баян-Өнжүүл	14103
			Эрдэнэсант	47023	Бүрэн	15210

Сумдын өрхийн тоо, тэдгээрийн байршлыг үзүүлбэл:

	Нийт өрхийн		Ү Ү Н Э Э С				Өрхийн дундаж ам бүл	Аймгийн дүнд эзлэх хувийн жин
	тоо		хот суурин, сумын төв		Хөдөөд			
	Эцэст		тоо	эзлэх хувь	тоо	эзлэх хувь		
	2008 оны	2009 оны						
1.Алтанбулаг	861	894	266	29.75	628	70.25	3.42	3.42
2.Аргалант	454	534	265	49.63	269	50.37	3.30	2.04
3.Архуст	394	407	194	47.67	213	52.33	3.28	1.56
4.Батсүмбэр	1775	1868	723	38.70	1145	61.30	3.53	7.15
5.Баян	591	616	399	64.77	217	35.23	3.22	2.36
6.Баяндэлгэр	467	502	161	32.07	341	67.93	2.48	1.92
7.Баянжаргалан	455	461	169	36.66	292	63.34	3.46	1.76
8.Баян-Өнжүүл	618	618	53	8.58	565	91.42	3.58	2.37
9.Баянхангай	416	448	199	44.42	249	55.58	3.28	1.72
10.Баянцагаан	629	627	120	19.14	507	80.86	3.22	2.40
11.Баянцогт	605	616	262	42.53	354	57.47	3.27	2.36
12.Баянчандмань	1093	1117	98	8.77	1019	91.23	3.01	4.28
13.Борнуур	1303	1337	331	24.76	1006	75.24	3.45	5.12
14.Бүрэн	819	828	156	18.84	672	81.16	3.66	3.17
15.Дэлгэрхаан	531	538	205	38.10	333	61.90	3.50	2.06
16.Жаргалант	1676	1760	1253	71.19	507	28.81	3.39	6.74
17.Заамар	1615	1533	1172	76.45	361	23.55	3.57	5.87
18.Лүн	723	754	43	5.70	711	94.30	3.34	2.89
19.Мөнгөнморьт	662	700	668	95.43	32	4.57	2.84	2.68
20.Өндөрширээт	596	580	116	20.00	464	80.00	3.25	2.22
21.Сүмбэр	469	498	382	76.71	116	23.29	3.35	1.91
22.Сэргэлэн	559	688	56	8.14	632	91.86	2.84	2.63
23.Угтаал	648	678	410	60.47	268	39.53	3.44	2.60
24.Цээл	674	671	372	55.44	299	44.56	3.56	2.57
25.Эрдэнэ	1116	1170	452	38.63	718	61.37	3.01	4.48
26.Эрдэнэсант	1165	1254	418	33.33	836	66.67	3.63	4.80
27.Зуунмод	4180	4422	4422	6.00		0.00	3.34	16.93
<b>Аймгийн дүн</b>	<b>25094</b>	<b>26119</b>	<b>13365</b>	<b>51.17</b>	<b>12754</b>	<b>48.83</b>	<b>3.34</b>	<b>100.0</b>
<b>Б ү с-</b> Төвийн бүс	6847	7249	4917	67.83	2332	32.17	3.31	27.75
<b>ү ү д-</b> Хойт бүс	7375	7730	3314	42.87	4416	57.13	3.36	29.60
<b>ий н</b> Баруун бүс	7187	7284	3091	42.44	4193	57.56	3.50	27.89
<b>д ү н</b> Зүүн бүс	3685	3856	2043	52.98	1813	47.02	3.03	14.76
2008 он		25094	14037	55.94	11057	44.06	3.54	
2007 он		24746	14053	56.79	10693	43.21	3.59	
2006 он		23973	13741	57.32	10232	42.68	3.80	
2005 он		23309	13345	57.25	9964	42.75	3.80	
2004 он		22498	12483	55.48	10015	44.52	3.90	
2003 он		23257	12824	55.14	10433	44.86	4.00	
2002 он		23710	12626	53.25	11084	46.75	4.10	
2001 он		23466	12400	52.84	11066	47.16	4.10	
2000 он		23678	11531	48.70	12147	51.30	4.10	
1999 он		24619	12390	50.33	12229	49.67	4.10	

Сумдын хүн амын тоо, тэдгээрийн байршлыг үзүүлбэл:

	Суурин хүн амын			Ү Ү Н Э Э С				Аймгийн дүнд эзлэх хувийн жин
	тоо			хот, суурин, сумын төв		хөдөөд		
	2007 оны эцэст	2008 оны эцэст	2009 оны эцэст	тоо	хувийн жин	тоо	хувийн жин	
1.Алтанбулаг	3079	3044	3059	895	29.26	2164	70.74	3.51
2.Аргалант	1955	1964	1764	924	52.38	840	47.62	2.02
3.Архуст	1371	1339	1336	651	48.73	685	51.27	1.53
4.Батсүмбэр	6525	6420	6601	2591	39.25	4010	60.75	7.57
5.Баян	2093	2072	1984	1290	65.02	694	34.98	2.27
6.Баяндэлгэр	1165	1169	1243	382	30.73	861	69.27	1.43
7.Баянжаргалан	1623	1604	1596	569	35.65	1027	64.35	1.83
8.Баянөнжүүл	2560	2324	2214	178	8.04	2036	91.96	2.54
9.Баянхангай	1401	1443	1468	614	41.83	854	58.17	1.68
10.Баянцагаан	2173	2094	2016	405	20.09	1611	79.91	2.31
11.Баянцогт	2020	2032	2013	927	46.05	1086	53.95	2.31
12.Баянчандмань	3322	3797	3364	304	9.04	3060	90.96	3.86
13.Борнуур	4693	4677	4611	1149	24.92	3462	75.08	5.29
14.Бүрэн	3209	3056	3032	574	18.93	2458	81.07	3.48
15.Дэлгэрхаан	2016	1920	1883	726	38.56	1157	61.44	2.16
16.Жаргалант	5781	5981	5971	4299	72.00	1672	28.00	6.85
17.Заамар	5816	5887	5472	4154	75.91	1318	24.09	6.27
18.Лүн	2515	2485	2518	115	4.57	2403	95.43	2.89
19.Мөнгөнморьт	1902	1938	1990	1924	96.68	66	3.32	2.28
20.Өндөрширээт	2006	1982	1886	360	19.09	1526	80.91	2.16
21.Сүмбэр	1646	1709	1668	1340	80.34	328	19.66	1.91
22.Сэргэлэн	1884	1893	1957	109	5.57	1848	94.43	2.24
23.Угтаал	2274	2276	2330	1402	60.17	928	39.83	2.67
24.Цээл	2352	2402	2388	1350	56.53	1038	43.47	2.74
25.Эрдэнэ	3607	3531	3525	1369	38.84	2156	61.16	4.04
26.Эрдэнэсант	5010	4586	4550	1481	32.55	3069	67.45	5.22
27.Зуунмод	14830	15264	14771	14771	100.00		0.00	16.94
<b>Аймгийн дүн</b>	<b>88828</b>	<b>88889</b>	<b>87210</b>	<b>44853</b>	<b>51.43</b>	<b>42357</b>	<b>48.57</b>	<b>100.0</b>
<b>Б ү с-</b> Төвийн бүс	24526	24619	24017	16358	68.11	7659	31.89	27.54
<b>ү ү д-</b> Хойт бүс	25942	26580	25992	11534	44.38	14458	55.62	29.80
<b>ий н</b> Баруун бүс	26599	26037	25527	10776	42.21	14751	57.79	29.27
<b>д ү н</b> Зүүн бүс	11761	11653	11674	6185	52.98	5489	47.02	13.39
2008 он		88889	50417	56.72	38472	43.28		
2007 он		88828	50712	57.09	38116	42.91		
2006 он		88460	51337	58.03	37123	41.97		
2005 он		88491	51203	57.86	37288	42.14		
2004 он		88627	50563	57.05	38064	42.95		
2003 он		92816	53284	57.41	39532	42.59		
2002 он		96176	53281	55.40	42895	44.60		
2001 он		95706	51966	54.30	43740	45.70		
2000 он		98362	51017	51.87	47345	48.13		
1999 он		101112	52248	51.67	48864	48.33		

Сумдын суурин хүний тоо хүйсээр:

	Нийт хүний тоо	Ү ү н э э с				Хүйсийн харьцаа (100 эмэгтэйд)
		Эрэгтэй		Эмэгтэй		
		тоо	хувийн жин	тоо	хувийн жин	
1.Алтанбулаг	3059	1584	51.78	1475	48.22	107.39
2.Аргалант	1764	899	50.96	865	49.04	103.93
3.Архуст	1336	691	51.72	645	48.28	107.13
4.Батсүмбэр	6601	3325	50.37	3276	49.63	101.50
5.Баян	1984	980	49.40	1004	50.60	97.61
6.Баяндэлгэр	1243	687	55.27	556	44.73	123.56
7.Баянжаргалан	1596	797	49.94	799	50.06	99.75
8.Баян-Өнжүүл	2214	1140	51.49	1074	48.51	106.15
9.Баянхангай	1468	732	49.86	736	50.14	99.46
10.Баянцагаан	2016	1024	50.79	992	49.21	103.23
11.Баянцогт	2013	1053	52.31	960	47.69	109.69
12.Баянчандмань	3364	1691	50.27	1673	49.73	101.08
13.Борнуур	4611	2311	50.12	2300	49.88	100.48
14.Бүрэн	3032	1512	49.87	1520	50.13	99.47
15.Дэлгэрхаан	1883	962	51.09	921	48.91	104.45
16.Жаргалант	5971	3020	50.58	2951	49.42	102.34
17.Заамар	5472	2742	50.11	2730	49.89	100.44
18.Лүн	2518	1283	50.95	1235	49.05	103.89
19.Мөнгөнморьт	1990	1054	52.96	936	47.04	112.61
20.Өндөрширээт	1886	982	52.07	904	47.93	108.63
21.Сүмбэр	1668	839	50.30	829	49.70	101.21
22.Сэргэлэн	1957	1034	52.84	923	47.16	112.03
23.Угтаал	2330	1155	49.57	1175	50.43	98.30
24.Цээл	2388	1214	50.84	1174	49.16	103.41
25.Эрдэнэ	3525	1770	50.21	1755	49.79	100.85
26.Эрдэнэсант	4550	2269	49.87	2281	50.13	99.47
27.Зуунмод	14771	7112	48.15	7659	51.85	92.86
<b>Аймгийн дүн</b>	<b>87210</b>	<b>43862</b>	<b>50.29</b>	<b>43348</b>	49.71	101.19
<b>Б ү с-</b> Төвийн бүс	24017	11894	49.52	12123	50.48	98.11
<b>ү ү д-</b> Хойт бүс	25992	13138	50.55	12854	49.45	102.21
<b>и й н</b> Баруун бүс	25527	12851	50.34	12676	49.66	101.38
<b>д ү н</b> Зүүн бүс	11674	5979	51.22	5695	48.78	104.99
2008 оны эцэст	88889	44766	50.36	44123	49.64	101.46
2007 оны эцэст	88828	44460	50.05	44368	49.95	100.21
2006 оны эцэст	88460	43961	49.70	44499	50.30	98.80
2005 оны эцэст	88491	43986	49.71	44505	50.29	98.80
2004 оны эцэст	88627	44210	49.88	44417	50.12	99.50
2003 оны эцэст	92816	46213	49.79	46603	50.21	99.20
2002 оны эцэст	96176	48238	50.16	47938	49.84	100.63
2001 оны эцэст	95706	48101	50.26	47605	49.74	101.04
2000 оны эцэст	98362	50139	50.97	48223	49.03	103.97
1999 оны эцэст	101112	50629	50.07	50483	49.93	100.29

Сумдын нийт хүн амд хүүхэд, залуучуудын  
эзлэх хувийн жин .

	Нийт хүн ам	0-7 насны		0-15 насны		16-28 насны		0-34 насны	
		тоо	хувийн жин	тоо	хувийн жин	тоо	хувийн жин	тоо	хувийн жин
1.Алтанбулаг	3059	410	13.40	846	27.66	1716	56.10	1989	65.02
2.Аргалант	1764	204	11.56	433	24.55	977	55.39	1148	65.08
3.Архуст	1336	181	13.55	383	28.67	762	57.04	855	64.00
4.Батсүмбэр	6601	1004	15.21	1992	30.18	3647	55.25	4238	64.20
5.Баян	1984	310	15.63	612	30.85	1094	55.14	1309	65.98
6.Баяндэлгэр	1243	163	13.11	321	25.82	594	47.79	708	56.96
7.Баянжаргалан	1596	246	15.41	480	30.08	929	58.21	1086	68.05
8.Баяннөжүүл	2214	306	13.82	643	29.04	1258	56.82	1536	69.38
9.Баянхангай	1468	235	16.01	453	30.86	862	58.72	1024	69.75
10.Баянцагаан	2016	246	12.20	532	26.39	1064	52.78	1321	65.53
11.Баянцогт	2013	267	13.26	558	27.72	1109	55.09	1285	63.84
12.Баянчандмань	3364	476	14.15	972	28.89	1793	53.30	2092	62.19
13.Борнуур	4611	655	14.21	1359	29.47	2627	56.97	3067	66.51
14.Бүрэн	3032	456	15.04	964	31.79	1789	59.00	2085	68.77
15.Дэлгэрхаан	1883	294	15.61	605	32.13	1156	61.39	1335	70.90
16.Жаргалант	5971	910	15.24	1824	30.55	3431	57.46	3980	66.66
17.Заамар	5472	850	15.53	1702	31.10	3166	57.86	3777	69.02
18.Лүн	2518	343	13.62	708	28.12	1400	55.60	1652	65.61
19.Мөнгөнморьт	1990	278	13.97	556	27.94	1052	52.86	1250	62.81
20.Өндөрширээт	1886	279	14.79	568	30.12	1083	57.42	1272	67.44
21.Сүмбэр	1668	240	14.39	511	30.64	968	58.03	1113	66.73
22.Сэргэлэн	1957	267	13.64	522	26.67	1070	54.68	1276	65.20
23.Угтаал	2330	361	15.49	675	28.97	1307	56.09	1530	65.67
24.Цээл	2388	343	14.36	684	28.64	1389	58.17	1590	66.58
25.Эрдэнэ	3525	519	14.72	1022	28.99	1992	56.51	2337	66.30
26.Эрдэнэсант	4550	630	13.85	1366	30.02	2660	58.46	3016	66.29
27.Зуунмод	14771	1880	12.73	3734	25.28	8010	54.23	9380	63.50
<b>Аймгийн дүн</b>	<b>87210</b>	<b>12353</b>	<b>14.16</b>	<b>25025</b>	<b>28.70</b>	<b>48905</b>	<b>56.08</b>	<b>57251</b>	<b>65.65</b>
<b>Б ү с-</b> Төвийн бүс	24017	3109	12.94	6277	26.14	13118	54.62	15502	64.55
<b>Ү ү д-</b> Хойт бүс	25992	3756	14.45	7649	29.43	14552	55.99	16923	65.11
<b>И й н</b> Баруун бүс	25527	3791	14.85	7725	30.26	14812	58.02	17281	67.70
<b>Д ү н</b> Зүүн бүс	11674	1697	14.54	3374	28.90	6423	55.02	7545	64.63
2008 оны эцэст	88889	12051	13.56	25023	28.15	25093	28.23	58687	66.02
2007 оны эцэст	88828	11402	12.84	13294	14.97	25075	28.23	58971	66.39
2006 оны эцэст	88460	11573	13.08	25964	29.35	25174	28.46	59566	67.34
2005 оны эцэст	88491	11580	13.09	27020	30.53	24860	28.09	60144	67.97
2004 оны эцэст	88627	11792	13.31	28089	31.69	24584	27.74	60918	68.74
2003 оны эцэст	92816	12894	13.89	30681	33.06	25700	27.69	64862	69.88
2002 оны эцэст	96176	14004	14.56	33141	34.46	26142	27.18	67910	70.61
2001 оны эцэст	95706	14417	15.06	33984	35.51	25574	26.72	68001	71.05
2000 оны эцэст	98362	16213	16.48	37634	38.26	24802	25.22	78649	79.96
1999 оны эцэст	101112	16285	16.11	38170	37.75	24618	24.35	73479	72.67
1998 оны эцэст	103537	17585	16.98	39942	38.58			75566	72.98

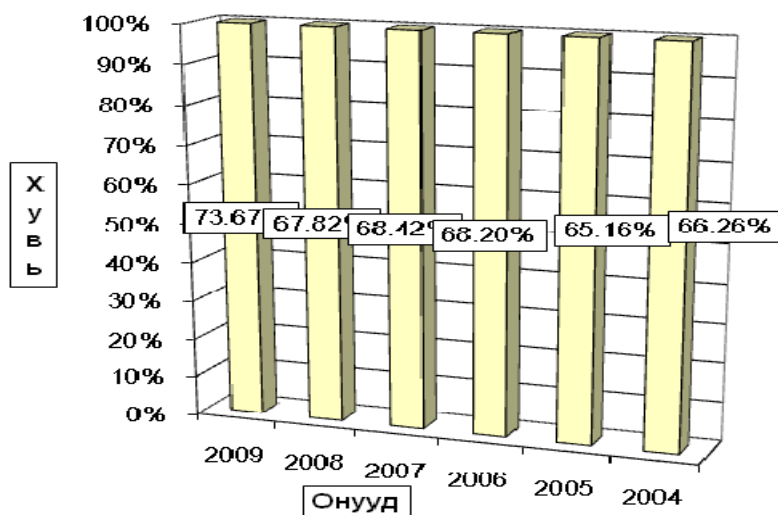
Сумдын нийт хүн амын насны ерөнхий бүтэц, хүн ам зүйн  
ачаалал .

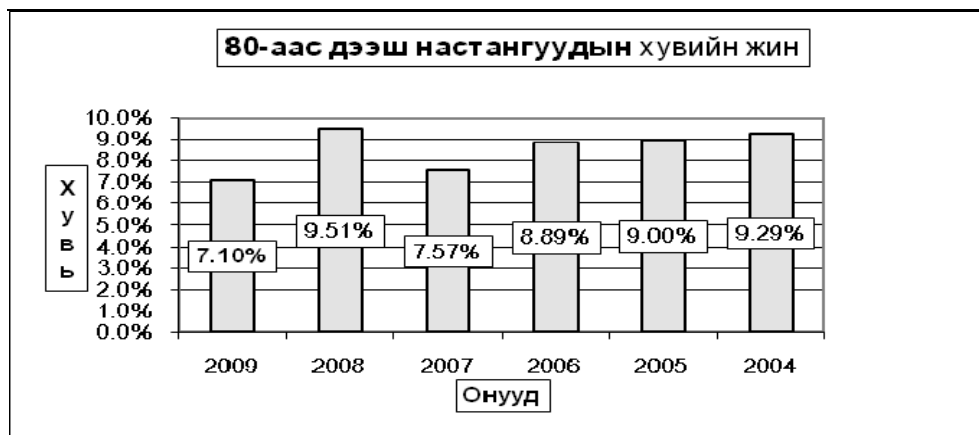
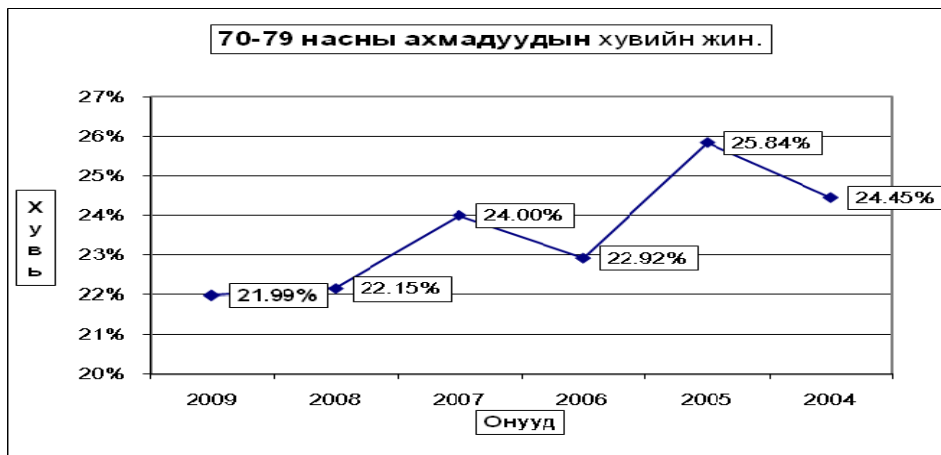
	Нийт хүн ам	0-14 насны		15-64 насны		65-с дээш насны		Хүн ам зүйн ачаалал (хувь)
		тоо	хувийн жин	тоо	хувийн жин	тоо	хувийн жин	
1.Алтанбулаг	3059	780	25.50	2105	68.81	174	5.69	45.32
2.Аргалант	1764	395	22.39	1289	73.07	80	4.54	36.85
3.Архуст	1336	362	27.10	908	67.96	66	4.94	47.14
4.Батсүмбэр	6601	1852	28.06	4373	66.25	376	5.70	50.95
5.Баян	1984	574	28.93	1301	65.57	109	5.49	52.50
6.Баяндэлгэр	1243	306	24.62	871	70.07	66	5.31	42.71
7.Баянжаргалан	1596	441	27.63	1079	67.61	76	4.76	47.91
8.Баяннөжүүл	2214	606	27.37	1524	68.83	84	3.79	45.28
9.Баянхангай	1468	426	29.02	983	66.96	59	4.02	49.34
10.Баянцагаан	2016	497	24.65	1407	69.79	112	5.56	43.28
11.Баянцогт	2013	507	25.19	1406	69.85	100	4.97	43.17
12.Баянчандмань	3364	909	27.02	2280	67.78	175	5.20	47.54
13.Борнуур	4611	1268	27.50	3133	67.95	210	4.55	47.18
14.Бүрэн	3032	892	29.42	1978	65.24	162	5.34	53.29
15.Дэлгэрхаан	1883	564	29.95	1218	64.68	101	5.36	54.60
16.Жаргалант	5971	1698	28.44	4025	67.41	248	4.15	48.35
17.Заамар	5472	1580	28.87	3758	68.68	134	2.45	45.61
18.Лүн	2518	664	26.37	1735	68.90	119	4.73	45.13
19.Мөнгөнморьт	1990	514	25.83	1383	69.50	93	4.67	43.89
20.Өндөрширээт	1886	536	28.42	1271	67.39	79	4.19	48.39
21.Сүмбэр	1668	470	28.18	1140	68.35	58	3.48	46.32
22.Сэргэлэн	1957	481	24.58	1377	70.36	99	5.06	42.12
23.Угтаал	2330	635	27.25	1587	68.11	108	4.64	46.82
24.Цээл	2388	633	26.51	1670	69.93	85	3.56	42.99
25.Эрдэнэ	3525	943	26.75	2411	68.40	171	4.85	46.20
26.Эрдэнэсант	4550	1268	27.87	3076	67.60	206	4.53	47.92
27.Зуунмод	14771	3470	23.49	10488	71.00	813	5.50	40.84
<b>Аймгийн дүн</b>	<b>87210</b>	<b>23271</b>	<b>26.68</b>	<b>59776</b>	<b>68.54</b>	<b>4163</b>	<b>4.77</b>	<b>45.89</b>
<b>Б ү с-</b> Төвийн бүс	24017	5834	24.29	16901	70.37	1282	5.34	42.10
<b>Ү ү д-</b> Хойт бүс	25992	7099	27.31	17646	67.89	1247	4.80	47.30
<b>И й н</b> Баруун бүс	25527	7198	28.20	17276	67.68	1053	4.13	47.76
<b>Д ү н</b> Зүүн бүс	11674	3140	26.90	7953	68.13	581	4.98	46.79
2008 оны эцэст	88889	23328	26.24	61189	68.84	4372	4.92	45.27
2007 оны эцэст	88828	23124	26.03	61281	68.99	4423	4.98	44.95
2006 оны эцэст	88460	23707	26.80	60493	68.38	4260	4.82	46.20
2005 оны эцэст	88491	24584	27.78	59598	67.35	4309	4.87	48.50
2004 оны эцэст	88627	25558	28.84	59133	66.72	3936	4.44	49.90
2003 оны эцэст	92816	28036	30.21	60624	65.32	4156	4.48	53.10
2002 оны эцэст	96176	30488	31.70	61354	63.79	4334	4.51	56.76
2001 оны эцэст	95706	31512	32.93	59843	62.53	4351	4.55	59.93

Сумдын нийт хүн амд өндөр настангуудын эзлэх хувь,  
өндөр настнуудын насны бүтцийг үзүүлбэл:

	Өндөр настан бүгд		Ү ү н э э с						Аймгийн дүнд эзлэх хувийн жин		
	тоо	нийт хүнд %	69 хүртэл насны		70 - 79 насны		80-89 насны			90-99,100 насны	
			тоо	Ө.нас-д эзлэх хувь	тоо	Ө.нас-д эзлэх хувь	тоо	Ө.нас-д эзлэх хувь		тоо	Ө.нас-д эзлэх хувь
1.Алтанбулаг	333	9.5	219	65.77	82	24.62	29	8.71	3	0.90	3.84
2.Аргалант	179	7.3	136	75.98	34	18.99	9	5.03			2.07
3.Архуст	129	10.9	95	73.64	26	20.16	7	5.43	1	0.78	1.49
4.Батсүмбэр	783	7.6	563	71.90	167	21.33	48	6.13	5	0.64	9.03
5.Баян	189	10.5	118	62.43	58	30.69	11	5.82	2	1.06	2.18
6.Баяндэлгэр	141	9.4	105	74.47	27	19.15	8	5.67	1	0.71	1.63
7.Баянжаргалан	138	12.2	88	63.77	32	23.19	15	10.87	3	2.17	1.59
8.Баян-Өнжүүл	189	12.1	126	66.67	49	25.93	12	6.35	2	1.06	2.18
9.Баянхангай	124	11.8	90	72.58	28	22.58	5	4.03	1	0.81	1.43
10.Баянцагаан	211	9.2	135	63.98	55	26.07	19	9.00	2	0.95	2.43
11.Баянцогт	237	8.5	186	78.48	41	17.30	7	2.95	3	1.27	2.73
12.Баянчандмань	378	9.3	283	74.87	80	21.16	12	3.17	3	0.79	4.36
13.Борнуур	449	10.9	333	74.16	93	20.71	17	3.79	6	1.34	5.18
14.Бүрэн	298	10.2	179	60.07	83	27.85	27	9.06	9	3.02	3.44
15.Дэлгэрхаан	174	11.4	111	63.79	50	28.74	8	4.60	5	2.87	2.01
16.Жаргалант	536	10.9	388	72.39	122	22.76	22	4.10	4	0.75	6.18
17.Заамар	352	17.5	271	76.99	58	16.48	20	5.68	3	0.85	4.06
18.Лүн	275	9.5	202	73.45	54	19.64	16	5.82	3	1.09	3.17
19.Мөнгөнморьт	188	11.0	130	69.15	36	19.15	17	9.04	5	2.66	2.17
20.Өндөрширээт	174	10.3	126	72.41	31	17.82	16	9.20	1	0.57	2.01
21.Сүмбэр	142	12.3	110	77.46	28	19.72	4	2.82			1.64
22.Сэргэлэн	205	10.1	145	70.73	46	22.44	10	4.88	4	1.95	2.37
23.Угтаал	230	9.6	166	72.17	56	24.35	7	3.04	1	0.43	2.65
24.Цэцэрлэг	205	12.0	161	78.54	32	15.61	10	4.88	2	0.98	2.37
25.Эрдэнэ	394	8.8	303	76.90	68	17.26	18	4.57	5	1.27	4.55
26.Эрдэнэсант	419	10.3	291	69.45	88	21.00	36	8.59	4	0.95	4.83
27.Зуунмод	1595	9.4	1085	68.03	382	23.95	116	7.27	12	0.75	18.40
<b>Аймгийн дүн</b>	<b>8667</b>	<b>10.0</b>	<b>6145</b>	<b>70.90</b>	<b>1906</b>	<b>21.99</b>	<b>526</b>	<b>6.07</b>	<b>90</b>	<b>1.04</b>	<b>100.0</b>
<b>Бүс- Төвийн бүс</b>	2533	9.6	1710	67.51	614	24.24	186	7.34	23	0.91	29.23
<b>үд- Хойт бүс</b>	2704	9.2	1999	73.93	565	20.89	119	4.40	21	0.78	31.20
<b>ийн Баруун бүс</b>	2251	11.5	1597	70.95	480	21.32	145	6.44	29	1.29	25.97
<b>дүн Зүүн бүс</b>	1179	10.1	839	71.16	247	20.95	76	6.45	17	1.44	13.60
2008 оны эцэст	8854	10.0	6194	69.96	2009	22.69	545	6.16	106	1.20	
2007 оны эцэст	10819	8.2	6000	55.46	4329	40.01	378	3.49	112	1.04	
2006 оны эцэст	7428	8.4	4908	66.07	1910	25.71	512	6.89	98	1.32	
2005 оны эцэст	7400	8.4	4822	65.16	1912	25.84	549	7.42	117	1.58	
2004 оны эцэст	7083	8.0	4693	66.26	1732	24.45	555	7.84	103	1.45	
2003 оны эцэст	7389	8.1	4875	65.98	1818	24.60	606	8.20	90	1.22	
2002 оны эцэст	7743	8.1	5134	66.31	1864	24.07	647	8.36	98	1.27	
2001 оны эцэст	7822	8.2	5234	66.91	1836	23.47	668	8.54	84	1.07	
2000 оны эцэст	7587	7.5	5149	67.87	1741	22.95	630	8.30	67	0.88	
1999 оны эцэст	7807	7.5	4799	61.47	2315	29.65	612	7.84	81	1.04	

**Нийт өндөр настнуудад 70 хүртэл насны ахмадуудын эзлэх хувийн жин.**





Нийт өндөр настанд эмэгтэй өндөр настануудын эзлэх хувь,  
насны бүтцийг нь үзүүлбэл:

	Өндөр настан		Ү ү н з э с							
	Эмэгтэй бүгд		69 хүртэл насны		70 - 79 насны		80 -89 насны		90-99,100 насны	
	тоо	нийт ө.н хүнд %	тоо	Ө.нас-д эзлэх хувь	тоо	Ө.нас-д эзлэх хувь	тоо	Ө.нас-д эзлэх хувь	тоо	Ө.нас-д эзлэх хувь
1.Алтанбулаг	170	59.1	107	62.94	45	26.47	17	10.00	1	0.59
2.Аргалант	87	59.7	67	77.01	15	17.24	5	5.75	0	0.00
3.Архуст	62	62.1	45	72.58	12	19.35	5	8.06	0	0.00
4.Батсүмбэр	407	56.0	298	73.22	79	19.41	26	6.39	4	0.98
5.Баян	100	60.1	62	62.00	30	30.00	7	7.00	1	1.00
6.Баяндэлгэр	62	53.0	44	70.97	13	20.97	4	6.45	1	1.61
7.Баянжаргалан	68	58.9	41	60.29	16	23.53	9	13.24	2	2.94
8.Баянөнжүүл	97	63.4	60	61.86	25	25.77	10	10.31	2	2.06
9.Баянхангай	64	61.4	43	67.19	16	25.00	5	7.81	0	0.00
10.Баянцагаан	123	61.8	71	57.72	35	28.46	15	12.20	2	1.63
11.Баянцогт	110	55.1	82	74.55	19	17.27	6	5.45	3	2.73
12.Баянчандмань	199	62.5	139	69.85	52	26.13	5	2.51	3	1.51
13.Борнуур	248	62.3	177	71.37	58	23.39	8	3.23	5	2.02
14.Бүрэн	171	61.5	98	57.31	52	30.41	15	8.77	6	3.51
15.Дэлгэрхаан	90	56.4	62	68.89	22	24.44	5	5.56	1	1.11
16.Жаргалант	285	60.3	207	72.63	63	22.11	12	4.21	3	1.05
17.Заамар	179	63.0	138	77.09	26	14.53	12	6.70	3	1.68
18.Лүн	136	60.8	98	72.06	26	19.12	11	8.09	1	0.74
19.Мөнгөнморьт	99	65.6	62	62.63	19	19.19	13	13.13	5	5.05
20.Өндөрширээт	87	54.2	62	71.26	16	18.39	9	10.34	0	0.00
21.Сүмбэр	87	65.3	66	75.86	17	19.54	4	4.60	0	0.00
22.Сэргэлэн	97	58.2	67	69.07	23	23.71	3	3.09	4	4.12
23.Угтаал	127	61.6	94	74.02	29	22.83	4	3.15	0	0.00
24.Цээл	98	68.9	65	66.33	23	23.47	8	8.16	2	2.04
25.Эрдэнэ	215	60.8	157	73.02	42	19.53	13	6.05	3	1.40
26.Эрдэнэсант	222	61.5	148	66.67	46	20.72	24	10.81	4	1.80
27.Зуунмод	888	61.6	598	67.34	207	23.31	74	8.33	9	1.01
<b>Аймгийн дүн</b>	<b>4578</b>	<b>60.6</b>	<b>3158</b>	<b>68.98</b>	<b>1026</b>	<b>22.41</b>	<b>329</b>	<b>7.19</b>	<b>65</b>	<b>1.42</b>
Бүс-Төвийн бүс	1375	61.2	903	65.67	335	24.36	119	8.65	18	1.31
Үд-Хойт бүс	1423	59.4	1036	72.80	303	21.29	66	4.64	18	1.26
ийн Баруун бүс	1174	61.2	808	68.82	256	21.81	93	7.92	17	1.45
дүн Зүүн бүс	606	60.5	411	67.82	132	21.78	51	8.42	12	1.98
2008 оны эцэст	4587	60.6	3119	68.00	1069	23.30	323	7.04	76	1.66
2007 оны эцэст	4503	60.6	3072	68.22	1136	25.23	219	4.86	76	1.69
2006 оны эцэст	4446	60.6	3032	68.20	1019	22.92	328	7.38	67	1.51
2005 оны эцэст	4481	60.6	3040	67.84	1022	22.81	350	7.81	69	1.54
2004 оны эцэст	4228	59.7	2904	68.68	912	21.57	348	8.23	64	1.51
2003 оны эцэст	4371	59.1	2982	68.22	949	21.71	381	8.72	59	1.35
2002 оны эцэст	4543	58.7	3128	68.85	952	20.96	400	8.80	63	1.39
2001 оны эцэст	4595	58.7	3199	69.62	942	20.50	402	8.75	52	1.13

**Хүн амын тоо сумдын багаар**

Сумдын нэр	Багийн нэр	Багийн дугаар	Өрхийн тоо	Хүний тоо
1.Алтанбулаг	Сумт Төвийн баг	1	266	895
	Аргал	2	248	850
	Алтан овоо	3	212	754
	Замт	4	168	560
	<b>Сумын дүн</b>		<b>894</b>	<b>3059</b>
2.Аргалант	Аргалын уул Төв	1	265	924
	Хөшөөт	2	269	840
	<b>Сумын дүн</b>		<b>534</b>	<b>1764</b>
3.Архуст	Ноёншанд	1	194	651
	Нарст Төвийн	2	213	685
	<b>Сумын дүн</b>		<b>407</b>	<b>1336</b>
4.Батсүмбэр	Мандал (Төвийн)	1	723	2591
	Цогт-Өндөр	2	425	1576
	Баянгол	3	403	1367
	Үдлэг	4	317	1067
	<b>Сумын дүн</b>		<b>1868</b>	<b>6601</b>
5.Баян	Цант	1	115	372
	Өгөөмөр	2	112	365
	Цавчир	3	389	1247
	<b>Сумын дүн</b>		<b>616</b>	<b>1984</b>
6.Баяндэлгэр	Байдлаг	1	253	634
	Галуут	2	249	609
	<b>Сумын дүн</b>		<b>502</b>	<b>1243</b>
7.Баянжаргалан	Жаргалант Тө-хө	1	156	578
	Улаан Ухаа Тө-хө	2	166	532
	Эрдэнэ Тө-хө	3	139	486
	<b>Сумын дүн</b>		<b>461</b>	<b>1596</b>
8.Баян-Өнжүүл	Бараат Тө-хө	1	197	714
	Цээл Тө-хө	2	259	941
	Бүрд Тө-хө	3	162	559
	<b>Сумын дүн</b>		<b>618</b>	<b>2214</b>
9.Баянхангай	Найрамдал Төв-хө	1	237	776
	Хөшөөт Төв-хө	2	211	692
	<b>Сумын дүн</b>		<b>448</b>	<b>1468</b>
10.Баянцагаан	Өлзийт	1	145	473
	Баянайраг	2	129	391
	Гурвантүрүү	3	111	348
	Алтат	4	120	393
	Зогсоол Төвийн	5	122	411
	<b>Сумын дүн</b>		<b>627</b>	<b>2016</b>
11.Баянцогт	Гуна	1	161	418
	Сарлаг	2	193	668
	Даргиат Төвийн	3	262	927
	<b>Сумын дүн</b>		<b>616</b>	<b>2013</b>



**Хүн амын тоо сумдын багаар**

Сумдын нэр	Багийн нэр	Багийн дугаар	Өрхийн тоо	Хүний тоо
12.Баянчандмань	Чандмань	1	366	1086
	Замт	2	447	1455
	Эрдэнэ	3	304	823
	<b>Сумын дүн</b>		<b>1117</b>	<b>3364</b>
13.Борнуур	Өгөөмөр	1	426	1491
	Мандал	2	290	1030
	Бичигт	3	349	1155
	Нарт	4	272	935
	<b>Сумын дүн</b>		<b>1337</b>	<b>4611</b>
14.Бүрэн	Төхөм Төвийн	1	156	574
	Баянцогт	2	203	759
	Монгол	3	173	633
	Эрдэнэхангай	4	170	642
	Өнжүүл	5	126	424
	<b>Сумын дүн</b>		<b>828</b>	<b>3032</b>
15.Дэлгэрхаан	Тарган	1	229	810
	Дуут-Хуримт	2	146	548
	Давст	3	163	525
	<b>Сумын дүн</b>		<b>538</b>	<b>1883</b>
16.Жаргалант	Буурал	1	651	2229
	Өгөөмөр	2	602	2070
	Баянбулаг	3	297	1027
	Загдал	4	210	645
	<b>Сумын дүн</b>		<b>1760</b>	<b>5971</b>
17.Заамар	Тосон	1	161	575
	Төмстэй	2	190	708
	Хайлааст	3	716	2637
	Төвийн	4	466	1552
	<b>Сумын дүн</b>		<b>1533</b>	<b>5472</b>
18.Лүн	Цагаануул	1	217	711
	Өгөөмөр	2	254	896
	Төв	3	283	911
	<b>Сумын дүн</b>		<b>754</b>	<b>2518</b>
19.Мөнгөнморьт	Жаргалант	1	238	710
	Байдлаг	2	180	435
	Булаг Төв	3	282	845
	<b>Сумын дүн</b>		<b>700</b>	<b>1990</b>
20.Өндөрширээт	Баянтуул	1	191	615
	Хайрхан	2	119	395
	Уянга	3	154	516
	Сант Төвийн	4	116	360
	<b>Сумын дүн</b>		<b>580</b>	<b>1886</b>
21.Сүмбэр	Сүмбэр	1	258	857
	Жавхлант	2	240	811
	<b>Сумын дүн</b>		<b>498</b>	<b>1668</b>

**Хүн амын тоо сумдын багаар**

Сумдын нэр	Багийн нэр	Багийн дугаар	Өрхийн тоо	Хүний тоо
22.Сэргэлэн	Баянбүрд	1	150	447
	Хайрхан	2	110	305
	Хөшиг	3	129	339
	Эрдэнэ-Уул төвийн	4	184	426
	Авдар	5	115	376
	<b>Сумын дүн</b>			<b>688</b>
23.Угтаал	Талын уул	1	138	463
	Хар чулуут	2	410	1396
	Асгат Төвийн	3	130	417
	<b>Сумын дүн</b>		<b>678</b>	<b>2330</b>
24.Цээл	Оргил	1	93	374
	Талын хайрхан	2	173	624
	Майхан	3	120	439
	Сүүл буга	4	97	284
	Хүүлэй хан	5	188	681
	<b>Сумын дүн</b>		<b>671</b>	<b>2388</b>
25.Эрдэнэ	Өгөөмөр	1	216	513
	Чулуут	2	189	644
	Хушинга	4	139	390
	Тамганы (төвийн)	5	174	585
	Баянтуул	6	452	1399
	<b>Сумын дүн</b>		<b>1170</b>	<b>3525</b>
26.Эрдэнэсант	Баян-Уул	1	196	707
	Баргилт	2	169	650
	Буянт	3	196	669
	Угалзат	4	277	1031
	Улаанхудаг Төв	5	416	1529
	<b>Сумын дүн</b>		<b>1254</b>	<b>4550</b>
27.Зуунмод	Номт	1	1162	3498
	Ланс	2	794	2809
	Баянхошуу	3	497	1615
	Зүүндэлгэр	4	270	1087
	Нацагдорж	5	807	3187
	Баруун зуунмод	6	892	3068
	<b>Сумын дүн</b>		<b>4422</b>	<b>14771</b>
<b>Аймгийн дүн</b>		<b>97</b>	<b>26119</b>	<b>87210</b>

Бүтэн өнчин хүүхдүүд болон Хүнд  
нөхцөлд байгаа хүүхдийн тоо.

	Бүгд	Ү ү н э э с				Байгал- ийн гам- шигт өрт- сөн хүүхэд	Зам тээв- рийн болон ахуйн осолд өртсөн хүүхэд	Халдварт өвчин,тахалд нэрвэгдсэн хүүхэд	Бусад осолд өртсөн хүүхэд	Аймгийн дүнд эз- лэх хув- ийн жин
		0 - 6 насны	7 - 9 насны	10 -15 насны	16 - 18 насны					
1.Алтанбулаг	4		3		1				2.84	
2.Аргалант	3			3					2.13	
3.Архуст	5		2	2	1				3.55	
4.Батсүмбэр	12		1	7	4				8.51	
5.Баян	4			4					2.84	
6.Баяндэлгэр	1		1						0.71	
7.Баянжаргалан	2			1	1				1.42	
8.Баянөнжүүл	3		1	1	1				2.13	
9.Баянхангай	3				3				2.13	
10.Баянцагаан										
11.Баянцогт	5			3	2				3.55	
12.Баянчандмань	8	1	4	3					5.67	
13.Борнуур	9	2	2	4	1				6.38	
14.Бүрэн										
15.Дэлгэрхаан	5		2	1	2				3.55	
16.Жаргалант	8		1	3	4				5.67	
17.Заамар	10		2	4	4				7.09	
18.Лүн	3			3					2.13	
19.Мөнгөнморьт	2			2					1.42	
20.Өндөрширээт	2			2					1.42	
21.Сүмбэр	1				1				0.71	
22.Сэргэлэн	3		1	1	1				2.13	
23.Угтаал	5		1	1	3				3.55	
24.Цээл	3			2	1				2.13	
25.Эрдэнэ	4		1	3					2.84	
26.Эрдэнэсант	3			2	1				2.13	
27.Зуунмод	33	4	1	16	12				23.40	
<b>Аймгийн дүн</b>	<b>141</b>	<b>7</b>	<b>23</b>	<b>68</b>	<b>43</b>				<b>100.0</b>	
<b>Б ү с-Төвийн бүс</b>	<b>43</b>	<b>4</b>	<b>6</b>	<b>21</b>	<b>17</b>				<b>30.50</b>	
<b>ү ү д- Хойт бүс</b>	<b>46</b>	<b>3</b>	<b>8</b>	<b>23</b>	<b>12</b>				<b>32.62</b>	
<b>и й н Баруун бүс</b>	<b>34</b>		<b>5</b>	<b>15</b>	<b>14</b>				<b>24.11</b>	
<b>д ү н Зүүн бүс</b>	<b>18</b>		<b>4</b>	<b>12</b>	<b>2</b>				<b>12.77</b>	
2008 оны эцэст	143	10	21	61	51					
2007 оны эцэст	152	5	27	63	57	1	3			
2006 оны эцэст	169	7	25	60	77		2	1		
2005 оны эцэст	185	14	26	83	62	2	2		1	
2004 оны эцэст	189	16	28	89	56		2	1		
2003 оны эцэст	181	14	22	95	50		3	х		
2002 оны эцэст	165	19	146	17	142		2	3		
2001 оны эцэст	170	17	153	19	144		5	2		
2000 оны эцэст	170	17	153	17	150		4			
1999 оны эцэст	185	20	165	20	165		2			

Бүтэн өнчин хүүхдүүд насны бүлэг, хүйсээр

	Бүтэн өнчин эрэгтэй хүүхэд	Ү ү н э э с				Бүтэн өнчин эмэгтэй хүүхэд	Ү ү н э э с			
		0 - 6 насны	7 - 9 насны	10 - 15 насны	16 - 18 насны		0 - 6 насны	7 - 9 насны	10 - 15 насны	16 - 18 насны
1.Алтанбулаг	1				1	3				
2.Аргалант	3			3						
3.Архуст	3		1	1	1	2		1	1	
4.Батсүмбэр	6			3	3	6		1	4	1
5.Баян	2			2		2			2	
6.Баяндэлгэр					1	1		1		
7.Баянжаргалан	2			1	1					
8.Баян-Өнжүүл	1		1			2			1	1
9.Баянхангай	2				2	1				1
10.Баянцагаан										
11.Баянцогт	2			1	1	3			2	1
12.Баянчандмань	4	1	2	1		4		2	2	
13.Борнуур	3	1	1	1		6	1	1	3	1
14.Бүрэн						2				
15.Дэлгэрхаан	2		1	1		3		1		2
16.Жаргалант	3			1	2	6		1	2	2
17.Заамар	4		1	2	1	3		1	2	3
18.Лүн	1			1		2			2	
19.Мөнгөнморьт	1			1		1			1	
20.Өндөрширээт						2			2	
21.Сүмбэр	1				1					
22.Сэргэлэн	1				1	2		1	1	
23.Угтаал	1				1	4		1	1	2
24.Цээл	3			2	1					
25.Эрдэнэ	4		1	3						
26.Эрдэнэсант	2			1	1	1			1	
27.Зуунмод	17	2	1	8	6	16	2		8	6
<b>Аймгийн дүн</b>	<b>69</b>	<b>4</b>	<b>9</b>	<b>33</b>	<b>23</b>	<b>72</b>	<b>3</b>	<b>14</b>	<b>35</b>	<b>20</b>
<b>Б ү с-</b> Төвийн бүс	20	2	2	8	8	23	2	4	10	7
<b>ү ү д-</b> Хойт бүс	22	2	3	10	7	25	1	5	13	6
<b>и и н</b> Баруун бүс	15		2	7	6	18		3	8	7
<b>д ү н</b> Зүүн бүс	12		2	8	2	6		2	4	11
2008 оны эцэст	75	4	10	36	25	68	6	11	25	26
2007 оны эцэст	73		14	33	26	79	5	14	29	31
2006 оны эцэст	83	3	14	31	35	86	4	11	29	42
2005 оны эцэст	90	9	8	40	33	95	5	18	43	29
2004 оны эцэст	103	9	15	42	37	86	7	13	47	19
2003 оны эцэст	90	8	12	46	24	91	6	10	49	26
2002 оны эцэст	87	14	73			78	5	73		
2001 оны эцэст	97	10	87			73	7	66		
2000 оны эцэст	93	11	82			77	6	71		
1999 оны эцэст	99	9	90			86	11	75		

Хагас өнчин хүүхдийн тоог сумдаар үзүүлбэл:

	Хагас өнчин хүүхдийн тоо	Ү ү н э э с				Аймгийн дүнд эзлэх хувийн жин
		0 - 6 насны	7 - 9 насны	10 - 15 насны	16 - 18 насны	
1.Алтанбулаг	42	5	4	21	12	3.20
2.Аргалант	37	5	5	16	11	2.82
3.Архуст	48	5	9	16	18	3.66
4.Батсүмбэр	105	10	10	53	32	8.01
5.Баян	20	5	4	6	5	1.53
6.Баяндэлгэр	19	2	3	8	6	1.45
7.Баянжаргалан	27	6	5	8	8	2.06
8.Баянөнжүүл	37	7	9	11	10	2.82
9.Баянхангай	34	9	4	16	5	2.59
10.Баянцагаан	21	6	10	3	2	1.60
11.Баянцогт	31	1	1	14	15	2.36
12.Баянчандмань	31	4	1	17	9	2.36
13.Борнуур	93	5	10	49	29	7.09
14.Бүрэн	59	12	5	24	18	4.50
15.Дэлгэрхаан	0					0.00
16.Жаргалант	83	2	12	38	31	6.33
17.Заамар	61	5	10	33	13	4.65
18.Лүн	43	5	10	20	8	3.28
19.Мөнгөнморьт	36	2	5	22	7	2.75
20.Өндөрширээт	27	2	2	11	12	2.06
21.Сүмбэр	56	13	5	17	21	4.27
22.Сэргэлэн	21	2	4	8	7	1.60
23.Угтаал	26	2	3	13	8	1.98
24.Цээл	40	5	5	21	9	3.05
25.Эрдэнэ	55	4	8	24	19	4.20
26.Эрдэнэсант	44	2	5	23	14	3.36
27.Зуунмод	215	25	41	100	49	16.40
<b>Аймгийн дүн</b>	<b>1311</b>	<b>151</b>	<b>190</b>	<b>592</b>	<b>378</b>	<b>100.0</b>
<b>Б ү с-</b> Төвийн бүс	336	45	68	143	80	25.63
<b>ү ү д-</b> Хойт бүс	436	40	44	651	417	33.26
<b>и и н</b> Баруун бүс	334	42	44	200	118	25.48
<b>д ү н</b> Зүүн бүс	205	24	34	791	512	15.64
2008 оны эцэст	1427	154	213	611	449	
2007 оны эцэст	1524	165	228	626	505	
2006 оны эцэст	1661	175	255	706	525	
2005 оны эцэст	1704	177	306	780	441	
2004 оны эцэст	1740	174	258	792	516	
2003 оны эцэст	1778	223	310	870	375	
2002 оны эцэст	1697	285	1412			
2001 оны эцэст	1845	302	1543			
2000 оны эцэст	1964	418	1546			
1999 оны эцэст	2046	383	1663			

Хагас өнчин Эрэгтэй хүүхдийн тоог сумдаар үзүүлбэл:

	Хагас өнчин хүүхдийн тоо	Ү ү н э э с				Аймгийн дүнд эзлэх хувийн жин
		0 - 6 насны	7 - 9 насны	10 - 15 насны	16 - 18 насны	
1.Алтанбулаг	25	5	2	11	7	3.76
2.Аргалант	20	2	2	10	6	3.01
3.Архуст	27	3	5	9	10	4.06
4.Батсүмбэр	57	5	5	25	22	8.57
5.Баян	11	3	3	3	2	1.65
6.Баяндэлгэр	9		2	4	3	1.35
7.Баянжаргалан	17	3	3	5	6	2.56
8.Баянөнжүүл	20	4	5	6	5	3.01
9.Баянхангай	19	5	3	9	2	2.86
10.Баянцагаан	9	3	3	2	1	1.35
11.Баянцогт	16	1	1	7	7	2.41
12.Баянчандмань	15	2		6	7	2.26
13.Борнуур	45	3	5	25	12	6.77
14.Бүрэн	29	8	1	10	10	4.36
15.Дэлгэрхаан						
16.Жаргалант	36	2	6	11	17	5.41
17.Заамар	35	2	8	16	9	5.26
18.Лүн	22	2	4	15	1	3.31
19.Мөнгөнморьт	17	1	2	10	4	2.56
20.Өндөрширээт	18	2		7	9	2.71
21.Сүмбэр	26	7	2	7	10	3.91
22.Сэргэлэн	10		1	6	3	1.50
23.Угтаал	15		1	9	5	2.26
24.Цээл	21	3	4	10	4	3.16
25.Эрдэнэ	31	2	4	15	10	4.66
26.Эрдэнэсант	21		4	10	7	3.16
27.Зуунмод	94	15	18	45	16	14.14
<b>Аймгийн дүн</b>	<b>665</b>	<b>83</b>	<b>94</b>	<b>293</b>	<b>195</b>	<b>100.0</b>
<b>Б ү с-</b> Төвийн бүс	158	27	29	70	32	23.76
<b>ү ү д-</b> Хойт бүс	215	22	21	91	81	32.33
<b>и й н</b> Баруун бүс	180	22	25	86	47	27.07
<b>д ү н</b> Зүүн бүс	112	12	19	46	35	16.84
2008 оны эцэст	755	89	122	330	214	
2007 оны эцэст	736	76	112	327	221	
2006 оны эцэст	803	89	134	340	240	
2005 оны эцэст	854	86	156	374	238	
2004 оны эцэст	863	90	117	403	253	
2003 оны эцэст	859	109	146	426	178	
2002 оны эцэст	884	135	749			
2001 оны эцэст	961	154	807			
2000 оны эцэст	930	198	732			
1999 оны эцэст	1159	202	957			
1998 оны эцэст	1135	203	932			

Хагас өнчин эмэгтэй хүүхдийн тоог сумдаар үзүүлбэл:

	Хагас өнчин хүүхдийн тоо	Ү ү н э э с				Аймгийн дүнд эзлэх хувийн жин
		0 - 6 насны	7 - 9 насны	10 - 15 насны	16 - 18 насны	
1.Алтанбулаг	17		2	10	5	2.63
2.Аргалант	17	3	3	6	5	2.63
3.Архуст	21	2	4	7	8	3.25
4.Батсүмбэр	48	5	5	28	10	7.43
5.Баян	9	2	1	3	3	1.39
6.Баяндэлгэр	10	2	1	4	3	1.55
7.Баянжаргалан	10	3	2	3	2	1.55
8.Баян-Өнжүүл	17	3	4	5	5	2.63
9.Баянхангай	15	4	1	7	3	2.32
10.Баянцагаан	12	3	7	1	1	1.86
11.Баянцогт	15			7	8	2.32
12.Баянчандмань	16	2	1	11	2	2.48
13.Борнуур	48	2	5	24	17	7.43
14.Бүрэн	30	4	4	14	8	4.64
15.Дэлгэрхаан						
16.Жаргалант	47		6	27	14	7.28
17.Заамар	26	3	2	17	4	4.02
18.Лүн	21	3	6	5	7	3.25
19.Мөнгөнморьт	19	1	3	12	3	2.94
20.Өндөрширээт	9		2	4	3	1.39
21.Сүмбэр	30	6	3	10	11	4.64
22.Сэргэлэн	11	2	3	2	4	1.70
23.Угтаал	11	2	2	4	3	1.70
24.Цээл	19	2	1	11	5	2.94
25.Эрдэнэ	24	2	4	9	9	3.72
26.Эрдэнэсант	23	2	1	13	7	3.56
27.Зуунмод	121	10	23	55	33	18.73
<b>Аймгийн дүн</b>	<b>646</b>	<b>68</b>	<b>96</b>	<b>299</b>	<b>183</b>	<b>100.0</b>
<b>Б ү с-</b> Төвийн бүс	178	18	39	73	48	27.55
<b>ү ү д-</b> Хойт бүс	221	18	23	113	67	34.21
<b>и й н</b> Баруун бүс	154	20	19	75	40	23.84
<b>д ү н</b> Зүүн бүс	93	12	15	38	28	14.40
2008 оны эцэст	672	65	91	281	235	
2007 оны эцэст	788	89	116	299	284	
2006 оны эцэст	858	86	121	366	285	
2005 оны эцэст	850	91	150	406	203	
2004 оны эцэст	877	84	141	389	263	
2003 оны эцэст	919	114	164	444	197	
2002 оны эцэст	813	150	663			
2001 оны эцэст	884	148	736			
2000 оны эцэст	1034	220	814			
1999 оны эцэст	887	181	706			
1998 оны эцэст	1001	210	791			

Гэр бүлгүй (16 хүртэл насны) хүүхэдтэй Эх, Эцгийн тоог сумдаар үзүүлбэл:

	Хүүхэдтэй гэр бүлгүй эхчүүдийн тоо	ү ү н э э с			Хүүхэдтэй гэр бүлгүй эцгийн тоо	ү ү н э э с			Аймгийн дүнд эзлэх хувийн жин
		3 хүртэл насны	3 - 5 насны	6 ба дээш насны		3 хүртэл насны	3 - 5 насны	6 ба дээш насны	
		1.Алтанбулаг	31	17		4	10	3	
2.Аргалант	16	6	8	2	2	1	1	1.35	
3.Архуст	22	8	11	3		1	9	1.85	
4.Батсүмбэр	97	72	25		5	5		8.18	
5.Баян	26	20	6			4		2.19	
6.Баяндэлгэр	22	7	13	2	6		6	1.85	
7.Баянжаргалан	20	20						1.69	
8.Баянөнжүүл	5	3	2		8	5	3	0.42	
9.Баянхангай	32	31	1		4	4		2.70	
10.Баянцагаан	23	18	5		2	2		1.94	
11.Баянцогт	40	35	5		10	5	5	3.37	
12.Баянчандмань	69	62	7		13	11	2	5.82	
13.Борнуур	74	41	31	2	11	9	2	6.24	
14.Бүрэн	14	5		9	1	1		1.18	
15.Дэлгэрхаан	23	10	9	4	4	2	2	1.94	
16.Жаргалант	94	72	10	12	20	15	4	7.93	
17.Заамар	40	36	4				1	3.37	
18.Лүн	33	26	5	2	11	9	2	2.78	
19.Мөнгөнморьт	20	19	1		2	2		1.69	
20.Өндөрширээт	16	14	2		3	3		1.35	
21.Сүмбэр	13	11	1	1				1.10	
22.Сэргэлэн	24	15	7	2	8	7	1	2.02	
23.Угтаал	39	35	4		7	7		3.29	
24.Цээл	36	26	10		7	4	3	3.04	
25.Эрдэнэ	53	24	5	24	14	4	4	4.47	
26.Эрдэнэсант	42	32	10		12	7	4	3.54	
27.Зуунмод	262	184	53	25	55	32	21	22.09	
<b>Аймгийн дүн</b>	<b>1186</b>	<b>849</b>	<b>239</b>	<b>98</b>	<b>222</b>	<b>140</b>	<b>72</b>	<b>100.0</b>	
Бүс- Төвийн бүс	345	237	71	37	76	46	28	29.09	
Үүд- Хойт бүс	403	299	87	17	61	46	14	33.98	
ийн Баруун бүс	275	215	45	15	49	37	11	23.19	
дүн Зүүн бүс	163	98	36	29	22	11	19	13.74	
2008 оны эцэст	1348	937	298	113	215	139	45	31	
2007 оны эцэст	1287	929	258	100	238	156	59	23	
2006 оны эцэст	1253	881	264	108	250	152	64	34	
2005 оны эцэст	1539	946	473	120	305	185	80	40	
2004 оны эцэст	1565	999	407	159	282	157	91	34	
2003 оны эцэст	1426	768	449	209	206	123	50	33	
2002 оны эцэст	1517	623	542	352	182	81	54	47	
2001 оны эцэст	1701	757	595	349	231	87	80	64	
2000 оны эцэст	1565	761	540	264	194	87	72	35	
1999 оны эцэст	1597	833	409	355	341	133	125	83	

Өрх толгойлсон гэр бүлгүй хүн ам бүлийн тоогоор ,олон ам бүлтэй өрхүүдийн тоог сумдаар үзүүлбэл:

	Өрх толгойлсон гэр бүлгүй хүний тоо	ү ү н э э с: Ам бүлийн тоогоор			8-с дээш ам бүлтэй өрхийн тоо	16 хүртэл настай 4 өөс дээш хүүхэдтэй өрх	Аймгийн дүнд эзлэх хувийн жин
		3 хүртэл	3-5	6 ба дээш			
		1.Алтанбулаг	80	71			
2.Аргалант	39	37	2			7	1.16
3.Архуст	73	55	14	4	1	16	2.17
4.Батсүмбэр	245	179	61	5	19	20	7.30
5.Баян	50	18	31	1	3	11	1.49
6.Баяндэлгэр	25	7	16	2	3	12	0.74
7.Баянжаргалан	111	91	18	2	5	8	3.31
8.Баян-Өнжүүл	105	30	43	32	3	3	3.13
9.Баянхангай	90	66	19	5	5	11	2.68
10.Баянцагаан	44	44				19	1.31
11.Баянцогт	136	97	33	6	18	22	4.05
12.Баянчандмань	242	166	65	11	8	9	7.21
13.Борнуур	176	103	61	12	10	25	5.24
14.Бүрэн	110	47	46	17	3	69	3.28
15.Дэлгэрхаан	60	35	22	3	5	28	1.79
16.Жаргалант	237	99	58	80	23	59	7.06
17.Заамар	68	43	20	5	8	18	2.03
18.Лүн	127	67	56	4	4	6	3.78
19.Мөнгөнморьт	60	45	14	1	3	10	1.79
20.Өндөрширээт	119	96	21	2	4	20	3.54
21.Сүмбэр	25	19	4	2	1	3	0.74
22.Сэргэлэн	61	35	20	6	7	6	1.82
23.Угтаал	109	50	56	3	7	25	3.25
24.Цээл	146	96	42	8	8	12	4.35
25.Эрдэнэ	214	149	32	33	4	31	6.37
26.Эрдэнэсант	116	80	33	3	14	32	3.45
27.Зуунмод	490	142	260	88	41	44	14.59
<b>Аймгийн дүн</b>	<b>3358</b>	<b>1967</b>	<b>1054</b>	<b>337</b>	<b>210</b>	<b>543</b>	<b>100.0</b>
Бүс- Төвийн бүс	780	322	330	128	54	89	23.23
Үүд- Хойт бүс	1100	700	284	116	79	145	32.76
ийн Баруун бүс	945	580	315	50	58	221	28.14
дүн Зүүн бүс	533	365	125	43	19	88	15.87
2008 оны эцэст	3558	2032	1091	435	290	802	
2007 оны эцэст	3257	1861	1096	300	292	745	
2006 оны эцэст	3349	2025	1040	284	397	1094	
2005 оны эцэст	3384	1794	1229	361	452	1195	
2004 оны эцэст	3022	1640	992	390	540	1328	
2003 оны эцэст	2916	1390	1144	382	682	1498	
2002 оны эцэст	2430	1132	893	405	944	2417	
2001 оны эцэст	2445	966	1026	453	1038	2608	
2000 оны эцэст	2188	882	871	435	1081	2829	
1999 оны эцэст	2285	953	918	414	1227	3723	
1998 оны эцэст	2254	900	818	536	2022	3669	

Өрх толгойлсон гэр бүлгүй хүний тоог хүйс, ам бүлийн бүлийн тоогоор сумдаар үзүүлбэл:

	Өрх толгойлсон гэр бүлгүй эрэгтэй хүний тоо	Ү ү н э э с: Ам бүлийн тоогоор			Өрх толгойлсон гэр бүлгүй эмэгтэй хүний тоо	Ү ү н э э с: Ам бүлийн тоогоор		
		3 хүр-тэл	3--5	6 ба дээш		3 хүр-тэл	3--5	6 ба дээш
1.Алтанбулаг	2		2		78	71	5	2
2.Аргалант	10	9	1		29	28	1	
3.Архуст	16	11	3	2	57	44	11	2
4.Батсүмбэр	70	65	5		175	114	56	5
5.Баян	10	8	2		40	10	29	1
6.Баяндэлгэр	10	4	6		15	3	10	2
7.Баянжаргалан	47	45	2		64	46	16	2
8.Баян-Өнжүүл	64	18	26	20	41	12	17	12
9.Баянхангай	16	15	1		74	51	18	5
10.Баянцагаан	13	13			31	31		
11.Баянцогт	53	47	3	3	83	50	30	3
12.Баянчандмань	71	62	6	3	171	104	59	8
13.Борнуур	43	31	9	3	133	72	52	9
14.Бүрэн	30	11	16	3	80	36	30	14
15.Дэлгэрхаан	14	6	7	1	46	29	15	2
16.Жаргалант	69	22	17	30	168	77	41	50
17.Заамар	16	15	1		52	28	19	5
18.Лүн	35	17	17	1	92	50	39	3
19.Мөнгөнморьт	29	26	3		31	19	11	1
20.Өндөрширээт	58	54	4		61	42	17	2
21.Сүмбэр	1	1			24	18	4	2
22.Сэргэлэн	13	11	2		48	24	18	6
23.Угтаал	45	33	12		64	17	44	3
24.Цээл	42	34	5	3	104	62	37	5
25.Эрдэнэ	89	73	9	7	125	76	23	26
26.Эрдэнэсант	48	38	10		68	42	23	3
27.Зуунмод	110	67	15	28	380	75	245	60
<b>Аймгийн дүн</b>	<b>1024</b>	<b>736</b>	<b>184</b>	<b>104</b>	<b>2334</b>	<b>1231</b>	<b>870</b>	<b>233</b>
Бүс- Төвийн бүс	202	109	45	48	578	213	285	80
Үүд- Хойт бүс	317	237	41	39	783	463	243	77
ийн Баруун бүс	304	223	73	8	641	357	242	42
дүн Зүүн бүс	201	167	25	9	332	198	100	34
2008 оны эцэст	912	552	240	120	2646	1480	851	315
2007 оны эцэст	763	486	228	49	2494	1375	868	251
2006 оны эцэст	887	586	227	74	2462	1439	813	210
2005 оны эцэст	748	458	221	69	2636	1336	1008	292
2004 оны эцэст	769	506	202	61	2253	1134	790	329
2003оны эцэст	568	331	166	71	2348	1059	978	311
2002 оны эцэст					2430	1132	893	405
2001 оны эцэст					2445	966	1026	453
2000 оны эцэст					2188	882	871	435
1999 оны эцэст					2285	953	918	414

Өндөр настан ганц бие өрх,Тэтгэвэр,тэтгэмж тогтоогдоогүй өндөр настай хүний тоо, сум, байршлаар.

	Ганц бие өндөр настан өрхийн тоо	Ү ү н э э с		Тэтгэвэр,тэтгэмж гүй хүн	Ү ү н э э с		Ганц бие өрхийн аймгийн дүнд эзлэх хувийн жин	ТТТ.өндөр настны аймгийн дүнд эзлэх хувийн жин
		60+ насны эр	55-иас насны эм		60+ насны эр	55-иас насны эм		
1.Алтанбулаг	38	13	25				3.36	
2.Аргалант	10	5	5				0.88	
3.Архуст	14	2	12				1.24	
4.Батсүмбэр	56	19	37	3	1	2	4.95	12.50
5.Баян	12	5	7				1.06	
6.Баяндэлгэр	15	7	8				1.33	
7.Баянжаргалан	21	10	11				1.86	
8.Баян-Өнжүүл	11	5	6				0.97	
9.Баянхангай	20	4	16				1.77	
10.Баянцагаан	3	1	2				0.27	
11.Баянцогт	40	10	30	2	1	1	3.54	8.33
12.Баянчандмань	60	9	51	1	1		5.31	4.17
13.Борнуур	69	30	39	1		1	6.10	4.17
14.Бүрэн	33	12	21	1		1	2.92	4.17
15.Дэлгэрхаан	33	12	21				2.92	
16.Жаргалант	70	43	27	4		4	6.19	16.67
17.Заамар	63	29	34	2		2	5.57	8.33
18.Лүн	36	12	24	2		2	3.18	8.33
19.Мөнгөнморьт	45	15	30	2		2	3.98	8.33
20.Өндөрширээт	41	18	23				3.63	
21.Сүмбэр	45	7	38				3.98	
22.Сэргэлэн	37	9	28				3.27	
23.Угтаал	42	14	28				3.71	
24.Цээл	29	6	23	2	2		2.56	
25.Эрдэнэ	43	24	19	3	2	1	3.80	12.50
26.Эрдэнэсант	75	16	59				6.63	
27.Зуунмод	170	54	116	1		1	15.03	4.17
<b>Аймгийн дүн</b>	<b>1131</b>	<b>391</b>	<b>740</b>	<b>24</b>	<b>9</b>	<b>15</b>	<b>100.0</b>	<b>100.0</b>
Бүс- Төвийн бүс	259	82	177	1		1	22.90	4.17
Үүд- Хойт бүс	350	123	227	11	3	8	30.95	45.83
ийн Баруун бүс	372	123	249	7	2	5	32.89	29.17
дүн Зүүн бүс	150	63	87	5	4	1	13.26	20.83
2008 оны эцэст	952	335	617	38	19	19		
2007 оны эцэст	1029	401	628	28	15	13		
2006 оны эцэст	1004	362	642	51	31	20		
2005 оны эцэст	881	340	541	36	19	17		
2004 оны эцэст	884	363	521	21	14	7		
2003 оны эцэст	764	281	483	29	15	14		
2002 оны эцэст	1057	249	436	48	24	24		
2001 оны эцэст	1142	364	425	69	36	33		
2000 оны эцэст	1002	309	385	82	36	46		
1999 оны эцэст	974	270	360	107	51	56		

Тахир дутуу хүмүүсийн тоог үзүүлбэл:

	Тахир дутуу хүний тоо бүгд	үүнээс Эмэгтэй	төрөлх-ийн	Бүгдээс : шалтгаанаар				Аймгийн дүнд эзлэх хувийн жин
				Олдмол				
				Өвчнөөр		Осол гэмтлээр		
				Ердийн өвчин	МШӨ	Ахуйн Осол	Үйлдвэр-ийн осол	
1.Алтанбулаг	31	8	10	17	1	3	1.15	
2.Аргалант	40	12	17	7	1	15	1.48	
3.Архуст	59	34	23	31	1	4	2.19	
4.Батсүмбэр	126	58	75	24	4	17	4.68	
5.Баян	59	40	45	14			2.19	
6.Баяндэлгэр	50	30	20	29		1	1.86	
7.Баянжаргалан	94	35	44	26	4	19	3.49	
8.Баянөнжүүл	28	15	12	11		3	2.104	
9.Баянхангай	19	8	5	13			0.71	
10.Баянцагаан	61	35	32	21		8	2.26	
11.Баянцогт	86	33	16	68	1		3.19	
12.Баянчандмань	121	49	29	65	7	12	4.49	
13.Борнуур	89	45	21	52	7	6	3.30	
14.Бүрэн	100	50	30	58		12	3.71	
15.Дэлгэрхаан	90	39	41	49			3.34	
16.Жаргалант	227	94	71	144		11	8.43	
17.Заамар	77	36	18	51	8		2.86	
18.Лүн	57	23	22	27	1	7	2.12	
19.Мөнгөнморьт	72	31	21	50			2.67	
20.Өндөрширээт	60	32	21	39			2.23	
21.Сүмбэр	75	27	17	57		1	2.78	
22.Сэргэлэн	73	37	30	34		9	2.71	
23.Угтаал	122	54	67	52		2	4.53	
24.Цээл	49	21	14	28		5	1.82	
25.Эрдэнэ	112	58	76	26	1	9	4.16	
26.Эрдэнэсант	195	72	53	131	3	6	7.24	
27.Зуунмод	522	134	180	275	19	25	19.38	
<b>Аймгийн дүн</b>	<b>2694</b>	<b>1110</b>	<b>1010</b>	<b>1399</b>	<b>58</b>	<b>175</b>	<b>52</b>	<b>100.0</b>
<b>Бүс-</b> Төвийн бүс	715	229	264	358	20	48	25	26.54
<b>Үд-</b> Хойт бүс	764	318	246	417	20	62	19	28.36
<b>йн</b> Баруун бүс	769	335	271	448	12	32	6	28.54
<b>дүн</b> Зүүн бүс	446	228	229	176	6	33	2	16.56
2008 оны эцэст	2778	1262	980	1506	95	166	31	
2007 оны эцэст	2754	1299	1057	1342	99	221	36	
2006 оны эцэст	2749	1273	981	1450	76	203	39	
2005 оны эцэст	3262	1436	1220	1717	95	188	42	
2004 оны эцэст	3194	1450	1092	1647	108	292	55	
2003 оны эцэст	2434	1094	989	1066	94	232	53	
2002 оны эцэст	2225	998	827					
2001 оны эцэст	2223	951	786					
2000 оны эцэст	2005	846	780					
1999 оны эцэст	2050	899	699					

Тахир дутуу хүмүүсээс 0-15 насны хүний тоо,сум,хүйс,шалтгаанаар.

	Тахир дутуу хүний тоо бүгд	үүнээс Эмэгтэй	төрөлх-ийн	Бүгдээс : шалтгаанаар				Аймгийн дүнд эзлэх хувийн жин
				Олдмол				
				Өвчнөөр		Осол гэмтлээр		
				Ердийн өвчин	МШӨ	Ахуйн Осол	Үйлдвэр-ийн осол	
1.Алтанбулаг	5		1	2		2	2.46	
2.Аргалант	14	6	2	7		5	6.90	
3.Архуст	1		1				0.49	
4.Батсүмбэр	11	5	10			1	5.42	
5.Баян								
6.Баяндэлгэр	3	2	3				1.48	
7.Баянжаргалан	10	1	8			2	4.93	
8.Баян-Өнжүүл	9	2	2	6			4.43	
9.Баянхангай								
10.Баянцагаан								
11.Баянцогт	2		2					
12.Баянчандмань	12	1	12					
13.Борнуур	3	3	1	2				
14.Бүрэн	2	2	2					
15.Дэлгэрхаан	2		2					
16.Жаргалант	26	15	26					
17.Заамар	4	2	4					
18.Лүн	5	3	4	1				
19.Мөнгөнморьт	1		1					
20.Өндөрширээт								
21.Сүмбэр	2		2					
22.Сэргэлэн	6	1	3	3				
23.Угтаал	7	4	7					
24.Цээл	4	1	3	1				
25.Эрдэнэ	8	3	8					
26.Эрдэнэсант	6	2	6					
27.Зуунмод	60	49	31	23	2	4		
<b>Аймгийн дүн</b>	<b>203</b>	<b>102</b>	<b>141</b>	<b>45</b>	<b>2</b>	<b>14</b>	<b>1</b>	<b>100.0</b>
<b>Бүс-</b> Төвийн бүс	80	52	37	34	2	6	1	39.41
<b>үд-</b> Хойт бүс	70	30	55	9		6		34.48
<b>йн</b> Баруун бүс	30	14	28	2				14.78
<b>дүн</b> Зүүн бүс	23	6	21			2		11.33
2008 оны эцэст	199	81	141	45	3	8	2	
2007 оны эцэст	154	69	122	21		11		
2006 оны эцэст	181	74	139	28		12	2	
2005 оны эцэст	201	83	154	37		8	2	
2004 оны эцэст	267	107	153	81	14	19		
2003 оны эцэст	183	77	150	27		6		
2002 оны эцэст	191	85	120					
2001 оны эцэст	229	102	124					
2000 оны эцэст	216	92	142					
1999 оны эцэст	222	88	80					



Тахир дутуу хүмүүсээс хөдөлмөрийн насны хүний тоо, сум, хүйс, шалтгаанаар.

	Тахир дутуу хүний тоо бүгд	үүнээс Эмэгтэй	Бүгдээс : шалтгаанаар					Аймгийн дүнд эзлэх хувийн жин
			төрөлх-ийн	Олдмол				
				Өвчнөөр		Осол гэмтлээр		
			Ердийн өвчин	МШӨ	Ахуйн Осол	Үйлдвэр-ийн осол		
1.Алтанбулаг	23	8	8	14		1	1.00	
2.Аргалант	23	4	15		1	7	1.00	
3.Архуст	58	34	22	31	1	4	2.52	
4.Батсүмбэр	111	49	64	24	4	13	6 4.81	
5.Баян	57	38	43	14			2.47	
6.Баяндэлгэр	39	26	16	23			1.69	
7.Баянжаргалан	83	34	36	25	4	17	1 3.60	
8.Баян-Өнжүүл	9	4	8	1			0.39	
9.Баянхангай	19	8	5	13			1 0.82	
10.Баянцагаан	37	20	22	11		4	1.60	
11.Баянцогт	84	33	14	68	1		1 3.64	
12.Баянчандмань	102	46	16	60	7	12	7 4.42	
13.Борнуур	85	41	20	49	7	6	3 3.69	
14.Бүрэн	96	46	26	58		12	4.16	
15.Дэлгэрхаан	88	39	39	49			3.82	
16.Жаргалант	191	77	43	136		11	1 8.28	
17.Заамар	65	30	12	45	8		2.82	
18.Лүн	50	20	18	24	1	7	2.17	
19.Мөнгөнморьт	69	31	20	48			1 2.99	
20.Өндөрширээт	60	32	21	39			2.60	
21.Сүмбэр	72	26	15	56		1	3.12	
22.Сэргэлэн	49	27	13	28		8	2.12	
23.Угтаал	115	50	60	52		2	1 4.99	
24.Цээл	41	18	11	23		5	2 1.78	
25.Эрдэнэ	92	45	66	21	1	4	3.99	
26.Эрдэнэсант	187	69	46	130	3	6	2 8.11	
27.Зуунмод	401	36	130	223	7	19	22 17.39	
<b>Аймгийн дүн</b>	<b>2306</b>	<b>891</b>	<b>809</b>	<b>1265</b>	<b>45</b>	<b>139</b>	<b>48</b>	<b>100.0</b>
<b>Б ү с-</b> Төвийн бүс	<b>519</b>	95	181	277	7	32	22	22.51
<b>ү ү д-</b> Хойт бүс	<b>668</b>	276	187	393	20	50	18	28.97
<b>и й н</b> Баруун бүс	<b>721</b>	312	238	433	12	32	6	31.27
<b>д ү н</b> Зүүн бүс	<b>398</b>	208	203	162	6	25	2	17.26
2008 оны эцэст	2380	1092	791	1337	80	144	28	
2007 оны эцэст	2365	1113	848	1223	83	180	31	
2006 оны эцэст	2451	1141	797	1367	76	175	36	
2005 оны эцэст	2848	1261	972	1594	89	157	36	
2004 оны эцэст	2689	1243	853	1470	83	238	45	
2003 оны эцэст	2068	946	785	947	87	205	44	
2002 оны эцэст	1849	841	630					
2001 оны эцэст	1737	720	546					
2000 оны эцэст	1563	628	546					
1999 оны эцэст	1627	713	516					

Тахир дутуу хүмүүсээс хөдөлмөрийн нас хэтэрсэн хүний тоо, сум, хүйс, шалтгаанаар.

	Тахир дутуу хүний тоо бүгд	үүнээс Эмэгтэй	Бүгдээс : шалтгаанаар					Аймгийн дүнд эзлэх хувийн жин
			төрөлх-ийн	Олдмол				
				Өвчнөөр		Осол гэмтлээр		
			Ердийн өвчин	МШӨ	Ахуйн Осол	Үйлдвэр-ийн осол		
1.Алтанбулаг	3		1	1	1		1.62	
2.Аргалант	3	2				3	1.62	
3.Архуст								
4.Батсүмбэр	4	4	1			3	2.16	
5.Баян	2	2	2				1.08	
6.Баяндэлгэр	8	2	1	6		1	4.32	
7.Баянжаргалан	1			1			0.54	
8.Баян-Өнжүүл	10	9	2	4		3	1 5.41	
9.Баянхангай								
10.Баянцагаан	24	15	10	10		4	12.97	
11.Баянцогт								
12.Баянчандмань	7	2	1	5			1 3.78	
13.Борнуур	1	1	1	1			0.54	
14.Бүрэн	2	2	2				1.08	
15.Дэлгэрхаан								
16.Жаргалант	10	2	2	8			5.41	
17.Заамар	8	4	2	6			4.32	
18.Лүн	2			2			1.08	
19.Мөнгөнморьт	2			2			1.08	
20.Өндөрширээт								
21.Сүмбэр	1	1		1			0.54	
22.Сэргэлэн	18	9	14	3		1	9.73	
23.Угтаал								
24.Цээл	4	2		4			2.16	
25.Эрдэнэ	12	10	2	5		5	6.49	
26.Эрдэнэсант	2	1	1	1			1.08	
27.Зуунмод	61	49	19	29	10	2	1 32.97	
<b>Аймгийн дүн</b>	<b>185</b>	<b>117</b>	<b>60</b>	<b>89</b>	<b>11</b>	<b>22</b>	<b>3</b>	<b>100.0</b>
<b>Б ү с-</b> Төвийн бүс	<b>116</b>	82	46	47	11	10	2	62.70
<b>ү ү д-</b> Хойт бүс	<b>26</b>	12	4	15		6	1	14.05
<b>и й н</b> Баруун бүс	<b>18</b>	9	5	13				9.73
<b>д ү н</b> Зүүн бүс	<b>25</b>	14	5	14		6		13.51
2008 оны эцэст	201	74	50	124	9	17	1	
2007 оны эцэст	235	117	87	98	7	39	4	
2006 оны эцэст	117	58	45	55	3	13	1	
2005 оны эцэст	213	92	94	86	6	23	4	
2004 оны эцэст	233	100	81	96	11	35	10	
2003 оны эцэст	183	71	54	92	7	21	9	
2002 оны эцэст	185	72	77					
2001 оны эцэст	257	129	116					
2000 оны эцэст	226	126	92					
1999 оны эцэст	201	98	103					

Тахир дутуу хүмүүсээс Харах эрхтний өөрчлөлттэй  
хүний тоо, сум, хүйс, шалтгаанаар.

	Тахир дутуу хүний тоо бүгд	үүнээс Эмэгтэй	Бүгдээс : шалтгаанаар					Аймгийн дүнд эзлэх хувийн жин
			төрөлхийн	Олдмол				
				Өвчнөөр		Осол гэмтлээр		
				Ердийн өвчин	МШӨ	Ахуйн Осол	Үйлдвэрийн осол	
1.Алтанбулаг	1			1				0.56
2.Аргалант	10	2	5	3		2		5.62
3.Архуст								
4.Батсүмбэр	13	4	2	1		7	3	7.30
5.Баян	3	2		3				1.69
6.Баяндэлгэр	8	4	2	6				4.49
7.Баянжаргалан	9	2	7			2		5.06
8.Баян-Өнжүүл								
9.Баянхангай	3	1	2	1				1.69
10.Баянцагаан	3	3		1		2		1.69
11.Баянцогт	5	2	1	4				2.81
12.Баянчандмань	4	3	1	2		1		2.25
13.Борнуур	7	4		7				3.93
14.Бүрэн	12	6	3	6		3		6.74
15.Дэлгэрхаан	6	3	4	2				3.37
16.Жаргалант	4	2	4					2.25
17.Заамар	8	4	4	4				4.49
18.Лүн	10	4	3	3	1	3		5.62
19.Мөнгөнморьт								
20.Өндөрширээт	3	1		3				1.69
21.Сүмбэр	6	2		5		1		3.37
22.Сэргэлэн	3	1	1	2				1.69
23.Угтаал	6	4	4	2				3.37
24.Цээл	5	1	2	3				2.81
25.Эрдэнэ	8	5	4	4				4.49
26.Эрдэнэсант	13	2	8	5				7.30
27.Зуунмод	28	4	6	15	4	1	2	15.73
<b>Аймгийн дүн</b>	<b>178</b>	<b>66</b>	<b>63</b>	<b>83</b>	<b>5</b>	<b>22</b>	<b>5</b>	<b>100.0</b>
<b>Бүс-</b> Төвийн бүс	35	8	7	19	4	3	2	19.66
<b>Үд-</b> Хойт бүс	39	17	11	24		4		21.91
<b>ийн</b> Баруун бүс	66	26	30	29	1	6		37.08
<b>дүн</b> Зүүн бүс	38	15	15	11		9	3	21.35
2008 оны эцэст	221	96	74	119	3	23	2	
2007 оны эцэст	230	103	93	106	4	26	1	
2006 оны эцэст	203	86	83	89	4	26	1	
2005 оны эцэст	233	90	83	129	7	13	1	
2004 оны эцэст	220	82	65	118	5	27	5	

Харах эрхтний өөрчлөлттэй хүмүүсээс 0-15 насны  
хүний тоо, сум, хүйс, шалтгаанаар.

	Тахир дутуу хүний тоо бүгд	үүнээс Эмэгтэй	Бүгдээс : шалтгаанаар					Аймгийн дүнд эзлэх хувийн жин
			төрөлхийн	Олдмол				
				Өвчнөөр		Осол гэмтлээр		
				Ердийн өвчин	МШӨ	Ахуйн Осол	Үйлдвэрийн осол	
3.Аргалант	5		2	3				21.74
4.Батсүмбэр	2	2	1			1		8.70
7.Баянжаргалан	2	2	2					8.70
8.Баян-Өнжүүл								
11.Борнуур								
14.Жаргалант	2	1	2					8.70
16.Заамар	1	1	1					4.35
18.Лүн	2	1	2					8.70
20.Мөнгөнморьт								
22.Сэргэлэн	1			1				
23.Угтаал	1		1					4.35
25.Эрдэнэ								
26.Эрдэнэсант								
27.Зуунмод	7	2	3	4				30.43
<b>Аймгийн дүн</b>	<b>23</b>	<b>9</b>	<b>14</b>	<b>8</b>		<b>1</b>		<b>100.0</b>
<b>Бүс-</b> Төвийн бүс	2	2	1			1		8.70
<b>Үд-</b> Хойт бүс	2	2	2					8.70
<b>ийн</b> Баруун бүс	10	4	6	4				43.48
<b>дүн</b> Зүүн бүс	8	1	5	3				34.78
2008 оны эцэст	21	8	17	4				
2007 оны эцэст	22	11	16	4		2		
2006 оны эцэст	16	7	11	3		2		

Тахир дутуу хүмүүсээс Сонгол, хэл ярианы согогтой  
хүний тоо, сум, хүйс, шалтгаанаар.

	Тахир дутуу хүний тоо бүгд	үүнээс Эмэгтэй	Бүгдээс : шалтгаанаар					Аймгийн дүнд эзлэх хувийн жин
			төрөлхийн	Олдмол				
				Өвчнөөр		Осол гэмтлээр		
			Ердийн өвчин	МШӨ	Ахуйн Осол	Үйлдвэрийн осол		
1.Алтанбулаг	3	1	2			1	1.01	
2.Аргалант	16	5	5	4		7	5.41	
3.Архуст	3	3	3				1.01	
4.Батсүмбэр	20	8	19	1			6.76	
5.Баян	3	2	3				1.01	
6.Баяндэлгэр	5	3	1	3		1	1.69	
7.Баянжаргалан	8	4	7			1	2.70	
8.Баян-Өнжүүл	7	4	3	2		2	2.36	
9.Баянхангай								
10.Баянцагаан	5	4	5				1.69	
11.Баянцогт	7	3		7			2.36	
12.Баянчандмань	16	7	12	3		1	5.41	
13.Борнуур	10	7	1	8		1	3.38	
14.Бүрэн	12	6	4	8			4.05	
15.Дэлгэрхаан	7	4	4	3			2.36	
16.Жаргалант	15	7	15				5.07	
17.Заамар	8	4	5	3			2.70	
18.Лүн	17	7	10	4		3	5.74	
19.Мөнгөнморьт	1			1			0.34	
20.Өндөрширээт	7	2	5	2			2.36	
21.Сүмбэр	4	2	2	2			1.35	
22.Сэргэлэн	11	5	6	3		2	3.72	
23.Угтаал	11	2	11				3.72	
24.Цээл	5	2	2	3			1.69	
25.Эрдэнэ	14	7	9	3		2	4.73	
26.Эрдэнэсант	19	6	9	9			6.42	
27.Зуунмод	62	12	29	30	1	1	20.95	
<b>Аймгийн дүн</b>	<b>296</b>	<b>117</b>	<b>172</b>	<b>99</b>	<b>1</b>	<b>20</b>	<b>4</b>	<b>100.0</b>
<b>Бүс-Төвийн бүс</b>	88	26	45	35	1	6	1	29.73
<b>Үүд-Хойт бүс</b>	88	42	52	30		9	2	29.73
<b>ийн Баруун бүс</b>	86	45	76	46	1	6	1	29.05
<b>дүн Зүүн бүс</b>	34	20	28	14		2	1	11.49
2008 оны эцэст	251	124	141	93	8	8	1	
2007 оны эцэст	302	138	168	112	4	16	2	
2006 оны эцэст	306	132	161	110	12	22	1	
2005 оны эцэст	308	130	149	134	6	17	2	
2004 оны эцэст	319	111	154	145	6	12	2	

Сонгол,хэл ярианы согогтой хүмүүсээс 0-15 насны  
хүний тоо, сум, хүйс, шалтгаанаар.

	Тахир дутуу хүний тоо бүгд	үүнээс Эмэгтэй	Бүгдээс : шалтгаанаар					Аймгийн дүнд эзлэх хувийн жин
			төрөлхийн	Олдмол				
				Өвчнөөр		Осол гэмтлээр		
			Ердийн өвчин	МШӨ	Ахуйн Осол	Үйлдвэрийн осол		
1.Алтанбулаг								
2.Аргалант	6	3		4		2	12.50	
3.Архуст	1		1				2.08	
4.Батсүмбэр	2	1	2				4.17	
5.Баян								
6.Баяндэлгэр	1	1	1				2.08	
7.Баянжаргаллан	2		2				4.17	
8.Баянөнжүүл	1		1				2.08	
9.Баянхангай								
10.Баянцагаан								
11.Баянцогт								
12.Баянчандмань	5	1	5				10.42	
13.Борнуур								
14.Бүрэн								
15.Дэлгэрхаан								
16.Жаргалант	10	3	10				20.83	
17.Заамар	1		1				2.08	
18.Лүн								
19.Мөнгөнморьт								
20.Өндөрширээт								
21.Сүмбэр								
22.Сэргэлэн	1		1				2.08	
23.Угтаал	1	1	1				2.08	
24.Цээл								
25.Эрдэнэ	2		2				4.17	
26.Эрдэнэсант	2	1	2				4.17	
27.Зуунмод	13	3	10	2		1	27.08	
<b>Аймгийн дүн</b>	<b>48</b>	<b>14</b>	<b>39</b>	<b>6</b>	<b>3</b>	<b>1</b>	<b>100.0</b>	
<b>Бүс-Төвийн бүс</b>	14	3	11	2		1	29.17	
<b>Үүд-Хойт бүс</b>	17	5	17				35.42	
<b>ийн Баруун бүс</b>	3	2	3				6.25	
<b>дүн Зүүн бүс</b>	5	1	5				10.42	
2008 оны эцэст	36	10	27	8	1		x	
2007 оны эцэст	32	15	26	4		2	x	
2006 оны эцэст	29	11	25	4			x	

Тахир дутуу хүмүүсээс Хөдөлгөөний согогтой  
хүний тоо, сум, хүйс, шалтгаанаар.

	Тахир дутуу хүний тоо бүгд	үүнээс Эмэгтэй	Бүгдээс : шалтгаанаар					Аймгийн дүнд эзлэх хувийн жин	
			төрөлх-ийн	Олдмол					
				Өвчнөөр		Осол гэмтлээр			
				Ердийн өвчин	МШӨ	Ахуйн Осол	Үйлдвэр-ийн осол		
1.Алтанбулаг	5	2	1		3		1	1.19	
2.Аргалант	10	1	3			1	6	2.38	
3.Архуст	3		3					0.71	
4.Батсүмбэр	19	10	9		1		7	4.52	
5.Баян	7	4	3		4			1.67	
6.Баяндэлгэр	4		2		2			0.95	
7.Баянжаргалан	19	5	6		3	2	7	4.52	
8.Баян-Өнжүүл	6	5	5		1			1.43	
9.Баянхангай	3		2		2			0.71	
10.Баянцагаан	14	7	1		7		6	3.33	
11.Баянцогт	23	3	5		17			5.48	
12.Баянчандмань	17	6	1		8		6	4.05	
13.Борнуур	28	12	5		18		3	6.67	
14.Бүрэн	19	10	7		6		6	4.52	
15.Дэлгэрхаан	15	6	5		10			3.57	
16.Жаргалант	13	5	3		10			3.10	
17.Заамар	7	6	1		6			1.67	
18.Лүн	6	2			5		1	1.43	
19.Мөнгөнморьт	1		1					0.24	
20.Өндөрширээт									
21.Сүмбэр	5	2	3		2			1.19	
22.Сэргэлэн	15	7	8		5		2	3.57	
23.Угтаал	20	8	9		9		1	4.76	
24.Цээл	10	5	3		2		3	2.38	
25.Эрдэнэ	20	12	9		6		5	4.76	
26.Эрдэнэсант	39	17	9		24	1	4	9.29	
27.Зуунмод	92	31	21		32		21	21.90	
<b>Аймгийн дүн</b>	<b>420</b>	<b>168</b>	<b>123</b>		<b>183</b>	<b>4</b>	<b>79</b>	<b>31</b>	<b>100.0</b>
<b>Бүс-</b> Төвийн бүс	132	52	36		48		30	18	31.43
<b>Үүд-</b> Хойт бүс	115	39	29		56	1	22	7	27.38
<b>ийн</b> Баруун бүс	119	56	34		64	1	15	5	28.33
<b>дүн</b> Зүүн бүс	54	21	24		15	2	12	1	12.86
2008 оны эцэст	407	155	118		208	16	57	8	
2007 оны эцэст	391	186	139		145	13	80	14	
2006 оны эцэст	437	196	145		198	8	69	17	
2005 оны эцэст	575	235	184		311	22	42	16	
2004 оны эцэст	532	193	145		264	24	79	20	

Хөдөлгөөний согогтой хүмүүсээс 0-15 насны  
хүний тоо, сум,хүйс,шалтгаанаар.

	Тахир дутуу хүний тоо бүгд	үүнээс Эмэгтэй	Бүгдээс : шалтгаанаар					Аймгийн дүнд эзлэх хувийн жин
			төрөлх-ийн	Олдмол				
				Өвчнөөр		Осол гэмтлээр		
				Ердийн өвчин	МШӨ	Ахуйн Осол	Үйлдвэр-ийн осол	
1.Алтанбулаг	1	1			1			2.04
2.Аргалант	3	1	3					6.12
3.Архуст								
4.Батсүмбэр	3	2	3					6.12
5.Баян								
6.Баяндэлгэр	1		1					2.04
7.Баянжаргалан	1						1	2.04
8.Баянөнжүүл	3	2	2		1			6.12
9.Баянхангай								
10.Баянцагаан								
11.Баянцогт	2				2			4.08
12.Баянчандмань	2		1		1			4.08
13.Борнуур	2	2			2			4.08
14.Бүрэн								
15.Дэлгэрхаан								
16.Жаргалант	7	3	3		4			14.29
17.Заамар	2	1	1		1			4.08
18.Лүн	1	1			1			2.04
19.Мөнгөнморьт	1		1					2.04
20.Өндөрширээт								
21.Сүмбэр	1		1					2.04
22.Сэргэлэн	2		2					4.08
23.Угтаал	2	2	2					4.08
24.Цээл								
25.Эрдэнэ	1		1					2.04
26.Эрдэнэсант	2	1	2					4.08
27.Зуунмод	12	5	4		6		2	24.49
<b>Аймгийн дүн</b>	<b>49</b>	<b>21</b>	<b>27</b>		<b>19</b>		<b>3</b>	<b>100.0</b>
<b>Бүс-</b> Төвийн бүс	18	8	8		8		2	36.73
<b>Үүд-</b> Хойт бүс	20	8	11		9			40.82
<b>ийн</b> Баруун бүс	7	5	5		2			14.29
<b>дүн</b> Зүүн бүс	4		3				1	8.16
2008 оны эцэст	44	21	24		19		1	x
2007 оны эцэст	44	20	33		9		2	x
2006 оны эцэст	40	18	34		4		1	x

Тахир дутуу хүмүүсээс Оюун ухааны хомсдолтой хүний тоо, сум, хүйс, шалтгаанаар.

	Тахир дутуу хүний тоо бүгд	үүнээс Эмэгтэй	Бүгдээс : шалтгаанаар					Аймгийн дүнд эзлэх хувийн жин
			төрөлхийн	Олдмол				
				Өвчнөөр		Осол гэмтлээр		
				Ердийн өвчин	МШӨ	Ахуйн Осол	Үйлдвэрийн осол	
1.Алтанбулаг	2	2	2					0.37
2.Аргалант	1	1	1					0.18
3.Архуст	13	13	13					2.39
4.Батсүмбэр	29	11	28	1				5.34
5.Баян	31	23	31					5.71
6.Баяндэлгэр	15	9	8	7				2.76
7.Баянжаргалан	17	7	11	4		2		3.13
8.Баян-Өнжүүл		5	3	6		1	2	
9.Баянхангай	2	2	2					0.37
10.Баянцагаан	19	10	19					3.50
11.Баянцогт	10	5	8	2				1.84
12.Баянчандмань	11	2	6	1			4	2.03
13.Борнуур	19	11	10	7	2			3.50
14.Бүрэн	14	6	10	1		3		2.58
15.Дэлгэрхаан	20	11	15	5				3.68
16.Жаргалант	50	12	43	7				9.21
17.Заамар	10	4	4	6				1.84
18.Лүн	13	5	8	5				2.39
19.Мөнгөнморьт								
20.Өндөрширээт	44	26	13	31				8.10
21.Сүмбэр	8		4	4				1.47
22.Сэргэлэн	20	10	6	12		2		3.68
23.Угтаал	26	13	26					4.79
24.Цээл	5	1	1	4				0.92
25.Эрдэнэ	44	20	42	2				8.10
26.Эрдэнэсант	18	7	13	5				3.31
27.Зуунмод	90	25	63	26		1		16.57
<b>Аймгийн дүн</b>	<b>543</b>	<b>241</b>	<b>390</b>	<b>136</b>	<b>2</b>	<b>9</b>	<b>6</b>	<b>100.0</b>
<b>Бүс- Төвийн бүс</b>	131	22	38	2	8			24.13
<b>Үд- Хойт бүс</b>	128	45	65	28	2	5	4	23.57
<b>ийн Баруун бүс</b>	152	84	195	53		1		27.99
<b>дүн Зүүн бүс</b>	120	85	89	47		2		22.10
2008 оны эцэст	459	239	333	120	1	5		
2007 оны эцэст	511	285	380	107		23	1	
2006 оны эцэст	515	255	341	158		13	3	

Оюун ухааны хомсдолтой хүмүүсээс 0-15 насны хүний тоо, сум, хүйс, шалтгаанаар.

	Тахир дутуу хүний тоо бүгд	үүнээс Эмэгтэй	Бүгдээс : шалтгаанаар					Аймгийн дүнд эзлэх хувийн жин
			төрөлхийн	Олдмол				
				Өвчнөөр		Осол гэмтлээр		
				Ердийн өвчин	МШӨ	Ахуйн Осол	Үйлдвэрийн осол	
1.Алтанбулаг								
2.Аргалант								
3.Архуст								
4.Батсүмбэр	1	1	1					2.08
5.Баян								
6.Баяндэлгэр	1	1	1					2.08
7.Баянжаргалан	2	1	1			1		4.17
8.Баян-Өнжүүл	4		2	2				8.33
9.Баянхангай								
10.Баянцагаан								
11.Баянцогт								
12.Баянчандмань	3		3					6.25
13.Борнуур								
14.Бүрэн	1	1	1					2.08
15.Дэлгэрхаан	2		2					4.17
16.Жаргалант	7	2	7					14.58
17.Заамар								
18.Лүн	2	1	1	1				4.17
19.Мөнгөнморьт								
20.Өндөрширээт								
21.Сүмбэр	1		1					2.08
22.Сэргэлэн	2		2					4.17
23.Угтаал	3	1	3					6.25
24.Цээл	1			1				2.08
25.Эрдэнэ	5	2	5					10.42
26.Эрдэнэсант	1		1					2.08
27.Зуунмод	12	4	8	3		1		25.00
<b>Аймгийн дүн</b>	<b>48</b>	<b>14</b>	<b>39</b>	<b>7</b>	<b>2</b>	<b>2</b>	<b>100.0</b>	
<b>Бүс- Төвийн бүс</b>	18	4	12	5		1		37.50
<b>Үд- Хойт бүс</b>	12	3	12					25.00
<b>ийн Баруун бүс</b>	10	3	8	2				20.83
<b>дүн Зүүн бүс</b>	8	4	7			1		16.67
2008 оны эцэст	31	10	21	8		2		64.6
2007 оны эцэст	43	15	41	1		1		89.6
2006 оны эцэст	38	15	34	3		3	1	79.2

Тахир дутуу хүмүүсээс Сэтгэцийн эмгэгтэй  
хүний тоо, сум, хүйс, шалтгаанаар.

	Тахир дутуу хүний тоо бүгд	үүнээс Эмэгтэй	Бүгдээс : шалтгаанаар					Аймгийн дүнд эзлэх хувийн жин
			төрөлх-ийн	Олдмол				
				Өвчнөөр		Осол гэмтлээр		
				Ердийн өвчин	МШӨ	Ахуйн Осол	Үйлдвэр-ийн осол	
1.Алтанбулаг	9	3	3	4	1	1	4.00	
2.Аргалант	3	3	3				1.33	
3.Архуст	2		2				0.89	
4.Батсүмбэр	5	4	4	1			2.22	
5.Баян								
6.Баяндэлгэр	9	6	4	5			4.00	
7.Баянжаргалан	18	9	9	4		5		
8.Баян-Өнжүүл								
9.Баянхангай	1	1	1				0.44	
10.Баянцагаан	7	3	7					
11.Баянцогт	24	8	2	22			10.67	
12.Баянчандмань	12	7	5	6		1	5.33	
13.Борнуур	14	6	4	5	4	1	6.22	
14.Бүрэн	16	5	4	12			7.11	
15.Дэлгэрхаан	21	8	11	10			9.33	
16.Жаргалант	6	2	6				2.67	
17.Заамар	3	2	3				1.33	
18.Лүн	1		1				0.44	
19.Мөнгөнморьт								
20.Өндөрширээт	6	3	3	3			2.67	
21.Сүмбэр	10	5	8	2			4.44	
22.Сэргэлэн	4	2	2	1		1	1.78	
23.Угтаал	3	1	3				1.33	
24.Цээл	2	2	1	1			0.89	
25.Эрдэнэ	5	1	3	2				
26.Эрдэнэсант	9	2	7	2			4.00	
27.Зуунмод	35	14	21	12		1		
<b>Аймгийн дүн</b>	<b>225</b>	<b>97</b>	<b>117</b>	<b>92</b>	<b>5</b>	<b>10</b>	<b>100.0</b>	
<b>Бүс-</b> Төвийн бүс	19	6	11	6	1	1	8.44	
<b>Үүд-</b> Хойт бүс	78	23	22	12	4	3	34.67	
<b>ийн</b> Баруун бүс	55	29	44	29			24.44	
<b>дүн</b> Зүүн бүс	33	20	25	14		5	14.67	
2008 оны эцэст	300	113	146	137	6	8	3	
2007 оны эцэст	228	98	113	93	1	16	5	
2006 оны эцэст	254	94	108	131	1	13	1	

Сэтгэцийн эмгэгтэй хүмүүсээс 0-15 насны хүүхдийн тоо, сум, хүйс, шалтгаанаар.

	Тахир дутуу хүний тоо бүгд	үүнээс Эмэгтэй	Бүгдээс : шалтгаанаар					Аймгийн дүнд эзлэх хувийн жин
			төрөлх-ийн	Олдмол				
				Өвчнөөр		Осол гэмтлээр		
				Ердийн өвчин	МШӨ	Ахуйн Осол	Үйлдвэр-ийн осол	
1.Алтанбулаг	2	1	1	1			11.76	
2.Архуст								
4.Баянжаргалан	1		1				5.88	
8.Баянөнжүүл								
14.Бүрэн								
12.Баянчандмань	5		2	3			29.41	
13.Баянцогт								
16.Жаргалант								
17.Заамар								
18.Лүн								
21.Цээл								
23.Эрдэнэ	1	1	1				5.88	
26.Зуунмод	8	4	4	3		1	47.06	
<b>Аймгийн дүн</b>	<b>17</b>	<b>6</b>	<b>9</b>	<b>7</b>		<b>1</b>	<b>100.0</b>	
<b>Бүс-</b> Төвийн бүс	2	1	1	1			11.76	
<b>Үүд-</b> Хойт бүс	6		3	3			35.29	
<b>ийн</b> Баруун бүс	1	5	5	3		1	5.88	
<b>дүн</b> Зүүн бүс	8						47.06	
2008 оны эцэст	19	1	11	8			x	
2007 оны эцэст	22	6	21				x	
2006 оны эцэст	3	4	5	3			x	

Хавсарсан согогтойгоос 0-15 насны хүүхдийн тоо,хүйс,шалтгаанаар.

	Тахир дутуу хүний тоо бүгд	үүнээс Эмэгтэй	Бүгдээс : шалтгаанаар					Аймгийн дүнд эзлэх хувийн жин
			төрөлх-ийн	Олдмол				
				Өвчнөөр		Осол гэмтлээр		
				Ердийн өвчин	МШӨ	Ахуйн Осол	Үйлдвэр-ийн осол	
Аргалант								
Баянжаргалан	2		2				40.00	
Баянөнжүүл								
Баянчандмань	1		1				20.00	
Лүн								
Өндөрширээт								
Сүмбэр								
Цээл	1		1				20.00	
Эрдэнэ								
Эрдэнэсант	1		1				20.00	
<b>Аймгийн дүн</b>	<b>5</b>		<b>5</b>				<b>100</b>	
<b>Бүс-</b> Төвийн бүс								
<b>Үүд-</b> Хойт бүс	1		1				20.00	
<b>ийн</b> Баруун бүс	2		2				40.00	
<b>дүн</b> Зүүн бүс	2		2				40.00	
2008 оны эцэст	10		8	1		1	x	
2007 оны эцэст	12	7	4	7		1	x	
2006 оны эцэст	12	7	9	3			x	

Тахир дутуу хүмүүсээс Хавсарсан согогтой  
хүний тоо, сум, хүйс, шалтгаанаар.

	Тахир дутуу хүний тоо бүгд	үүнээс Эмэгтэй	Бүгдээс : шалтгаанаар					Аймгийн дүнд эзлэх хувийн жин
			төрөлхийн	Олдмол				
				Өвчнөөр		Осол гэмтлээр		
				Ердийн өвчин	МШӨ	Ахуйн Осол	Үйлдвэрийн осол	
1.Алтанбулаг	2			2				1.06
2.Аргалант								
3.Архуст								0.00
4.Батсүмбэр	9	3	6	2			1	4.76
5.Баян								3.17
6.Баяндэлгэр	6	6		6				2.65
7.Баянжаргалан	5		3	1		1		2.65
8.Баянөнжүүл								0.00
9.Баянхангай	10	2		10				5.29
10.Баянцагаан	7	4		7				3.70
11.Баянцогт								0.00
12.Баянчандмань	5		1	3			1	2.65
13.Борнуур	9	3	1	5	1	2		4.76
14.Бүрэн	27	17	2	25				14.29
15.Дэлгэрхаан	21	7	2	19				11.11
16.Жаргалант	26	2		20		6		13.76
17.Заамар	6	4	1	5				3.17
18.Лүн								0.00
19.Мөнгөнморьт								0.00
20.Өндөрширээт								
21.Сүмбэр								
21.Сэргэлэн	12	8	4	6		2		6.35
22.Угтаал	7	4	7					3.70
24.Цээл	5	2	5					2.65
25.Эрдэнэ	6	5	3	3				3.17
26.Эрдэнэсант	22	9	7	11	2	2		11.64
27.Зуунмод	4	1	2	1	1			2.12
<b>Аймгийн дүн</b>	<b>189</b>	<b>77</b>	<b>44</b>	<b>126</b>	<b>4</b>	<b>13</b>	<b>2</b>	<b>100.0</b>
<b>Б ү с-</b> Төвийн бүс	13	5	2	10	1	0	0	6.88
<b>Ү ү д-</b> Хойт бүс	61	16	12	36	1	10	2	32.28
<b>и й н</b> Баруун бүс	98	45	24	70	2	2	0	51.85
<b>д ү н</b> Зүүн бүс	17	11	6	10	0	1	0	8.99
2008 оны эцэст	226	93	68	125	11	15	7	x
2007 оны эцэст	259	109	62	160	16	13	8	x
2006 оны эцэст	224	94	65	138	7	9	5	x

Тахир дутуу хүмүүсээс Бусад хэлбэрийн тахир дутуу  
хүний тоо, сум, хүйс, шалтгаанаар.

	Тахир дутуу хүний тоо бүгд	үүнээс Эмэгтэй	Бүгдээс : шалтгаанаар					Аймгийн дүнд эзлэх хувийн жин
			төрөлхийн	Олдмол				
				Өвчнөөр		Осол гэмтлээр		
				Ердийн өвчин	МШӨ	Ахуйн Осол	Үйлдвэрийн осол	
1.Алтанбулаг	9		2	7				1.07
2.Аргалант								0.00
3.Архуст	38	18	2	31	1	4		4.51
4.Батсүмбэр	31	18	7	17	4	3		3.68
5.Баян	15	9	8	7				1.78
6.Баяндэлгэр	3	2	3					0.36
7.Баянжаргалан	18	8	1	14	2	1		2.14
8.Баянөнжүүл	3	1	1	2				0.36
9.Баянхангай								0.71
10.Баянцагаан	6	4		6				2.02
11.Баянцогт	17	12		16	1			6.64
12.Баянчандмань	56	24	3	42	7	4		0.24
13.Борнуур	2	2		2				0.00
14.Бүрэн								0.00
15.Дэлгэрхаан								0.00
16.Жаргалант	113	64		107		5	1	13.40
17.Заамар	35	12		27	8			4.15
18.Лүн	10	5		10				1.19
19.Мөнгөнморьт	70	31	20	49			1	8.30
20.Өндөрширээт								0.00
21.Сүмбэр	42	16		42				4.98
22.Сэргэлэн	8	4	3	5				0.95
23.Угтаал	49	22	7	41		1		5.81
24.Цээл	17	8		15		2		2.02
25.Эрдэнэ	15	8	6	6	1	2		1.78
26.Эрдэнэсант	75	29		75				8.90
27.Зуунмод	211	47	38	159	13		1	25.03
<b>Аймгийн дүн</b>	<b>843</b>	<b>344</b>	<b>101</b>	<b>680</b>	<b>37</b>	<b>22</b>	<b>3</b>	<b>100.0</b>
<b>Б ү с-</b> Төвийн бүс	248	64	44	189	14	0	1	29.42
<b>Ү ү д-</b> Хойт бүс	244	124	10	210	11	12	1	28.94
<b>и й н</b> Баруун бүс	192	80	7	174	8	3	0	22.78
<b>д ү н</b> Зүүн бүс	159	76	40	107	4	7	1	18.86
2008 оны эцэст	914	411	100	704	47	53	10	x
2007 оны эцэст	833	380	102	619	52	56	4	x
2006 оны эцэст	810	416	78	626	44	51	11	x

Нийт хүн амд 15 - 49 насны эмэгтэйчүүдийн эзлэх хувийн жинг  
үзүүлбэл:

	Нийт хүн амын тоо	үүнээс Эмэгтэйчүүд		15-49 насны эмэгтэй- чүүд	нийт эмэг- тэйд эз-х %	15 - 49 насны эмэгтэйчүүдээс				Аймгийн дүнд эз- лэх хув- ийн жин
		Бүгд	Эзлэх хувь			15 - 19 насны	20 - 29 насны	30-39 насны	40 - 49 насны	
1.Алтанбулаг	3059	1472	48.1	876	59.5	184	287	219	186	3.51
2.Аргалант	1764	987	56.0	532	53.9	91	204	128	109	2.02
3.Архуст	1336	657	49.2	374	56.9	75	113	99	87	1.53
4.Батсүмбэр	6601	3152	47.8	1809	57.4	339	585	486	399	7.57
5.Баян	1984	1075	54.2	567	52.7	104	169	168	126	2.27
6.Баяндэлгэр	1243	524	42.2	317	60.5	55	91	71	100	1.43
7.Баянжаргалан	1596	809	50.7	464	57.4	106	154	118	86	1.83
8.Баян-Өнжүүл	2214	1115	50.4	632	56.7	109	241	169	113	2.54
9.Баянхангай	1468	729	49.7	431	59.1	77	164	108	82	1.68
10.Баянцагаан	2016	1023	50.7	570	55.7	96	193	170	111	2.31
11.Баянцогт	2013	961	47.7	569	59.2	107	211	118	133	2.31
12.Баянчандмань	3364	1752	52.1	947	54.1	166	306	229	246	3.86
13.Борнуур	4611	2327	50.5	1301	55.9	260	419	315	307	5.29
14.Бүрэн	3032	1528	50.4	840	55.0	185	271	223	161	3.48
15.Дэлгэрхаан	1883	946	50.2	532	56.2	100	196	140	96	2.16
16.Жаргалант	5971	2938	49.2	1706	58.1	325	541	457	383	6.85
17.Заамар	5472	2910	53.2	1667	57.3	305	547	466	349	6.27
18.Лүн	2518	1213	48.2	716	59.0	128	244	183	161	2.89
19.Мөнгөнморьт	1990	928	46.6	537	57.9	94	168	148	127	2.28
20.Өндөрширээт	1886	944	50.1	513	54.3	78	183	143	109	2.16
21.Сүмбэр	1668	889	53.3	500	56.2	98	150	127	125	1.91
22.Сэргэлэн	1957	913	46.7	550	60.2	72	229	131	118	2.24
23.Угтаал	2330	1154	49.5	689	59.7	141	221	163	164	2.67
24.Цээл	2388	1189	49.8	702	59.0	161	242	152	147	2.74
25.Эрдэнэ	3525	1744	49.5	989	56.7	207	343	248	191	4.04
26.Эрдэнэсант	4550	2289	50.3	1321	57.7	286	420	320	295	5.22
27.Зуунмод	14771	7955	53.9	4650	58.5	795	1636	1125	1094	16.94
<b>Аймгийн дүн</b>	<b>87210</b>	<b>44123</b>	<b>50.6</b>	<b>25301</b>	<b>57.3</b>	<b>4744</b>	<b>8528</b>	<b>6424</b>	<b>5605</b>	<b>100.0</b>
<b>Б ү с-</b> Төвийн бүс	24017	12478	<b>52.0</b>	7278	<b>58.3</b>	1256	2586	1814	1622	27.54
<b>Ү Ү Д-</b> Хойт бүс	25992	13006	<b>50.0</b>	7364	<b>56.6</b>	1386	2416	1860	1702	29.80
<b>И Й Н</b> Баруун бүс	25527	12902	<b>50.5</b>	7411	<b>57.4</b>	1461	2488	1898	1564	29.27
<b>Д Ү Н</b> Зүүн бүс	11674	5737	<b>49.1</b>	3248	<b>56.6</b>	641	1038	852	717	13.39
2008 оны эцэст	88889	44123	<b>49.6</b>	26054	<b>59.0</b>	5297	8564	6617	5576	
2007 оны эцэст	88828	44368	<b>49.9</b>	26546	<b>59.8</b>	5705	8624	6650	5567	
2006 оны эцэст	88460	44499	<b>50.3</b>	26680	<b>60.0</b>	5907	8593	6656	5524	
2005 оны эцэст	88491	44505	<b>50.3</b>	26207	<b>58.9</b>	6002	8424	6473	5308	
2004 оны эцэст	88627	44417	50.1	26016	58.6	5909	8340	6502	5265	
2003 оны эцэст	92816	46603	50.2	26887	57.7	6059	8978	6745	5105	
2002 оны эцэст	96176	47938	49.8	26878	56.1	6000	9071	6748	5059	
2001 оны эцэст	95706	47605	49.7	26133	54.9	5595	9091	6616	4831	
2000 оны эцэст	98362	48223	49.0	25205	52.3	5449	8458	6860	4438	
1999 оны эцэст	101112	50483	49.9	26854	50.6	6058	9378	6866	4552	



Сумдын Хүн амын ердийн хөдөлгөөний  
талаархи мэдээлэлийг үзүүлбэл:

	Төрсөн хүүхэд			Нас барсан хүний тоо	Цэвэр өсөлт	Гэрлэлтээ бүргүүлсэн	Цуцлалт	Үрчлэлтийн тоо	Аймгийн дүнд төрөлтийн % жин	Аймгийн дүнд нас баралтын % жин
	Бүгд	ү ү н э э с								
		эрэгтэй	эмэгтэй							
1.Алтанбулаг	60	32	28	25	35	22			2.76	4.27
2.Аргалант	30	20	10	14	16	19	1	2	1.38	2.39
3.Архуст	34	20	14	14	20	12	1	1	1.57	2.39
4.Батсүмбэр	200	107	93	64	136	73	2	6	9.22	10.92
5.Баян	47	27	20	9	38	14		1	2.17	1.54
6.Баяндэлгэр	29	15	14	6	23	12	2		1.34	1.02
7.Баянжаргалан	44	26	18	7	37	15			2.03	1.19
8.Баян-Өнжүүл	46	19	27	10	36	27	1		2.12	1.71
9.Баянхангай	33	18	15	4	29	16			1.52	0.68
10.Баянцагаан	44	29	15	11	33	17	2		2.03	1.88
11.Баянцогт	38	21	17	11	27	17		2	1.75	1.88
12.Баянчандмань	91	50	41	19	72	36	4	3	4.19	3.24
13.Борнуур	111	48	63	25	86	52	1	8	5.12	4.27
14.Бүрэн	89	56	33	16	73	29			4.10	2.73
15.Дэлгэрхаан	46	29	17	13	33	11			2.12	2.22
16.Жаргалант	148	69	79	44	104	58	3	3	6.82	7.51
17.Заамар	153	76	77	32	121	46	1	2	7.05	5.46
18.Лүн	62	29	33	10	52	30		1	2.86	1.71
19.Мөнгөнморьт	43	24	19	14	29	19	1	1	1.98	2.39
20.Өндөрширээт	45	21	24	17	28	18			2.07	2.90
21.Сүмбэр	40	21	19	15	25	13		1	1.84	2.56
22.Сэргэлэн	44	28	16	10	34	24	1	3	2.03	1.71
23.Угтаал	57	30	27	12	45	23		3	2.63	2.05
24.Цээл	52	32	20	20	32	20		2	2.40	3.41
25.Эрдэнэ	80	45	35	21	59	34			3.69	3.58
26.Эрдэнэсант	110	56	54	19	91	44	3	8	5.07	3.24
27.Зуунмод	394	195	199	124	270	230	25	7	18.16	21.16
<b>Аймгийн дүн</b>	<b>2170</b>	<b>1143</b>	<b>1027</b>	<b>586</b>	<b>1584</b>	<b>931</b>	<b>48</b>	<b>54</b>	<b>100.0</b>	<b>100.0</b>
<b>Бүс- Төвийн бүс</b>	588	303	285	180	408	320	29	10	27.10	30.72
<b>үүд- Хойт бүс</b>	658	336	322	192	466	268	11	25	30.32	32.76
<b>ийн Баруун бүс</b>	647	347	300	143	504	237	4	16	29.82	24.40
<b>дүн Зүүн бүс</b>	277	157	120	71	206	106	4	3	12.76	12.12
2008 оны эцэст	1956	1002	954	578	1378	965	34	94		
2007 оны эцэст	1758	922	836	570	1188	1052	39	101		
2006 оны эцэст	1521	776	745	529	992	1388	37	89		
2005 оны эцэст	1409	708	701	654	755	619	49	147		
2004 оны эцэст	1613	837	776	622	991	524	18	73		
2003 оны эцэст	1734	935	799	657	1077	668	4	75		
2002 оны эцэст	1892	987	905	655	1237	518	2	61		
2001 оны эцэст	2010	1038	972	681	1329	432	7	40		
2000 оны эцэст	1969	1033	936	613	1356	531	5	53		
1999 оны эцэст	2032	1077	955	622	1410	524	12	59		



Хүн амын нийгмийн үзүүлэлттэй холбоотой  
үр дүнгийн үзүүлэлтүүд.

	1000 хүнд ногдох ерөнхий коэффициентүүд			10000 хүнд ногдох.				
	төрөлт	нас бар-алт	цэвэр өсөлт	эмнэл-гийн ор	их эмч	эмнэл-гийн дунд мэргэж	ЕБС-д сурал-цагсад	Үзвэр үзэгчид
1.Алтанбулаг	19.7	8.2	11.5	29.5	6.6	29.5	1661.5	7996.1
2.Аргалант	16.1	7.5	8.6	37.6	10.7	53.6	1298.3	55268.2
3.Архуст	25.4	10.5	15.0	44.9	7.5	67.3	1353.3	22205.6
4.Батсүмбэр	30.7	9.8	20.9	21.5	6.1	23.0	1827.8	27647.6
5.Баян	23.2	4.4	18.7	34.5	4.9	69.0	1533.5	19477.3
6.Баяндэлгэр	24.0	5.0	19.1	49.8	8.3	82.9	1326.7	20729.7
7.Баянжаргалан	27.5	4.4	23.1	43.8	6.3	43.8	1412.5	53187.5
8.Баян-Өнжүүл	20.3	4.4	15.9	30.9	4.4	39.7	815.3	14103.1
9.Баянхангай	22.7	2.7	19.9	41.2	6.9	75.6	1628.3	46320.9
10.Баянцагаан	21.4	5.4	16.1	38.9	4.9	48.7	875.9	2822.4
11.Баянцогт	18.8	5.4	13.3	34.6	9.9	49.4	1567.4	63733.0
12.Баянчандмань	25.4	5.3	20.1	27.9	8.4	30.7	2052.8	37201.5
13.Борнуур	23.9	5.4	18.5	28.0	8.6	32.3	1985.4	38255.8
14.Бүрэн	29.2	5.3	24.0	29.6	3.3	49.3	1875.8	15210.2
15.Дэлгэрхаан	24.2	6.8	17.4	36.8		47.3	1414.7	31580.3
16.Жаргалант	24.8	7.4	17.4	21.8	11.7	25.1	1869.1	28112.4
17.Заамар	26.9	5.6	21.3	22.9	10.6	24.7	2156.9	8909.2
18.Лүн	24.8	4.0	20.8	40.0	8.0	56.0	1806.9	23573.9
19.Мөнгөнморьт	21.9	7.1	14.8	35.6	5.1	56.0	2301.4	21878.8
20.Өндөрширээт	23.3	8.8	14.5	36.2	5.2	41.4	1246.1	22776.6
21.Сүмбэр	23.7	8.9	14.8	35.5	5.9	65.1	1060.1	67515.5
22.Сэргэлэн	22.9	5.2	17.7	36.4	10.4	51.9	1813.0	41558.4
23.Угтаал	24.8	5.2	19.5	34.7	8.7	43.4	199.7	32566.2
24.Цээл	21.7	8.4	13.4	33.4	8.4	45.9	2041.8	58455.1
25.Эрдэнэ	22.7	6.0	16.7	25.5	2.8	36.8	1241.5	22755.1
26.Эрдэнэсант	24.1	4.2	19.9	28.5	10.9	37.2	1377.0	47022.8
27.Зуунмод	26.2	8.3	18.0	239.7	54.6	115.9	649.2	33792.6
<b>Аймгийн дүн</b>	<b>24.7</b>	<b>6.7</b>	<b>18.0</b>	<b>66.3</b>	<b>15.6</b>	<b>53.6</b>	<b>390.0</b>	<b>30901.1</b>
<b>Бүс-Төвийн бүс</b>	<b>22.1</b>	<b>7.1</b>	<b>14.9</b>	<b>113.1</b>	<b>38.7</b>	<b>64.7</b>	<b>1006.4</b>	<b>25329.9</b>
<b>үүд-Хойт бүс</b>	<b>22.8</b>	<b>6.4</b>	<b>16.5</b>	<b>28.2</b>	<b>6.9</b>	<b>34.3</b>	<b>1694.9</b>	<b>38261.3</b>
<b>ийн Баруун бүс</b>	<b>21.5</b>	<b>6.1</b>	<b>15.4</b>	<b>33.4</b>	<b>6.5</b>	<b>42.9</b>	<b>1739.9</b>	<b>28770.8</b>
<b>дүн Зүүн бүс</b>	<b>21.4</b>	<b>6.4</b>	<b>14.9</b>	<b>40.1</b>	<b>6.8</b>	<b>50.4</b>	<b>1432.5</b>	<b>25843.5</b>
2008 оны эцэст	22.1	6.5	15.5	54.9	15.6	47.5	366.2	30311.6
2007 оны эцэст	19.8	6.4	13.4	52.1	11.7	62.2	2015.7	30871.2
2006 оны эцэст	17.2	6.1	11.1	51.7	10.2	51.7	1846.8	26464.8
2005 оны эцэст	15.9	7.4	8.5	64.6	14.2	50.6	1985.1	22562.0
2004 оны эцэст	17.8	6.9	10.9	65.2	13.2	46.7	2064.3	20533.8
2003 оны эцэст	18.3	7.0	11.4	61.7	12.1	44.9	2108.7	20295.4
2002 оны эцэст	19.7	6.8	12.9	61.0	13.5	41.7	2019.6	19626.4
2001 оны эцэст	20.7	7.0	13.7	60.5	13.0	38.6	1940.2	11713.6
2000 оны эцэст	19.7	6.1	13.6	58.9	12.8	38.1	1918.5	7923.3
1999 оны эцэст	19.9	6.1	13.8	56.4	12.5	36.4	1883.8	11701.1



Хүн амын ердийн хөдөлгөөний тайланг ашиглан  
хийсэн зэрэгцүүлсэн судалгаа. ( Төрөлт )

	2007 он						2008 он						2009 он						
	Хэм-жих нэгж	төрсөн хүүхэд бүгд	үү н э э с		төрсөн хүүхэд бүгд	үү н э э с		төрсөн хүүхэд бүгд	үү н э э с		төрсөн хүүхэд бүгд	үү н э э с							
			Хот-од	Хөд-өөд		Хот-од	Хөд-өөд		Хот-од	Хөд-өөд									
1. Төрсөн хүүхдийн тоо	тоо	1758	373	1385	1956	388	1568	2170	446	1724	1758	373	1385	1956	388	1568	2170	446	1724
үүнээс 15-19 настай эхээс	"-	99	165	541	145	25	120	119	29	90	99	165	541	145	25	120	119	29	90
20-24 настай эхээс	"-	569	110	451	671	132	539	700	152	548	569	110	451	671	132	539	700	152	548
25-29 "-	"-	440	58	248	600	113	487	626	126	500	440	58	248	600	113	487	626	126	500
30-34 "-	"-	262	31	115	328	70	258	425	76	349	262	31	115	328	70	258	425	76	349
35-39 "-	"-	121	8	27	166	35	131	246	54	192	121	8	27	166	35	131	246	54	192
40-44 "-	"-	25	1	3	44	12	32	51	9	42	25	1	3	44	12	32	51	9	42
45-49 "-	"-	5			2	1		3		3	5			2	1		3		3
50 ба дээш	"-																		
2. Төрсөн эхээс эмнэлэгт төрсөн	"-	1758	373	1385	1956	388	1568	2153	446	1707	1758	373	1385	1956	388	1568	2153	446	1707
Эмнэлэгт төрөлтийн хувь	хувь	100.0	100.0	100.0	100.0	100.0	100.0	90.1	87.0	91.0	100.0	100.0	100.0	100.0	100.0	100.0	90.1	87.0	91.0
3. Төрөлтийн ерөнхий коэффициент	тоо	20	26	19	22	26	21	25	30	24	20	26	19	22	26	21	25	30	24
буюу 1000 хүн амд ногдох	"-	58	47	63	13	14	13	12	17	11	58	47	63	13	14	13	12	17	11
төрөлт:үүнээс 15-19 настай эх	"-	60	72	57	70	80	68	72	86	69	60	72	57	70	80	68	72	86	69
20-24 настай эхэд	"-	39	44	38	77	83	75	81	90	79	39	44	38	77	83	75	81	90	79
25-29 "-	"-	21	25	20	47	58	44	61	66	60	21	25	20	47	58	44	61	66	60
30-34 "-	"-	6	8	5	26	32	25	39	50	37	6	8	5	26	32	25	39	50	37
35-39 "-	"-	1	1	1	8	11	7	9	9	9	1	1	1	8	11	7	9	9	9
40-44 "-	"-				0	1	0	1	1	1				0	1	0	1	1	1
45-49 "-	"-																		
50 ба дээш	"-																		
4.Төрөх насны эмэгтэйчүүдийн (15-49)Коэфф-т (1000 эмэгтэйд)	коэф	66	78	64	74	80	73	85	93	83	66	78	64	74	80	73	85	93	83
үүнээс :15-19 насны эхэд	"-	122	176	111	26	27	26	24	33	22	122	176	111	26	27	26	24	33	22
20-24 "-	"-	120	137	117	142	156	139	147	169	142	120	137	117	142	156	139	147	169	142
25-29 "-	"-	77	81	76	153	156	152	166	172	164	77	81	76	153	156	152	166	172	164
30-34 "-	"-	41	46	40	95	110	91	126	128	125	41	46	40	95	110	91	126	128	125
35-39 "-	"-	11	13	11	52	56	51	78	91	75	11	13	11	52	56	51	78	91	75
40-44 "-	"-	1	2	1	15	21	13	18	16	18	1	2	1	15	21	13	18	16	18
45-49 "-	"-				1	2	0	1	1	1				1	2	0	1	1	1
5. Төрсөн эхчүүд бүгд	тоо	1758	373	1385	1943	419	1524	2153	446	1707	1758	373	1385	1943	419	1524	2153	446	1707
6. Боловсролын байдлаар:	"-																		
а. Дипломын дээд	"-	254	81	173	292	116	176	378	132	246	254	81	173	292	116	176	378	132	246
г.Тусгай дунд	"-	74	30	44	56	8	48	94	31	63	74	30	44	56	8	48	94	31	63
в.Техник мэргэж-н дунд	"-	16	1	15	62		62	21	21	21	16	1	15	62		62	21	21	21
д. Бүрэн дунд	"-	657	140	517	732	184	548	842	201	641	657	140	517	732	184	548	842	201	641
е. Бүрэн бус дунд	"-	574	58	516	684	104	580	702	79	623	574	58	516	684	104	580	702	79	623
ё. Бага боловсролтой	"-	103	4	99	110	7	103	111	1	110	103	4	99	110	7	103	111	1	110
з. Боловсролгүй	"-	10		10	7		7	5	2	3	10		10	7		7	5	2	3
7. Гэр бүлийн байдал	"-	344	50	294	366	89	277	329	81	248	344	50	294	366	89	277	329	81	248
: Гэр бүлтэй	"-	1339	259	1080	1577	330	1247	1824	365	1459	1339	259	1080	1577	330	1247	1824	365	1459
: үүнээс Бат	"-																		
: гаатай	"-	1274	241	1033	1470	293	1177	1661	314	1347	1274	241	1033	1470	293	1177	1661	314	1347

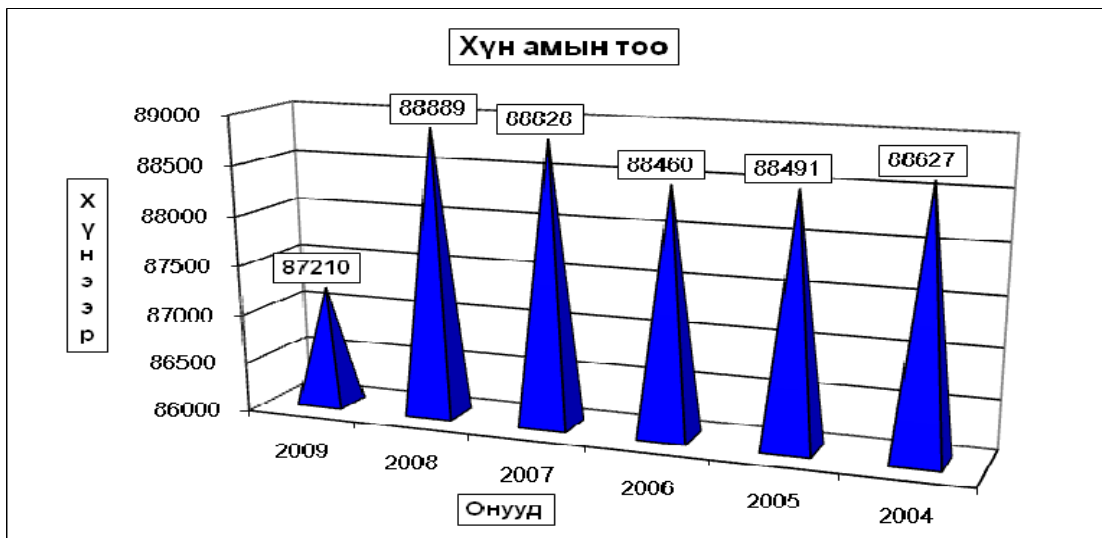
Хүн амын ердийн хөдөлгөөний тайланг ашиглан  
хийсэн зэрэгцүүлсэн судалгаа. ( Нас баралт )

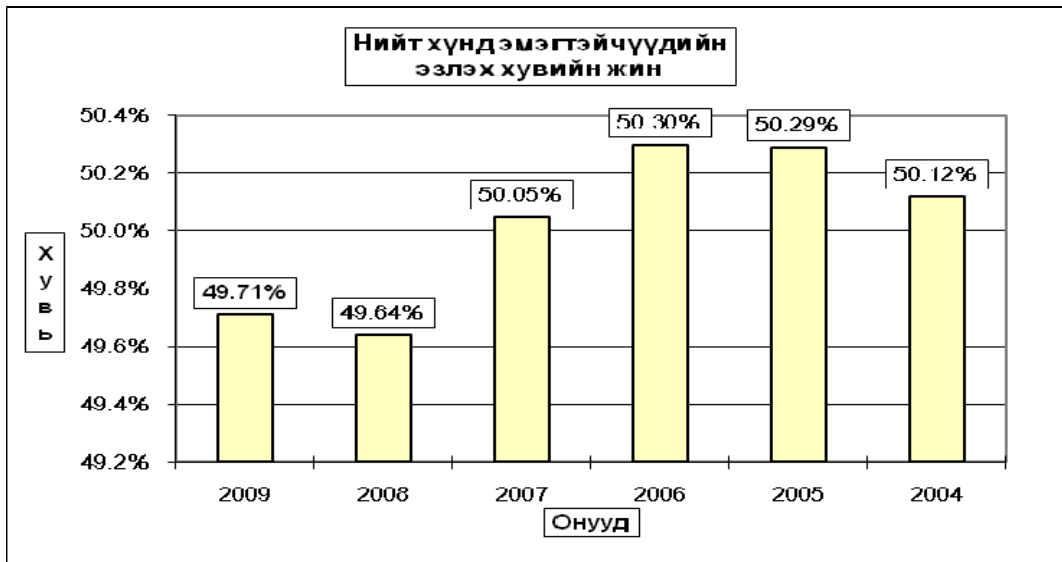
	хэм-жих нэгж	2007 он				2008 он				2009 он						
		Нас барсан бүгд	үү н э э с		1000 хүнд ногдох нас баралтын Ер ба тусгай Коэфф-т	Нас баралтын дүнд бүлгүүдийн хувь	Нас барсан бүгд	үү н э э с		1000 хүнд ногдох нас баралтын Ер ба тусгай Коэфф-т	Нас баралтын дүнд бүлгүүдийн хувь	Нас барсан бүгд	үү н э э с		1000 хүнд ногдох нас баралтын Ер ба тусгай Коэфф-т	Нас баралтын дүнд бүлгүүдийн хувь
			Эрэг-тэй	Эмэг-тэй				Эрэг-тэй	Эмэг-тэй				Эрэг-тэй	Эмэг-тэй		
1.Нас барсан хүн бүгд	тоо	570	360	210	6.4	100.0	578	349	229	6.4	100.0	586	355	231	6.4	100.0
0-4 насны дүн	"-	12	7	5	1.7	2.1	16	4	12	1.7	2.8	24	11	13	1.7	4.1
5-9 насны дүн	"-	5	4	1	0.7	0.9	1	1		0.7	0.2	3	3		0.7	0.5
10-14 насны дүн	"-	2	1	1	0.2	0.4	7	6	1	0.2	1.2	3		3	0.2	0.5
15-19 насны дүн	"-	11	9	2	1.0	1.9	11	7	4	1.0	1.9	7	3	4	1.0	1.2
20-24 насны дүн	"-	9	9		1.0	1.6	6	4	2	1.0	1.0	11	6	5	1.0	1.9
25-29 насны дүн	"-	14	11	3	1.8	2.5	11	10	1	1.8	1.9	15	13	2	1.8	2.6
30-34 насны дүн	"-	16	9	7	2.3	2.8	19	12	7	2.3	3.3	20	13	7	2.3	3.4
35-39 насны дүн	"-	18	11	7	2.9	3.2	35	26	9	2.9	6.1	28	15	13	2.9	4.8
40-44 насны дүн	"-	31	17	14	5.4	5.4	38	32	6	5.4	6.6	25	18	7	5.4	4.3
45-49 насны дүн	"-	51	33	18	10.0	8.9	32	23	9	10.0	5.5	49	33	16	10.0	8.4
50-54 насны дүн	"-	43	32	11	11.5	7.5	57	37	20	11.5	9.9	58	48	10	11.5	9.9
55-59 насны дүн	"-	40	28	12	16.3	7.0	49	25	24	16.3	8.5	42	31	11	16.3	7.2
60-64 насны дүн	"-	53	39	14	28.8	9.3	44	27	17	28.8	7.6	42	26	16	28.8	7.2
65-69 насны дүн	"-	65	40	25	38.3	11.4	53	34	19	38.3	9.2	42	26	16	38.3	7.2
70-74 насны дүн	"-	79	46	33	62.6	13.9	50	34	16	62.6	8.7	51	30	21	62.6	8.7
75-79 насны дүн	"-	53	32	21	71.1	9.3	63	32	31	71.1	10.9	68	33	35	71.1	11.6
80-84 насны дүн	"-	30	17	13	89.3	5.3	31	14	17	89.3	5.4	30	13	17	89.3	5.1
85-89 насны дүн	"-	23	9	14	117.3	4.0	33	16	17	117.3	4.0	36	16	20	117.3	4.0
90-94 насны дүн	"-	9	4	5	113.9	1.6	17	4	13	113.9	2.9	14	5	9	113.9	2.4
95-99 насны дүн	"-	6	2	4	279.1	1.1	3		3	279.1	0.5	5	1	4	279.1	0.9
100 ба дээш насны дүн	"-						2	1	1		0.3	3	1	2		0.5
II. Боловсролоор: үүнээс	"-	570	358	212		100.0	578	349	229		100.0	586	355	231		100.0
1. Дээд	"-	37	27	10		6.5	39	24	15		6.7	41	31	10		7.0
2.Тусгай мэргэжлийн дунд	"-	47	36	11		8.2	36	25	11		6.2	32	14	18		5.5
3.Мэргэж-н,анх-шатны	"-	16	14	2		2.8	24	20	4		4.2	20	15	5		3.4
4. Бүрэн дунд	"-	108	67	41		18.9	59	39	20		10.2	137	76	61		23.4
5. Суурь боловсролтой	"-	126	83	43		22.1	146	101	45		25.3	147	103</			

2009 онд Хүн амын шилжилт хөдөлгөөний тайлангаас  
хийсэн товч нэгтгэл.

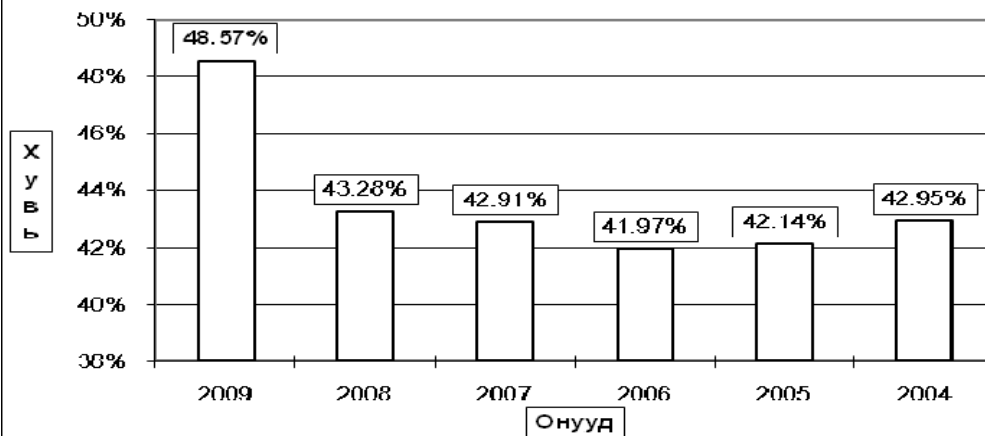
	Ш и л ж и ж и р с э н							Ш и л ж и ж я в с а н							Аймгийн дүнд эз- лэх хувийн жин %	
	Бүгд	Ү ү н э э с						Бүгд	Ү ү н э э с						Ирсэн	Явсан
		УБ- аас	Дар- хан	Эр- дэнэт	Говь- сүм	Бусад аймаг	Аймаг дотроо		УБ-т	Дар- ханд	Эр- дэнэт	Говь- сүм	Бусад аймаг	Аймаг дотроо		
1.Алтанбулаг	102	48	1.0	2		27	24	116	74	8	6		13	15	3.14	3.05
2.Аргалант	183	60	2			106	15	86	67	1			6	12	5.63	2.26
3.Архуст	4						4	8						8	0.12	0.21
4.Батсүмбэр	252	155	19	7		70	1	147	105	9	4		27	2	7.75	3.86
5.Баян	126	51	5			62	8	66	35	7				24	3.87	1.73
6.Баяндэлгэр	86	30				51	5	89	26					63	2.64	2.34
7.Баянжаргалан	50	15		1		11	23	91	49				13	29	1.54	2.39
8.Баян-Өнжүүл	31	15				10	6	23	13				5	5	0.95	0.60
9.Баянхангай	73	11		1		52	9	60	40		1		3	16	2.24	1.58
10.Баянцагаан	33	8				14	11	71	22	1			3	45	1.01	1.87
11.Баянцогт	3						3	108	72				12	24	0.09	2.84
12.Баянчандмань	214	64	10	9		100	31	202	153	5	2		8	34	6.58	5.31
13.Борнуур	24						24	10	10					10	0.74	0.26
14.Бүрэн	62	13				35	14	130	79				51		1.91	3.42
15.Дэлгэрхаан	82	33				4	45	12	4				6	2	2.52	0.32
16.Жаргалант	190	65	1	9		97	18	145	110				17	18	5.84	3.81
17.Заамар	229	56	12	13		94	54	761	283	213	128		103	34	7.04	20.00
18.Лүн	156	57	3			69	27	174	79	2			13	80	4.80	4.57
19.Мөнгөнморьт	112	71		1		40		71	63	4			4		3.44	1.87
20.Өндөрширээт	118	33	2			20	63	26	16					10	3.63	0.68
21.Сүмбэр	61	30		9		14	8	61	49	2			5	5	1.88	1.60
22.Сэргэлэн	92	30	3			37	22	103					3	100	2.83	2.71
23.Угтаал	74	35	1	1		37		116	100	3			13		2.28	3.05
24.Цээл	114	35				65	14	103	75				15	13	3.51	2.71
25.Эрдэнэ	224	71				153		289	270	6	2		11		6.89	7.60
26.Эрдэнэсант	116	58				28	30	203	190	4				9	34.00	5.34
27.Зуунмод	441	289	9	5	8	130		534	471	9	6	2	46		13.56	14.03
<b>Аймгийн дун</b>	<b>3252</b>	<b>1333</b>	<b>68</b>	<b>58</b>		<b>1326</b>	<b>459</b>	<b>3805</b>	<b>2445</b>	<b>274</b>	<b>149</b>	<b>2</b>	<b>377</b>	<b>558</b>	<b>130.4</b>	<b>100.0</b>
Бүс-Төвийн бүс	699	390	13	7		218	63	847	580	18	12	2	70	165	21.49	22.26
үүд-Хойт бүс	927	374	32	34		387	100	759	556	17	6		75	105	28.51	19.95
ийн-Баруун бүс	1024	331	18	15		404	256	1585	866	222	129		204	164	31.49	41.66
дүн-Зүүн бүс	602	238	5	2		317	40	614	443	17	2		28	124	18.51	16.14
2008 онд	3165	1155	75	37		1217	681	4617	3313	111	65		354	774		
2007 онд	2607	1130	88	38		799	552	3411	2415	71	49		395	481		
2006 онд	2245	1076	84	20	501	96	668	3463	2502	71	46	235	38	571		
2005 онд	2309	521	114	56	781		837	3192	2118	57	20	174	8	815		
2004 онд	2154	355	30	38		903	2	7306	6298	142	34		263	569		

Тайлбар: Албан ёсны шилжүүлэгтэй болон шилжүүлэггүй хүмүүс орсон тоо.

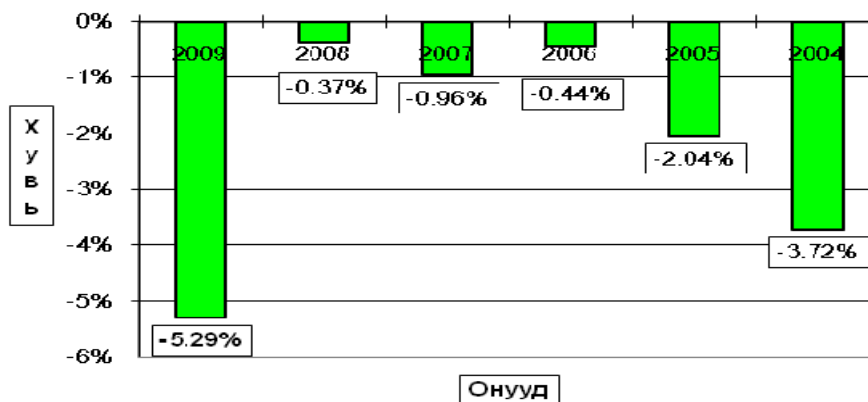




**Хөдөөгийн хүн амын хувийн жин.**



**Хөдөөд суурьшигчдын өсөлт, бууралт  
(өмнөх оноосоо - %-иар)**



**0-17 насны хүүхэд залуучуудын эзлэх хувийн хувь.**

