



**МОНГОЛ УЛС  
ҮНДЭСНИЙ СТАТИСТИКИЙН ХОРОО**

**ТАНИЛЦУУЛГА:  
ДОТООДЫН НИЙТ БҮТЭЭГДЭХҮҮН,  
ҮНДЭСНИЙ НИЙТ ОРЛОГО  
2015 ОНД**

**2016 он**

## ГАРЧИГ

Удиртгал

ДНБ-ий 2011-2015 оны гүйцэтгэл

Нэг. Үйлдвэрлэлийн аргаар тооцсон ДНБ-ий гүйцэтгэл

1. ДНБ-ий оны үнийн тооцоо

1.1 ДНБ, салбараар

1.2 ДНБ-д хувийн хэвшлийн оролцоо

1.3 Бүс, аймгийн ДНБ-ий тооцоо

2. ДНБ-ий зэрэгцүүлэх үнийн тооцоо

Хоёр. Эцсийн ашиглалтын аргаар тооцсон ДНБ-ий гүйцэтгэл

1. ДНБ-ий оны үнийн тооцоо

1.1 Эцсийн хэрэглээ

1.2 Хөрөнгийн нийт хуримтлал

1.3 Цэвэр экспорт

2. ДНБ-ий зэрэгцүүлэх үнийн тооцоо

Гурав. Орлогын аргаар тооцсон ДНБ-ий гүйцэтгэл

Дөрөв. Үндэсний нийт орлого

Тав. Нэг хүнд ногдох ДНБ, ҮНО

Хавсралт 1. ДНБ, оны үнээр, тэрбум төг

Хавсралт 2. ДНБ, 2010 оны зэрэгцүүлэх үнээр, тэрбум төг

Хавсралт 3. Макро-эдийн засгийн зарим үзүүлэлтүүд

Хавсралт 4. Нэг хүнд ногдох ДНБ, ҮНО

Хавсралт 5. ДНБ, ҮНО, ҮНЭО, оны үнээр, сая төг

## Удиртгал

Дотоодын нийт бүтээгдэхүүн (ДНБ) нь улс орны эдийн засгийн үйл ажиллагааны цар хэмжээг харуулдаг макро эдийн засгийн чухал үзүүлэлт юм.

ДНБ-ийг үйлдвэрлэлийн, эцсийн ашиглалтын, орлогын гэсэн 3 аргаар тооцдог. Нийт үйлдвэрлэлтээс завсрын хэрэглээг хасч нэмэгдэл өртгөөр тооцохыг үйлдвэрлэлийн; эцсийн хэрэглээ, хуримтлал, цэвэр экспортын нийлбэрээр тодорхойлохыг эцсийн ашиглалтын; хөдөлмөрийн хөлс, үндсэн хөрөнгийн хэрэглээ буюу үндсэн хөрөнгийн элэгдэл, үйлдвэрлэл болон импортын цэвэр татвар, үйл ажиллагааны цэвэр ашиг, холимог орлого зэрэг орлогын элементийн нийлбэрээр тооцохыг орлогын арга гэж нэрлэнэ.

ДНБ-ий үйлдвэрлэлийн аргын тооцоо нь эдийн засгийн үйл ажиллагааны салбараар хийгддэг ба эдгээр эдийн засгийн салбарын үйл ажиллагаа нь ДНБ-д ямар хувь нэмэр оруулж байгааг харуулдаг.

ДНБ-ий эцсийн ашиглалтыг эцсийн хэрэглээ (өрхийн аж ахуйн, өрхийн аж ахуйд үйлчилдэг арилжааны бус байгууллагын, төрийн байгууллагын хэрэглээ), хөрөнгийн нийт хуримтлал (үндсэн хөрөнгийн, материаллаг эргэлтийн хөрөнгийн өөрчлөлт, үнэт зүйлс), экспорт, импортын үйл ажиллагаа гэсэн үндсэн хүрээ, холбогдох дэд хэсгүүдэд хуваагддаг.

Мөн эдийн засгийн бодит өсөлтийг үнийн өсөлтийн нөлөөллийг арилгасан буюу зэрэгцүүлэх үнээр үнэлсэн ДНБ-ий өөрчлөлтөөр тодорхойлдог. Эдийн засгийн орчин, салбарын бүтцэд гарах өөрчлөлт нь суурь оныг тодорхой давтамжтай өөрчлөх үндэслэл болдог.

Улирлын тооцоололд суурилсан жилийн урьдчилсан гүйцэтгэлийг улс болон аймгийн түвшинд дараа оны 2-р сарын 15-нд тархаадаг. ДНБ-ий аж ахуйн нэгжийн тайлан, судалгаанд суурилсан жилийн жинхэнэ гүйцэтгэлийг дараа оны 7-р сарын 10-нд тархаадаг. Нөөц ашиглалтын хүснэгт (НАХ)-д суурилсан жинхэнэ гүйцэтгэлийг дараа оны 2-р сард тархаадаг.

Үндэсний нийт орлого (ҮНО) тухайн улсын аж ахуйн нэгж, байгууллага, иргэдийн шинээр бүтээсэн нийт нэмэгдэл өртгийн дүн байна. ҮНО-ыг ДНБ дээр гадаад эдийн засгаас орж ирсэн цэвэр орлого буюу эдийн засгийн харьяатаас орж ирсэн орлогоос харьяат бусад төлсөн зардлыг хасч тооцоолно.

Гадаад эдийн засгаас орж ирэх орлогод харьяат, харьяат бусын хооронд үйлдвэрлэлийн үйл явцад орц буюу хөдөлмөр нийлүүлэх, санхүүгийн хөрөнгө эзэмших, байгалийн баялгийг түрээслэхтэй холбогдон гарсан ажил, гүйлгээ, түүний орлогыг хамааруулна.

ҮСХ-ны даргын 2013 оны 11 дүгээр сарын 26-ны өдрийн 01/134 тоот тушаалаар баталсан “Дотоодын нийт бүтээгдэхүүн болон Үндэсний нийт орлого тооцох аргачлал”-ын дагуу ДНБ-ны тооцоог жил бүр хийж хэрэглэгчдэд тархааж байна.

Танилцуулга нь ДНБ-ий үйлдвэрлэлийн, эцсийн ашиглалтын, орлогын аргаар 2010 оны нөөц ашиглалтын хүснэгтэд тулгуурлан тооцсон үр дүнгүүд, ҮНО, ҮНЭО болон хавсралт (ДНБ-тэй холбоотой макро-эдийн засгийн зарим гол үзүүлэлтүүдийг тусгасан) гэсэн хэсгүүдээс бүрдэнэ.

## ДНБ-ий 2015 оны гүйцэтгэл

ДНБ-ий 2015 онд үйлдвэрлэлийн, орлогын, болон эцсийн ашиглалтын аргаар, оны болон 2010 оны зэрэгцүүлэх үнээр тооцов.

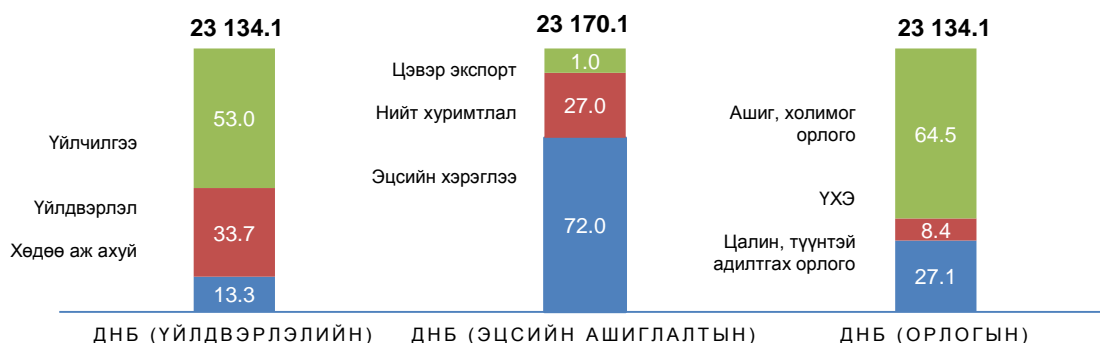
### ДНБ, оны үнээр

Үйлдвэрлэлийн аргаар тооцсон ДНБ оны үнээр 2015 онд 23134.1 тэрбум төг, эцсийн ашиглалтын аргаарх ДНБ 23170.1 тэрбум төг, орлогын аргаарх ДНБ 23134.1 тэрбум төгрөгт хүрлээ.

### Хүснэгт 1. ДНБ, оны үнээр

	2011	2012	2013	2014	2015
ДНБ (тэрбум төг.)					
ДНБ (үйлдвэрлэлийн)	13 173.8	16 688.4	19 174.2	22 227.1	23 134.1
ДНБ (эцсийн ашиглалтын)	13 173.8	16 688.4	19 174.2	22 227.1	23 170.1
ДНБ (орлогын)	13 173.8	16 688.4	19 174.2	22 227.1	23 134.1
Өөрчлөлт өмнөх оныхоос (хувиар)					
ДНБ (үйлдвэрлэлийн)		26.7	14.9	15.9	4.1
ДНБ (эцсийн ашиглалтын)		26.7	14.9	15.9	4.2

### Зураг 1. ДНБ-ий бүтэц, хувиар, 2015



### ДНБ, 2010 оны зэрэгцүүлэх үнээр

Үйлдвэрлэлийн аргаар тооцсон ДНБ (2010 оны зэрэгцүүлэх үнээр) 2015 онд 15847.2 тэрбум төг, эцсийн ашиглалтын аргаар тооцсон ДНБ 15936.7 тэрбум төг болж, өмнөх оныхоос үйлдвэрлэлийн аргаар тооцсон ДНБ 2.4 хувиар, эцсийн ашиглалтын аргаар тооцсон ДНБ 2.5 хувиар өслөө.

### Хүснэгт 2. ДНБ, 2010 оны зэрэгцүүлэх үнээр

	2011	2012	2013	2014	2015
ДНБ (тэрбум төг.)					
ДНБ (үйлдвэрлэлийн)	11 443.6	12 853.4	14 350.7	15 482.3	15 847.2
ДНБ (эцсийн ашиглалтын)	11 467.7	12 898.9	14 391.4	15 554.3	15 936.7
Өөрчлөлт өмнөх оныхоос (хувиар)					
ДНБ (үйлдвэрлэлийн)	17.3	12.3	11.6	7.9	2.4
ДНБ (эцсийн ашиглалтын)	17.5	12.5	11.6	8.1	2.5

## НЭГ. ҮЙЛДВЭРЛЭЛИЙН АРГААР ТООЦСОН ДНБ-ИЙ 2015 ОНЫ ГҮЙЦЭТГЭЛ

### 1. ДНБ-ий оны үнийн тооцоо

#### 1.1 ДНБ, салбараар

Үйлдвэрлэлийн аргаар тооцсон ДНБ оны үнээр 2015 онд 23134.1 тэрбум төгрөгт хүрч, 2014 оныхоос 907.0 тэрбум төгрөг буюу 4.1 хувиар нэмэгдлээ.

#### Хүснэгт 3. ДНБ, оны үнээр, тэрбум төг

	2011	2012	2013	2014	2015	$\frac{2015}{2014}$ %
<b>ДНБ</b>	<b>13 173.8</b>	<b>16 688.4</b>	<b>19 174.2</b>	<b>22 227.1</b>	<b>23 134.1</b>	<b>104.1</b>
Хөдөө аж ахуй	1 357.9	1 878.8	2 572.0	2 965.4	3 092.0	104.3
Уул уурхай, олборлолт	2 536.2	2 742.8	2 849.4	3 661.0	3 956.0	108.1
Боловсруулах үйлдвэрлэл	931.4	1 248.7	1 672.3	1 950.9	1 768.2	90.6
Цахилгаан, хий, уур, агааржуулалтын хангамж	212.4	233.9	270.5	313.6	379.9	121.1
Усан хангамж	45.0	72.5	77.5	86.5	104.0	120.2
Барилга	402.8	837.5	979.7	989.0	978.0	98.9
Бөөний болон жижиглэн худалдаа	1 973.3	2 231.1	2 267.2	2 544.8	2 714.0	106.7
Тээвэр ба агуулахын үйл ажиллагаа	802.9	894.4	843.6	1 109.2	1 154.7	104.1
Байр, сууц болон хоол хүнсээр үйлчлэх үйл ажиллагаа	94.3	186.2	205.5	196.6	215.8	109.8
Мэдээлэл, холбоо	290.3	379.6	413.9	492.1	496.6	100.9
Санхүүгийн болон даатгалын үйл ажиллагаа	381.1	583.5	782.3	1 041.8	1 239.7	119.0
Үл хөдлөх хөрөнгийн үйл ажиллагаа	884.2	957.3	1 162.3	1 495.1	1 586.3	106.1
Мэргэжлийн, шинжлэх ухаан болон техникийн үйл ажиллагаа	216.2	424.2	446.8	504.4	507.8	100.7
Захиргааны болон дэмжлэг үзүүлэх үйл ажиллагаа	71.2	177.6	213.4	210.6	218.1	103.6
Төрийн удирдлага	515.3	699.1	788.8	907.2	1 059.7	116.8
Боловсрол	503.1	745.0	854.6	996.0	1 014.0	101.8
Хүний эрүүл мэнд ба нийгмийн үйл ажиллагаа	193.2	317.0	359.1	412.3	473.1	114.7
Урлаг, үзвэр, тоглоом наадам	39.5	87.0	87.2	98.1	106.7	108.8
Үйлчилгээний бусад үйл ажиллагаа	67.2	137.8	149.3	177.3	183.9	103.7
Бүтээгдэхүүний цэвэр татвар	1 656.3	1 854.4	2 178.6	2 075.3	1 885.7	90.9

2015 онд хөдөө аж ахуйн салбарын нэмэгдэл өртөг өмнөх оныхоос 4.3 хувь, уул уурхайн салбарынх 8.1 хувь, үйлчилгээний салбарынх 7.7 хувиар тус тус нэмэгдэж, бүтээгдэхүүний цэвэр татварын хэмжээ 9.1 хувиар буурсан байна.

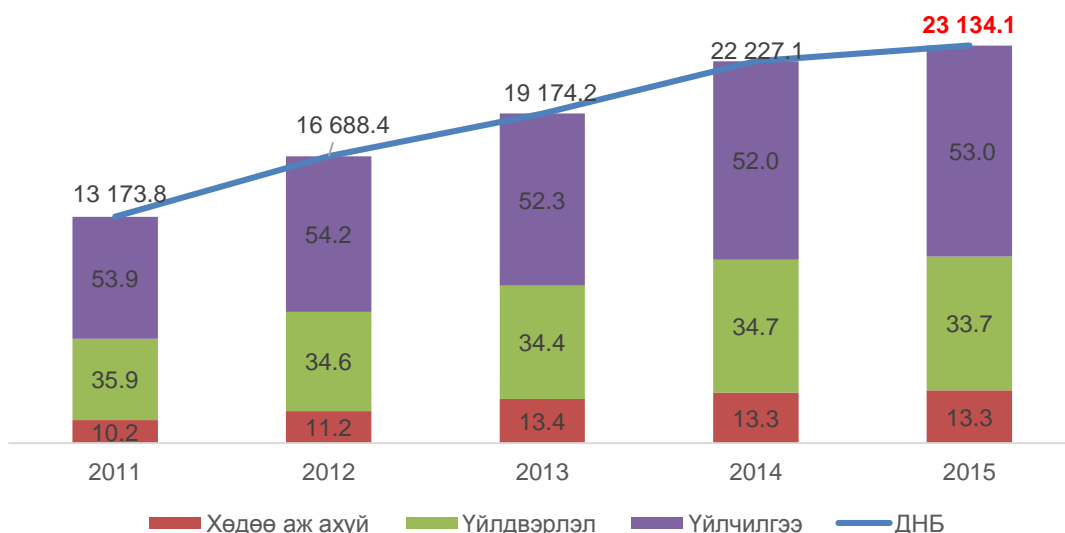
ДНБ-ий салбарын бүтцийг тооцохдоо бүтээгдэхүүний татвар, татаасын хэмжээг уг татвар, татаасыг төлсөн, авсан аж ахуйн нэгжийн салбарын ангиллын дагуу салбаруудад ангилж, салбарын бүтцийг тодорхойлдог.

**Хүснэгт 4. ДНБ-ий салбарын бүтэц, хувиар**

	2011	2012	2013	2014	2015
<b>ДНБ</b>	<b>100.0</b>	<b>100.0</b>	<b>100.0</b>	<b>100.0</b>	<b>100.0</b>
Хөдөө аж ахуй	10.2	11.2	13.4	13.3	13.3
Уул уурхай, олборлолт	21.8	17.8	15.9	17.0	17.6
Боловсруулах үйлдвэрлэл	8.6	9.0	10.7	10.6	9.1
Цахилгаан, хий, уур, агааржуулалтын хангамж	1.4	1.3	1.5	1.6	1.9
Усан хангамж	0.4	0.5	0.4	0.4	0.5
Барилга	3.7	5.9	5.8	5.1	4.7
Бөөний болон жижиглэн худалдаа	22.1	19.9	18.4	16.9	16.7
Тээвэр ба агуулахын үйл ажиллагаа	6.2	5.2	4.3	4.8	4.9
Байр, сууц болон хоол хүнсээр үйлчлэх үйл ажиллагаа	0.8	1.2	1.2	1.0	1.0
Мэдээлэл, холбоо	2.6	2.6	2.5	2.5	2.4
Санхүүгийн болон даатгалын үйл ажиллагаа	2.9	3.5	4.1	4.7	5.4
Үл хөдлөх хөрөнгийн үйл ажиллагаа	6.8	5.8	6.2	6.8	6.9
Мэргэжлийн, шинжлэх ухаан болон техникийн үйл ажиллагаа	1.8	2.8	2.8	2.5	2.4
Захиргааны болон дэмжлэг үзүүлэх үйл ажиллагаа	0.7	1.2	1.2	1.1	1.0
Төрийн удирдлага	3.9	4.2	4.1	4.1	4.6
Боловсрол	3.8	4.5	4.5	4.5	4.4
Хүний эрүүл мэнд ба нийгмийн үйл ажиллагаа	1.5	1.9	1.9	1.9	2.1
Урлаг, үзвэр, тоглоом наадам	0.3	0.5	0.5	0.4	0.5
Үйлчилгээний бусад үйл ажиллагаа	0.5	0.8	0.8	0.8	0.7

2015 онд үйлчилгээний салбарын ДНБ-д эзлэх хувийн жин өмнөх оныхтой харьцуулахад 1.6 пунктээр өссөн байна. Үйлдвэрлэл, барилгын салбар 2015 оны ДНБ-ий гуравны нэгийг бий болгож байна. Хөдөө аж ахуйн салбарын эзлэх хувь өмнөх оны түвшинд байна.

**Зураг 2. ДНБ, салбарын бүтэц, хувиар**



## 1.2 ДНБ-д хувийн хэвшлийн оролцоо

Хувийн хэвшилд бий болсон нэмэгдэл өртгийн ДНБ-д эзлэх хувь 2014 онд 79.9 хувь байсан бол 2015 онд өмнөх оны түвшинд 79.9 хувь байна.

### Хүснэгт 5. Хувийн хэвшилд бүтээгдсэн нэмэгдэл өртгийн ДНБ-д эзлэх хувь

	2011	2012	2013	2014	2015
<b>ДНБ</b>	<b>77.8</b>	<b>78.7</b>	<b>80.1</b>	<b>79.9</b>	<b>79.9</b>
Хөдөө аж ахуй	100.0	100.0	100.0	100.0	100.0
Уул уурхай, олборлолт	62.0	62.6	63.6	69.1	79.5
Боловсруулах үйлдвэрлэл	95.8	95.8	97.0	97.1	96.1
Цахилгаан, хий, уур, агааржуулалтын хангамж	18.7	12.8	13.3	12.9	10.4
Усан хангамж	34.2	38.5	40.9	42.1	30.2
Барилга	95.3	97.8	98.7	98.2	98.3
Бөөний болон жижиглэн худалдаа	99.7	99.7	99.7	99.8	99.9
Тээвэр ба агуулахын үйл ажиллагаа	66.6	64.3	66.6	64.6	58.6
Байр, сууц болон хоол хүнсээр үйлчлэх үйл ажиллагаа	97.0	97.9	98.5	97.3	97.0
Мэдээлэл, холбоо	83.8	87.4	92.2	92.5	90.5
Санхүүгийн болон даатгалын үйл ажиллагаа	98.5	96.7	93.5	82.6	81.7
Үл хөдлөх хөрөнгийн үйл ажиллагаа	99.8	99.8	99.9	99.9	99.9
Мэргэжлийн, шинжлэх ухаан болон техникийн үйл ажиллагаа	78.1	82.1	81.4	81.2	81.5
Захиргааны болон дэмжлэг үзүүлэх үйл ажиллагаа	85.9	91.4	99.3	94.0	92.5
Боловсрол	14.0	19.9	18.0	19.8	17.2
Хүний эрүүл мэнд ба нийгмийн үйл ажиллагаа	8.5	20.5	18.3	18.8	22.4
Урлаг, үзвэр, тоглоом наадам	20.3	24.3	25.7	25.7	26.0
Үйлчилгээний бусад үйл ажиллагаа	98.5	99.0	99.0	99.1	99.1

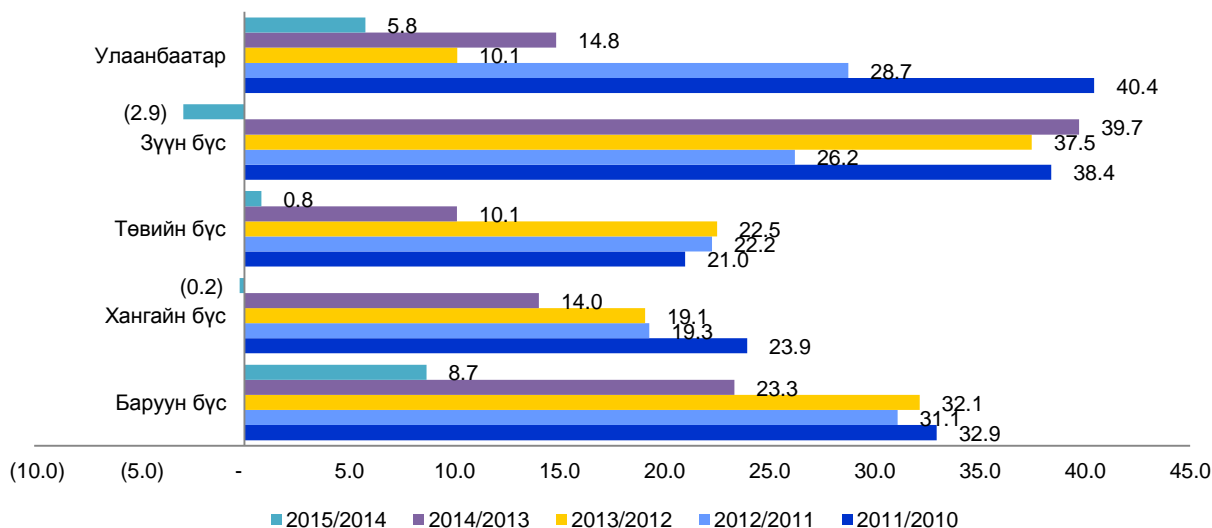
### 1.3 Бүс, аймгийн ДНБ-ий гүйцэтгэл

Бүсийн ДНБ-ий (оны үнээрх) 2015 оны гүйцэтгэлийг өмнөх оныхтой харьцуулбал баруун бүсийнх 8.7 хувь, төвийн бүсийнх 0.8 хувь, Улаанбаатарынх 5.8 хувиар нэмэгдэж, зүүн бүсийнх 2.9 хувиар, хангайн бүсийнх 0.2 хувиар буурсан байна.

#### Хүснэгт 6. ДНБ, бүс, аймгаар, оны үнээр, тэрбум төг

	2011	2012	2013	2014	2015	$\frac{2015}{2014}$ %
<b>ДНБ</b>	<b>13 173.8</b>	<b>16 688.4</b>	<b>19 174.2</b>	<b>22 227.1</b>	<b>23 134.1</b>	<b>104.1</b>
<b>Баруун бүс</b>	<b>656.4</b>	<b>860.4</b>	<b>1 136.9</b>	<b>1 402.0</b>	<b>1 523.5</b>	<b>108.7</b>
Баян-Өлгий	143.2	179.6	232.1	289.7	313.6	108.3
Говь-Алтай	89.2	125.8	164.8	219.6	238.7	108.7
Завхан	137.2	192.3	252.6	303.1	313.2	103.3
Увс	145.1	183.0	234.6	292.5	333.0	113.9
Ховд	141.8	179.7	252.8	297.1	324.9	109.4
<b>Хангайн бүс</b>	<b>1 902.5</b>	<b>2 269.0</b>	<b>2 701.6</b>	<b>3 080.3</b>	<b>3 073.5</b>	<b>99.8</b>
Архангай	175.0	252.4	315.9	367.6	410.1	111.6
Баянхонгор	145.4	193.8	261.2	328.8	369.2	112.3
Булган	158.8	188.2	257.3	293.9	306.4	104.3
Орхон	1 043.8	1 138.0	1 190.4	1 266.3	1 059.6	83.7
Өвөрхангай	148.3	206.9	307.3	382.3	413.6	108.2
Хөвсгөл	231.1	289.7	369.5	441.4	514.6	116.6
<b>Төвийн бүс</b>	<b>1 427.2</b>	<b>1 744.7</b>	<b>2 137.1</b>	<b>2 353.4</b>	<b>2 372.6</b>	<b>100.8</b>
Говьсүмбэр	34.4	40.5	57.6	72.9	83.6	114.7
Дархан-Уул	192.3	258.1	305.1	362.1	374.3	103.4
Дорноговь	173.5	237.4	273.1	308.8	263.6	85.4
Дундговь	88.8	121.5	179.4	213.1	240.1	112.7
Өмнөговь	361.9	364.6	454.7	335.8	282.5	84.1
Сэлэнгэ	361.9	444.3	492.6	586.2	585.6	99.9
Төв	214.4	278.3	374.5	474.5	542.9	114.4
<b>Зүүн бүс</b>	<b>545.2</b>	<b>688.0</b>	<b>945.8</b>	<b>1 321.5</b>	<b>1 283.2</b>	<b>97.1</b>
Дорнод	208.6	247.3	383.9	666.7	599.9	90.0
Сүхбаатар	178.6	234.2	278.7	337.8	330.9	97.9
Хэнтий	158.0	206.5	283.2	316.9	352.3	111.2
<b>Улаанбаатар</b>	<b>8 642.5</b>	<b>11 126.3</b>	<b>12 252.7</b>	<b>14 070.0</b>	<b>14 881.3</b>	<b>105.8</b>

Зураг 3. Бүсийн ДНБ (оны үнээрх)-ий өсөлт, хувиар





ДНБ-д эзлэх хувийн жин 2015 оны гүйцэтгэлийг өмнөх оныхтой харьцуулахад баруун бүсийнх 0.3 пунктээр, Улаанбаатарынх 1.0 пунктээр нэмэгдэж, харин хангайн бүсийнх 0.6 пунктээр, төвийн бүсийнх 0.3 пунктээр, зүүн бүсийнх 0.4 пунктээр буурсан байна.

**Хүснэгт 7. ДНБ-д бүс, аймгийн эзлэх хувийн жин**

	2011	2012	2013	2014	2015
<b>ДНБ</b>	<b>100.0</b>	<b>100.0</b>	<b>100.0</b>	<b>100.0</b>	<b>100.0</b>
<b>Баруун бүс</b>	<b>5.0</b>	<b>5.2</b>	<b>5.9</b>	<b>6.3</b>	<b>6.6</b>
Баян-Өлгий	1.1	1.1	1.2	1.3	1.4
Говь-Алтай	0.7	0.8	0.9	1.0	1.0
Завхан	1.0	1.2	1.3	1.4	1.4
Увс	1.1	1.1	1.2	1.3	1.4
Ховд	1.1	1.1	1.3	1.3	1.4
<b>Хангайн бүс</b>	<b>14.4</b>	<b>13.6</b>	<b>14.1</b>	<b>13.9</b>	<b>13.3</b>
Архангай	1.3	1.5	1.6	1.7	1.8
Баянхонгор	1.1	1.2	1.4	1.5	1.6
Булган	1.2	1.1	1.3	1.3	1.3
Орхон	7.9	6.8	6.2	5.7	4.6
Өвөрхангай	1.1	1.2	1.6	1.7	1.8
Хөвсгөл	1.8	1.7	1.9	2.0	2.2
<b>Төвийн бүс</b>	<b>10.8</b>	<b>10.5</b>	<b>11.1</b>	<b>10.6</b>	<b>10.3</b>
Говьсүмбэр	0.3	0.2	0.3	0.3	0.4
Дархан-Уул	1.5	1.5	1.6	1.6	1.6
Дорноговь	1.3	1.4	1.4	1.4	1.1
Дундговь	0.7	0.7	0.9	1.0	1.0
Өмнөговь	2.7	2.2	2.4	1.5	1.2
Сэлэнгэ	2.7	2.7	2.6	2.6	2.5
Төв	1.6	1.7	2.0	2.1	2.3
<b>Зүүн бүс</b>	<b>4.1</b>	<b>4.1</b>	<b>4.9</b>	<b>5.9</b>	<b>5.5</b>
Дорнод	1.6	1.5	2.0	3.0	2.6
Сүхбаатар	1.4	1.4	1.5	1.5	1.4
Хэнтий	1.2	1.2	1.5	1.4	1.5
<b>Улаанбаатар</b>	<b>65.6</b>	<b>66.7</b>	<b>63.9</b>	<b>63.3</b>	<b>64.3</b>

**Хүснэгт 8. Салбарт эзлэх бүсийн хувийн жин, 2015**

	Баруун бүс	Хангайн бүс	Төвийн бүс	Зүүн бүс	Улаанбаатар	Дүн
Хөдөө аж ахуй	21.4	33.6	27.4	14.9	2.8	100.0
Аж үйлдвэр, барилга	3.7	17.2	8.9	7.4	62.8	100.0
Худалдаа, зочид буудал, зоогийн газар	4.2	5.6	5.3	1.6	83.4	100.0
Тээвэр, мэдээлэл, холбоо	3.0	3.3	5.4	0.7	87.7	100.0
Санхүү, бизнесийн бусад үйл ажиллагаа	3.5	5.2	5.8	2.2	83.2	100.0
Бусад үйлчилгээ	5.4	7.3	8.2	3.0	76.2	100.0

**2. ДНБ-ий зэрэгцүүлэх үнийн тооцоо**

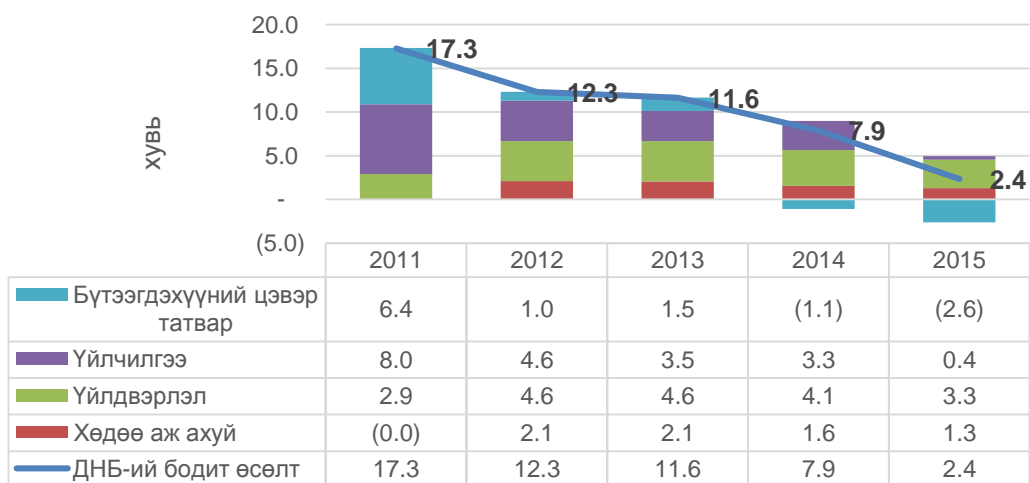
ДНБ (2010 оны зэрэгцүүлэх үнээр) 2015 оны гүйцэтгэлээр 2.4 хувиар өсч, 15847.2 тэрбум төгрөгт хүрлээ. ДНБ өмнөх оныхоос 2.4 хувь өсөхөд уул уурхай, олборлох салбар 488.4 тэрбум төг буюу 14.1 хувь, санхүү, даатгалын салбар 128.6 тэрбум төг буюу 14.6 хувь, хөдөө аж ахуйн салбарын нэмэгдэл өртөг 200.6 тэрбум төг буюу 10.7 хувь, тээврийн салбарын нэмэгдэл өртөг 42.8 тэрбум төг буюу 4.5 хувь боловсруулах үйлдвэрлэлийн салбар 11.9 тэрбум төг буюу 1.3 хувь, байр сууц болон хоол хүнсээр үйлчлэх салбар 2.3 тэрбум төг буюу

3.3 хувь, цахилгаан, хий, уур, агааржуулалтын хангамжийн салбар 10.7 тэрбум төг буюу 4.5 хувиар өссөн нь голлон нөлөөлжээ.

**Хүснэгт 9. ДНБ, 2010 оны зэрэгцүүлэх үнээр, тэрбум төг**

	2011	2012	2013	2014	2015	2015% 2014
<b>ДНБ</b>	<b>11 443.6</b>	<b>12 853.4</b>	<b>14 350.7</b>	<b>15 482.3</b>	<b>15 847.2</b>	<b>102.4</b>
Хөдөө аж ахуй	1 141.1	1 381.3	1 646.2	1 871.4	2 072.0	110.7
Уул уурхай, олборлолт	2 263.7	2 452.2	2 905.8	3 469.3	3 957.7	114.1
Боловсруулах үйлдвэрлэл	717.1	779.7	859.7	895.7	907.5	101.3
Цахилгаан, хий, уур, агааржуулалтын хангамж	203.1	213.2	224.8	238.6	249.3	104.5
Усан хангамж	31.9	31.5	33.3	33.1	30.8	93.0
Барилга	307.0	568.8	614.2	588.0	584.7	99.4
Бөөний болон жижиглэн худалдаа	1 755.4	1 965.6	2 139.6	2 191.3	2 038.7	93.0
Тээвэр ба агуулахын үйл ажиллагаа	780.0	843.2	831.0	953.9	996.7	104.5
Байр, сууц болон хоол хүнсээр үйлчлэх үйл ажиллагаа	66.7	75.8	79.6	70.9	73.2	103.3
Мэдээлэл, холбоо	270.5	314.3	361.1	378.2	370.3	97.9
Санхүүгийн болон даатгалын үйл ажиллагаа	357.4	509.0	666.0	883.3	1 011.8	114.6
Үл хөдлөх хөрөнгийн үйл ажиллагаа	704.0	718.0	742.1	769.5	802.9	104.3
Мэргэжлийн, шинжлэх ухаан болон техникийн үйл ажиллагаа	133.8	135.3	146.0	164.0	163.0	99.4
Захиргааны болон дэмжлэг үзүүлэх үйл ажиллагаа	82.6	84.3	87.6	88.4	90.9	102.8
Төрийн удирдлага	387.5	408.0	423.6	434.3	447.4	103.0
Боловсрол	383.0	387.3	392.4	398.6	395.9	99.3
Хүний эрүүл мэнд ба нийгмийн үйл ажиллагаа	151.6	154.9	166.6	182.3	185.7	101.9
Урлаг, үзвэр, тоглоом наадам	28.3	28.9	30.3	30.4	31.4	103.5
Үйлчилгээний бусад үйл ажиллагаа	52.4	57.6	62.0	59.5	59.8	100.5
Бүтээгдэхүүний цэвэр татвар	1 626.5	1 744.4	1 938.8	1 781.7	1 377.4	77.3

**Зураг 4. ДНБ-ий бодит өсөлтөд бүрэлдэхүүн хэсгийн оролцоо**



Үйлдвэрлэлийн аргаар, зэрэгцүүлэх үнээр тооцсон ДНБ-ий 2.4 хувийн өсөлтийн 1.3 пунктийг хөдөө аж ахуйн салбар, 3.3 пунктийг үйлдвэрлэлийн салбар, 0.4 пунктийг үйлчилгээний салбар, (-2.6) пунктийг бүтээгдэхүүний цэвэр татвар бүрдүүлжээ.

## ХОЁР. ЭЦСИЙН АШИГЛАЛТЫН АРГААР ТООЦСОН ДНБ-ИЙ 2015 ОНЫ ГҮЙЦЭТГЛЭЛ

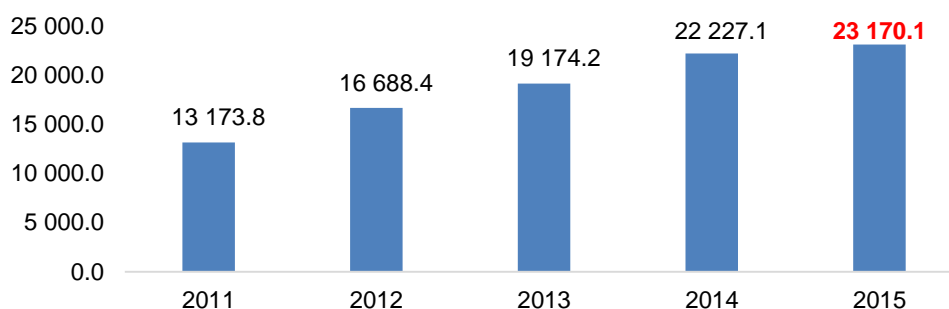
### 1. ДНБ-ий оны үнийн тооцоо

Эцсийн ашиглалтын аргаар тооцсон ДНБ 2015 оны гүйцэтгэлээр, оны үнээр 23170.1 тэрбум төгрөг болж, өмнөх оныхоос 943.1 тэрбум төгрөг буюу 4.2 хувиар өслөө.

#### Хүснэгт 10. ДНБ, оны үнээр, тэрбум төг

	2011	2012	2013	2014	2015	$\frac{2015}{2014}\%$
<b>ДНБ</b>	<b>13 173.8</b>	<b>16 688.4</b>	<b>19 174.2</b>	<b>22 227.1</b>	<b>23 170.1</b>	<b>104.2</b>
Эцсийн хэрэглээ	8 397.1	11 105.4	13 279.3	15 480.9	16 687.8	107.8
Хөрөнгийн нийт хуримтлал	7 660.6	9 328.6	10 215.2	7 818.4	6 249.8	79.9
Цэвэр экспорт	- 2 884.0	- 3 745.6	-4 320.2	-1 072.3	232.5	-

#### Зураг 4. ДНБ, оны үнээр, тэрбум төг.



Эцсийн ашиглалтын аргаар тооцсон ДНБ 4.2 хувиар өсөхөд эцсийн хэрэглээ 1206.9 тэрбум төг буюу 7.8 хувиар өсөж, импорт 2351.1 тэрбум төгрөг буюу 19.5 хувиар буурсан нь голлон нөлөөллөө.

Эцсийн ашиглалтын аргаар тооцсон ДНБ-ий 2015 оны бүтцийг авч үзвэл эцсийн хэрэглээ 72.0 хувь, хөрөнгийн нийт хуримтлал 27.0 хувь, цэвэр экспорт 1.0 хувийг эзэлж, өмнөх оныхоос эцсийн хэрэглээ 2.4 пункт, цэвэр экспорт 5.8 пунктээр өсч, харин хөрөнгийн нийт хуримтлал 8.2 пунктээр буурсан байна

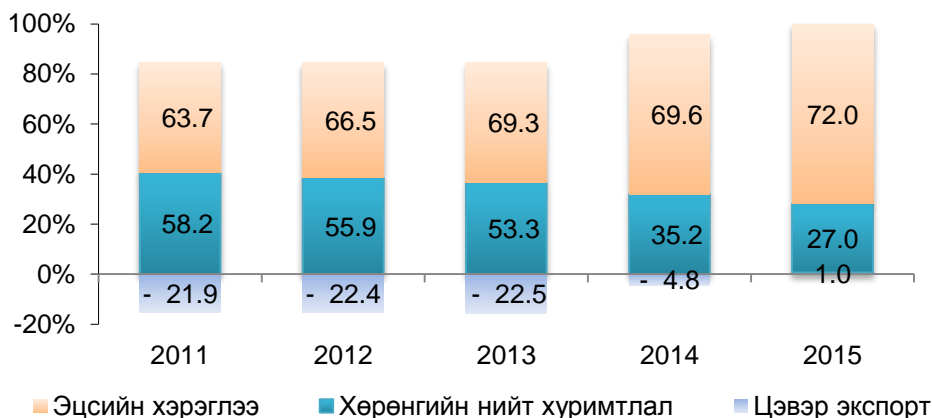
#### Хүснэгт 11. Эцсийн ашиглалтын аргаарх ДНБ-ий бүтэц, оны үнээр, хувиар

	2011	2012	2013	2014	2015
<b>ДНБ</b>	<b>100.0</b>	<b>100.0</b>	<b>100.0</b>	<b>100.0</b>	<b>100.0</b>
<b>Эцсийн хэрэглээ</b>	<b>63.7</b>	<b>66.5</b>	<b>69.3</b>	<b>69.6</b>	<b>72.0</b>
Өрхийн аж ахуйн хэрэглээ, ӨҮАББ	51.5	53.0	55.8	56.6	58.5
Төрийн байгууллагын хэрэглээ	12.3	13.5	13.5	13.0	13.5
<b>Хөрөнгийн нийт хуримтлал</b>	<b>58.2</b>	<b>55.9</b>	<b>53.3</b>	<b>35.2</b>	<b>27.0</b>
Үндсэн хөрөнгийн нийт хуримтлал	48.4	45.1	39.3	28.6	20.0
Материаллаг эргэлтийн хөрөнгийн өөрчлөлт болон үнэт зүйлсийн хуримтлал	9.7	10.8	14.0	6.6	7.0
<b>Цэвэр экспорт</b>	<b>- 21.9</b>	<b>- 22.4</b>	<b>-22.5</b>	<b>-4.8</b>	<b>1.0</b>
Бараа, үйлчилгээний экспорт	52.6	43.6	38.9	52.2	45.6
Бараа, үйлчилгээний импорт	74.4	66.0	61.4	57.1	44.6

### 1.1 Эцсийн хэрэглээ

Эцсийн хэрэглээ 2015 онд 16687.8 тэрбум төг болж, өмнөх оныхоос 1206.9 тэрбум төг буюу 7.8 хувиар өслөө. Эцсийн хэрэглээний ДНБ-д эзлэх хувийн жин 2015 онд 72.0 хувь болж өмнөх оныхоос 2.4 пунктээр өссөн байна.

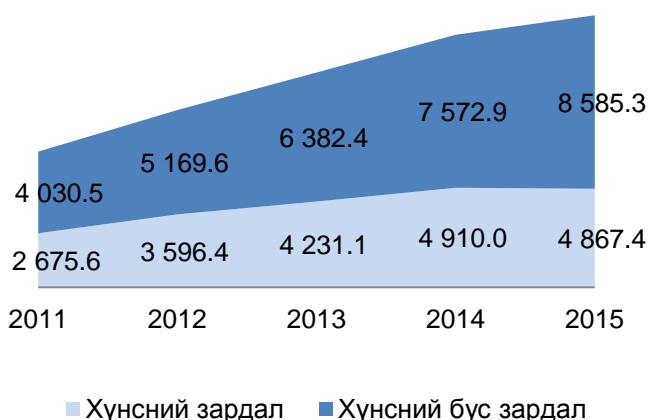
**Зураг 5. ДНБ-ий эцсийн ашиглалтын бүтэц, оны үнээр, хувиар**



Өрхийн аж ахуйн хэрэглээ 2012 онд 30.7 хувь, 2013 онд 21.1 хувь, 2014 онд 17.6 хувь, 2015 онд 7.8 хувиар тус тус өссөн байна.

Өрхийн аж ахуйн эцсийн хэрэглээний нийт зардал дотор өрхийн хүнсний хэрэглээний зардал 0.9 хувиар буурч, хүнсний бус хэрэглээний зардал 13.4 хувиар өссөн байна.

**Зураг 6. Өрхийн хүнсний болон хүнсний бус хэрэглээ, тэрбум төг**



**Зураг 7. Өрхийн эцсийн хэрэглээний өсөлт, хувиар**



Төрийн байгууллагын хэрэглээ 2015 оны гүйцэтгэлээр 3132.1 тэрбум төг болж, өмнөх оныхоос 238.8 тэрбум төг буюу 8.3 хувиар өссөн байна.

Өрхөд үйлчилдэг ашгийн бус байгууллагын хэрэглээ 2015 оны гүйцэтгэлээр 103.1 тэрбум төг болж, өмнөх оныхоос 1.6 тэрбум төг буюу 1.6 хувиар буурлаа.

## 1.2 Хөрөнгийн нийт хуримтлал

### Хүснэгт 12. Хөрөнгийн нийт хуримтлал, тэрбум төг

	2011	2012	2013	2014	2015	$\frac{2015}{2014}$ %
<b>Хөрөнгийн нийт хуримтлал</b>	<b>7 660.6</b>	<b>9 328.6</b>	<b>10 215.2</b>	<b>7 818.4</b>	<b>6 249.8</b>	<b>79.9</b>
Үндсэн хөрөнгийн нийт хуримтлал	6 377.7	7 529.2	7 528.5	6 351.1	4 627.8	72.9
Материаллаг эргэлтийн хөрөнгийн өөрчлөлт болон үнэт зүйлсийн хуримтлал	1 282.9	1 799.4	2 686.7	1 467.3	1 622.0	110.5

Үндсэн хөрөнгийн нийт хуримтлалын хэмжээ 2015 оны гүйцэтгэлээр 4627.8 тэрбум төг болж, өмнөх оныхоос 1723.3 тэрбум төг буюу 27.1 хувиар буурсан байна.

Материаллаг эргэлтийн хөрөнгийн өөрчлөлт болон үнэт зүйлсийн хуримтлал 2015 оны гүйцэтгэлээр 1622.0 тэрбум төг болж, өмнөх оныхоос 154.7 тэрбум төг буюу 10.5 хувиар өсчээ.

### 1.3 Цэвэр экспорт

Бараа, үйлчилгээний экспорт 2015 оны гүйцэтгэлээр 4669.3 сая ам.долл, импорт 3797.5 сая ам.долл болж, өмнөх оныхоос экспорт 1105.0 сая ам.долл буюу 19.1 хувиар, импорт 1439.2 сая ам.долл буюу 27.5 хувиар тус тус буурсан.

ДНБ-ийг үндэсний мөнгөн тэмдэгтээр тооцдог учир экспорт, импортын хэмжээг төгрөгт шилжүүлэн тооцоход бараа, үйлчилгээний экспорт 10567.1 тэрбум төг, импорт 10334.7 тэрбум төгрөгт хүрч, өмнөх оныхоос экспорт 9.0 хувь, импорт 18.5 хувиар буурсан дүнтэй гарлаа.

Цэвэр экспорт буюу гадаад худалдааны ашиг 2015 онд 232.5 тэрбум төг болж, өмнөх оныхоос ашиг 1304.8 тэрбум төгрөгөөр өсчээ.

### Хүснэгт 13. Экспорт, импортын хэмжээ, тэрбум төг

	2011	2012	2013	2014	2015	$\frac{2015}{2014}$ %
<b>Цэвэр экспорт</b>	<b>- 2 884.0</b>	<b>- 3 745.6</b>	<b>- 4 320.2</b>	<b>- 1 072.3</b>	<b>232.5</b>	<b>-</b>
<b>Экспорт</b>	<b>6 923.3</b>	<b>7 271.5</b>	<b>7 456.9</b>	<b>11 613.4</b>	<b>10 567.1</b>	<b>91.0</b>
бараа	6 150.5	6 014.4	6 376.9	10 568.5	9 224.3	87.3
үйлчилгээ	772.8	1 257.1	1 080.0	1 044.9	1 342.9	128.5
<b>Импорт</b>	<b>9 807.3</b>	<b>11 017.1</b>	<b>11 777.2</b>	<b>12 685.7</b>	<b>10 334.7</b>	<b>81.5</b>
бараа	8 587.0	9 387.3	9 801.0	9 871.3	8 102.6	82.1
үйлчилгээ	1 220.3	1 629.8	1 976.2	2 814.4	2 232.1	79.3

## 2. ДНБ-ий зэрэгцүүлэх үнийн тооцоо

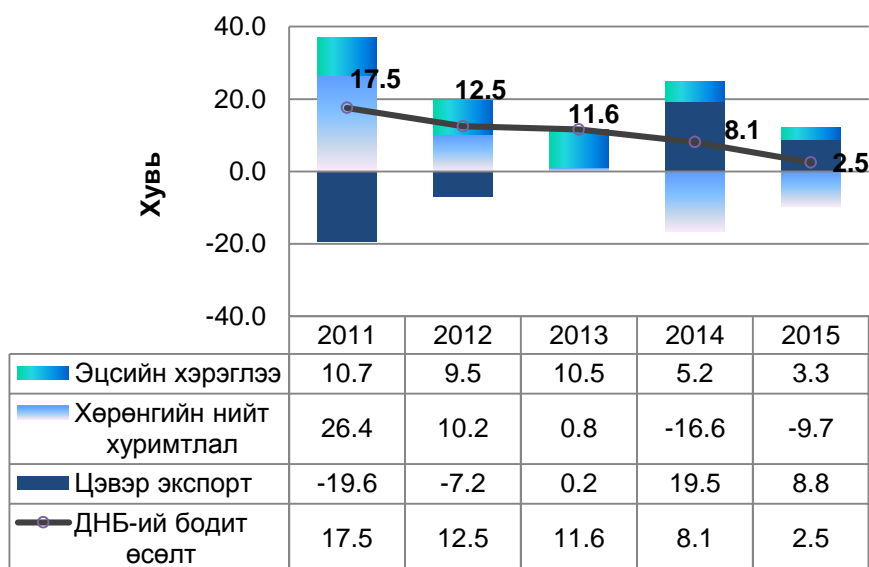
Эцсийн ашиглалтын аргаар тооцсон ДНБ 2015 оны гүйцэтгэлээр, 2010 оны зэрэгцүүлэх үнээр 15936.7 тэрбум төг болж, өмнөх оноос 382.4 тэрбум төг буюу 2.5 хувиар өслөө.

### Хүснэгт 14. ДНБ, зэрэгцүүлэх үнээр, тэрбум төг

	2011	2012	2013	2014	2015	$\frac{2015}{2014} \%$
<b>ДНБ</b>	<b>11 467.7</b>	<b>12 898.9</b>	<b>14 391.4</b>	<b>15 554.3</b>	<b>15 936.7</b>	<b>102.5</b>
Эцсийн хэрэглээ	7 667.7	8 762.7	10 121.6	10 876.0	11 394.2	104.8
Хөрөнгийн нийт хуримтлал	6 683.4	7 847.8	7 953.8	5 562.6	4 050.4	72.8
Цэвэр экспорт	- 2 883.4	- 3 711.6	- 3 684.1	- 884.3	492.2	-

Эцсийн ашиглалтын аргаар, зэрэгцүүлэх үнээр тооцсон ДНБ 2.5 хувиар өсөхөд эцсийн хэрэглээ 518.2 тэрбум төг буюу 4.8 хувиар өсөж, цэвэр экспортын алдагдал 1376.4 тэрбум төгрөгөөр буурсан нь нөлөөллөө.

Зураг 8. ДНБ-ий бодит өсөлтөд бүрэлдэхүүн хэсгийн оролцоо



Эцсийн ашиглалтын аргаар, зэрэгцүүлэх үнээр тооцсон ДНБ-ий 2.5 хувийн өсөлтийн 3.3 пунктийг эцсийн хэрэглээ, (-9.7) пунктийг хөрөнгийн нийт хуримтлал, 8.8 пунктийг цэвэр экспорт бүрдүүлжээ.

## ГУРАВ. ОРЛОГЫН АРГААР ТООЦСОН ДНБ-ИЙ ГҮЙЦЭТГЭЛ

ДНБ-ий орлогын арга анхдагч орлогуудын нийлбэр буюу бараа, үйлчилгээний дотоодын үйлдвэрлэл, үйлчилгээнээс бий болсон ашиг болон орлогоос бүрдэнэ.

Орлогын аргаар тооцсон ДНБ оны үнээр 2015 онд 23134.1 тэрбум төгрөгт хүрч, өмнөх оныхоос цалин, түүнтэй адилтгах орлогын хэмжээ 6.9 хувь, үндсэн хөрөнгийн хэрэглээ 14.2 хувиар нэмэгдэж, цэвэр ашиг, холимог орлого 3.6 хувиар өсч, үйлдвэрлэл, импортын цэвэр татвар 8.8 хувиар буурсан байна.

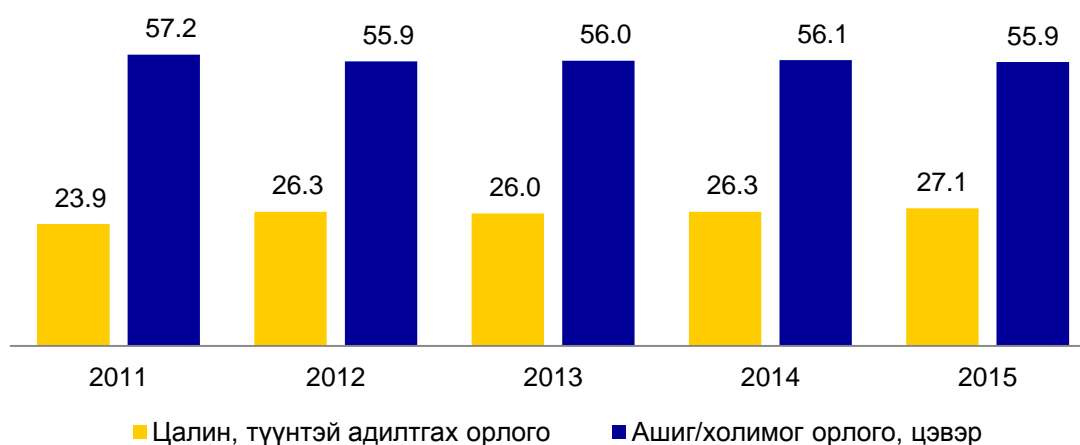
### Хүснэгт 15. ДНБ, орлогын бүрэлдэхүүн хэсгээр, тэрбум төг

	2011	2012	2013	2014	2015	$\frac{2015}{2014} \%$
<b>ДНБ</b>	<b>13 173.8</b>	<b>16 688.4</b>	<b>19 174.2</b>	<b>22 227.1</b>	<b>23 134.1</b>	<b>104.1</b>
Цалин, түүнтэй адилтгах орлого	3 150.1	4 393.9	4 979.9	5 852.5	6 257.7	106.9
Үндсэн хөрөнгийн хэрэглээ	798.4	1 086.7	1 205.6	1 707.5	1 949.5	114.2
Үйлдвэрлэл, импортын цэвэр татвар	1 688.8	1 880.6	2 250.1	2 189.6	1 997.9	91.2
Ашиг/холимог орлого, цэвэр	7 536.4	9 327.3	10 738.6	12 477.5	12 928.9	103.6
<b>ДНБ</b>	<b>100.0</b>	<b>100.0</b>	<b>100.0</b>	<b>100.0</b>	<b>100.0</b>	
Цалин, түүнтэй адилтгах орлого	23.9	26.3	26.0	26.3	27.1	
Үндсэн хөрөнгийн хэрэглээ	6.1	6.5	6.3	7.7	8.4	
Үйлдвэрлэл, импортын цэвэр татвар	12.8	11.3	11.7	9.9	8.6	
Ашиг/холимог орлого, цэвэр	57.2	55.9	56.0	56.1	55.9	

Ажиллагчдын цалин, түүнтэй адилтгах орлого нь ДНБ-ий орлогын 2 дахь том бүрэлдэхүүн бөгөөд 2015 оны гүйцэтгэлээр ДНБ-ий 27.1 хувийг эзэлж байна.

Үйл ажиллагааны ашиг, холимог орлого ДНБ-ий орлогын томоохон бүрэлдэхүүн хэсэг бөгөөд 2015 оны гүйцэтгэлээр ДНБ-д 55.9 хувийг эзэлж байна.

### Зураг 9. Ажиллагчдын цалин, ашиг, холимог орлогын ДНБ-д эзлэх хувь



## ДӨРӨВ. ҮНДЭСНИЙ НИЙТ ОРЛОГО, ҮНДЭСНИЙ ЭЗЭМШЛИЙН ОРЛОГО

Үндэсний нийт орлого (ҮНО) нь тухайн улсын эдийн засгийн харьяатуудын шинээр бий болгосон нэмэгдсэн өртөг бөгөөд ҮНО-ыг тооцохдоо эдийн засгийн харьяатын зарчимд тулгуурлах буюу ДНБ-ий гүйцэтгэл дээр харьяат болон харьяат бусын хооронд хийгдсэн дараах 2 төрлийн ажил гүйлгээний цэвэр орлогын хэмжээг нэмнэ. Үүнд, а.харьяат бус ажиллагчдад төлсөн цалин хөлс, түүнтэй адилтгах орлого, б.хөрөнгө оруулалтын орлого буюу харьяат, харьяат бусын хооронд харилцан шилжүүлсэн ногдол ашиг, хүүгийн орлого орно.

Үндэсний нийт эзэмшлийн орлого (ҮНЭО) нь харьяатын зарцуулах, хадгалах боломжтой орлого юм. ҮНЭО-ыг тооцохдоо ҮНО-ын гүйцэтгэл дээр харьяат болон харьяат бусын хооронд хийгдсэн цэвэр шилжүүлгийг нэмж тооцно.

ҮНО 2015 оны гүйцэтгэлээр оны үнээр 21271.2 тэрбум төгрөгт хүрч, 2014 оныхоос 4.2 хувиар өслөө. Гадаад эдийн засгаас орж ирсэн цэвэр орлого 92.0 тэрбум төгрөгөөр буурчээ.

### Хүснэгт 16. ДНБ, ҮНО, ҮНЭО оны үнээр, тэрбум төг

	2011	2012	2013	2014	2015	$\frac{2015}{2014}$ %
<b>ДНБ (эцсийн ашиглалтын)</b>	<b>13 173.8</b>	<b>16 688.4</b>	<b>19 174.2</b>	<b>22 227.1</b>	<b>23 170.1</b>	<b>104.2</b>
Гадаад эдийн засгаас орж ирсэн цэвэр орлого	-1 067.2	-1 288.9	-1 082.9	- 1 807.0	- 1 899.0	105.1
Ажиллагчдын цалин, цэвэр хүлээн авсан цалин (+)	-146.0	-331.0	-285.2	- 206.1	- 83.5	40.5
хүлээн авсан цалин (+)	38.1	46.4	69.9	97.6	105.8	108.4
төлсөн цалин (-)	184.1	377.4	355.1	303.7	189.3	62.3
Хөрөнгө оруулалтын орлого, цэвэр хөрөнгө оруулалтын орлого (+)	-921.2	-957.9	-797.7	- 1 600.9	- 1 815.4	113.4
хөрөнгө оруулалтын орлого (+)	17.2	31.3	9.1	6.0	10.2	170.5
хөрөнгө оруулалтын зардал (-)	938.4	989.2	806.8	1 606.9	1 825.6	113.6
<b>ҮНО</b>	<b>12 106.5</b>	<b>15 399.6</b>	<b>18 091.3</b>	<b>20 420.1</b>	<b>21 271.2</b>	<b>104.2</b>
Гадаад эдийн засгаас хүлээн авсан цэвэр шилжүүлэг	301.3	325.5	218.0	258.2	345.7	133.9
Засгийн газрын шилжүүлэг, цэвэр хүлээн авсан шилжүүлэг (+)	22.4	49.7	45.3	51.2	54.3	106.1
шилжүүлсэн шилжүүлэг (-)	35.9	55.6	52.3	58.4	66.6	114.0
шилжүүлсэн шилжүүлэг (-)	13.5	5.9	7.0	7.3	12.3	169.8
Ажиллагчдын гуйвуулга, цэвэр хүлээн авсан гуйвуулга (+)	74.0	55.7	36.2	55.4	149.1	269.2
хүлээн авсан гуйвуулга (+)	315.5	389.1	320.2	366.1	408.0	111.5
шилжүүлсэн гуйвуулга (-)	241.5	333.4	284.0	310.7	258.9	83.3
Бусад шилжүүлэг, цэвэр хүлээн авсан шилжүүлэг (+)	204.9	220.1	136.5	151.7	142.3	93.8
хүлээн авсан шилжүүлэг (+)	221.1	237.5	151.9	169.5	159.5	94.1
шилжүүлсэн шилжүүлэг (-)	16.2	17.4	15.4	17.9	17.2	96.3
<b>ҮНЭО</b>	<b>12 407.9</b>	<b>15 725.0</b>	<b>18 309.2</b>	<b>20 678.3</b>	<b>21 616.9</b>	<b>104.5</b>

ҮНЭО 2015 онд оны үнээр 21616.9 тэрбум төгрөгт хүрч, өмнөх оныхоос 4.5 хувиар өссөн байна.

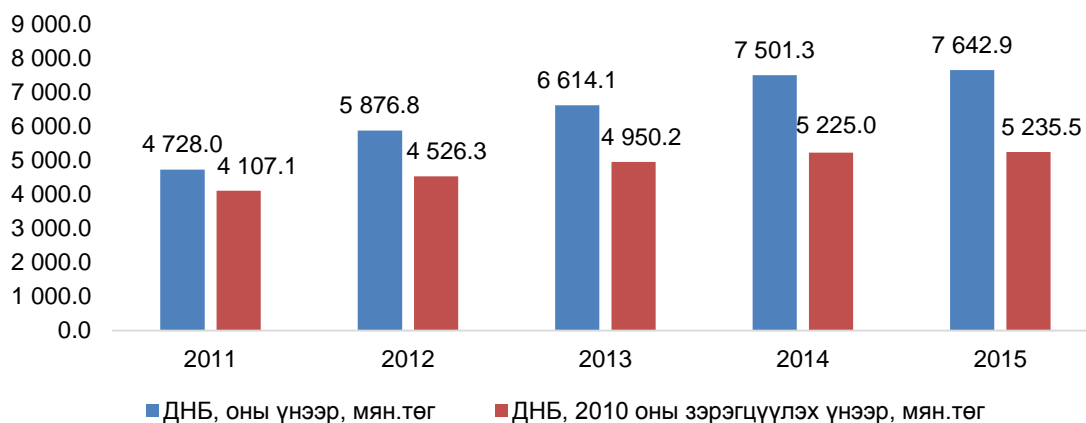


## ТАВ. НЭГ ХҮНД НОГДОХ ДНБ, ҮНО

### 1. Нэг хүнд ногдох ДНБ, ҮНО-ын үзүүлэлтүүд

Нэг хүнд ногдох ДНБ 2015 онд оны үнээр 7642.9 мян.төг, ҮНО 7027.5 мян.төгрөгт хүрч, өмнөх оныхоос нэг хүнд ногдох ДНБ 1.9 хувь, ҮНО 2.0 хувиар нэмэгдлээ. Дэлхийн банкны атласын аргаар тооцсон нэг хүнд ногдох ДНБ-ий хэмжээ 2015 онд оны үнээр 4182 ам.доллар болж, 2014 оныхоос 369 ам.доллар буюу 8.1 хувиар буурч, нэг хүнд ногдох ҮНО оны үнээр 342 ам.доллар буюу 8.2 хувиар буурч, 3840 ам.долларт хүрлээ (Хавсралт 4).

Зураг 10. Нэг хүнд ногдох ДНБ-ий хэмжээ, мян.төг



Нэг хүнд ногдох ДНБ (2010 оны зэрэгцүүлэх үнээр) 5235.5 мян.төгрөгт хүрч, 2014 оныхоос 0.2 хувиар нэмэгдсэн байна.

### 2. Нэг хүнд ногдох ҮНО, олон улстай харьцуулсан байдал

Дэлхийн улс орнуудын хөгжлийн түвшинг хооронд нь харьцуулах стандарт үзүүлэлт бол нэг хүнд ногдох ҮНО юм.

Хүснэгт 17. Нэг хүнд ногдох ҮНО, бүс, улс орноор  
(Дэлхийн банкны атласын аргаар, оны үнээр, ам.доллар)

Улс болон бүс	2011	2012	2013	2014	2015	2015% 2014
Дэлхий	9 833	10 416	10 758	10 799	10 437	96.6
Бага орлоготой	529	564	601	629	620	98.6
Дунд орлоготой	3 964	4 488	4 834	4 997	4 866	97.4
- дунджаас доогуур орлоготой	1 686	1 894	1 991	2 042	2 035	99.6
- дунджаас дээгүүр орлоготой	6 509	7 407	8 052	8 363	8 113	97.0
Бага болон дунд орлоготой	3 625	4 096	4 405	4 547	4 423	97.3
- Зүүн Ази, Номхон далайн орнууд	8 006	8 968	9 547	9 735	9 602	98.6
- Европ, Төв Азийн орнууд	7 887	8 933	9 717	9 607	8 226	85.6
- Латин америк, Карибийн орнууд	8 857	9 698	9 990	9 897	8 919	90.1
- Өмнөд Азийн орнууд	1 318	1 417	1 454	1 496	1 533	102.5
- Саб Сахарийн орнууд	1 403	1 618	1 692	1 729	1 628	94.2
Өндөр орлоготой орнууд	40 792	42 195	42 881	42 705	41 366	96.9
- Евро бүсийн орнууд	40 122	39 247	39 229	39 106	37 438	95.7
<b>Монгол*</b>	<b>2 786</b>	<b>3 635</b>	<b>4 306</b>	<b>4 181</b>	<b>3 840</b>	<b>91.8</b>
ОХУ	11 040	13 330	14 840	14 330	11 400	79.6
БНХАУ	5 000	5 870	6 710	7 400	7 820	105.7

Эх сурвалж: [www.worldbank.org](http://www.worldbank.org), 2015 оны тооцоо  
\*ҮСХ-ны тооцоо

## ДҮГНЭЛТ

2010 оны гүйцэтгэлд суурилж байгуулсан нөөц ашиглалтын хүснэгтийн үр дүнгээр тодотгож тооцоолсон ДНБ-ий бодит хэмжээ 2014 онд 7.9 хувийн өсөлттэй гарч байсан бол 2015 онд 2.4 хувийн өсөлттэй гарлаа.

Үйлдвэрлэлийн аргаар тооцсон ДНБ оны үнээр 2015 онд 23134.1 тэрбум төгрөгт хүрч, 2014 оныхоос 907.0 тэрбум төгрөг буюу 4.1 хувиар нэмэгдлээ.

Үйлдвэрлэлийн аргаар тооцсон ДНБ 2010 оны зэрэгцүүлэх үнээр өмнөх оныхоос 2.4 хувиар өсөж, 15847.2 тэрбум төгрөгт хүрлээ. ДНБ-ий бодит өсөлтөд хөдөө аж ахуйн салбарын нэмэгдэл өртөг 200.6 тэрбум төг буюу 10.7 хувь, тээвэр ба агуулахын үйл ажиллагааны салбар 42.8 тэрбум төг буюу 4.5 хувь, санхүү, даатгалын салбар 128.6 тэрбум төг буюу 14.6 хувь өссөн нь голлон нөлөөлжээ.

Эцсийн ашиглалтын аргаар тооцсон ДНБ оны үнээр 2015 онд 23170.1 тэрбум төгрөг болж, өмнөх оныхоос 943.1 тэрбум төгрөг буюу 4.2 хувь, зэрэгцүүлэх үнээр 382.4 тэрбум төгрөг буюу 2.5 хувиар өслөө.

ДНБ-д 2015 онд эцсийн хэрэглээ 72.0 хувь, хөрөнгийн нийт хуримтлал 27.0 хувь, цэвэр экспорт 1.0 хувийг эзэлж, өмнөх оныхоос эцсийн хэрэглээ 2.4 пункт, цэвэр экспорт 5.8 пунктээр өсч, харин хөрөнгийн нийт хуримтлал 8.2 пунктээр буурсан байна.

Нэг хүнд ногдох ДНБ 2015 онд, оны үнээр 7642.9 мянган төгрөгт хүрч, өмнөх оныхоос 1.9 хувиар нэмэгджээ.

Дэлхийн банкнаас гаргадаг нэг хүнд ногдох ҮНО-ийн үзүүлэлтэд манай улсыг дунд орлоготой орны дунджаас доогуур орлоготой бүлэгт хамааруулан авч үзсэн байна. Манай улсын нэг хүнд ногдох ҮНО 3840 ам.доллар байна. Хөрш орнуудтай харьцуулахад нэг хүнд ногдох ҮНО-ын хэмжээгээр ОХУ-аас 3.0 дахин, БНХАУ-аас 2.0 дахин бага байна. Дэлхийн өсөлт -3.4 хувь, дунд орлоготой орнуудынх -2.6 хувь, БНХАУ-ынх 5.7 хувь, Зүүн Ази, Номхон далайн орнуудынх -1.4 хувь байна.

АХБ-наас гаргадаг “Asian Development Outlook” судалгааны тайланд манай орны эдийн засгийн өсөлтөд нөлөөлж байгаа гол хүчин зүйл нь уул уурхайтай холбоотой хөрөнгө оруулалт болон үйлдвэрлэл бөгөөд цаашид уул уурхайтай холбоотой барилга болон үйлчилгээний үйл ажиллагаанд өндөр өсөлт гарна гэж дүгнэсэн байна. Тус байгууллага манай орны эдийн засгийн өсөлт 2015 онд 2.3 хувиар өсөхөөр тооцоолсон байна.

Хавсралт 1. ДНБ, оны үнээр, тэрбум төг

	2011	2012	2013	2014	2015
<b>ДНБ</b>	<b>13 173.8</b>	<b>16 688.4</b>	<b>19 174.2</b>	<b>22 227.1</b>	<b>23 134.1</b>
Өөрчлөлт, %		26.7	14.9	15.9	4.1
Хөдөө аж ахуй	1 357.9	1 878.8	2 572.0	2 965.4	3 092.0
Өөрчлөлт, %		38.4	36.9	15.3	4.3
Уул уурхай, олборлолт	2 536.2	2 742.8	2 849.4	3 661.0	3 956.0
Өөрчлөлт, %		8.1	3.9	28.5	8.1
Боловсруулах үйлдвэрлэл	931.4	1 248.7	1 672.3	1 950.9	1 768.2
Өөрчлөлт, %		34.1	33.9	16.7	- 9.4
Цахилгаан, хий, уур, агааржуулалтын хангамж	212.4	233.9	270.5	313.6	379.9
Өөрчлөлт, %		10.1	15.7	15.9	21.1
Усан хангамж	45.0	72.5	77.5	86.5	104.0
Өөрчлөлт, %		61.5	6.9	11.5	20.2
Барилга	402.8	837.5	979.7	989.0	978.0
Өөрчлөлт, %		107.9	17.0	0.9	- 1.1
Бөөний болон жижиглэн худалдаа	1 973.3	2 231.1	2 267.2	2 544.8	2 714.0
Өөрчлөлт, %		13.1	1.6	12.2	6.7
Тээвэр ба агуулахын үйл ажиллагаа	802.9	894.4	843.6	1 109.2	1 154.7
Өөрчлөлт, %		11.4	-5.7	31.5	4.1
Байр, сууц болон хоол хүнсээр үйлчлэх үйл ажиллагаа	94.3	186.2	205.5	196.6	215.8
Өөрчлөлт, %		97.5	10.4	-4.4	9.8
Мэдээлэл, холбоо	290.3	379.6	413.9	492.1	496.6
Өөрчлөлт, %		30.8	9.1	18.9	0.9
Санхүүгийн болон даатгалын үйл ажиллагаа	381.1	583.5	782.3	1 041.8	1 239.7
Өөрчлөлт, %		53.1	34.1	33.2	19.0
Үл хөдлөх хөрөнгийн үйл ажиллагаа	884.2	957.3	1 162.3	1 495.1	1 586.3
Өөрчлөлт, %		8.3	21.4	28.6	6.1
Мэргэжлийн, шинжлэх ухаан болон техникийн үйл ажиллагаа	216.2	424.2	446.8	504.4	507.8
Өөрчлөлт, %		96.2	5.3	12.9	0.7
Захиргааны болон дэмжлэг үзүүлэх үйл ажиллагаа	71.2	177.6	213.4	210.6	218.1
Өөрчлөлт, %		149.5	20.2	-1.3	3.6
Төрийн удирдлага	515.3	699.1	788.8	907.2	1 059.7
Өөрчлөлт, %		35.7	12.8	15.0	16.8
Боловсрол	503.1	745.0	854.6	996.0	1 014.0
Өөрчлөлт, %		48.1	14.7	16.5	1.8
Эрүүл мэнд	193.2	317.0	359.1	412.3	473.1
Өөрчлөлт, %		64.1	13.3	14.8	14.7
Урлаг, үзвэр, тоглоом наадам	39.5	87.0	87.2	98.1	106.7
Өөрчлөлт, %		120.2	0.2	12.5	8.8
Үйлчилгээний бусад үйл ажиллагаа	67.2	137.8	149.3	177.3	183.9
Өөрчлөлт, %		104.9	8.4	18.8	3.7
Бүтээгдэхүүний цэвэр татвар	1 656.3	1 854.4	2 178.6	2 075.3	1 885.7
Өөрчлөлт, %		12.0	17.5	-4.8	- 9.1

\*жилийн өөрчлөлт, өмнөх оны мөн үе=100, %

**Хавсралт 2. ДНБ, 2010 оны зэрэгцүүлэх үнээр, тэрбум төг**

	2011	2012	2013	2014	2015
<b>ДНБ</b>	<b>11 443.6</b>	<b>12 853.4</b>	<b>14 350.7</b>	<b>15 482.3</b>	<b>15 847.2</b>
Өөрчлөлт, %		12.3	11.6	7.9	2.4
Хөдөө аж ахуй	1 141.1	1 381.3	1 646.2	1 871.4	2 072.0
Өөрчлөлт, %		21.1	19.2	13.7	10.7
Уул уурхай, олборлолт	2 263.7	2 452.2	2 905.8	3 469.3	3 957.7
Өөрчлөлт, %		8.3	18.5	19.4	14.1
Боловсруулах үйлдвэрлэл	717.1	779.7	859.7	895.7	907.5
Өөрчлөлт, %		8.7	10.3	4.2	1.3
Цахилгаан, хий, уур, агааржуулалтын хангамж	203.1	213.2	224.8	238.6	249.3
Өөрчлөлт, %		5.0	5.4	6.2	4.5
Усан хангамж	31.9	31.5	33.3	33.1	30.8
Өөрчлөлт, %		-1.3	5.6	- 0.7	- 7.0
Барилга	307.0	568.8	614.2	588.0	584.7
Өөрчлөлт, %		85.3	8.0	- 4.3	- 0.6
Бөөний болон жижиглэн худалдаа	1 755.4	1 965.6	2 139.6	2 191.3	2 038.7
Өөрчлөлт, %		12.0	8.9	2.4	- 7.0
Тээвэр ба агуулахын үйл ажиллагаа	780.0	843.2	831.0	953.9	996.7
Өөрчлөлт, %		8.1	- 1.4	14.8	4.5
Байр, сууц болон хоол хүнсээр үйлчлэх үйл ажиллагаа	66.7	75.8	79.6	70.9	73.2
Өөрчлөлт, %		13.7	5.0	- 10.8	3.3
Мэдээлэл, холбоо	270.5	314.3	361.1	378.2	370.3
Өөрчлөлт, %		16.2	14.9	4.7	- 2.1
Санхүүгийн болон даатгалын үйл ажиллагаа	357.4	509.0	666.0	883.3	1 011.8
Өөрчлөлт, %		42.4	30.8	32.6	14.6
Үл хөдлөх хөрөнгийн үйл ажиллагаа	704.0	718.0	742.1	769.5	802.9
Өөрчлөлт, %		2.0	3.4	3.7	4.3
Мэргэжлийн, шинжлэх ухаан болон техникийн үйл ажиллагаа	133.8	135.3	146.0	164.0	163.0
Өөрчлөлт, %		1.1	7.9	12.3	- 0.6
Захиргааны болон дэмжлэг үзүүлэх үйл ажиллагаа	82.6	84.3	87.6	88.4	90.9
Өөрчлөлт, %		2.1	3.9	0.9	2.8
Төрийн удирдлага	387.5	408.0	423.6	434.3	447.4
Өөрчлөлт, %		5.3	3.8	2.5	3.0
Боловсрол	383.0	387.3	392.4	398.6	395.9
Өөрчлөлт, %		1.1	1.3	1.6	- 0.7
Эрүүл мэнд	151.6	154.9	166.6	182.3	185.7
Өөрчлөлт, %		2.1	7.6	9.4	1.9
Урлаг, үзвэр, тоглоом наадам	28.3	28.9	30.3	30.4	31.4
Өөрчлөлт, %		2.1	4.8	0.2	3.5
Үйлчилгээний бусад үйл ажиллагаа	52.4	57.6	62.0	59.5	59.8
Өөрчлөлт, %		9.8	7.8	- 4.1	0.5
Бүтээгдэхүүний цэвэр татвар	1 626.5	1 744.4	1 938.8	1 781.7	1 377.4
Өөрчлөлт, %		7.2	11.1	- 8.1	- 22.7

**Хавсралт 3. Макро-эдийн засгийн зарим үзүүлэлтүүд**

Үзүүлэлтүүд	2011	2012	2013	2014	2015
<b>А. Бодит сектор</b>					
ДНБ(Ү/О), оны үнээр, тэрбум төг	13 173.8	16 688.4	19 174.2	22 227.1	23 134.1
ДНБ(Э), оны үнээр, тэрбум төг	13 173.8	16 688.4	19 174.2	22 227.1	23 170.1
ДНБ(Ү/О)-ий бодит өсөлт	17.3	12.3	11.6	7.9	2.4
ДНБ(Э)-ий бодит өсөлт	17.5	12.5	11.6	8.1	2.5
<b>Б. Санхүүгийн сектор</b>					
Төсвийн нийт орлого / ДНБ	32.1	29.1	31.0	28.2	25.8
Төсвийн нийт зарлага / ДНБ	37.9	35.9	32.2	32.1	30.9
Төсвийн нийт тэнцэл / ДНБ	-5.8	-6.8	-1.2	-3.9	-5.0
Татварын орлого / ДНБ	27.8	25.0	26.5	23.2	22.2
Урсгал зардал / ДНБ	24.6	26.4	23.7	23.8	24.9
Хөрөнгийн зардал / ДНБ	9.7	9.1	7.8	8.0	5.8
Эргэж төлөгдөх цэвэр зээл /ДНБ	3.6	0.4	0.6	0.4	0.2
<b>В. Мөнгөний сектор</b>					
M2 /ДНБ	48.7	45.6	49.3	47.9	43.4
Ам.долларын жилийн дундаж ханш (1 ам.доллар = төг)	1 265.4	1 359.2	1 523.9	1 817.9	1 970.3
<b>Г. Гадаад сектор</b>					
Экспорт, бодит өсөлт	18.2	8.3	12.8	53.2	1.2
Импорт, бодит өсөлт	49.5	15.4	7.6	6.8	-11.5
Экспорт (ДНБ*-д эзлэх хувь)	52.6	43.6	38.9	52.2	45.6
Импорт (ДНБ*-д эзлэх хувь)	74.4	66.0	61.4	57.1	44.6
Цэвэр экспорт (ДНБ*-д эзлэх хувь)	-	-	-	2.9	1.0
<b>Д. Үнэ</b>					
Инфляцийн жилийн дундаж түвшин	9.2	14.3	10.5	12.8	6.6
ДНБ-ий дефлятор	115.1	129.8	133.6	143.6	146.0
ДНБ-ий дефляторын өсөлт	15.1	12.8	2.9	7.4	1.7
<b>Е. Ажиллагчид</b>					
Хүн ам (жилийн дундаж), мян.хүн	2 786.3	2 839.7	2 899.0	2 963.1	3 026.9
Ажиллагчид, оны эцэст	1 037.7	1 056.4	1 103.6	1 110.7	1 151.2
Хөдөлмөрийн бүтээмж, мян.төг	10 420.2	11 675.2	12 731.4	13 404.0	13 350.2
Ажиллагчдын дундаж цалин, мян.төг	424.2	557.6	627.2	796.6	808.0

\*ДНБ эцсийн ашиглалтын аргаар

**Хавсралт 4. Нэг хүнд ногдох ДНБ, ҮНО**

	2011	2012	2013	2014	2015	$\frac{2015}{2014}$ %
ДНБ, оны үнээр, мян.төг	4 728.0	5 876.8	6 614.1	7 501.3	7 642.9	101.9
ДНБ, 2010 оны зэрэгцүүлэх үнээр, мян.төг	4 107.1	4 526.3	4 950.2	5 225.0	5 235.5	100.2
ДНБ, оны үнээр, ам.доллар	3 031	3 939	4 563	4 551	4 182	91.9
ДНБ, 2010 оны зэрэгцүүлэх үнээр, ам.доллар	2 639	3 045	3 425	3 185	2 877	90.3
ҮНО, оны үнээр, мян.төг	4 345.0	5 422.9	6 240.5	6 891.4	7 027.5	102.0
ҮНО, 2010 оны зэрэгцүүлэх үнээр, мян.төг	3 774.3	4 176.8	4 670.6	4 800.2	4 833.6	100.7
ҮНО, оны үнээр, ам.доллар	2786	3635	4 306	4 181	3 840	91.8
ҮНО, 2010 оны зэрэгцүүлэх үнээр, ам.доллар	2420	2800	3 223	2 913	2 641	90.7

**Хавсралт 5. ДНБ, ҮНО, ҮНЭО, оны үнээр, сая төг**

	2011	2012	2013	2014	2015
<b>ДНБ</b>	<b>13 173.8</b>	<b>16 688.4</b>	<b>19 174.2</b>	<b>22 227.1</b>	<b>23 170.1</b>
Гадаад эдийн засгаас хүлээн авсан анхдагч орлого	55.3	77.7	79.0	103.5	116.0
Ажиллагчдын цалин	38.1	46.4	69.9	97.6	105.8
Зээлийн хүү	17.2	31.3	9.1	6.0	10.2
Гадаад эдийн засагт төлсөн анхдагч орлого	1 122.5	1 366.6	1 161.9	1 910.5	2 014.9
Ажиллагчдын цалин	184.1	377.4	355.1	303.7	189.3
Зээлийн хүү	938.4	989.2	806.8	1 606.9	1 825.6
<b>ҮНО</b>	<b>12 106.5</b>	<b>15 399.6</b>	<b>18 091.3</b>	<b>20 420.1</b>	<b>21 271.2</b>
<b>өөрчлөлт, %</b>	<b>35.4</b>	<b>27.2</b>	<b>17.5</b>	<b>12.9</b>	<b>4.2</b>
Гадаад эдийн засгаас хүлээн авсан шилжүүлэг	572.5	682.2	524.4	594.0	634.1
Засгийн газрын шилжүүлэг	35.9	55.6	52.3	58.4	66.6
Ажиллагчдын гуйвуулга	315.5	389.1	320.2	366.1	408.0
Бусад шилжүүлэг	221.1	237.5	151.9	169.5	159.5
Гадаад эдийн засагт шилжүүлсэн шилжүүлэг	271.2	356.7	306.4	335.8	288.4
Засгийн газрын шилжүүлэг	13.5	5.9	7.0	7.3	12.3
Ажиллагчдын гуйвуулга	241.5	333.4	284.0	310.7	258.9
Бусад шилжүүлэг	16.2	17.4	15.4	17.9	17.2
<b>ҮНЭО</b>	<b>12 407.9</b>	<b>15 725.0</b>	<b>18 309.2</b>	<b>20 678.3</b>	<b>21 616.9</b>
<b>өөрчлөлт, %</b>	<b>34.9</b>	<b>26.7</b>	<b>16.4</b>	<b>12.9</b>	<b>4.5</b>
<b>ҮНО, 2010 оны зэрэгцүүлэх үнээр</b>	<b>10 516.5</b>	<b>11 860.7</b>	<b>13 540.2</b>	<b>14 223.6</b>	<b>14 630.6</b>
<b>өөрчлөлт, %</b>	<b>17.6</b>	<b>12.8</b>	<b>14.2</b>	<b>5.0</b>	<b>2.9</b>