



**Ажиллах хүчний 2014 оны
судалгааны тайлан
ТӨВ АЙМАГ**

**ТӨВ АЙМГИЙН ЗАСАГ ДАРГЫН
ДЭРГЭДЭХ СТАТИСТИКИЙН ХЭЛТЭС**

2015 он

БҮЛЭГ I

СУДАЛГААНЫ ЗОРИЛГО, ХАМРАХ ХҮРЭЭ, АРГА ЗҮЙ, ЗОХИОН БАЙГУУЛАЛТ

1.1 НИЙТЛЭГ ЗҮЙЛ

Монгол Улсын “Статистикийн тухай” хуулийн дагуу тус хорооноос Ажиллах хүчний судалгааг улирал бүр зохион байгуулан явуулдаг бөгөөд 2014 оны нэгдсэн үр дүнг танилцуулж байна.

Ажиллах хүчний судалгаа нь олон улсад мөрдөж буй нийтлэг тодорхойлолт, арга зүйн дагуу хүн амын эдийн засгийн идэвхийг сүүлийн 7 хоногийн буюу тухайн үеийн, сүүлийн 12 сарын буюу байнгын идэвхийн аргачлалаар тооцох замаар хүн амын хөдөлмөр эрхлэлтийн байдлыг тодорхойлон, хөдөлмөр эрхлэлт, ажиллах хүчний шалгуур үзүүлэлтүүдийг үндэсний хэмжээнд, бүс нутаг, хот, хөдөө, аймаг, нийслэл, дүүрэг, эдийн засгийн үйл ажиллагааны салбар, ажил мэргэжлийн ангилал, хөдөлмөр эрхлэлтийн байдлаар улирлын нөлөөллийг тусган тооцож гаргадгаараа чухал ач холбогдолтой юм.

Ажиллах хүчний судалгааны 2014 оны тайлан нь дараах 5 бүлгээс бүрдэнэ. Үүнд:

- ① 1-р бүлэгт судалгааны зорилго, хамрах хүрээ, арга зүй, зохион байгуулалтын талаар,
- ② 2-р бүлэгт хүн ам зүйн болон өрхийн үзүүлэлтийн талаар,
- ③ 3-р бүлэгт ажиллах хүч, ажиллах хүчний оролцооны түвшин, эдийн засгийн идэвхтэй болон идэвхгүй хүн амын талаар,
- ④ 4-р бүлэгт тухайн үед хөдөлмөр эрхэлж буй 15 ба түүнээс дээш насны хүн амын талаар мөн давхар болон нэмэлт ажлын талаар,
- ⑤ 5-р бүлэгт ажилгүй иргэд, ажилгүйдлийн түвшин,

1.2 СУДАЛГААНЫ ЗОРИЛГО

Монгол Улсын “Статистикийн тухай” хуулийн заалтыг хэрэгжүүлэх, хөдөлмөрийн статистикийн суурь мэдээллийг баяжуулж, хөдөлмөр эрхлэлтийн хэв шинжийг бүрэн хамруулсан дүн шинжилгээ хийх, хөдөлмөр эрхлэлтийг нэмэгдүүлэх, ажилгүйдэл, ядуурлыг бууруулахад чиглэгдсэн Засгийн газрын бодлого, хөтөлбөр боловсруулах, тэдгээрийг хэрэгжүүлэх үйл ажиллагаанд хяналт, шинжилгээ хийх, үнэлэлт дүгнэлт өгөх, хөдөлмөрийн зах зээлийг зөв төлөвшүүлэн хөгжүүлэхэд бодлого боловсруулагчид, шийдвэр гаргагчид, бизнес эрхлэгчид, шинжлэн судлаачид, төр захиргааны ажилтан хэн бүхэнд гарын авлага, тогтмол мэдээллийн эх сурвалжийг бий болгоход судалгааны зорилго оршино.

1.3 СУДАЛГААНЫ ХАМРАХ ХҮРЭЭ

Ажиллах хүчний судалгаагаар хүн амын хөдөлмөр эрхлэлтийн талаарх бодит тоон мэдээллийг улсын хэмжээнд болон бүс нутаг, аймаг, нийслэл, дүүргийн түвшинд тооцож тодорхойлно. Иймд судалгааг байршлын хувьд Монгол Улсыг бүхэлд нь хамруулан өргөн цар хүрээнд явуулж, улсын хэмжээнд 5 бүс нутгийн /Төв, Баруун, Зүүн, Хангай, Улаанбаатар/ нийт 12816 өрхийг хамрууллаа. Энэ нь хүн амын хөдөлмөр эрхлэлтийн үзүүлэлтийг бодитой тооцоход хангалттай төлөөлөл болно гэж үзлээ. Жилийн хугацаанд судалгаанд 12816 өрх хамрагдаж, эдгээр өрхийн дөрөвний нэгийг тухайн улирлын судалгаанд хамруулсан болно. Судалгааны мэдээллийг сар бүр цуглуулан, үр дүнг улирлаар нэгтгэж, боловсруулалт хийсэн. Судалгаа нь өрхөд суурилан явагдаж байгаа тул цэргийн хуаран, дотуур байр, засан хүмүүжүүлэх газар, сүм хийд болон нийтийн байранд түр амьдрагчид, байнгын орон гэргүй хүн амыг хамруулаагүй болно.

1.4 СУДАЛГААНЫ ТҮҮВЭРЛЭЛТ

Судалгааны түүвэрлэлтийн нэгж нь өрх бөгөөд нэг орон байранд хамт амьдардаг, нэгдмэл төсөвтэй, хүнс, амьдралын наад захын хэрэгцээгээ хамтран хангадаг хэсэг бүлэг хүмүүсийг “өрх” гэж ойлгоно. Өрхийн гишүүд нь хоорондоо гэр бүл, ураг төрөл болон хамаатан садны холбоотой хүмүүс, зарим гишүүд нь огт хамааралгүй байж болно. Өрхийн ам бүлийн тоонд тухайн өрхөд 6 сараас дээш хугацаагаар эзгүй байгаа /хугацаат цэргийн албан хаагч, оюутан сурагчид,

гадаадад ажиллаж амьдарч байгаа болон цагдан хоригдож байгаа/ иргэдийг оруулаагүй болно.

Монгол Улсын засаг захиргаа, нутаг дэвсгэрийн нэгжид үндэслэн судалгааны түүврийн үндсэн нэгжийг тогтоосон. Бүлэг тус бүрт ногдох түүврийн хэмжээг *Хүснэгт 1.1*-д харуулав.

Хүснэгт 1.1. Ажиллах хүчний судалгааны түүвэр, түүврийн анхан шатны нэгж /ТАШН/, өрхийн тоо, судалгааны бүлэг тус бүрээр

Бүлгийн дугаар	Аймгийн нэр	Нийт хүн ам	Түүврийн нэгжийн тоо	Судалгаанд хамрагдсан нийт өрхийн тоо	Улиралд хамрагдсан өрхийн тоо	Сард хамрагдсан өрхийн тоо
Төв		88 399	40	480	120	40
	Аймгуудын дүн	1 603 873	764	9 168	2292	764
	Улаанбаатарын дүн	1 267 024	304	3 648	912	304
	УЛСЫН ДҮН	2 870 897	1 068	12 816	3204	1 068

Судалгаанд 21 аймаг тус бүрийг нэг бүлэг, Улаанбаатар хотын 9 дүүргийг 8 бүлэгт /хамгийн цөөн өрхтэй 2 дүүргийг нэг бүлэгт хамруулсан/ хувааж нийт 29 бүлэг болгон хамруулсан. Судалгааны түүврийн анхан шатны нэгж (ТАШН) нь Улаанбаатар хотын хувьд дүүргийн хорооны хэсэг, харин аймгийн хувьд багууд болно. Энэ түүвэр судалгаанд Улаанбаатар хотоос түүврийн анхан шатны 304, аймгаас 764, нийт 1068 нэгжийг, тухайн нэгж тус бүрээс 12 өрхийг сонгон хамруулснаар судалгааны үр дүнг аймаг, нийслэл, дүүргийн түвшинд тооцох боломжтой болсон. Төв аймгаас түүврийн анхан шатны 40 нэгжийг, тухайн нэгж тус бүрээс 12 өрхийг сонгон нийт 480 өрх хамруулсан.

1.5 СУДАЛГААНЫ ЗОХИОН БАЙГУУЛАЛТ

1.5.1 Судалгааны асуулгын хуудас

Судалгааны асуулга нь 8 бүлэг 142 асуултаас бүрдэж байна. Судалгааны зорилго, зорилтууд, хамрах хүрээг харгалзан, эдийн засгийн тухайн үеийн болон байнгын идэвхийн тодорхойлолт, тооцох аргачлалын дагуу судалгааны асуулгад дараах мэдээллийг багтаасан болно. Үүнд:

1. Өрхийн гишүүдийн байдал (өрхийн тэргүүлэгчтэй ямар хамааралтай болох, хүйс, төрсөн он, сар, өдөр, хөгжлийн бэрхшээлтэй эсэх, хөгжлийн бэрхшээлтэй болсон шалтгаан, гэрлэлтийн байдал, шилжих хөдөлгөөнд оролцсон эсэх);

2. Боловсрол ба сургалт (сургуульд суралцсан, суралцаж байгаа эсэх, сургуулиас завсардсан шалтгаан, боловсролын түвшин, бичиг үсгийн мэдлэг, мэргэжил олгох болон ур чадвар олгох сургалтанд хамрагдсан эсэх);
3. Сүүлийн 7 хоног буюу тухайн үеийн идэвх (эдийн засгийн болон эдийн засгийн бус үйл ажиллагаа, түүнд зарцуулсан цаг, эдийн засгийн идэвхтэй, идэвхгүй байдал, үндсэн болон давхар хөдөлмөр эрхлэлт, эдийн засгийн үйл ажиллагааны салбар, байгууллагын төрөл, хөдөлмөр эрхлэлтийн статус, ажил мэргэжлийн ангилал, үндсэн ажлынхаа цалин хөлсийг ямар хугацааны давтамжтай авдаг, авч буй цалин, хөлс, орлого);
4. Нэмэлт ажил хийх боломж (нэмэлт ажил хийх боломжтой эсэх, нэмэлт ажил хийх боломжгүй байсан шалтгаан, нэмэлт ажил хайсан хэлбэр);
5. Ажилгүй иргэн (ажил хийхэд бэлэн байсан эсэх, эдийн засгийн идэвхгүй байсан шалтгаан, ажил хайсан хугацаа, ямар төрлийн/ажил мэргэжлийн ажил хийх хүсэлтэй байгаа, авахыг хүсэж буй цалингийн хэмжээ (өдрийн, сарын), хөдөлмөр эрхлэлтийн байгууллагад бүртгэлтэй эсэх, сүүлийн 30 хоногт ажил хайсан эсэх, ажил хайсан хэлбэр, ажил хайгаагүй шалтгаан, ажилгүй байсан хугацаа);
6. Эдийн засгийн байнгын идэвх (сүүлийн 12 сарын буюу эдийн засгийн байнгын идэвх, сүүлийн 12 сарын хугацааны үндсэн болон давхар хөдөлмөр эрхлэлт, хөдөлмөр эрхлэлтийн статус, ажил мэргэжил, эдийн засгийн үйл ажиллагааны салбар, байгууллагын төрөл, ажилгүй байсан хугацаа, ажил хайсан хэлбэр, сүүлийн 12 сард үндсэн болон давхар хөдөлмөр эрхлэлтээс авсан дундаж цалин хөлс, орлого) ;
7. Өмнөх үеийн хөдөлмөр эрхлэлт (өмнөх үеийн хөдөлмөр эрхлэлт, ажил мэргэжил, хөдөлмөр эрхлэлтийн байдал, эдийн засгийн үйл ажиллагааны салбар, байгууллагын төрөл, хамгийн сүүлийн ажлыг гүйцэтгэсэн хугацаа, хамгийн сүүлийн ажлаа хийхээ больсон шалтгаан, ажилгүй байх хугацаан дахь амьжиргааны эх үүсвэр);
8. Цалин хөлсгүй ажил, үйлчилгээ (өрхийн гишүүд цалин хөлсгүй ажил, үйлчилгээнд оролцсон эсэх, түүнд зарцуулсан цаг);

1.5.2 Мэдээлэл цуглуулалт

Судалгааны ажилтан болох судлаач нь сонгогдсон өрхөд очиж 15 ба түүнээс дээш насны гишүүн бүртэй нэг бүрчлэн уулзаж, ярилцлага хийх замаар мэдээллээ цуглуулсан.

Энэ удаагийн судалгааны мэдээлэл цуглуулалтын онцлог нь судлаач уламжлалт аргаар нүүр тулан ярилцлага авах замаар цаасаар асуулгын хуудсыг бөглөн мэдээллээ цуглуулж байсанг шинэчлэн, мэдээллийг таблетанд суурилсан програмаар цуглуулдаг болсон явдал юм. Судлаач таблетаар мэдээлэл цуглуулан, зааврын дагуу шалгаж, кодлон интернэт орчинд ҮСХ-ны төв серверт байршуулна. Судлаачийн төв серверт байршуулсан мэдээллийг тухайн аймаг, нийслэлийн судалгааны багийн ахлагч сервер луу хандан орж шалган, ахлагчийн таблетаас эцэслэн дамжуулах замаар ҮСХ-нд мэдээлэл нэгтгэгддэг.

Судлаач сонгогдсон өрхөө судалгаанд бүрэн хамруулахын тулд судалгаа авах үеэр өрх эзгүй байх тохиолдолд тухайн өрхөд эргэж 2-3 удаа очиж, судалгааны хамралтыг нэмэгдүүлдэг. Судалгаанд өрхийг бүрэн хамруулах, мэдээллийн чанарыг сайжруулах зорилгоор судалгааны багийн ахлагч, аймаг, нийслэлийн статистикийн газар хэлтсээс хяналт тавьж мөн ҮСХ-ны дарга, дэд даргаар ахлуулсан “Цогц үнэлгээний баг” болон судалгааг хариуцсан газар, нэгжийн мэргэжилтнүүдээс бүрдсэн хяналтын баг АХС-ны ажлын явцыг хянаж шалган, гарсан ололт, дутагдлыг тухай бүр нь танилцуулж, шаардлагатай арга хэмжээг авч ажилласан.

1.5.3 Мэдээлэл боловсруулалт

Судалгааны мэдээлэл боловсруулах ажлыг 2 үе шаттайгаар явуулдаг. Судалгааны асуулга боловсруулах болон мэдээллийн орох программыг бэлтгэх, мэдээллийн бүрдэлтийг шалган хүлээн авах, хянах, боловсруулах, нэгдсэн үр дүнг гарган авах ажлуудыг ҮСХ-ны, харин мэдээлэл цуглуулалтын ажлыг нийслэл, аймгийн статистикийн газар, хэлтсийн ажиллах хүчний судалгаа хариуцсан багийн ажилтнууд хийж гүйцэтгэсэн.

АХС-ны мэдээллийн орох, шалгах, засварлахдаа тооллого, судалгааны мэдээлэл боловсруулдаг CSPRO багц программыг, бэлэн болсон мэдээллийн үр дүнг нэгтгэж боловсруулах, холбогдох хүснэгтүүдийг тооцож гаргах ажлыг SPSS

программыг тус тус ашиглан, улмаар статистикийн дүн шинжилгээ хийж, судалгааны боловсруулалтын үр дүнг хянан, илэрсэн алдааг засварласны үндсэн дээр судалгааны үр дүнг боловсруулсан.

1.6 ОЙЛГОЛТ, ТОДОРХОЙЛОЛТ

Судалгааны асуулгын хуудсанд тусгагдсан зарим үзүүлэлтүүдийн ойлголт, тодорхойлолтыг 2009 оны 6 дугаар сард батлагдсан “Хөдөлмөр эрхлэлт, ажиллах хүчний статистикийн үзүүлэлтийг тооцох аргачлал”, Нэгдсэн Үндэстний Байгууллага болон ОУХБ-аас санал болгосон олон улсын нийтлэг стандарт бүхий ойлголт, тодорхойлолттой нийцүүлэн тусгасан. Ингэснээр энэ судалгааны үр дүнг ҮСХ-ноос явуулсан болон явуулж байгаа бусад судалгаа, олон улсын зарим судалгааны үр дүнтэй зэрэгцүүлэн дүн шинжилгээ хийх боломжийг олгож байна.

Өрх

Нэг орон байранд хамт амьдардаг, нэгдмэл төсөвтэй, хүнс, амьдралын наад захын хэрэгцээгээ хамтран хангадаг хэсэг бүлэг хүмүүсийг “өрх” гэнэ. Өрхийн гишүүд нь хоорондоо гэр бүл, ураг төрөл болон хамаатан садны холбоотой хүмүүс, зарим гишүүд нь огт хамааралгүй байж болно. Өрх нь гэр бүл гэдэг ойлголтоос ялгаатай. Нэг өрхөд нэг болон хэд хэдэн гэр бүл амьдардаг байж болно.

Өрхийн тэргүүлэгч

Өрхийн тэргүүлэгч гэдэг нь бусад гишүүд нь өрхийн тэргүүн хэмээн хүлээн зөвшөөрсөн өрхийн гишүүн бөгөөд насанд хүрсэн хүн байна. Хэрвээ тухайн сууцанд нэгээс олон өрх амьдран сууж байвал төдий тооны өрхийн тэргүүн байна.

Хөдөлмөр

Оюуны болон биеийн хүчний ажлыг хамруулсан өргөн хүрээтэй ойлголт бөгөөд ажил эрхлэх чадамжийг ойлгоно.

Ажил эрхлэлт

Ажилтан болон ажил олгогчийн хооронд үүссэн эрх зүйн харилцаа буюу гэрээний үндсэн дээр хийгдэж буй үйл ажиллагааг ойлгоно.

Хөдөлмөрийн статистик

Хөдөлмөрийн зах зээлийн эрэлт, нийлүүлэлтийн хэмжээ, бүтэц, тэдгээрт гарч буй өөрчлөлтийг тодорхойлох, дүн шинжилгээ хийхэд ашигладаг тоон мэдээллийн багц юм.

Эдийн засгийн үйл ажиллагаа

Зах зээлд болон хувийн хэрэглээнд зориулж үйлдвэрлэсэн бараа, үйлчилгээг хамруулна. Үндэсний тооцооны системийн хүрээнд бараа, үйлчилгээнд худалдах, солилцох, өөрийн аж ахуйд хэрэглэх зорилгоор боловсруулсан түүхий эд материал, зах зээлд нийлүүлж байгаа бүхий л бүтээгдэхүүн, үйлчилгээ, зах зээлд худалдах, өөртөө хэрэглэх зорилгоор өрхөд үйлдвэрлэж байгаа бараа, үйлчилгээг хамруулна. Энэ нь цалин хөлстэй болон цалин хөлсгүй, албан болон албан бус хэлбэртэй байж болно. Жишээлбэл, өөрийн өрхийн аж ахуйн бизнест цалин хөлсгүй оролцож буй хүнийг эдийн засгийн үйл ажиллагаанд оролцож байна гэж ойлгоно.

Эдийн засгийн бус үйл ажиллагаа

Хүүхэд, өндөр настан асрах, гэр цэвэрлэх, хоол унд бэлтгэх зэрэг цалин хөлс, орлого олохгүй үйл ажиллагааг хамруулна. Үүнд:

- Гэр орон цэвэрлэх, хувцас, бусад нэхмэл, сүлжмэл эдлэл оёх, арчлах;
- Хувцас угаах, индүүдэх, гэр байшин, эд хогшил сэргээн засах;
- Хоол унд хийх, аяга таваг угаах;
- Хүүхэд асрах;
- Өвчтэй хүн, өндөр настан асрах;
- Гэрийнхээ хэрэгцээт зүйлийг худалдаж авах, дэлгүүр явах гэх мэт

Ажиллагч

Ажиллагч гэдэг нь цалин хөлс, орлого олох зорилгоор эдийн засгийн үйл ажиллагаанд оролцож, хөдөлмөр эрхлэлтийн аль нэг статуст хамрагдаж буй

иргэнийг ойлгоно. Цалин хөлс, орлого олох зорилгоор эдийн засгийн үйл ажиллагаанд сүүлийн долоо хоногт нэгээс дээш цагаар оролцсон бол ажиллагч гэж үзнэ.

Хувиараа хөдөлмөр эрхлэгч

Дангаараа буюу бусадтай хамтран өөрийн багаж, тоног төхөөрөмж, бусад материалыг ашиглан эдийн засгийн үйл ажиллагааг хараат бусаар явуулж, урт хугацаагаар ажилтан авч ажиллуулдаггүй (харин богино хугацаагаар түр авч ажиллуулж болно), бизнесийнхээ үйл ажиллагаанд нөлөөлөх шийдвэрийг бие даан гаргадаг иргэнийг хэлнэ.

Мал аж ахуй эрхлэгч

Жилийн дөрвөн улирлын туршид өөрийн мал аж ахуйг эрхэлж, түүний бүтээгдэхүүн, ашиг шимээр орлого олж, амьжиргааны эх үүсвэрээ хангаж буй иргэнийг хэлнэ.

Өрхийн үйлдвэрлэл, үйлчилгээнд цалин хөлсгүй оролцогч

Мал аж ахуйгаас бусад өрхийн үйлдвэрлэл, үйлчилгээ, аж ахуй эрхлэх үйл ажиллагаанд цалин хөлсгүй оролцон, хувийн хэрэглээгээ хангаж буй тухайн өрхийн гишүүн болон тухайн өрхөд хамт амьдрахгүйгээр аж ахуй эрхлэх үйл ажиллагаанд нь оролцож байгаа иргэнийг хэлнэ.

Ажил хайгч иргэн

Ажилгүй эсхүл ажилтай боловч ажлын нөхцлөө сайжруулах, нэмэлт орлого олох зорилгоор ажил хайж байгаа иргэнийг хэлнэ.

Ажилгүй иргэн

Тухайн хугацаанд ажилгүй байсан, ажил хийхэд бэлэн, ажил идэвхтэй хайж байгаа хөдөлмөрийн насны, хөдөлмөрийн чадвартай иргэнийг хэлнэ.

а/ “ажилгүй байсан” гэж сүүлийн долоо хоногт Хөдөлмөрийн тухай болон Иргэний хуулийн 359 дүгээр зүйлд заасан хөлсөөр болон ажил

гүйцэтгэх гэрээгээр ямар нэг ажил гүйцэтгээгүй, хувиараа ажил, үйлчилгээ эрхэлж орлого олоогүй байхыг;

б/ “ажил хийхэд бэлэн” гэж Хөдөлмөрийн тухай болон Иргэний хуулийн 359 дүгээр зүйлд заасан хөлсөөр ажиллах болон ажил гүйцэтгэх гэрээ байгуулахаас татгалзахгүй байхыг;

в/ “ажил идэвхтэй хайж байгаа” гэж ажилд зуучлах төрийн болон хувийн байгууллагад бүртгүүлж, нэгээс доошгүй удаа ажлын байрны талаар мэдээлэл авсан эсхүл ажлын зар, цахим хуудсаар ажил олгогчид хандах, нийтийн үйлчилгээний газруудын мэдээллийн самбар, хэвлэл мэдээллийн хэрэгсэлд зар тавих зэрэг ажил олох оролдлого идэвхтэй хийснийг тус тус ойлгоно.

Эдийн засгийн идэвхтэй хүн ам (ажиллах хүч)

Үндэсний тооцооны системийн хүрээнд, тухайн цаг хугацаанд бүтээгдэхүүн үйлдвэрлэх, үйлчилгээ үзүүлэхэд ажиллах хүчээ нийлүүлж байгаа ажиллагч, нийлүүлэхэд бэлэн байгаа ажилгүй иргэдийг хамруулна. Эдийн засгийн идэвхтэй хүн ам (ажиллах хүч)-ыг эдийн засгийн байнгын идэвхтэй хүн ам, эдийн засгийн тухайн үеийн идэвхтэй хүн ам гэж хоёр ангилна.

Эдийн засгийн байнгын идэвхтэй хүн ам

Урт хугацаагаар буюу сүүлийн арван хоёр сарын хугацаанд үндсэн үйл ажиллагааны шинж байдлаараа ажиллаж байсан болон ажилгүй байсан хөдөлмөрийн насны хүн амыг хамруулна.

Эдийн засгийн тухайн үеийн идэвхтэй хүн ам

Сүүлийн долоо хоногт эрхэлсэн үндсэн үйл ажиллагааны шинж байдлаараа ажиллаж байсан болон ажилгүй байсан нь тодорхойлогдох ажиллагч болон ажилгүй иргэдийг хамруулна.

Эдийн засгийн идэвхгүй хүн ам

Эдийн засгийн идэвхтэй хүн амд хамаарагдахгүй хөдөлмөрийн насны нийт хүн ам болон хөдөлмөрийн насанд хүрээгүй хүн ам, хөдөлмөрийн наснаас дээш

насны хүн амыг хамруулна. Эдийн засгийн идэвхгүй хүн амд хөдөлмөрийн нөхцөл, онцлогоос шалтгаалан тэтгэврийн наснаас өмнө тэтгэвэр, тэтгэмж тогтоолгосон хүн ам, хөдөлмөрийн чадвараа зургаан сараас дээш хугацаагаар түр болон бүрэн алдсан иргэн, хөдөлмөрийн насны өдрөөр суралцагч, хүндэтгэх ба хүндэтгэх бус шалтгаанаар хөдөлмөр эрхлээгүй болон хөдөлмөрийн насанд хүрээгүй хүн амыг хамруулна. Эдийн засгийн идэвхгүй хүн амыг эдийн засгийн байнгын идэвхгүй хүн ам, эдийн засгийн тухайн үеийн идэвхгүй хүн ам гэж хоёр ангилна.

Эдийн засгийн байнгын идэвхгүй хүн ам

Урт хугацаагаар буюу сүүлийн арван хоёр сарын хугацаанд эрхэлсэн үндсэн үйл ажиллагаагаараа эдийн засгийн идэвхтэй хүн амд тооцогдохгүй (ажиллагч болон ажилгүй иргэнд хамаарахгүй) хүн амыг, тухайлбал оюутан, сурагч, гэрийн ажилтай болон өндөр насны тэтгэвэр тогтоолгосон хүн амыг хамруулна.

Эдийн засгийн тухайн үеийн идэвхгүй хүн ам

Сүүлийн долоо хоногт сургуульд суралцаж байгаа, гэрийн ажилтай, өндөр насны тэтгэвэр тогтоолгосон болон өндөр настай, хөгжлийн бэрхшээлтэй зэрэг шалтгаанаар тухайн хугацаанд ажиллагч болон ажилгүй иргэдийн алинд ч хамаарахгүй хүн амыг хамруулна.

Эдийн засгийн үйл ажиллагааны салбар

Тухайн хүний ажиллаж байгаа ажлын байр, үйлдвэрийн газар, байгууллагын үйлдвэрлэдэг үндсэн бүтээгдэхүүн, үйлчилгээний төрлөөр тодорхойлогдоно. Олон Улсын Стандарт Ангилал 4-т нийцрүүлэн боловсруулсан “Эдийн засгийн бүх төрлийн үйл ажиллагааны салбарын ангилал”-ыг ашиглана.

Ажил мэргэжлийн ангилал

“Ажил” гэж ажил мэргэжлийн ангиллын статистик нэгж болох нэг ажлын байр буюу нэг хүний хийж гүйцэтгэх зорилт даалгавар, үүрэг хариуцлагын нэгдэл.

“Нэгж” буюу нэг хүн гэдэгт ажил олгогч, ажилтан, хувиараа хөдөлмөр эрхлэгч аль аль нь орно. Ажил (ажлын байр) гэдэгт албан тушаалыг хамруулан ойлгоно.

“Мэргэжил” гэж тухайн төрлийн үйл ажиллагааны хүрээнд тодорхой даалгавар, хариуцлагыг биелүүлэх ажилтны чадвар юм.

Ажил мэргэжил

Үндсэн зорилт, даалгавар, үүрэг хариуцлага нь дээд зэргээр адилсах шинж чанар, агуулгатай болсон ажлын багц нь ажил мэргэжил юм.

Үндсэн үйл ажиллагаа

Тухайн хүн хоёр болон түүнээс дээш төрлийн ажлыг хөлсөөр болон хувиараа эрхэлж байгаа бол тухайн хугацаанд хамгийн их цаг зарцуулсан эсхүл хамгийн их орлого олсон ажлыг хэлнэ.

Үндсэн ажил

Тухайн хугацаанд (сүүлийн долоо хоног, сүүлийн 12 сард) нэгээс олон ажил цалинтай болон хувиараа эрхэлж байгаа бол ач холбогдол болон цалин хөлсний хэмжээ, ажиллаж байгаа цагаас нь хамааруулан үндсэн ажлыг тодорхойлно. Хэрвээ тухайн хүн зөвхөн нэг л ажил эрхэлдэг бол түүнийг үндсэн ажилд тооцно.

Давхар ажил

Тухайн хугацаанд (сүүлийн долоо хоног, сүүлийн 12 сард) нэгээс олон ажил цалинтай болон хувиараа эрхэлж байгаа бол ач холбогдол болон цалин хөлсний хэмжээ, ажиллаж байгаа цагаас нь хамааруулан үндсэн ажлаас бусад ажлыг давхар ажил гэж ойлгоно.

Бүрэн бус хөдөлмөр эрхлэлт

Тухайн хугацааны үндсэн үйл ажиллагаандаа ажлын цагийн тогтоосон доод хязгаараас бага цагаар ажилладаг, эсхүл нэмэлт цагаар ажиллах хүсэлтэй бөгөөд

ажиллахад бэлэн байгаа, түүнчлэн тухайн хүний эзэмшсэн мэргэжил ур чадварыг бүрэн ашиглахгүй, бүтээмж доогуур байхыг хэлнэ.

Ажил олгогч

Эдийн засгийн үйл ажиллагаатай холбоотой шийдвэрийг бие даан гаргаж, үйлдвэрлэсэн бүтээгдэхүүн, үйлчилгээнээс олсон ашиг буюу ашиг олох боломжоос шууд хамаарах бизнестээ урт хугацаагаар нэг буюу түүнээс дээш ажилтныг хөдөлмөрийн болон бусад гэрээ, тохиролцооны үндсэн дээр авч ажиллуулж буй эзэн, байгууллагын удирдлагыг хэлнэ.

Цалин хөлс

Мөнгөн болон биет хэлбэрээр авч байгаа хөлс, урамшуулал, гарын мөнгө, ашиг орлогын хувь, илүү цаг ажилласны мөнгө, ажил олгогчоос хангаж байгаа хоол хүнс, байрыг цалин хөлсөд хамааруулна.

Бичиг үсгийн мэдлэг

Аль нэг хэлээр (бичгийн төрөл, хэлбэрээс үл хамааран) өдөр тутмын амьдралын тухай хамгийн энгийн богино өгүүлбэрийг уншиж, ойлгож, бичиж чаддаг, энэ чадвар нь тодорхой хугацаа өнгөрсөн ч хадгалагдаж үлдсэн хүнийг бичиг үсэг мэддэг гэж үзнэ. Харин аль нэг хэлээр (бичгийн төрөл, хэлбэрээс үл хамааран) хамгийн энгийн богино өгүүлбэрийг уншиж, ойлгож, бичиж чаддаггүй, түүнчлэн унших, бичих чадвараа тодорхой хугацааны дараа алдсан хүнийг бичиг үсэг мэддэггүй гэж үзнэ. Мөн уншдаг боловч бичиж чаддаггүй, өөрөөр хэлбэл унших, ойлгох, бичих чадварын аль нэгийг эзэмшээгүй тохиолдолд бичиг үсэг мэддэггүй гэж ойлгоно.

БҮЛЭГ II

ХҮН АМ ЗҮЙН БОЛОН ӨРХИЙН ҮЗҮҮЛЭЛТҮҮД

2.1. НИЙТЛЭГ ЗҮЙЛ

Энэ бүлэгт 2014 оны дөрвөн улирлын турш /2014 оны 1 дүгээр сараас 12 дугаар сарыг дуусталх/ нийт 40 нэгжийн 480 өрхөөс цуглуулсан АХС-ны мэдээлэл, түүн дээр үндэслэн тооцсон өрх, хүн амын талаарх үндсэн үзүүлэлтийг танилцуулж байна. Түүвэрлэлтийн загварын дагуу анхан шатны нэгж бүрээс 12 өрх, нийт 480 өрх сонгогдон хамрагдаж, хамралтын түвшин 100.0 хувь байна.

ҮСХ-ноос энэхүү судалгааны тоо мэдээ, үр дүнг улирал тус бүрээр болон бүтэн жилээр нэгтгэн боловсруулдаг. Өөрөөр хэлбэл, энэ тайлан нь улирал бүрээр, дөрвөн улирлаар нэгтгэн боловсруулсан тоо мэдээ, үр дүнд үндэслэсэн бөгөөд тайланд зөвхөн үндсэн үр дүнг харуулсан хүснэгтүүдийг оруулсан болно.

2.2. ӨРХ, ХҮН АМЫН ТОО, БАЙРШИЛ, БҮС НУТГААР

Манай аймгийн нийт хүн ам 00.0 мянга, нийт өрхийн тоо 00.0 мянга байна. Нийт хүн амын 0.0 мянга буюу 0.0 хувь нь 6 сараас дээш хугацаагаар өрхөөс гадуур амьдарчээ. Эдгээр хүмүүс нь нийт өрхийн 00.0 хувь буюу 00.0 мянган өрхийн гишүүд юм.

Хүснэгт 2.1. Өрх, хүн ам, өрхөөс гадуур байгаа хүн ам, бүсээр

Бүс	Өрх		Нийт хүн ам		Үүнээс	
	Тоо	%	Тоо	%	Өрхөд байгаа	Өрхөөс гадуур байгаа
Баруун	100 483	12.2	378 889	12.7	322 335	56 554
Хангайн	165 535	20.1	570 080	19.0	512 926	57 154
Төвийн	142 864	17.4	480 177	16.0	428 303	51 874
Төв аймаг			90 049		85 564	10 744
Зүүн	61 718	7.5	203 829	6.8	183 752	20 077
Улаанбаатар	352 812	42.8	1 362 974	45.5	1 336 405	26 569
Дүн	823 412	100.0	2 995 949	100.0	2 783 721	212 228

Манай аймгийн нийт өрхийн 00.0 хувь нь хот, суурин газарт, 00.0 хувь нь хөдөө орон нутагт байгаа юм. Харин хүн амын тоог бүс нутгаар авч үзвэл нийт хүн амын 45.5 хувь нь нийслэл хотод, 19.0 хувь нь хангайн бүсэд, 16.0 хувь нь төвийн бүсэд, 12.7 хувь нь баруун бүсэд, 6.8 хувь нь зүүн бүсэд амьдарч байна (Хүснэгт 2.1).

6 сараас дээш хугацаагаар өрхөөс гадуур байгаа гишүүдийн тоог хот, хөдөөгөөр болон бүс нутгаар тооцож Хүснэгт 2.2-т үзүүллээ.

Хүснэгт 2.2. 6 сараас дээш хугацаагаар өрхөөс гадуур байгаа гишүүдтэй өрхийн тоо, байршлаар, бүсээр

Байршил/ Бүс	Өрх	Өрхийн гишүүд	Өрхөөс гадуур амьдарч байгаа хүн	Үүнээс		
				Суралцаж байгаа	Ажиллаж байгаа	Бусад
Хот	52 000	162 580	77 556	39 959	28 674	8 923
Хөдөө	76 603	249 600	134 672	89 642	30 600	14 430
Баруун	33 093	113 962	56 553	44 088	9 057	3 408
Хангайн	35 750	108 289	57 155	33 762	17 021	6 372
Төвийн	29 111	93 106	51 873	28 200	14 727	8 946
Төв аймаг	6 856	20 099	10 744	6 939	2 818	987
Зүүн	12 785	42 493	20 077	14 154	4 238	1 685
Улаанбаатар	17 864	54 330	26 570	9 397	14 231	2 942
Дүн	128 603	412 180	212 228	129 601	59 274	23 353

Тухайн өрхийн гишүүн боловч 6 сараас дээш хугацаагаар эзгүй байгаа нийт гишүүдийн 26.9 хувь нь хангайн бүсэд, 26.7 хувь нь баруун бүсэд, 24.4 хувь нь төвийн бүсэд, 9.5 хувь нь зүүн бүсэд, 12.5 хувь нь нийслэл хотын өрхөд харьяалалтай байгаа ба тэдгээрийн 129.6 мянга буюу 61.1 хувь нь сургууль, курст суралцаж, 59.3 мянга буюу 27.9 хувь нь хөдөлмөр эрхэлж, 23.3 мянга буюу 11.0 хувь нь бусад шалтгааны улмаас өөрийн өрхөөс гадуур амьдарчээ. Төв аймгийн тухайн өрхийн гишүүн боловч 6 сараас дээш хугацаагаар эзгүй байгаа нийт гишүүдийн 6939 буюу 64.6 хувь нь сургууль, курст суралцаж, 2818 буюу 26.2 хувь нь хөдөлмөр эрхэлж, 987 буюу 9.2 хувь нь бусад шалтгааны улмаас өөрийн өрхөөс гадуур амьдардаг гарлаа.

I дүгээр бүлэгт дурьдсаны дагуу судалгааны үр дүнд нийтийн байранд амьдрагчид, байнгын орон гэргүй хүмүүс болон 6 сараас дээш хугацаагаар эзгүй байгаа өрхийн гишүүдийг хамруулаагүй болно. Иймээс судалгаанд хамрагдсан өрхийн ам бүлийн тоонд өрхийн түр эзгүй байсан гишүүдийг оруулаагүйгээс шалтгаалж өрхийн ам бүлийн дундаж тоо нь доогуур гарлаа.

Төв аймгийн нийт өрхийн 15.0 хувийг нэг ам бүлтэй, 1.6 хувийг долоо ба түүнээс дээш ам бүлтэй өрх эзэлжээ. 3-4 ам бүлтэй өрх нийт өрхийн 22.2-23.7 хувь буюу нийтдээ 45.9 хувийг эзлэв.

Түр эзгүй байгаа гишүүдийг оруулахгүй тооцсон өрхийн ам бүлийн дундаж тоо улсын хэмжээнд 3.4 байхад Төв аймагт 3.1 байгаа нь улсын дунджаас 0,3 пунктээр бага юм (Хүснэгт 2.3).

Хүснэгт 2.3. Өрхийн бүтэц, ам бүлийн тоо, байршил, бүсээр, хувиар

Өрхийн ам бүлийн тоо	Улсын дүн	Хот	Хөдөө	Баруун	Хангайн	Төвийн	Төв аймаг	Зүүн	Улаан баатар
1	11.5	10.4	13.5	8.5	14.8	13.9	15.0	11.8	9.9
2	18.7	18.8	18.7	16.6	18.3	21.2	22.9	19.5	18.3
3	22.3	22.4	22.0	22.0	22.1	22.7	23.7	22.5	22.2
4	25.1	26.3	23.1	23.9	23.7	24.0	22.2	25.8	26.5
5	14.1	14.2	13.9	15.9	14.6	11.7	10.7	13.3	14.5
6	5.6	5.3	6.1	8.9	4.6	4.6	3.6	5.0	5.6
7	1.8	1.7	1.9	2.7	1.1	1.3	1.4	1.2	2.1
8+	0.9	0.9	0.8	1.5	0.8	0.6	0.4	0.9	0.9
Дүн	100.0	100.0	100.0	100.0	100.0	100.0	100.0	100.0	100.0
Түр эзгүй байгаа өрхийн гишүүдийг оруулаагүй өрхийн ам бүлийн дундаж тоо	3.4	3.4	3.3	3.7	3.3	3.2	3.1	3.3	3.5

Судалгаагаар нийт өрхийн 17.3 хувь, хотын өрхийн 23.9 хувь, хөдөөгийн өрхийн 16.0 хувь нь эмэгтэй тэргүүлэгчтэй өрхүүд юм. Эмэгтэй тэргүүлэгчтэй өрхийн эзлэх хувийн жинг ам бүлийн тоо болон хот, хөдөөгөөр Хүснэгт 2.4-т харуулав.

Хүснэгт 2.4 Нийт өрхөд эмэгтэй тэргүүлэгчтэй өрхийн эзлэх хувь, ам бүлийн тоо, байршлаар

Өрхийн ам бүлийн тоо	Эмэгтэй тэргүүлэгчтэй өрх		
	Бүгд	Хот	Хөдөө
1	41.2%	48.2%	40.3%
2	23.3%	33.1%	21.5%
3	15.6%	24.2%	13.2%
4	5.6%	8.0%	4.9%
5	3.9%	16.8%	2.3%
6	11.6%	52.6%	6.5%
7	.0%	.0%	.0%
8+	.0%	.0%	.0%
Дундаж			
Төв аймаг	17,3	23,9	16,0
Улс	21.2	24.6	15.3

Эмэгтэй тэргүүлэгчтэй өрхүүд гол төлөв цөөхөн ам бүлтэй байгаагаас өрхийн ам бүлийн тоо нэмэгдэх тусам эмэгтэй тэргүүлэгчтэй өрхийн эзлэх хувь хэмжээ багасчээ. Тухайлбал, нэг ам бүлтэй өрхийн 41.2 хувийг эмэгтэй тэргүүлэгчтэй өрх эзэлж байхад, 2-3 ам бүлтэй өрхийн 23.6-15.6 хувь, 4-6 ам бүлтэй өрхийн 3.9-11.6 хувийг эмэгтэй тэргүүлэгчтэй өрх эзэлжээ. Хот, суурин газарт эмэгтэй өрхийн тэргүүлэгчтэй өрхийн эзлэх хувь хөдөө орон нутгийнхаас харьцангуй өндөр гарлаа.

Хүснэгт 2.5 Ажиллагчид, өрхийн ам бүл, өрхөд ажиллаж байгаа хүний тоогоор

Өрхийн ам бүл	Ажилтай иргэд	Үүнээс			
		1 хүн ажил эрхэлдэг өрх	2 хүн ажил эрхэлдэг өрх	3 хүн ажил эрхэлдэг өрх	4, түүнээс дээш хүн ажил эрхэлдэг өрх
1	2 659	100.0	0.0	0.0	0.0
2	9 092	25.5	74.5	0.0	0.0
3	10 954	28.0	60.3	11.7	0.0
4	10 375	31.0	59.4	5.7	3.9
5	5 795	21.3	62.5	14.3	2.0
6	1 738	13.0	73.2	6.8	7.0
7	418	45.5	26.8	27.8	0.0
8+	179	50.0	50.0	0.0	0.0
Дүн	41 209	35.2	56.8	6.6	1.4

Аймгийн хэмжээнд нийт ажиллагчдын 10954 буюу 26.6 хувь нь 3 ам бүлтэй өрхийн гишүүн байгаа бөгөөд тэдгээрийг өрхөд ажиллаж буй хүнийх нь тоогоор авч үзэхэд 2 хүн нь ажил хийдэг өрх 60.3 хувь, 1 хүн нь ажилладаг өрх 28.0 хувь, өрхийн бүх гишүүд нь ажилладаг 3 ам бүлтэй өрх 11.7 хувийг тус тус эзэлжээ.

Хүснэгт 2.6 Ажилгүй иргэд, өрхийн ам бүл, өрхөд ажилгүй байгаа хүний тоогоор

Өрхийн ам бүл	Ажилгүй иргэд	Үүнээс			
		Ажилгүй 1 хүнтэй өрх	Ажилгүй 2 хүнтэй өрх	Ажилгүй 3 хүнтэй өрх	Ажилгүй 4, түүнээс дээш хүнтэй өрх
1	57	100.0	0.0	0.0	0.0
2	411	83.1	16.9	0.0	0.0
3	776	82.3	17.7	0.0	0.0
4	773	91.9	8.1	0.0	0.0
5	334	100.0	0.0	0.0	0.0
6	175	45.2	54.8	0.0	0.0
7	153	50.2	49.8	0.0	0.0
8+	60	100.0	0.0	0.0	0.0
Дүн	2 738	85.5	14.5	0.0	0.0

Хүснэгт 2.6-аас харахад аймгийн хэмжээнд ажилгүй байгаа иргэдийн 776 буюу 28.3 хувь нь 3 ам бүлтэй өрхийн гишүүд юм. Мөн уг 3 ам бүлтэй өрхийн 82.3 хувийнх нь тухайн өрхийн 1 хүн, 17.7 хувийнх нь 2 хүн нь ажилгүй гарчээ.

2.3. ХҮН АМ ЗҮЙН АЧААЛАЛ

Хөдөлмөрийн насны бус хүн амын нийгэмд үзүүлэх ачааллыг хүн ам зүйн ачаалал гэж үздэг. Хүн ам зүйн ачааллыг 15 хүртэлх насны хүүхэд болон 65 ба түүнээс дээш насны хүн амын тооны нийлбэрийг 15-64 насны хүн амын тоонд харьцуулж тодорхойлох бөгөөд судалгааны дүнгээр хөдөлмөрийн насны 100 хүнд хөдөлмөрийн насны бус 57 хүн ногдож байгаа нь улсын болон төвийн бүсийн дунджаас 6.4-6.8 хүнээр их гарлаа.

Хүснэгт 2.7. Хүн ам зүйн ачаалал, байршил, бүсээр

Хүн ам зүйн ачаалал	Бүгд	Хот	Хөдөө	Баруун	Хангайн	Төвийн	Төв аймаг	Зүүн	Улаан баатар
Хүүхэд (0-14)	43.7	40.8	49.1	54.1	46.2	43.8	49.6	45.6	39.4
Хөгшид (65+)	6.5	6.7	6.1	5.4	6.3	6.9	7.4	6.4	6.8
Дундаж Төв аймаг							57.0		
Улсын	50.2	47.5	55.2	59.5	52.5	50.6		51.9	46.2

Хүснэгт 2.7-д хүн ам зүйн ачааллыг байршил, бүс нутгаар харуулсан бөгөөд хөдөлмөрийн насны хүн амд ногдох ачаалал улсын дунджаас Улаанбаатар хотод 4 хүнээр цөөн, төвийн бүсэд улсын дундажтай ойролцоо, харин хөдөөд 5 хүнээр олон байгаа бол баруун бүсэд хамгийн олон буюу 9 хүнээр их байна. Эндээс харахад баруун бүсэд хүн ам зүйн ачаалал хамгийн өндөр гарчээ. Дээр дурьдсанчлан энэхүү тооцоонд сургууль, курст суралцах, ажил хөдөлмөр эрхлэх зорилгоор 6 сараас дээш хугацаагаар өрхөөс гадуур амьдарч байгаа хүн амыг хамруулаагүй болно.

2.5. ГЭРЛЭЛТИЙН БАЙДАЛ

Судалгаагаар олон улсын аргачлалын дагуу 15 ба түүнээс дээш насны хүн амын гэрлэлтийн байдлыг авч үздэг тул гэрлэсэн /батлуулсан, батлуулаагүй/, огт гэрлээгүй, тусгаарласан, цуцалсан, бэлбэсэн гэсэн 6 бүлгээр авч үзэв. Төв аймгийн 15 ба түүнээс дээш насны нийт хүн амын 72.0 хувь нь гэрлэсэн, 17.5 хувь нь огт гэрлээгүй, 7.9 хувь нь бэлбэсэн юм.

Хүснэгт 2.8. 18, түүнээс дээш насны хүн амын гэрлэлтийн байдал,

Гэрлэлтийн байдал	Бүгд			
	Бүгд	Эрэгтэй	Эмэгтэй	
Огт гэрлээгүй	17.5	21.5	13.3	
Гэрлэсэн	- батлуулсан	64.7	64.4	65.1
	-батлуулаагүй	7.3	7.3	7.3
Тусгаарласан	1.7	1.9	1.4	
Цуцалсан	1.0	1.2	0.8	
Бэлбэсэн	7.9	3.7	12.1	
Дүн, %	100.0	100.0	100.0	
15, түүнээс дээш насны хүн амын тоо	58 448	29 617	28 831	
Гэрлэсэн хүний тоо	48 243	23 249	24 994	

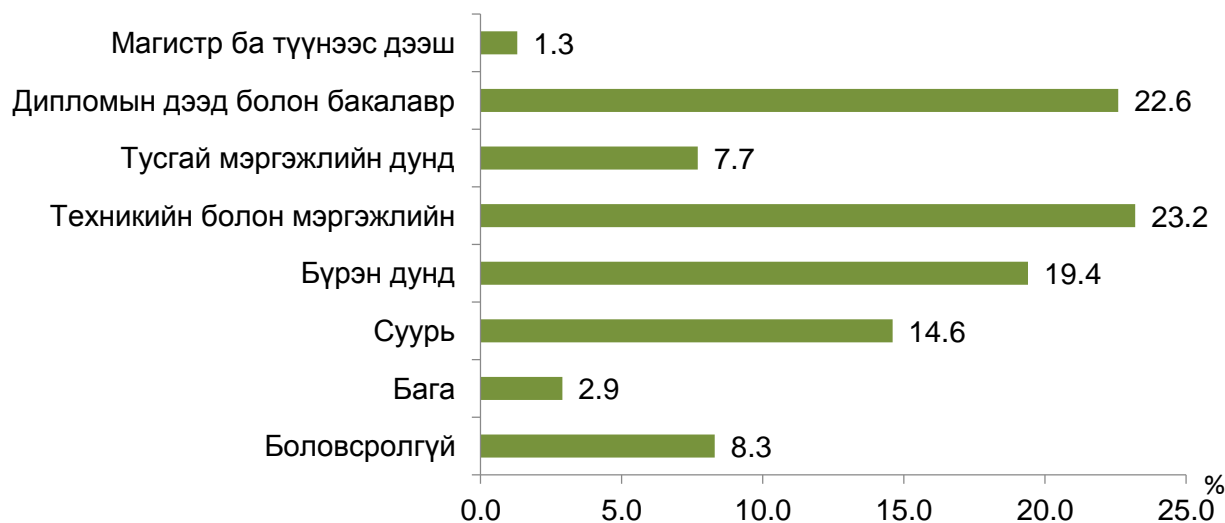
2.6. БОЛОВСРОЛЫН ТҮВШИН

Судалгаагаар хүн амын эзэмшсэн боловсролын түвшин, сургуульд хамрагдалт, бичиг үсгийн мэдлэгийн талаарх мэдээллийг цуглуулсан.

Судалгаанд хамрагдсан 15 ба түүнээс дээш насны хүн амын бичиг үсэг тайлагдалтыг тодорхойлохын тулд “энгийн захиа уншиж, бичиж чадах уу” гэж асууж, энгийн бичиг захиаг уншиж, бичиж чадаж байвал бичиг үсэг тайлагдсанд тооцсон болно. Харин зөвхөн өөрийнхөө нэрийг унших эсвэл тоо уншиж чаддаг боловч бичиж чаддаггүй бол тэр хүнийг бичиг үсэг тайлагдсанд тооцоогүй. Насанд хүрэгчдийн бичиг үсэг тайлагдалтын хувийг 15 ба түүнээс дээш насны нийт хүн амын дунд энгийн богино өгүүлбэр уншиж, бичиж чаддаг хүний эзлэх хувиар тодорхойлов.

Нийт хүн амын боловсролын түвшинг *Зураг 2.2*-т харууллаа.

Зураг 2.2. 15, түүнээс дээш насны хүн ам, боловсролын түвшнээр, хувиар



15 ба түүнээс дээш насны хүн амын эзэмшсэн боловсролын түвшинг *Хүснэгт 2.11*-д харуулав. Хүснэгтээс харахад, боловсролгүй, суурь, техникийн болон мэргэжлийн, тусгай мэргэжлийн дунд боловсролтой хүн ам Төв аймагт улсын дунджаас их, харин бусад боловсролын түвшин доогуур байгааг харууллаа.

Боловсролын түвшин ахих тусам эмэгтэйчүүдийн эзэмшсэн боловсролын түвшин эрэгтэйчүүдийнхээс илүү дээгүүр болжээ.

Хүснэгт 2.11. 15, түүнээс дээш насны хүн ам, боловсролын түвшин байршил, хүйсээр, дүнд эзлэх хувиар

Боловсролын түвшин	Улс дүн			Төв аймаг		
	Бүгд	Эрэгтэй	Эмэгтэй	Бүгд	Эрэгтэй	Эмэгтэй
Боловсролгүй	8.3	9.5	7.2	12.3	13.3	11.2
Бага	2.9	2.6	3.1	1.5	0.8	2.1
Суурь	14.6	15.2	14.0	15.9	14.3	17.5
Бүрэн дунд	19.4	17.9	20.8	9.0	7.2	10.9
Техникийн болон мэргэжлийн	23.2	28.9	18.1	35.6	44.7	26.3
Тусгай мэргэжлийн дунд	7.7	5.7	9.6	10.0	7.1	12.9
Дипломын болон бакалаврын дээд	22.6	19.3	25.6	15.1	12.1	18.1
Магистр ба түүнээс дээш	1.3	0.9	1.6	0.7	0.4	1.0
Дүн, %	100.0	100.0	100.0	100.0	100.0	100.0
15 ба түүнээс дээш насны хүн амын тоо	1 941 512	931 235	1 010 277	58 448	29 617	28 831

Төв аймагт эрэгтэйчүүдийн 13.3 хувь, эмэгтэйчүүдийн 11.2 хувь нь боловсролгүй байхад эрэгтэйчүүдийн 0.8 хувь, эмэгтэйчүүдийн 2.1 хувь нь бага боловсролтой байгаа нь улсын дунджаас боловсролгүй нь их, бага боловсролтой нь доогуур үзүүлэлттэй гарлаа. Өмнөх онуудтай харьцуулахад техникийн болон мэргэжлийн боловсрол эзэмшсэн хүний тоо харьцангуй нэмэгдлээ.

БҮЛЭГ III

ХҮН АМЫН ЭДИЙН ЗАСГИЙН ИДЭВХ

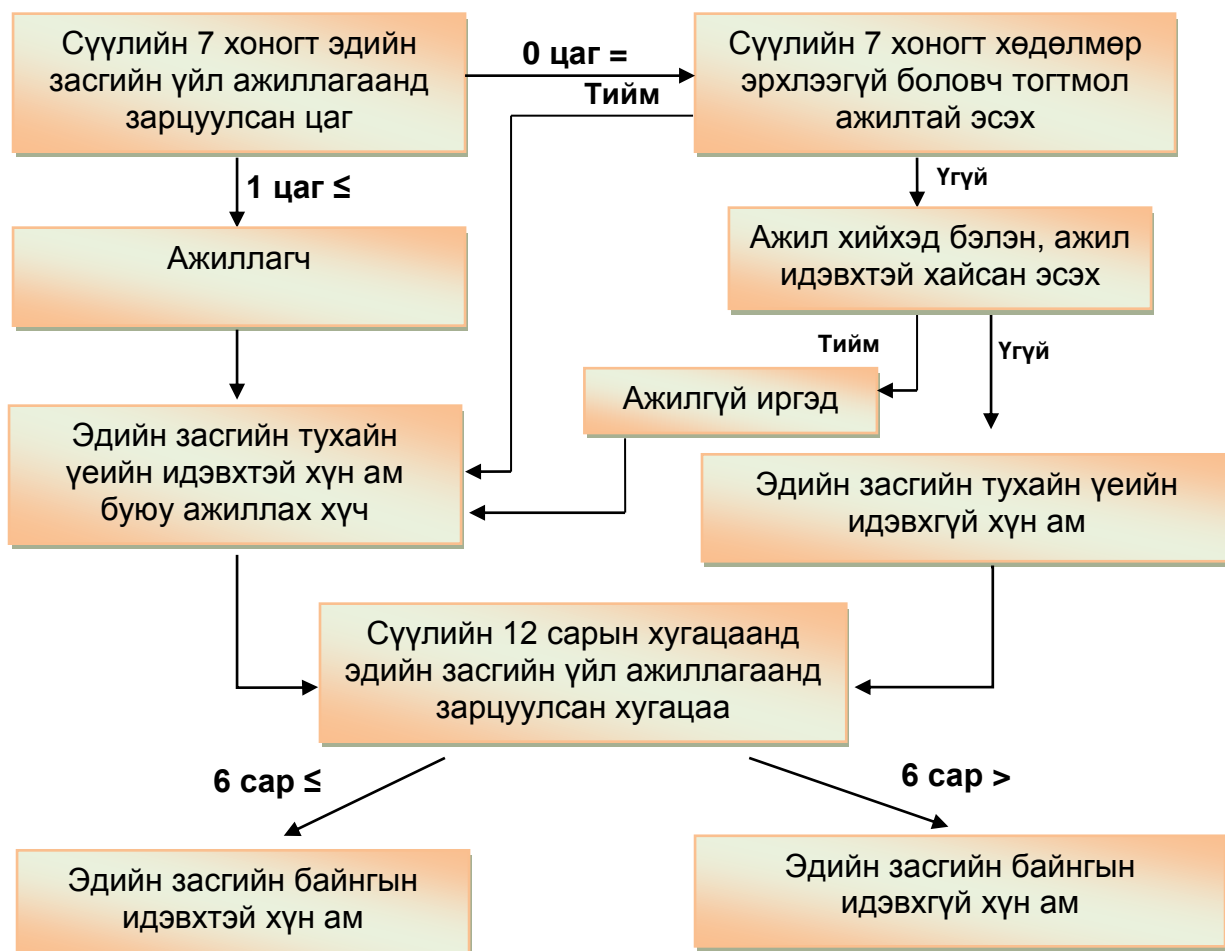
3.1 НИЙТЛЭГ ЗҮЙЛ

Хөдөлмөрийн статистикт нийт хүн амыг хөдөлмөр эрхлэлтийн байдлаар нь эдийн засгийн идэвхтэй болон идэвхгүй гэж ангилдаг.

Эдийн засгийн тухайн үеийн идэвхтэй хүн ам буюу ажиллах хүчийг сүүлийн 7 хоногт ажил эрхэлж байсан болон ажил эрхлээгүй боловч ажил эрхлэхэд бэлэн, ажил идэвхтэй хайсан, ажилгүй байсан хүн ам бүрдүүлдэг.

Эдийн засгийн байнгын идэвхтэй хүн амд урт хугацаагаар буюу сүүлийн арван хоёр сарын хугацаанд үндсэн үйл ажиллагааны шинж байдлаараа ажиллаж байсан болон ажилгүй байсан хөдөлмөрийн насны хүн амыг хамруулна.

Эдийн засгийн идэвхтэй, идэвхгүй хүн амыг тодорхойлох схем



Хэдийгээр Монгол Улсад мөрдөгдөж буй хууль тогтоомжоор хөдөлмөр эрхлэх насыг 16-59 нас гэж заасан боловч ажиллах хүчний судалгаанд хүн амын эдийн засгийн идэвхийг 15 ба түүнээс дээш насаар тооцсон нь олон улсын аргачлалд нийцүүлж, бусад улс орны мэдээлэлтэй харьцуулах боломжийг бүрдүүлж өгч байгаа юм.

3.2 ХҮН АМЫН ХӨДӨЛМӨР ЭРХЛЭЛТИЙН БАЙДАЛ

Судалгааны дүнгээр 15 ба түүнээс дээш насны 58448 хүн байгаагийн 29618 буюу 50.7 хувь нь эрэгтэй, 28830 буюу 49.3 хувь нь эмэгтэйчүүд юм. 15 ба түүнээс дээш насны нийт хүн амын 43947 буюу 75.2 хувь нь эдийн засгийн тухайн үеийн идэвхтэй хүн ам.

Эдийн засгийн тухайн үеийн идэвхтэй хүн амын 41209 буюу 93.8 хувь нь ажиллагчид, харин 2738 буюу 6.2 хувь нь ажилгүй иргэд. Нийт эдийн засгийн идэвхтэй хүн амын 16,1 хувь (улс 59.4) нь хот, суурин газарт, 83,9 хувь (улс 40.6) нь хөдөө орон нутагт амьдарчээ.

Хүснэгт 1

15 ба түүнээс дээш насны хүн амын хөдөлмөр эрхлэлтийн байдал,
хот, хөдөөгөөр, хүйсээр 2014 он

Байршил/ Тухайн үеийн байдал	Бүгд		Хүйсээр			
			Эрэгтэй		Эмэгтэй	
	Тоо	%	Тоо	%	Тоо	%
Аймгийн хэмжээнд						
Тухайн үеийн идэвхтэй хүн ам	43 947	75.2	23 893	80.7	20 054	69.6
Ажиллагчид	41 209	70.5	22 124	74.7	19 085	66.2
Ажилгүй иргэд	2 738	4.7	1 769	6.0	969	3.4
Тухайн үеийн идэвхгүй хүн ам	14 501	24.8	5 724	19.3	8 777	30.4
15, түүнээс дээш насны хүн ам	58 448	100.0	29 617	100.0	28 831	100.0
Хот						
Тухайн үеийн идэвхтэй хүн ам	7 069	67.4	3 814	73.4	3 255	61.5
Ажиллагчид	6 326	60.3	3 412	65.6	2 914	55.1
Ажилгүй иргэд	743	7.1	402	7.7	341	6.4
Тухайн үеийн идэвхгүй хүн ам	3 423	32.6	1 385	26.6	2 038	38.5
15, түүнээс дээш насны хүн ам	10 492	100.0	5 199	100.0	5 293	100.0
Хөдөө						
Тухайн үеийн идэвхтэй хүн ам	36 878	76.9	20 079	82.2	16 799	71.4
Ажиллагчид	34 883	72.7	18 712	76.6	16 171	68.7
Ажилгүй иргэд	1 995	4.2	1 367	5.6	628	2.7
Тухайн үеийн идэвхгүй хүн ам	11 078	23.1	4 339	17.8	6 739	28.6
15, түүнээс дээш насны хүн ам	47 956	100.0	24 418	100.0	23 538	100.0
Аймгийн хэмжээнд						
АХОТ*		75.2		80.7		69.6
Хөдөлмөр эрхлэлтийн түвшин		70.5		74.7		66.2
Ажилгүйдлийн түвшин		6.2		7.4		4.8
Хот						
АХОТ*		67.4		73.4		61.5
Хөдөлмөр эрхлэлтийн түвшин		60.3		65.6		55.1
Ажилгүйдлийн түвшин		10.5		10.5		10.5
Хөдөө						
АХОТ*		76.9		82.2		71.4
Хөдөлмөр эрхлэлтийн түвшин		72.7		76.6		68.7
Ажилгүйдлийн түвшин		5.4		6.8		3.7
Улсын хэмжээнд						
АХОТ*		62.1		68.6		56.2
Хөдөлмөр эрхлэлтийн түвшин		57.2		62.8		52.1
Ажилгүйдлийн түвшин		7.9		8.5		7.3
Хот						
АХОТ*		56.6		63.7		50.4
Хөдөлмөр эрхлэлтийн түвшин		51.8		58		46.3
Ажилгүйдлийн түвшин		8.5		8.9		8
Хөдөө						
АХОТ*		72.6		77.3		67.8
Хөдөлмөр эрхлэлтийн түвшин		67.3		71.1		63.6
Ажилгүйдлийн түвшин		7.2		8		6.3

* АХОТ - Ажиллах хүчний оролцооны түвшин

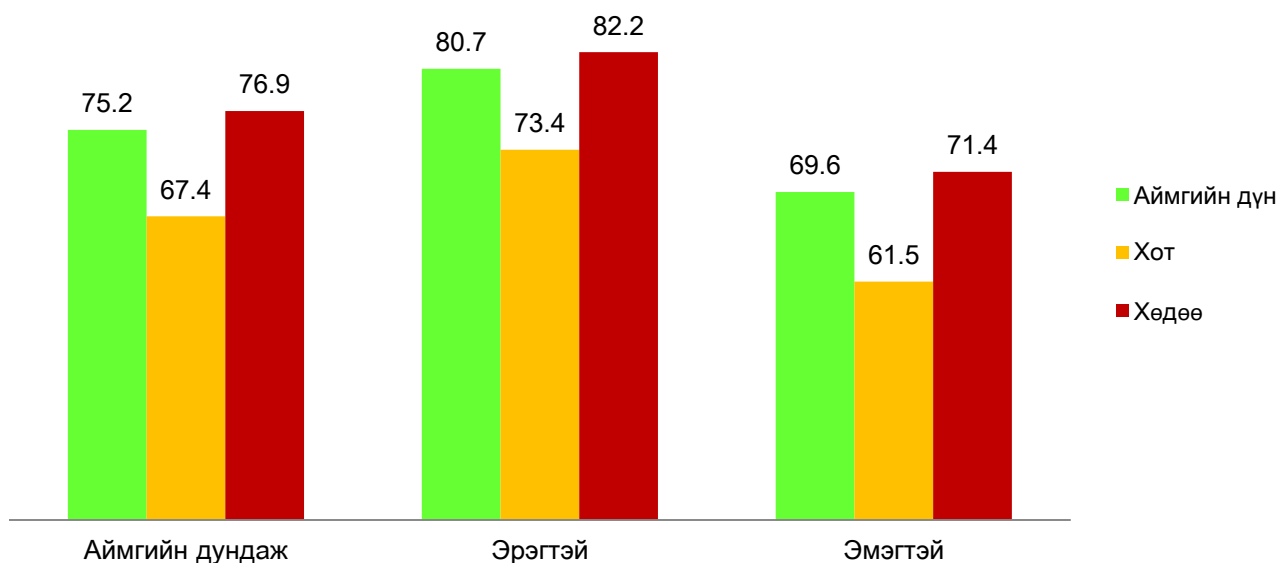
Тайлант оны ажилгүйдлийн түвшин 6,2 хувь байгаа нь өмнөх оны түвшинээс 2,2 нэгжээр буурлаа. Ер нь хот, суурин газрын ажилгүйдлийн түвшин улсын дунджаас өндөр байдаг, харин хөдөөд улсын дунджаас доогуур байдаг. Энэ нь улирлын шинж чанараас үл хамаарах мал аж ахуй эрхлэлт, малчид хөдөөд хотоос их байгаатай холбоотой юм.

3.3 АЖИЛЛАХ ХҮЧНИЙ ОРОЛЦООНЫ ТҮВШИН

Ажиллагчид болон ажилгүй иргэдийн нийлбэр нь эдийн засгийн идэвхтэй хүн ам буюу ажиллах хүчийг бүрдүүлдэг бөгөөд эдгээр хүн амыг хөдөлмөрийн насны хүн амд харьцуулж ажиллах хүчний оролцооны түвшин (АХОТ)-г тодорхойлсон.

Ажиллах хүчний 2014 оны судалгааны дүнгээр АХОТ аймгийн хэмжээнд 75.2 хувь (улс 62.1) болов. Байршлаар авч үзэхэд хот, суурин газарт 67.4 хувь, хөдөөд үүнээс харьцангуй өндөр 76.9 хувьтай байгаа нь хот, суурин газарт сургуульд хамрагдалтын түвшин хөдөө орон нутгийнхнаас өндөр байгаатай холбоотой юм.

Зураг 3.1. Ажиллах хүчний оролцооны түвшин, байршил, хүйсээр



3.3.1 Насны бүлэг дэх оролцооны түвшин

Насны бүлэг дэх АХОТ-ний ялгааг харуулах зорилгоор насны бүлэг тус бүр дэх оролцооны түвшинг тооцож гаргадаг.

Ажиллах хүчний оролцооны түвшин 15-19 насанд 27.8 хувь байсан бол 20-24 насанд даруй өсч 68.7 хувьд хүрч, 25-29 насанд 77.9 хувь, 30-49 насны бүлэгт 85.8-94.3 хувь болж өсчээ. Харин 50-54 насны бүлгээс эхлэн аажмаар буурч, 55-59 насанд 71.7, 60-64 насанд 48.7 хувь болсон. Насны бүлэг дэх АХОТ нь 35-39 насанд хамгийн өндөр буюу 94,30 хувьтай гарлаа.

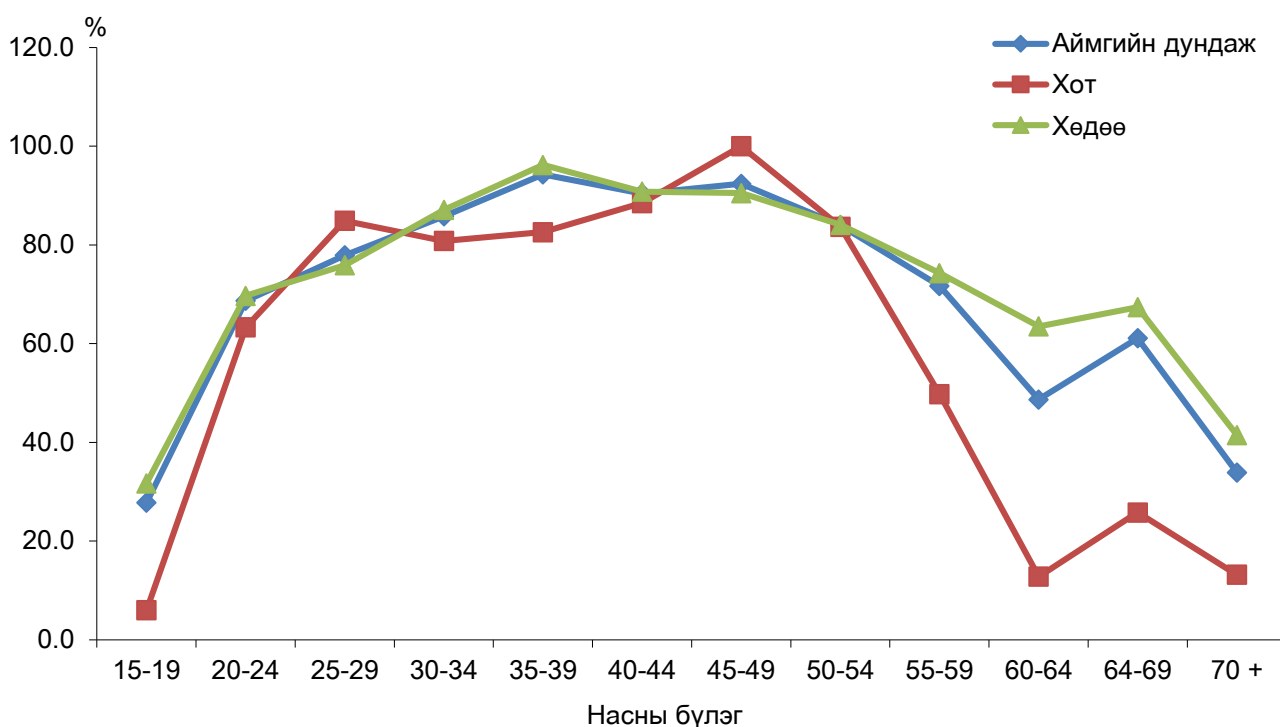
Эрэгтэйчүүдийн АХОТ ерөнхийдөө өндөр байгаа нь аймгийн хэмжээний түвшинд нөлөөлжээ. Ихэнх насны бүлэгт (70 дээших бусад) эрэгтэйчүүдийн АХОТ эмэгтэйчүүдийнхээс өндөр байгаа бөгөөд хөдөө орон нутагт эрэгтэй, эмэгтэйчүүдийн ажиллах хүчний оролцооны түвшин хот, суурин газрынхаас өндөр юм.

Хүснэгт 3.2. 15, түүнээс дээш насны хүн амын ажиллах хүчний оролцооны түвшин, насны бүлэг, байршил, хүйсээр

Насны бүлэг	Аймгийн хэмжээнд			Хот			Хөдөө		
	Бүгд	Эрэгтэй	Эмэгтэй	Бүгд	Эрэгтэй	Эмэгтэй	Бүгд	Эрэгтэй	Эмэгтэй
15-19	27.8	41.4	8.4	6.0	9.2		31.7	47.9	9.7
20-24	68.7	76.8	59.8	63.3	70.5	51.0	69.7	78.3	61.1
25-29	77.9	85.5	68.5	84.9	93.4	72.8	75.9	83.1	67.4
30-34	85.8	97.1	74.3	80.8	100.0	61.8	87.1	96.3	77.5
35-39	94.3	96.7	92.3	82.6	81.5	83.1	96.2	98.2	94.3
40-44	90.4	93.2	87.8	88.5	87.6	89.4	90.8	94.1	87.5
45-49	92.4	92.9	92.0	100.0	100.0	100.0	90.5	91.4	89.9
50-54	84.0	88.6	78.4	83.7	83.8	83.3	84.1	90.0	77.5
55-59	71.7	80.4	63.4	49.8	100.0	19.5	74.3	78.7	70.0
60-64	48.7	61.7	23.2	12.8	20.6		63.5	77.3	34.4
64-69	61.1	75.2	47.1	25.8		25.8	67.4	75.2	56.4
70 +	33.9	29.8	37.2	13.2	16.2	10.9	41.5	34.6	47.3
Аймгийн дундаж	75,2	80,7	69,6	67,4	73,4	61,5	76,9	82,2	71,4
Улсын дундаж	62.1	68.6	56.2	56.6	63.7	50.4	72.6	77.3	67.8

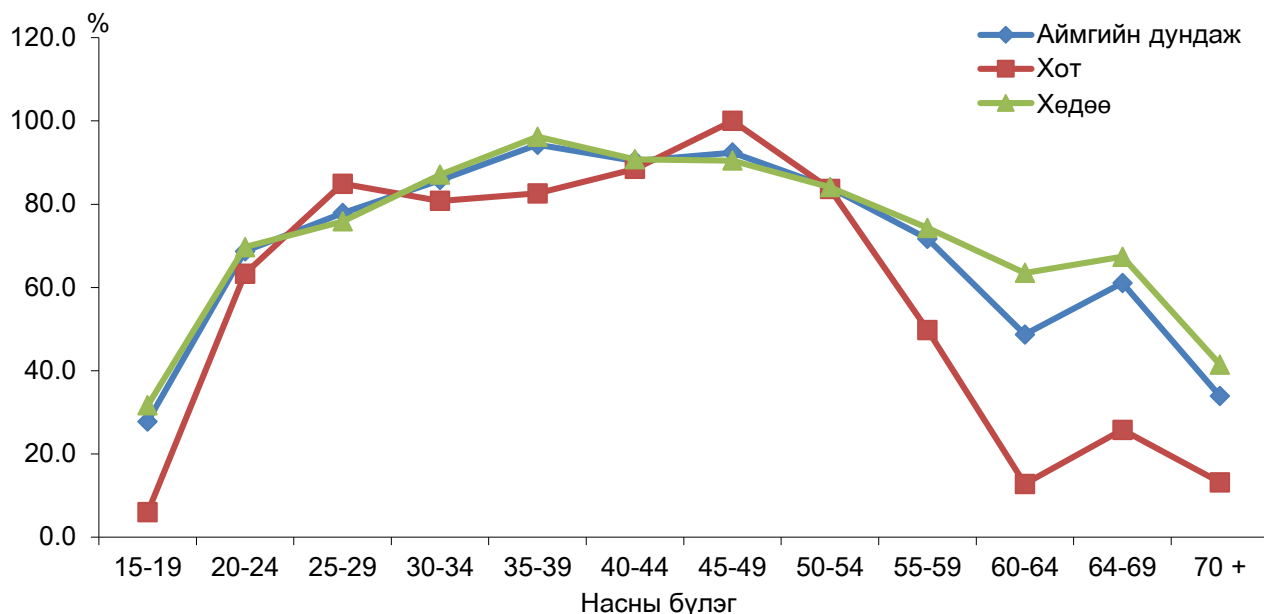
Судалгаагаар аймгийн хэмжээнд насны бүлэг дэх АХОТ-ний өсөлт, бууралтын хандлага хүйсээр хадгалагдаж 15 наснаас 44 нас хүртэл өссөн бол 45 наснаас аажмаар буурчээ. АХОТ хотын эмэгтэйчүүдийн хувьд 45-49 насанд хамгийн өндөр буюу 100.0 хувьтай байхад хөдөөгийн эмэгтэйчүүдийн АХОТ 35-39 насны бүлэгт хамгийн өндөр буюу 94.3 хувьд хүрлээ. Энэ нь Монголын эмэгтэйчүүд залуу насандаа сурч боловсрох, хүүхэд төрүүлж, өсгөх, харин 40 наснаас дээш насандаа ажиллах хүчний эгнээ рүү шилждэгтэй холбоотой байж болох юм (Зураг 3.2, 3.3-ыг үзнэ үү).

Зураг 3.2. Ажиллах хүчний оролцооны түвшин, насны бүлэг, хүйсээр



Зураг 3.2-т насны бүлэг дэх АХОТ-г хүйсээр харуулав. Зургаас харахад 30-54 насанд ажиллах хүчний оролцооны түвшин эрэгтэй, эмэгтэй хүмүүст адилхан өндөр буюу 70.0 хувиас дээш гарлаа. Мөн эдгээр насны бүлэгт эмэгтэйчүүдийн оролцооны түвшин ерөнхийдөө өндөр боловч эрэгтэйчүүдийнхтэй харьцуулбал бага зэрэг доогуур юм. Харин 35-39, 45-49 насанд АХОТ эрэгтэйчүүд болон эмэгтэйчүүдийн хувьд нилээд ойролцоо байна.

Зураг 3.3. Ажиллах хүчний оролцооны түвшин, насны бүлэг, байршлаар



Хөдөө орон нутагт АХОТ өндөр байгаа нь хөдөөгийн эдийн засгийн идэвхгүй хүн амын тоо хот, суурин газрын эдийн засгийн идэвхгүй хүн амын тооноос доогуур, түүний тэн хагаст ч хүрэхгүй байгаатай холбоотой. Түүнчлэн хөдөө орон нутагт АХОТ хотынхоос өндөр байгаа нь өрхийн аж ахуйд суурилсан нүүдлийн мал аж ахуй эрхлэлт давамгайлж, мөн сургууль, боловсролын үйлчилгээний хүртээмж харьцангуй бага байдагтай холбоотой байж болох юм.

3.4 ЭДИЙН ЗАСГИЙН ИДЭВХГҮЙ ХҮН АМ

Судалгаагаар 15 ба түүнээс дээш насны нийт 58448 хүний 14501 буюу 24,8 хувь (улс 37.9) нь эдийн засгийн идэвхгүй бүлэглэлд багтаж байгаагийн 5724 нь эрэгтэйчүүд, 8777 нь эмэгтэйчүүд юм.

Эдийн засгийн идэвхгүй хүн амын 3423 буюу 23.6 хувь нь хот, суурин газарт, 11078 буюу 76.4 хувь нь хөдөө орон нутагт байлаа. Хөдөө орон нутагт ажиллах хүчний оролцооны түвшин өндөр байгаа нь тухайн үеийн эдийн засгийн идэвхгүй хүн амын тоог бууруулахад нөлөөлжээ. Тухайн үеийн эдийн засгийн идэвхгүй хүн амыг гэрийн ажилтай, сургуульд суралцдаг, тэтгэврийнхэн болон өндөр настан,

хөгжлийн бэрхшээлтэй, хүүхэд асардаг, өвчтэй байсан, өвчтөн, өндөр настан асарсан, бусад гэсэн шалтгаанаар ангилан харуулав.

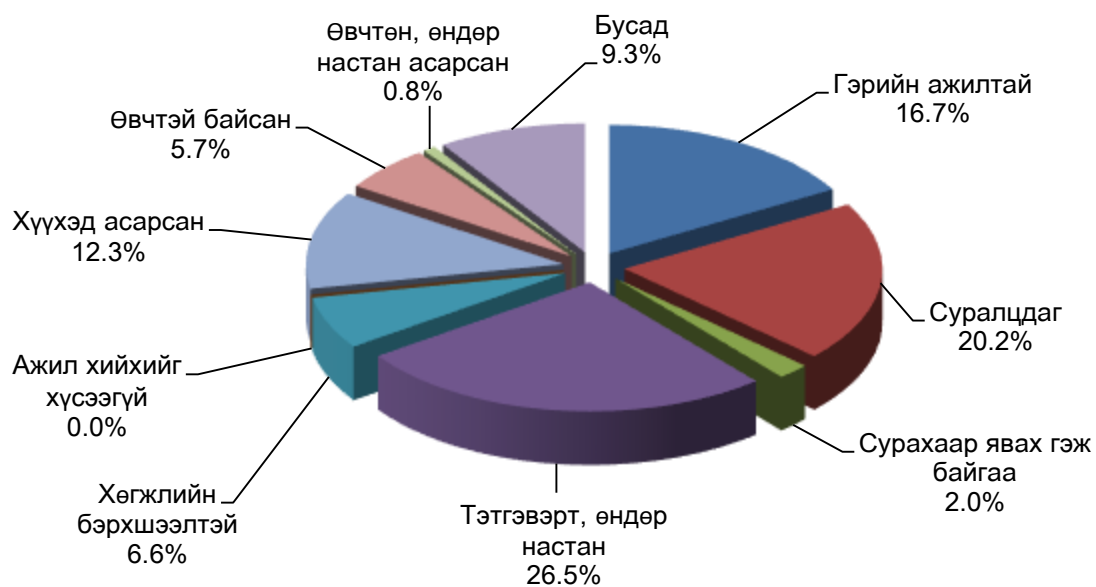
Хүснэгт 3.3. 15, түүнээс дээш насны эдийн засгийн идэвхгүй хүн ам, идэвхгүй байгаа шалтгаан, хүйс, байршлаар, дүнд эзлэх хувиар

Шалтгаан	Бүгд			Хот			Хөдөө		
	Бүгд	Эрэгтэй	Эмэгтэй	Бүгд	Эрэгтэй	Эмэгтэй	Бүгд	Эрэгтэй	Эмэгтэй
Гэрийн ажилтай	16.7	14.4	18.2	20.7	22.3	19.6	15.4	11.8	17.8
Суралцдаг	20.2	23.5	18.1	18.1	24.4	13.8	20.9	23.3	19.4
Сурахаар явах гэж байгаа	2.0	2.0	2.0	1.7	4.2		2.1	1.3	2.6
Тэтгэвэрт, өндөр настан	26.5	24.2	27.9	36.7	33.3	39.0	23.3	21.2	24.6
Хөгжлийн бэрхшээлтэй	6.6	7.0	6.3	6.6	4.0	8.4	6.6	7.9	5.7
Хүүхэд асарсан	12.3	1.9	19.0	8.0		13.4	13.6	2.5	20.7
Өвчтэй байсан	5.7	10.1	2.8	3.1	7.6		6.5	11.0	3.7
Өвчтөн, өндөр настан асарсан	0.8	1.0	0.7				1.1	1.3	0.9
Бусад	9.3	15.9	5.0	5.1	4.2	5.8	10.6	19.6	4.7
Дүн, (%)	100.0	100.0	100.0	100.0	100.0	100.0	100.0	100.0	100.0
(Тоо)	14501	5724	8777	3423	1385	2037	11078	4339	6740

Эдийн засгийн идэвхгүй хүн амыг шалтгаанаар нь авч үзэхэд өндөр настан, тэтгэврийнхэн 3836, сурахаар явах гэж байгаа болон суралцагчид 3220, гэрийн ажилтай 2420, хүүхэд асарсан 1779, хөгжлийн бэрхшээлтэй 955, өвчтэй 828, өвчтөн, өндөр настан асарсан 117, бусад шалтгаантай 1346 хүн байна.

Нийт эрэгтэйчүүдийн 24.2 хувь, эмэгтэйчүүдийн 27.9 хувь нь өндөр настан, тэтгэвэрт гарсан гэж хариулсан нь эдийн засгийн идэвхгүй байгаагийн үндсэн шалтгаан болжээ. Эрэгтэйчүүдийн 23.5 хувь, эмэгтэйчүүдийн 18.1 хувь нь суралцагчид, 14.4 болон 18.2 хувь нь гэрийн ажилтай тул эдийн засгийн идэвхгүй гарлаа.

Зураг 3.4. 15, түүнээс дээш насны эдийн засгийн идэвхгүй хүн амын бүтэц, шалтгаанаар, хувиар



Хүн амын эдийн засгийн идэвхгүй байгаа гол шалтгаан нь суралцдаг болон сургуульд явах гэж байгаа; өндөр настан, тэтгэвэрт гарсан; гэрийн ажилтай; хүүхэд асарсантай холбоотой байгаа бөгөөд эдгээр нь 77.7 хувийг эзэлжээ.

БҮЛЭГ IV

ХӨДӨЛМӨР ЭРХЛЭЛТ

4.1. ТУХАЙН ҮЕИЙН АЖИЛЛАГЧИД

Ажиллах хүчний судалгаа нь Монгол Улсын хүн амын хөдөлмөр эрхлэлтийн байдлын талаар дэлгэрэнгүй мэдээллийг цуглуулах зорилготой билээ. Судалгаанд хамрагдсан өрхийн гишүүдээс сүүлийн 7 хоногт эрхэлсэн эдийн засгийн үйл ажиллагаа болон түүнд зарцуулсан цагийн талаар судалсан. Өвчтэй, амралттай, чөлөөтэй байсан, цаг агаарын бэрхшээл, ажил хаялт, хөдөлмөрийн маргаан болон бусад шалтгааны улмаас ажлын байртай боловч сүүлийн 7 хоногт хөдөлмөр эрхлээгүй хүн амыг энэ асуултад хамруулахын зэрэгцээ сүүлийн 7 хоногт наад зах нь нэг цаг ажилласан, эсхүл сүүлийн долоо хоногт ажлын байртай боловч ямар нэг шалтгаанаар ажлаа түр хийгээгүй хүн амыг тухайн үед хөдөлмөр эрхэлсэн гэж үзсэн.

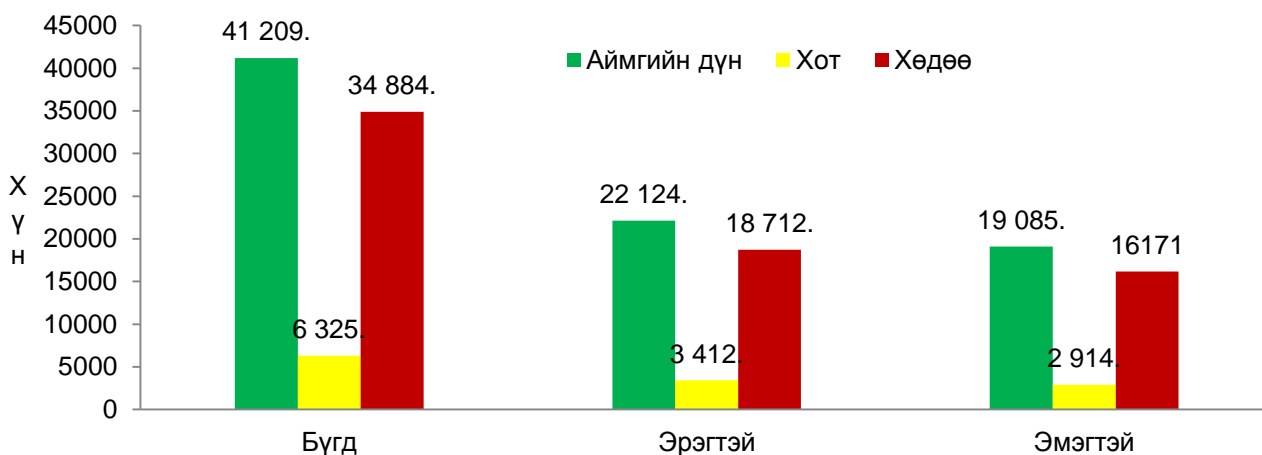
Судалгааны дүнгээр аймгийн хэмжээнд нийт 41209 хүн хөдөлмөр эрхэлсэний 22124 буюу 53.7 хувь нь эрэгтэйчүүд, 19085 буюу 46.3 хувь нь эмэгтэйчүүд юм.

Хүснэгт 4.1. Ажиллагчид, байршил, бүс, хүйсээр

Байршил/ Бүс	Бүгд		Хүйсээр			
	Тоо	%	Эрэгтэй		Эмэгтэй	
			Тоо	%	Тоо	%
Хот	656 496	59.1	344 678	59.0	311 818	59.2
Хөдөө	454 202	40.9	239 693	41.0	214 519	40.8
Баруун	154 545	13.9	81 296	13.9	73 249	13.9
Хангайн	243 138	21.9	125 387	21.5	117 751	22.4
Төвийн	184 255	16.6	96 145	16.4	88 110	16.7
Төв аймаг	41 209	3.7	22 124	3.8	19 085	3.6
Зүүн	76 941	6.9	41 016	7.0	35 925	6.8
Улаанбаатар	451 819	40.7	240 527	41.2	211 292	40.2
Дүн, %		100.0		100.0		100.0
Улсын дүн	1 110 698		584 371		526 327	

Тухайн үеийн ажиллагчдын 6325 буюу 15.3 хувь нь хот, суурин газарт, 34884 буюу 84.7 хувь нь хөдөө орон нутагт байна.

Зураг 4.1 Ажиллагчид, байршил, хүйсээр



Тухайн үед хөдөлмөр эрхэлсэн нийт хүн амын 40.7 хувь нь нийслэл хотод, харин 32.7 хувь нь дараах 9 аймагт (Өвөрхангай – 4.7 хувь, Хөвсгөл – 4.4 хувь, Архангай - 3.9 хувь, Төв – 3.7 хувь, Баянхонгор – 3.4 хувь, Баян-Өлгий - 3.2 хувь, Завхан – 3.2 хувь, Орхон -3.2 хувь, Дархан-Уул – 3.0 хувь) байна.

Хүснэгт 4.2. Ажиллагчид, аймаг, нийслэл, хүйсээр

Аймаг, нийслэл	Бүгд		Хүйсээр	
	Тоо	%	Эрэгтэй	Эмэгтэй
Архангай	43 582	3.9	22 017	21 565
Баян-Өлгий	35 955	3.2	20 063	15 892
Баянхонгор	37 776	3.4	19 078	18 698
Булган	25 354	2.3	13 390	11 964
Говь-Алтай	23 940	2.1	11 941	11 999
Дорноговь	24 816	2.2	12 821	11 995
Дорнод	25 575	2.3	14 174	11 401
Дундговь	20 958	1.9	10 343	10 615
Завхан	35 809	3.2	18 137	17 672
Өвөрхангай	52 538	4.7	27 106	25 432
Өмнөговь	26 904	2.4	14 050	12 854
Сүхбаатар	24 914	2.2	13 085	11 829
Сэлэнгэ	32 246	2.9	17 831	14 415
Төв	41 209	3.7	22 124	19 085
Увс	29 174	2.6	15 755	13 419
Ховд	29 667	2.7	15 400	14 267
Хөвсгөл	48 530	4.4	25 263	23 267
Хэнтий	26 452	2.4	13 757	12 695
Дархан-Уул	33 315	3.0	16 390	16 925
Улаанбаатар	451 819	40.7	240 527	211 292
Орхон	35 358	3.2	18 533	16 825
Говьсүмбэр	4 807	0.6	2 586	2 221
Дүн, %		100.0		
Улсын дүн	1 110 698		584 371	526 327

4.2. АЖИЛЛАГЧИД, ЭДИЙН ЗАСГИЙН ҮЙЛ АЖИЛЛАГААНЫ САЛБАРААР

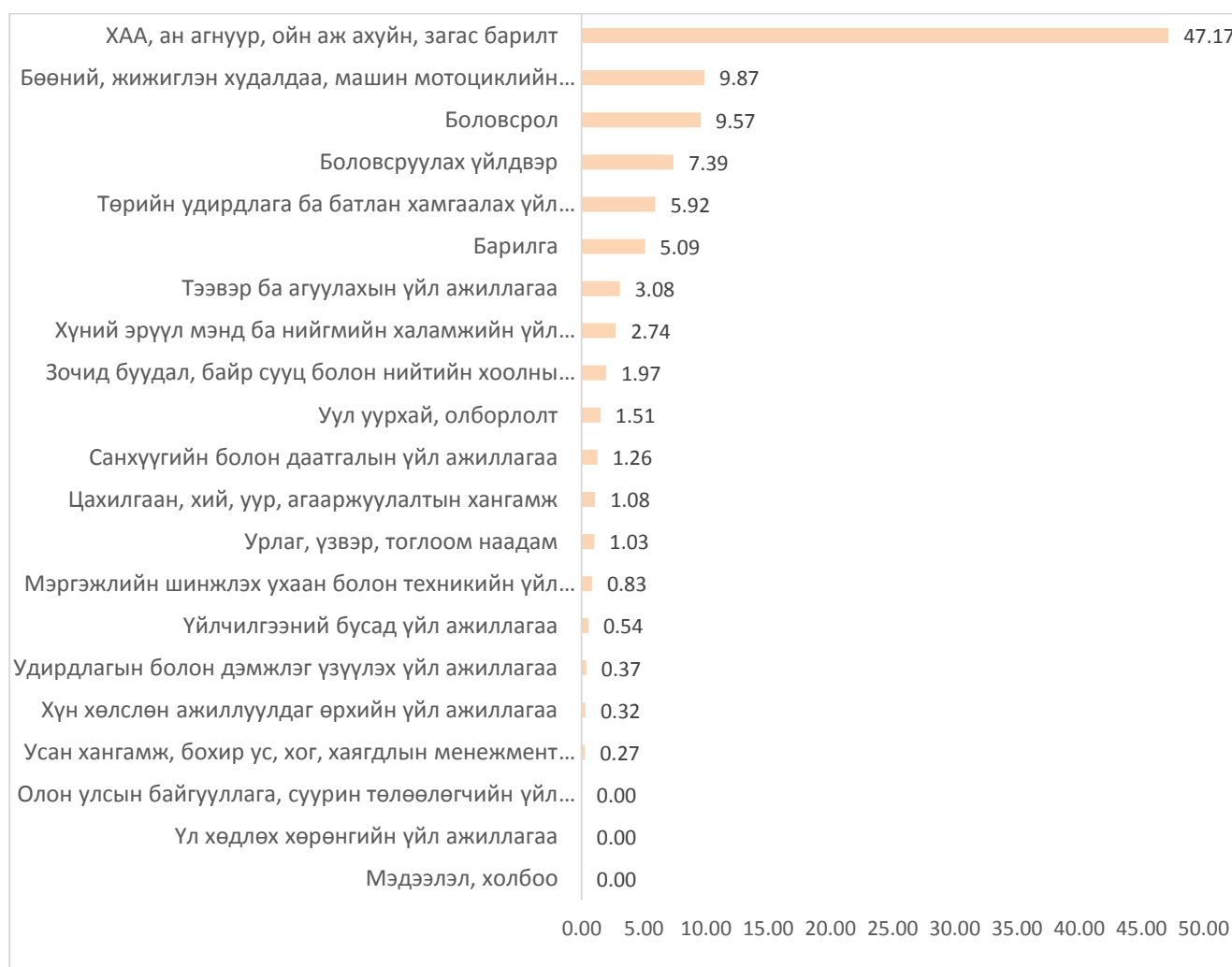
Тухайн үеийн ажиллагчдын тоог эдийн засгийн үйл ажиллагааны салбарын ангиллаар гаргаж Хүснэгт 4.3-т үзүүлэв. Ажиллагчдын хамгийн их буюу 47.2 хувь (19439) нь хөдөө аж ахуй, ойн аж ахуй, загас барилт, ан агнуурын салбарт, хамгийн бага буюу 0.3 хувь нь хүн хөлслөн ажиллуулдаг өрхийн үйл ажиллагаа (131) -ны салбарт тус тус хөдөлмөр эрхэлжээ.

Хүснэгт 4.3. Ажиллагчид, эдийн засгийн үйл ажиллагааны салбарын ангилал, хүйсээр

Салбар	Бүгд		Хүйсээр			
	Тоо	%	Эрэгтэй		Эмэгтэй	
			Тоо	%	Тоо	%
Хөдөө аж ахуй, ойн аж ахуй, загас барилт, ан агнуур	19439	47.2	10800	48.8	8639	45.3
Уул уурхай, олборлолт	621	1.5	564	2.5	57	0.3
Боловсруулах үйлдвэрлэл	3044	7.4	1583	7.2	1461	7.7
Цахилгаан, хий, уур, агааржуулалт	446	1.1	388	1.8	58	0.3
Усан хангамж; бохир ус зайлуулах систем, хог, хаягдлын менежмент болон цэвэрлэх үйл ажиллагаа	110	0.3			110	0.6
Барилга	2099	5.1	1811	8.2	288	1.5
Бөөний болон жижиглэн худалдаа, машин, мотоциклийн засвар үйлчилгээ	4067	9.9	1685	7.6	2382	12.5
Тээвэр ба агуулахын үйл ажиллагаа	1268	3.1	1143	5.2	125	0.7
Зочид буудал, байр, сууц болон нийтийн хоолны үйлчилгээ	811	2.0	168	0.8	643	3.4
Санхүүгийн болон даатгалын үйл ажиллагаа	521	1.3	111	0.5	409	2.1
Мэргэжлийн шинжлэх ухаан болон техникийн үйл ажиллагаа	344	0.8	121	0.5	223	1.2
Удирдлагын болон дэмжлэг үзүүлэх үйл ажиллагаа	154	0.4	154	0.7		
Төрийн удирдлага ба батлан хамгаалах үйл ажиллагаа, албан журмын нийгмийн хамгаалал	2441	5.9	1702	7.7	739	3.9
Боловсрол	3944	9.6	1304	5.9	2641	13.8
Хүний эрүүл мэнд ба нийгмийн халамжийн үйл ажиллагаа	1128	2.7	115	0.5	1012	5.3
Урлаг, үзвэр, тоглоом наадам	423	1.0	180	0.8	244	1.3
Үйлчилгээний бусад үйл ажиллагаа	221	0.5	164	0.7	57	0.3
Хүн хөлслөн ажиллуулдаг өрхийн үйл ажиллагаа	131	0.3	131	0.6		
Дүн, %		100.0		100.0		100.0
Аймгийн дүн	41 209		22 124		19 085	

Тухайн үед хөдөлмөр эрхэлсэн хүн амын 4067 буюу 9.9 хувь нь бөөний болон жижиглэн худалдаа, машин, мотоциклийн засвар үйлчилгээний салбарын ажиллагчид бол боловсрол (3944 буюу 9.6 хувь), боловсруулах үйлдвэрлэл (3044 буюу 7.4 хувь), төрийн удирдлага ба батлан хамгаалах үйл ажиллагаа, албан журмын нийгмийн хамгаалал (441 буюу 5.9 хувь), барилга (2099 буюу 5.1 хувь), тээвэр ба агуулахын үйл ажиллагаа (1268 буюу 3.1 хувь), хүний эрүүл мэнд ба нийгмийн халамжийн үйл ажиллагаа (1128 буюу 2.7 хувь), зочид буудал, байр, сууц болон нийтийн хоолны үйлчилгээ (811 буюу 2.0 хувь) зэрэг салбарын ажиллагчдын эзлэх хувь өндөр байгаа бол бусад салбарт нийт ажиллагчдын ердөө 0.3-1.5 хувь нь ажиллажээ.

Зураг 4.2 Ажиллагчид, эдийн засгийн үйл ажиллагааны салбарын ангиллаар, дүнд эзлэх хувиар



Судалгаагаар нийт ажиллагчдын 19085 буюу 46.3 хувийг нь эмэгтэйчүүд юм. Нийт эмэгтэй ажиллагчдын 8639 буюу 45.3 хувь нь хөдөө аж ахуйн бус салбарт цалин, хөлстэй хөдөлмөр эрхэлжээ. Тэдгээрийг салбараар авч үзэхэд боловсролын салбарт (264 буюу 13.8 хувь), бөөний, жижиглэн худалдаа, машин мотоциклийн засвар үйлчилгээний салбарт (2382 буюу 12.5 хувь), боловсруулах үйлдвэрлэл (1461 буюу 7.7 хувь), хүний эрүүл мэнд ба нийгмийн халамжийн үйл ажиллагааны салбарт (1012 буюу 5.3 хувь) эмэгтэй ажиллагчдын эзлэх хувь өндөр гарлаа

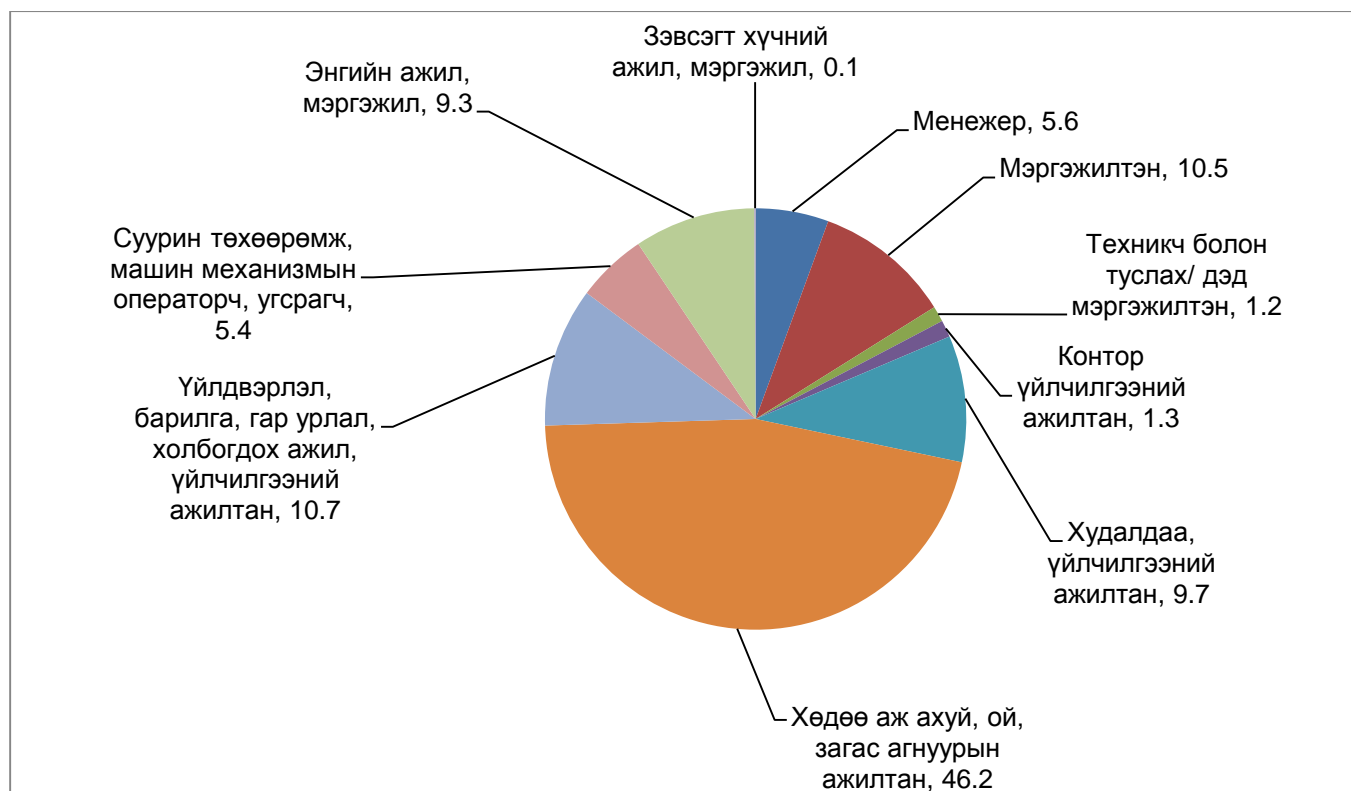
4.3 АЖИЛЛАГЧИД, АЖИЛ МЭРГЭЖЛИЙН АНГИЛЛААР

Тухайн үед хөдөлмөр эрхэлсэн хүн амын тоог ажил мэргэжлийн ангиллаар гаргаж Зураг 4.4-т харуулав. Тухайн үед хөдөлмөр эрхэлсэн хүн амын 19047 буюу 46,2 хувь (улс 27.5) нь хөдөө аж ахуй, ой, загас агнуурын ажил хийж байгаа нь нийт ажиллагчдын дүнд хамгийн их хувийг, үйлдвэрлэл, барилга, гар урлал, холбогдох ажил, үйлчилгээний ажилтан 10.7 хувийг, мэргэжилтэн 10.5 хувийг, худалдаа, үйлчилгээний ажилтан 9.7 хувийг, энгийн ажил, мэргэжил 9.3 хувийг, менежер 5.6 хувийг суурин төхөөрөмж, машин механизмын операторч, угсрагч 5.4 хувийг, эзлэв.

Ажиллагчид, хүйс, ажил мэргэжлийн ангиллаар, байршлаар

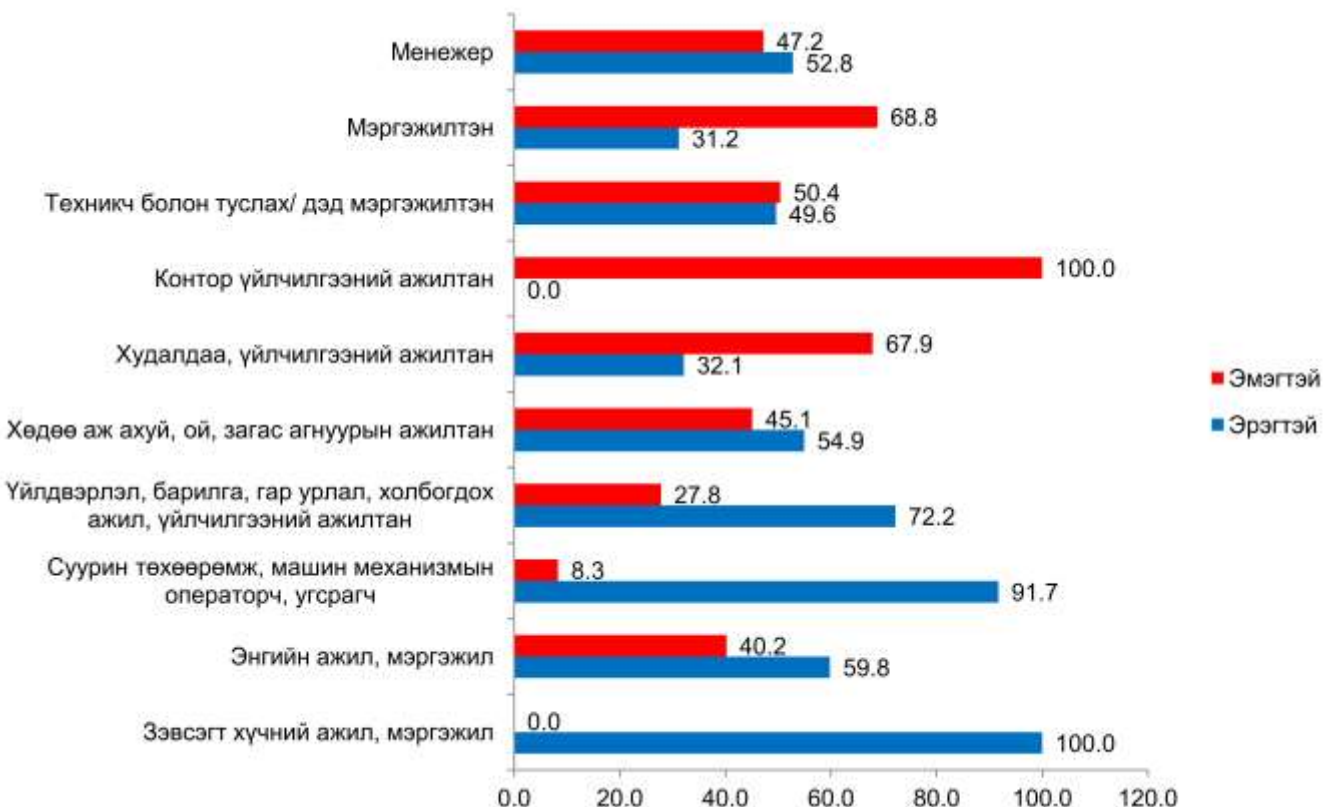
	Бүгд	Хүйс		Байршил					
		Эрэгтэй	Эмэгтэй	Хот			Хөдөө		
				Бүгд	Эрэгтэй	Эмэгтэй	Бүгд	Эрэгтэй	Эмэгтэй
Бүгд	41209	22124	19085	6326	3412	2914	34884	18712	16172
Менежер	2294	1210	1084	593	297	297	1701	914	788
Мэргэжилтэн	4324	1349	2975	1018	402	616	3306	947	2360
Техникч болон туслах/ дэд мэргэжилтэн	477	236	241	297	178	119	181	59	122
Контор, үйлчилгээний ажилтан	532	0	532	59	0	59	473	0	473
Худалдаа, үйлчилгээний ажилтан	4001	1285	2716	538	56	482	3463	1230	2234
Хөдөө аж ахуй, ой, загас агнуурын мэргэшсэн ажилтан	19047	10465	8582	555	335	220	18492	10130	8362
Үйлдвэрлэл, барилга, гар урлал, холбогдох ажил, үйлчилгээний ажил	4398	3174	1224	1517	957	560	2881	2217	664
Машин механизм, төхөөрөмжийн операторч, угсрагч	2226	2042	184	638	579	59	1588	1463	126
Энгийн ажил, мэргэжил	3851	2303	1547	1052	549	503	2798	1754	1044
Зэвсэгт хүчний ажил, мэргэжил	59	59	0	59	59	0	0	0	0

Зураг 4.4 Ажиллагчид, ажил мэргэжлийн ангиллаар



Зэвсэгт хүчний ажил, мэргэжлийн ажил хийж буй хүн амын 100.0 хувь, суурин төхөөрөмж, машин, механизмын операторч, угсрагчаар ажиллагчийн 91.7 хувь, үйлдвэрлэл, барилга, гар урлал, холбогдох ажил, үйлчилгээний ажилчдын 72.2 хувь, энгийн ажил, мэргэжлийн ажиллагчдын 59.8 хувь, хөдөө аж ахуй, ой, загас агнуурын мэргэшсэн ажилтанаар ажиллагчдын 54.9 хувь, менежерийн 52.7 хувь нь тус тус эрэгтэйчүүд юм. Контор, үйлчилгээний ажилчдын 100.0 хувь, мэргэжилтний 68.8 хувь, худалдаа, үйлчилгээний ажилтны 67.9 хувь, техникч болон туслах, дэд мэргэжилтний 50.5 хувийг эмэгтэйчүүд эзэлжээ.

Зураг 4.5 Ажиллагчид, ажил мэргэжлийн ангилал, хүйсээр



4.4. АЖИЛЛАГЧИД, ХӨДӨЛМӨР ЭРХЛЭЛТИЙН БАЙДЛААР

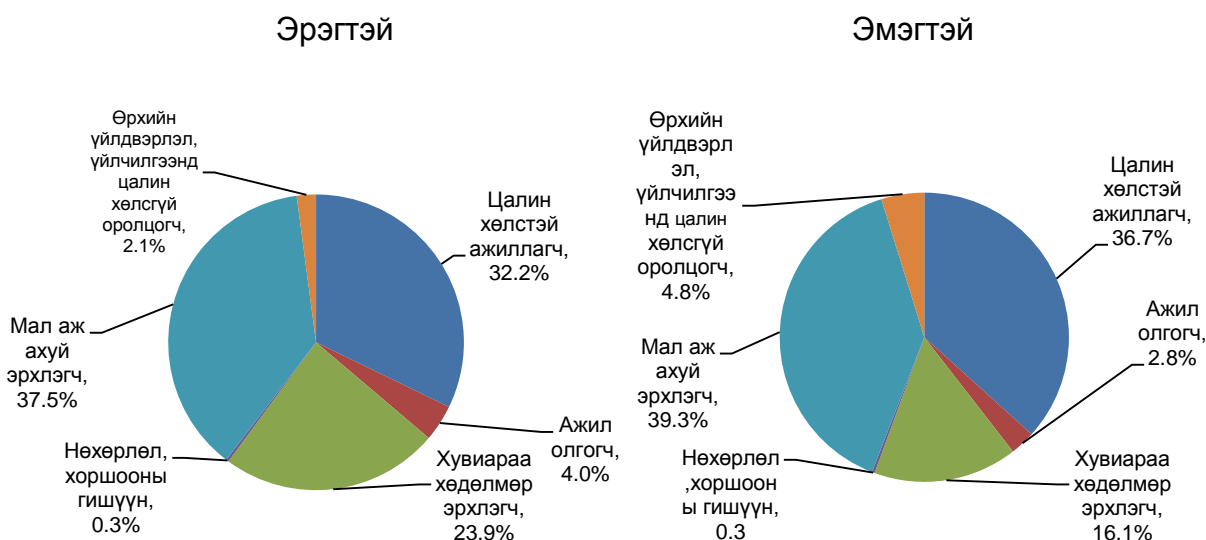
Хөдөлмөр эрхлэлтийн байдлыг “Хөдөлмөр эрхлэлт, ажиллах хүчний статистик үзүүлэлтүүдийг тооцох аргачлал”-д заасны дагуу цалин хөлстэй ажиллагч, ажил олгогч, хувиараа хөдөлмөр эрхлэгч, нөхөрлөл, хоршооны гишүүн, мал аж ахуй эрхлэгч, өрхийн үйлдвэрлэл, үйлчилгээнд цалин хөлсгүй оролцогч зэрэг нийт 7 ангиллаар гаргав. Ажиллагчдын 38.3 хувь нь мал аж ахуй эрхлэгч, 34.3 хувь нь цалин хөлстэй ажиллагч, 20.3 хувь нь хувиараа хөдөлмөр эрхлэгч гэсэн статуст хамаарчээ.

Ажиллагчид, хүйс, хөдөлмөр эрхлэлтийн статусаар, байршлаар

	Хүйс			Байршил					
	Бүгд	Эрэгтэй	Эмэгтэй	Хот			Хөдөө		
				Бүгд	Хүйс		Бүгд	Хүйс	
					Эрэгтэй	Эмэгтэй		Эрэгтэй	Эмэгтэй
Бүгд	41209	22124	19085	6326	3412	2914	34884	18712	16172
Цалин хөлстэй ажиллагч	14128	7123	7006	4283	2244	2039	9845	4879	4967
Ажил олгогч	1424	888	536	342	168	174	1082	720	362
Хувиараа хөдөлмөр эрхлэгч	8358	5282	3076	1214	723	492	7144	4559	2584
Нөхөрлөл, хоршооны гишүүн	123	57	66	0	0	0	123	57	66
Мал аж ахуй эрхлэгч	15802	8307	7495	379	219	160	15423	8089	7334
Өрхийн үйлдвэрлэл, үйлчилгээнд цалин хөлсгүй оролцогч	1374	467	907	108	58	49	1266	409	858

Эмэгтэй ажиллагчдын дунд өрхийн үйлдвэрлэл, үйлчилгээнд цалин хөлсгүй оролцогч 4.8 хувийг эзэлж байхад эрэгтэй ажиллагчдын дунд энэ хөдөлмөрийн статуст хамаарах ажиллагчид 2.1 хувийг эзэлжээ. Мөн цалин хөлстэй ажиллагч, мал аж ахуй эрхлэгч гэсэн статуст хамаарах эмэгтэй ажиллагчдын эзлэх хувь эрэгтэйчүүдийнхээс 4.5-1.8 пунктээр илүү юм. Харин ажил олгогч, хувиараа хөдөлмөр эрхлэгч гэсэн ангилалд хамаарах эрэгтэй ажиллагчдын эзлэх хувь эмэгтэйчүүдийнхээс тус бүр 1.2-7.8 пунктээр илүү байгаа нь дараах зургаас харагдлаа.

Зураг 4.7 Ажиллагчдын хөдөлмөр эрхлэлтийн байдал, хүйсээр



4.5. АЖИЛЛАГЧИД, БАЙГУУЛЛАГЫН ХАРИУЦЛАГЫН ХЭЛБЭРЭЭР

Нийт ажиллагчдын 10468 буюу 41.2 хувь нь хувь хүн, иргэн хэлбэрээр, 7813 буюу 30.8 хувь нь төсөвт байгууллагад, 5699 буюу 22.4 хувь нь хувийн аж ахуйн нэгжид, 745 буюу 2.9 хувь нь төрийн өмчит үйлдвэрийн газарт, 392 буюу 1.5 хувь нь орон нутгийн өмчит үйлдвэрийн газарт, 290 буюу 1.1 хувь нь төрийн бус байгууллагад ажиллаа.

Хүснэгт 4.4 Ажиллагчид, аж ахуйн нэгж, байгууллагын хариуцлагын хэлбэр, байршлаар

	Бүгд		Байршил			
			Хот		Хөдөө	
	Тоо	%	Тоо	%	Тоо	%
Төрийн өмчит үйлдвэрийн газар	745	2.9	178	3.0	567	2.9
Орон нутгийн өмчит үйлдвэрийн газар	392	1.5	392	6.6	0	0.0
Төсөвт байгууллага	7 813	30.8	1 912	32.2	5 901	30.3
Төрийн бус байгууллага	290	1.1	115	1.9	175	0.9
Хувийн аж ахуйн нэгж	5 699	22.4	1 744	29.3	3 955	20.3
Хувь хүн/ иргэн	10 468	41.2	1 605	27.0	8 863	45.5
Дүн, %		100.0		100.0		100.0
Тоо*	25 407		5 946		19 461	

*-Нийт 41209 ажиллагчид байгаагаас 15802 нь мал аж ахуй эрхлэгчид . Үлдсэн 25407 ажиллагчид дээрх аж ахуйн нэгж, байгууллагад харьяалагдлаа.

Хөдөө орон нутгийн ажиллагчдын 29.3 хувь нь төсөвт байгууллагад, хот суурин газрын ажиллагчдын 20.3 хувь нь хувийн аж ахуйн нэгжид ажиллажээ.

4.6. ДАВХАР ХӨДӨЛМӨР ЭРХЛЭЛТ

Үндсэн ажлын хажуугаар давхар хөдөлмөр эрхэлж буй хүн амын талаарх мэдээллийг энэхүү судалгаагаар судалсан юм. Давхар хөдөлмөр эрхэлж байгаа болон сүүлийн долоо хоногт давхар хөдөлмөр эрхлээгүй боловч тогтмол хийх давхар ажилтай нийт 542 хүн байна. Сүүлийн 7 хоногт давхар хөдөлмөр эрхэлсэн иргэд хөдөлмөр эрхэлж буй нийт хүн амын 1.3 хувийг эзэлжээ. Эрхэлж буй үндсэн ажлын үргэлжлэх хугацаа /цаг/ урт, цаг агаарын хүнд нөхцөл, эдийн засгийн өнөөгийн бүтэц зэргээс шалтгаалж, давхар хөдөлмөр эрхлэх бололцоо хязгаарлагдмал байж болзошгүй юм.

Давхар хөдөлмөр эрхлэгчдийн дийлэнх буюу 33.0 хувийг хөдөө аж ахуй, ой, загас агнуурын ажилтан, 20.5 хувийг үйлдвэрлэл, барилга, гар урлал, холбогдох ажил, үйлчилгээний ажилтан, 10.9 хувийг худалдаа, үйлчилгээний ажилтан, 11.8 хувийг мэргэжилтэн, 12.9 хувийг менежер, 10.9 хувийг энгийн ажил, мэргэжлийн хүмүүс эзлэв. Нийт хөдөлмөр эрхлэгчдийн дунд давхар хөдөлмөр эрхэлсэн хүн амын эзлэх хувь 2013 он(1.36 хувь)-ыхтой харьцуулахад ойролцоо дүн гарчээ.

Хүснэгт 4.5 Сүүлийн 7 хоногт давхар хөдөлмөр эрхэлсэн хүн ам, ажил мэргэжлийн ангилал, хүйсээр

Ажил мэргэжлийн ангилал	Бүгд		Эрэгтэй		Эмэгтэй	
	Тоо	%	Тоо	%	Тоо	%
Менежер	70	12.9	70	14.7	0.0	
Мэргэжилтэн	64	11.8	64	13.4	0.0	
Худалдаа, үйлчилгээний ажилтан	59	10.9	59	12.3	0.0	
Хөдөө аж ахуй, ой, загас агнуурын ажилтан	179	33.0	115	24.0	64	100.0
Үйлдвэрлэл, барилга, гар урлал, холбогдох ажил, үйлчилгээний ажилтан	111	20.5	111	23.3	0.0	
Энгийн ажил, мэргэжил	59	10.9	59	12.3	0.0	
Дүн, %		100.0		100.0		100.0
Аймгийн дүн	542		478		64	

4.7. БҮРЭН БУС ХӨДӨЛМӨР ЭРХЛЭЛТ

Ажиллах хүчний судалгаагаар хүн амын хөдөлмөр эрхлэлтийн талаар иж бүрэн мэдээлэлтэй болохын тулд бүрэн бус хөдөлмөр эрхлэлт байгаа эсэх, түүнд ямар хүмүүс өртөж байгаа байдлыг судлахын тулд 15 ба түүнээс дээш насны тухайн үед хөдөлмөр эрхэлж байгаа буюу сүүлийн 7 хоногт нэг ба түүнээс дээш цаг цалин, орлого олох зорилгоор хөдөлмөр эрхэлсэн хүмүүсээс одоо хийж буй ажлаасаа гадна нэмэлт ажил хийх хүсэл, боломж байсан эсэх, хэрэв байсан бол хэдий хугацаанд, нэмэгдэл ажлыг ямар арга замаар хайсан талаар мэдээлэл цуглуулсан.

4.7.1. Тухайн үед бүрэн бус хөдөлмөр эрхэлж буй 15, түүнээс дээш насны хүн ам

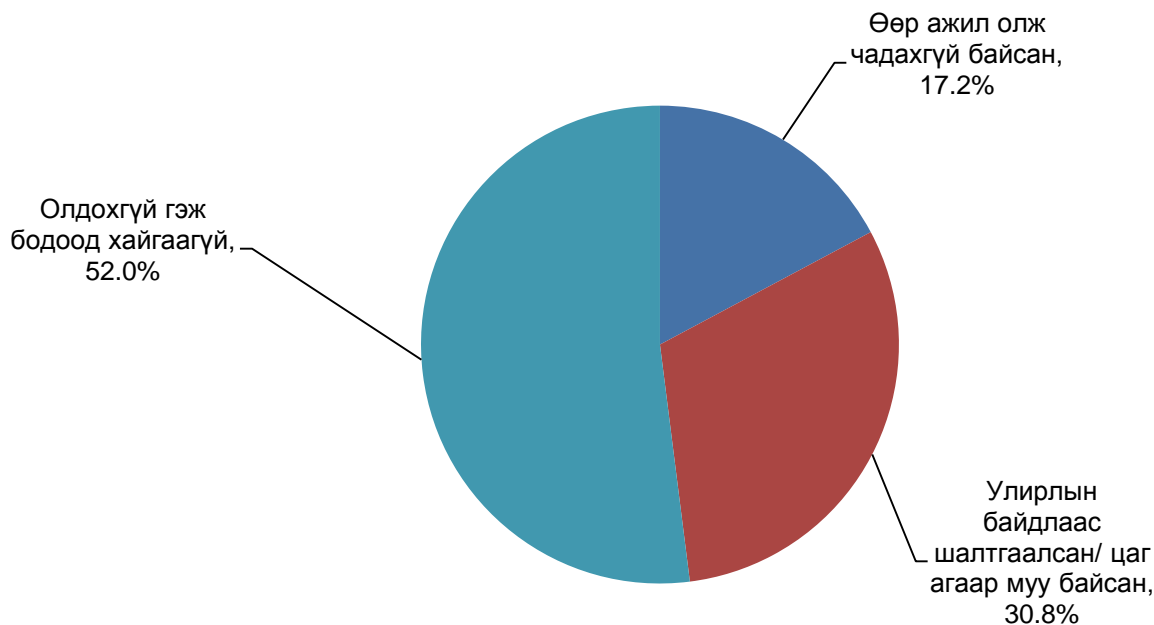
Нэмэлт хөдөлмөр эрхлэх боломжтой гэж хариулсан хүн амыг хүйсээр, мөн хот, хөдөө, бүсээр гаргаж Хүснэгт 4.6-д харуулав. Судалгаагаар хөдөлмөр эрхэлж байгаа 15 ба түүнээс дээш насны 367 хүн (бүгд эрэгтэй) өөрсдийгөө бүрэн бус хөдөлмөр эрхэлж байна гэж үзжээ. Үүнээс харахад өөрсдийгөө бүрэн бус хөдөлмөр эрхэлж байна гэж харьцангуй цөөхөн хүн үзэж байгаа бөгөөд нийт ажиллагчдын дунд нэмэлт ажил хайсан хүний эзлэх хувь ердөө 0.9 хувь (эрэгтэйчүүдийн 1.7 хувь) эзлэв. Түүнчлэн бүрэн бус хөдөлмөр эрхлэлтийн байдлыг хот, хөдөөгөөр авч үзэхэд хотод ажиллаж буй хүмүүс хөдөө орон нутгынхаас илүүтэйгээр нэмэлт хөдөлмөр эрхлэх боломжтой гэсэн дүн гарчээ.

Хүснэгт 4.6 Нэмэлт хөдөлмөр эрхлэх боломжтой хүний тоо, байршил, хүйсээр

	Бүгд		Эрэгтэй		Эмэгтэй	
	Тоо	%	Тоо	%	Тоо	%
Хот	49	13.3	49	13.3		0.0
Хөдөө	328	86.7	328	86.7		0.0
Дүн, %		100.0		100.0		0.0
Аймгийн дүн	367		367			

Нэмэлт хөдөлмөр эрхлэх боломжтой боловч нэмэлт хөдөлмөр эрхлээгүй байгаа шалтгааныг тодруулахад 52.0 хувь нь олдохгүй гэж бодоод хайгаагүй, 30.8 хувь нь улирлын байдлаас (цаг агаар муу байсан), 17.2 хувь нь өөр ажил олж чадахгүй байсан шалтгаанаар нэмэлт хөдөлмөр эрхлээгүй юм (Зураг 4.9).

Зураг 4.9 Нэмэлт хөдөлмөр эрхлэх боломжтой ч эрхлээгүй шалтгаан, хувиар



Нэмэлт хөдөлмөр эрхлэх боломжтой байсан нийт хүн амын 176 буюу 48.0 хувь нь ямар нэгэн ажил хийх оролдлого хийсэн байхад 191 буюу 52.0 хувь нь ажил хийх оролдлого хийгээгүй буюу нэмэлт ажил хайгаагүй гэжээ. Нэмэлт ажил хайсан хэлбэрийг дараах хүснэгтээр харууллаа.

Хүснэгт 4.7 Нэмэлт хөдөлмөр эрхлэх боломжтой хүн, ажил хайсан хэлбэр, байршлаар

Ажил хайсан хэлбэр	Бүгд		Байршил			
	Тоо	%	Хот		Хөдөө	
			Тоо	%	Тоо	%
Мэдээллийн хэрэгслээр хайсан	49	13.3	49	100.0		
Ажил олгогчид өргөдөл гаргасан	64	17.4			64	20.0
Нэмэлт ажил хайгаагүй	191	52.2			191	60.0
Бусад	64	17.4			64	20.0
Дүн, %		100.0		100.0		100.0
Улсын дүн	367		49		318	

Ажил хайсан хэлбэрийг хот, хөдөөгөөр авч үзвэл нэмэлт ажил хайхын тулд хот, суурин газрынхан мэдээллийн хэрэгслийг хайсан нь их байдаг бол хөдөө, орон нутгийнхан ажил олгогчид өргөдөл гаргахыг голлон ашиглажээ (Хүснэгт 4.7).

Хүснэгт 4.8-д нэмэлт хөдөлмөр эрхлэх боломжтой байсан хугацааг байршил, бүс нутгаар харуулав.

Хүснэгт 4.8 Нэмэлт хөдөлмөр эрхлэх боломжтой хүн амын бүтэц, боломжтой байсан хугацаа, байршил, бүсээр

Бололцоотой хугацаа	Бүгд	Байршил		Бүс	
		Хот	Хөдөө	Төвийн	Улаанбаатар
1 сараас бага				22.7	10.5
1-2 сар	48.1	100.0	40.0	37.9	23.0
3-6 сар	17.3		20.0	6.6	30.2
7-11 сар				4.4	1.4
1-2 жил	17.3		20.0	15.6	15.9
3, түүнээс дээш жил	17.3		20.0	12.8	19.0
Дүн, %	100.0	100.0	100.0	100.0	100.0

4.7.2 . Нэмэлт хөдөлмөр эрхлэх боломжгүй байсан шалтгаан

15 ба түүнээс дээш насны нийт ажиллагчдын 41209 буюу 99.1 хувь нь нэмэлт хөдөлмөр эрхлэх боломжгүй байжээ.

Нэмэлт хөдөлмөр эрхлэх боломжгүй хүн амын 21767 буюу 53.3 хувь нь эрэгтэйчүүд, 19085 буюу 46.7 хувь нь эмэгтэйчүүд юм.

Хүснэгт 4.9 Нэмэлт хөдөлмөр эрхлэх боломжгүй байсан хүн ам, шалтгаанаар

	Бүгд		Эрэгтэй		Эмэгтэй	
	Тоо	%	Тоо	%	Тоо	%
Хийх ажил хангалттай	971 762	89.0	538 304	94.3	433 458	83.3
Гэрийнхээ ажлыг хийдэг	85 079	7.8	16 418	2.9	68 661	13.2
Суралцагч/ төлбөргүй сургалтанд хамрагдсан	1 628	0.1	683	0.1	945	0.2
Түр өвчтэй байсан	2 833	0.3	1 307	0.2	1 526	0.3
Амралт/ Улирлаас хамааран ажиллаагүй	11 008	1.0	7 360	1.3	3 648	0.7
Жирэмсэн/ хүүхдээ асарсан	9 492	0.9	463	0.1	9 029	1.7
Бусад	9 746	0.9	6 546	1.1	3 200	0.6
Дүн, %		100.0		100.0		100.0
Улсын дүн	1 091 548		571 081		520 467	

БҮЛЭГ V

АЖИЛГҮЙДЭЛ

5.1. НИЙТЛЭГ ЗҮЙЛ

2009 оны 6 дугаар сард шинэчлэгдэн батлагдсан “Хөдөлмөр эрхлэлт, ажиллах хүчний статистикийн үзүүлэлтийг тооцох аргачлал” –ын дагуу: “Ажилгүй иргэн” гэж тухайн хугацаанд ажилгүй байсан, ажил хийхэд бэлэн, ажил идэвхтэй хайж байгаа хөдөлмөрийн насны, хөдөлмөрийн чадвартай иргэнийг хэлнэ.

а/ “ажилгүй байсан” гэж сүүлийн долоо хоногт Хөдөлмөрийн тухай болон Иргэний хуулийн 359 дүгээр зүйлд заасан хөлсөөр болон ажил гүйцэтгэх гэрээгээр ямар нэг ажил гүйцэтгээгүй, хувиараа ажил, үйлчилгээ эрхэлж орлого олоогүй байхыг;

б/ “ажил хийхэд бэлэн” гэж Хөдөлмөрийн тухай болон Иргэний хуулийн 359 дүгээр зүйлд заасан хөлсөөр ажиллах болон ажил гүйцэтгэх гэрээ байгуулахаас татгалзахгүй байхыг;

в/ “ажил идэвхтэй хайж байгаа” гэж ажилд зуучлах төрийн болон хувийн байгууллагад бүртгүүлж, нэгээс доошгүй удаа ажлын байрны талаар мэдээлэл авсан эсхүл ажлын зар, цахим хуудсаар ажил олгогчид хандах, нийтийн үйлчилгээний газруудын мэдээллийн самбар, хэвлэл мэдээллийн хэрэгсэлд зар тавих зэрэг ажил олох оролдлого идэвхтэй хийснийг тус тус ойлгоно.

5.2. АЖИЛГҮЙ ИРГЭД

Судалгааны дүнгээр сүүлийн 7 хоногт хөдөлмөр эрхлэх боломжтой, ажил хайсан ажилгүй иргэдийн тоо 2738 байгаагийн 1770 буюу 64.6 хувь нь эрэгтэй, 969 буюу 35.4 хувь нь эмэгтэй юм.

Хүснэгт 5.1. Ажилгүй иргэд, ажилгүйдлийн түвшин, байршил, бүс нутаг, хүйсээр

Байршил, бүс нутаг	Ажилгүй иргэд						Ажилгүйдлийн түвшин		
	Бүгд		Хүйсээр				Бүгд	Хүйсээр	
			Эрэгтэй		Эмэгтэй			Эрэгтэй	Эмэгтэй
	Тоо	%	Тоо	%	Тоо	%			
Хот	60 708	63.3	33 634	61.9	27 074	65.2	8.5	8.9	8.0
Хөдөө	35 148	36.7	20 709	38.1	14 439	34.8	7.2	8.0	6.3
Баруун	23 645	24.6	11 185	20.6	12 460	30.0	13.3	12.1	14.5
Хангай	17 735	18.5	10 049	18.5	7 686	18.5	6.8	7.4	6.1
Төв	18 581	19.4	12120	22.3	6461	15.6	9.2	11.2	6.8
Төв аймаг	2 738	2.8	1770	3.2	969	2.3	6.2	7.4	4.8
Зүүн	11 576	12.1	6629	12.2	4947	11.9	13.1	13.9	12.1
Улаанбаатар	24 319	25.4	14360	26.4	9959	24.0	5.1	5.6	4.5
Дүн	95 856	100.0	54 343	100.0	41 513	100.0	7.9	8.5	7.3

Ажилгүй иргэдийн тоог бүс нутгаар авч үзвэл ажилгүй дөрвөн хүний хоёр нь баруун бүс болон Улаанбаатар хотод, таван хүний нэг нь төвийн бүсэд байна. Харин 15, түүнээс дээш насны нийт хүн амд эзлэх ажилгүй иргэдийн тоогоор баруун бүс хамгийн өндөр хувийг эзлэв.

Хүснэгт 5.2. 15, түүнээс дээш насны хүн амд ногдох ажилгүй иргэд, бүсээр

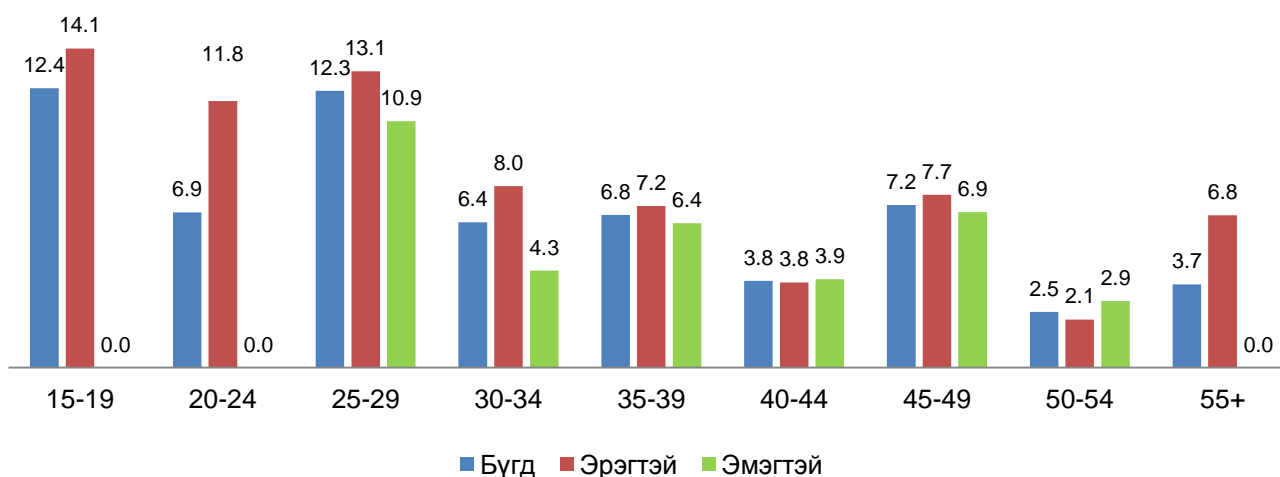
Бүс	15, түүнээс дээш насны хүн ам	Ажилгүй иргэдийн тоо	Хувь
Баруун	239 925	23 645	9.9
Хангай	369 483	17 735	4.8
Төв	319 609	18 581	5.8
Төв аймаг	58 448	2 738	4.7
Зүүн	141 719	11 576	8.2
Улаанбаатар	870 776	24 319	2.8
Бүгд	1 941 512	95 856	4.9

Нийт ажилгүй иргэдийн 2738 буюу 2.8 хувь нь Төв аймагт амьдарч ажилгүй иргэдийн дунд эрэгтэйчүүдийн эзлэх хувь эмэгтэйчүүдийнхээс 29.4 (эрэгтэйчүүд

64.7 хувь, эмэгтэйчүүд 35.3 хувь) пунктээр өндөр юм. Өөрөөр хэлбэл эрэгтэйчүүд ажилгүйдэлд илүү их өртөж байгаа нь харагдлаа.

Зураг 5.1-т харуулснаар нийт ажилгүй иргэдийн 38.0 хувийг 15-34 насны залуус, 17.8 хувийг 35-49 насныхан эзэлжээ. Нийт ажилгүй иргэдийн 12.3 хувь нь 25-29 насныхан, 7.2 хувь нь 45-49 насныхан байгаа нь бусад бүлгээс харьцангуй их гарлаа. Эндээс харахад залуу болон ид дунд насны хүмүүс ажилгүйдэлд илүүтэй өртжээ. Ажилгүй эрэгтэйчүүдийн эзлэх хувь тухайн насны эмэгтэйчүүдийн эзлэх хувиас 40-44, 50-54 наснаас бусад бүх бүлэгт 0.8-14.1 пунктээр өндөр гарлаа.

Зураг 5.1. Ажилгүй иргэдийн насны бүтэц, хүйсээр, хувиар



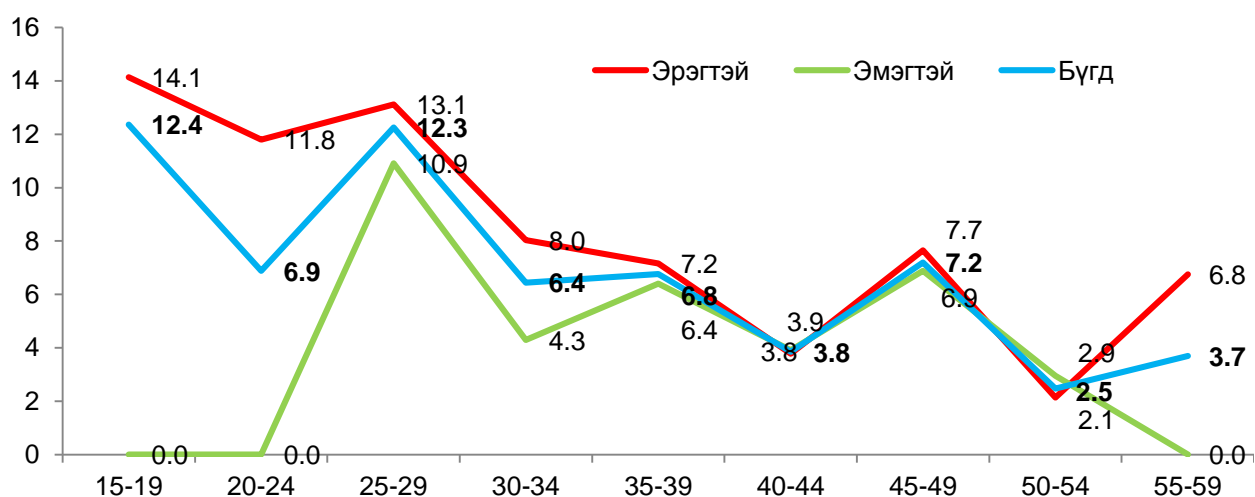
5.3. АЖИЛГҮЙДЛИЙН ТҮВШИН

Судалгааны дүнгээр ажил эрхлээгүй нийт хүн амаар тооцсон ажилгүйдлийн аймгийн дундаж түвшин 6,2 (улс 7.9) хувь байгаа бол ажилгүйдлийн түвшинг хүйсээр ялган үзвэл эрэгтэйчүүдийн ажилгүйдлийн түвшин 7,4 (улс 8.5) хувь, эмэгтэйчүүдийнх 4.8 (улс 7.3) хувьтай байна (Хүснэгт 5.1). Хот, суурин газрын хүн амын ажилгүйдлийн түвшин 10.5 хувь буюу улсын дунджаас 2.6 пунктээр дээгүүр, харин хөдөө орон нутагт ажилгүйдлийн түвшин бага буюу 5.4 хувь болж, улсын дунджаас 2.5 пунктээр, хот суурин газрынхаас 5.1 пунктээр тус тус доогуур гарлаа. Ажилгүйдлийн түвшин төвийн бүсэд 9.2 хувь, зүүн бүсэд 13.1 хувь, баруун бүсэд

13.3 хувь буюу улсын дундажаас 1.3-5.4 пунктээр дээгүүр байгаа бол хангайн бүс болон Улаанбаатар хотод улсын дундажаас 1.1-2.8 пунктээр доогуур юм.

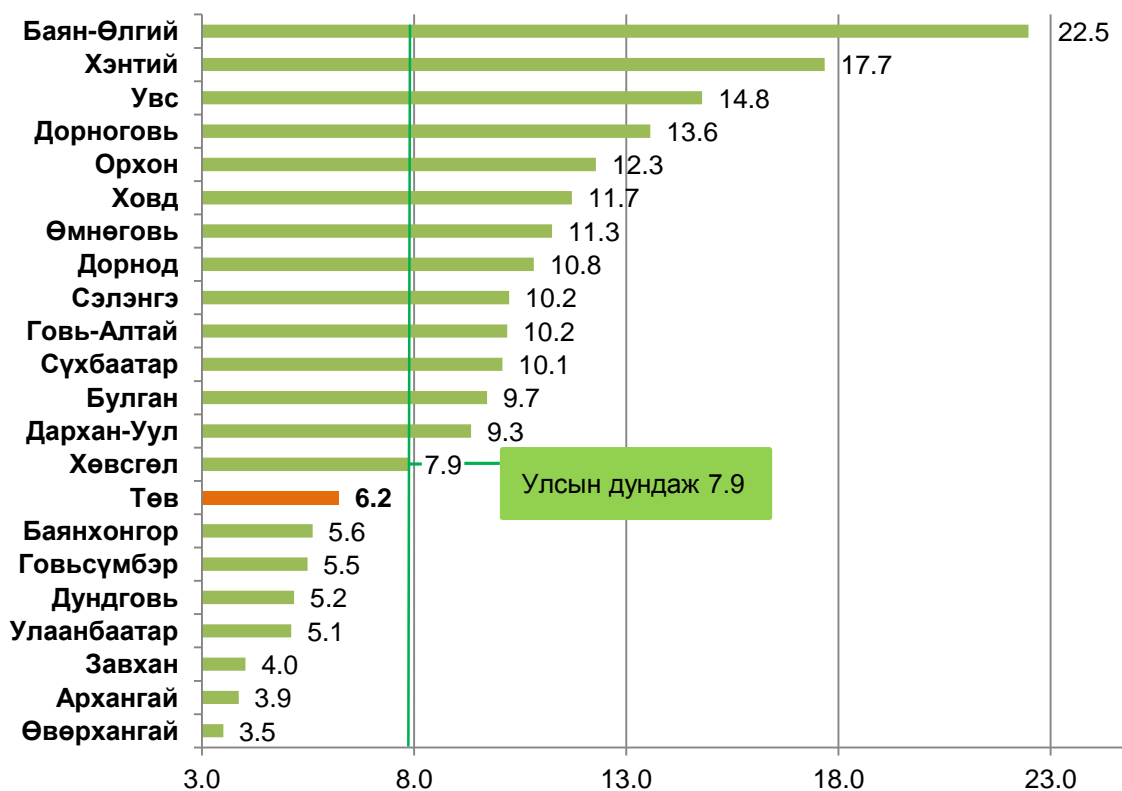
Ажилгүйдлийн түвшинг насны бүлгээр авч үзвэл 20-24 (17.4 хувь), 25-29 (9.7 хувь) насны залуучуудын ажилгүйдлийн түвшин улсын дундажаас 1.8-9.5 пунктээр дээгүүр байна. Ажил эрхлээгүй 15-29 насны залуучуудын ажилгүйдлийн түвшин бусад насны бүлгийн ажилгүй иргэдийн түвшингээс өндөр байгаа нь дараах зургаас (Зураг 5.2) харагдлаа.

Зураг 5.2. Ажилгүйдлийн түвшин, насны бүлэг, хүйсээр



Ажилгүйдлийн түвшинг насны бүлэг, хүйсээр нь авч үзэхэд 25-29 болон 35-аас дээш насны бүлэгт эрэгтэйчүүдийн ажилгүйдлийн түвшин эмэгтэйчүүдийнхээс өндөр, харин 15-24 болон 30-34 насны эмэгтэйчүүдийн ажилгүйдлийн түвшин эрэгтэйчүүдийнхээс өндөр байна.

Зураг 5.3. Ажилгүйдлийн түвшин, аймаг, нийслэлээр



Ажилгүйдлийн түвшин Дархан-Уул, Булган, Сүхбаатар, Говь-Алтай, Сэлэнгэ, Дорнод, Өмнөговь, Ховд, Орхон, Дорноговь, Увс, Хэнтий, Баян-Өлгий аймагт улсын дунджаас 1.4-14.6 пунктээр дээгүүр, Хөвсгөл аймагт улсын дундажтай ижил, харин бусад аймаг болон Улаанбаатар хотод 1.7-4.4 пунктээр доогуур гарлаа.