



ҮНДЭСНИЙ
СТАТИСТИКИЙН
ХОРОО



ШУДАРГА ӨРСӨЛДӨӨН
ХЭРЭГЛЭГЧИЙН ТӨЛӨӨ
ГАЗАР

“ХЭРЭГЛЭГЧИЙН ТӨЛӨВ БАЙДЛЫГ ТОДОРХОЙЛОХ СУДАЛГАА” 2018 ОНЫ ҮР ДҮН

УЛААНБААТАР 2019 ОН

АГУУЛГА

I.	УДИРТГАЛ	2
1.1	Судалгаа явуулах шаардлага, үндэслэл	2
1.2	Судалгааны зорилго	2
1.3	Судалгааны арга зүй	2
II.	ХҮН АМЫН ШИНЖ БАЙДАЛ	3
2.1	Хүн амын үндсэн үзүүлэлтүүд	3
III.	ХЭРЭГЛЭГЧИЙН ЭРХИЙН ТӨЛӨВ БАЙДАЛ	5
3.1	Хэрэглэгчийн эрх зөрчигдөж буй хэлбэр	5
3.2	Хэрэглэгчийн эрхийн хамгаалал	9
3.3	Хэрэглэгчийн боловсрол	13

I. УДИРТГАЛ

1.1 Судалгаа явуулах шаардлага, үндэслэл

Монгол Улсын Их Хурлын 2016 оны 45 дугаар тогтоолоор баталсан “Засгийн газрын 2016-2020 оны үйл ажиллагааны хөтөлбөр”-ийн 2.13-т заасан “Зах зээл дэх шударга өрсөлдөөнийг дэмжиж, хэрэглэгчийн эрх ашгийг хамгаалах хууль, эрх зүйн орчинг сайжруулах” үйл ажиллагааны хүрээнд Засгийн газрын 2016 оны 233 дугаар тогтоолоор хэрэглэгчийн эрхийг хамгаалах үндэсний хөтөлбөрийг баталсан. Энэхүү хөтөлбөрт хэрэглэгчийн эрхийн хамгаалалтын төлөв байдлыг тогтоох судалгааг жил бүр хийж, дүгнэлт гаргаж байх талаар тусгасан. Шударга өрсөлдөөн, хэрэглэгчийн төлөө газар болон Монголын Хэрэглэгчийн эрх ашгийг хамгаалах нийгэмлэгүүдийн Үндэсний холбоо хамтран “Монгол Улс дахь хэрэглэгчийн эрхийн төлөв байдал” судалгааг 2010 онд зохион байгуулж явуулсан. Энэ удаагийн судалгааг Монгол Улсын хэмжээнд явуулж буй “Өрхийн нийгэм, эдийн засгийн судалгаа-(ӨНЭЗС)”-ны хавсралт /модуль/ болгон мэдээлэл цуглуулалтыг Үндэсний статистикийн хороо (ҮСХ)-той хамтран зохион байгууллаа. Судалгааны үзэл баримтлал, асуулга, гарын авлагыг ҮСХ-ны даргын 2018 оны 9-р сарын 19-ний өдрийн А/97 тоот тушаалаар батлуулсан.

1.2 Судалгааны зорилго

Энэ судалгааны үндсэн зорилго нь хэрэглэгчийн эрхийн төлөв байдлыг судалж, хэрэглэгчийн эрх ашгийг хамгаалах үйл ажиллагааг сайжруулах талаар санал дэвшүүлэх, суурь мэдээллийг бий болгоход чиглэгдсэн.

1.3 Судалгааны арга зүй

Энэхүү судалгааны судлагдах нэгж нь ҮСХ-ноос сар бүр тогтмол явуулж байгаа Өрхийн нийгэм, эдийн засгийн судалгаанд хамрагдсан өрхийн 18, түүнээс дээш насны нэг гишүүн байна.

Судалгааны түүвэрлэлт нь ӨНЭЗС-ны дэд түүвэрлэлт бөгөөд түүврийн хэмжээ нь 2748 хүн байна. Түүвэрлэлтийг хийхдээ эхний шатанд ӨНЭЗС-нд сонгогдсон өрхүүдээс 2748 өрхийг түүвэрлэсэн.

Хоёр дахь шатанд тухайн өрхөд амьдарч буй 18, түүнээс дээш насны өрхийн гишүүдийн жагсаалтаас санамсаргүй тооны Кишийн хүснэгтийн аргыг ашиглан судалгаанд хамрагдах хүнийг сонгосон.

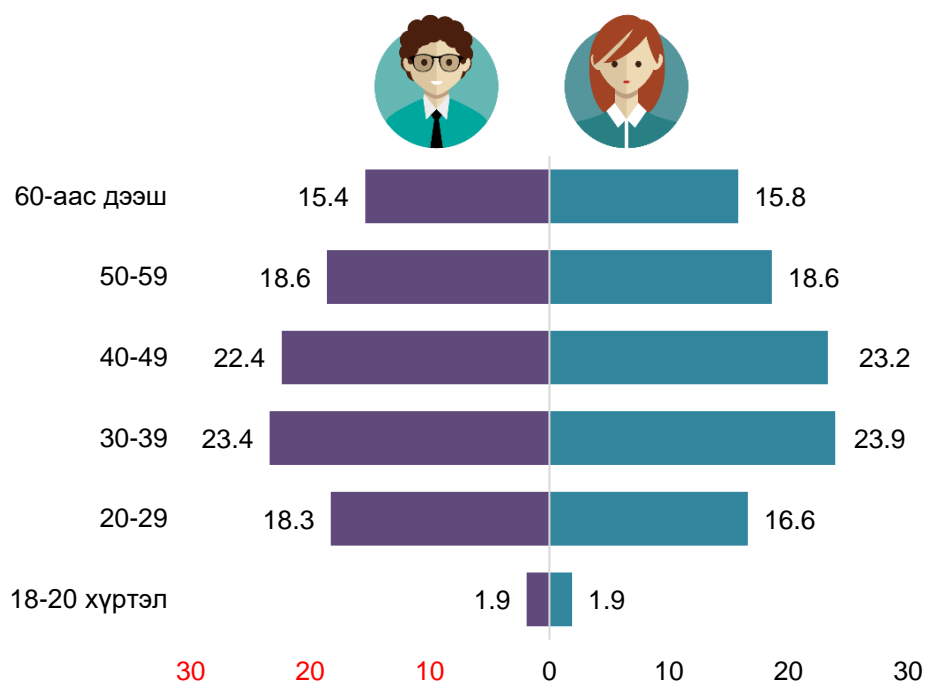
II. ХҮН АМЫН ШИНЖ БАЙДАЛ

Энэ бүлэгт судалгаанд хамрагдсан хүн амын шинж байдлыг судалгаанд хамрагдагчдын хүйс болон насны бүлэг, боловсролын түвшингээр танилцуулж байна.

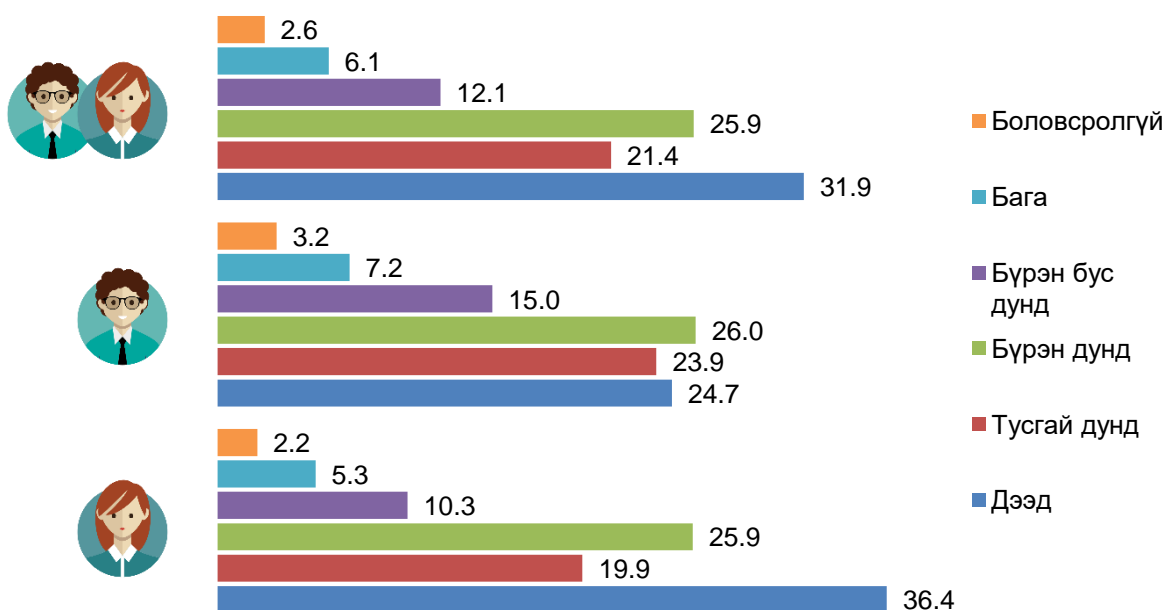
2.1 Хүн амын үндсэн үзүүлэлтүүд

2018 оны судалгааны дүнгээр тооцсон хүн амын нас, хүйсийн суваргаас харахад нийт эрэгтэйчүүдийн 45 хувь нь 30-49 насны, нийт эмэгтэйчүүдийн 47 хувь нь 30-49 насныхан байна. Харин нийт эрэгтэйчүүдийн 15 хувь нь 60-аас дээш насны эрэгтэйчүүд, нийт эмэгтэйчүүдийн 16 хувь нь 60-аас дээш насны эмэгтэйчүүд байна.

Зураг 2.1 Хүн амын нас, хүйсийн суварга, дүнд эзлэх хувиар, 2018



Зураг 2.2 Боловсролын түвшин, хүйсээр, дүнд эзлэх хувиар, 2018



Судалгаанд хамрагдсан хүн амын боловсролын түвшинг авч үзэхэд 18, түүнээс дээш насны нийт хүн амын 31.9 хувь нь дээд, 25.9 хувь нь бүрэн дунд, 21.4 хувь нь тусгай дунд, 12.1 хувь нь бүрэн бус дунд, 6.1 хувь нь бага боловсролтой бол 2.6 хувь нь боловсролгүй байна. Хүйсээр авч үзэхэд тухайн насны нийт эрэгтэйчүүдийн 26.0 хувь нь бүрэн дунд, 24.7 хувь нь дээд, 23.9 хувь нь тусгай дунд, 15.0 хувь нь бүрэн бус дунд, 7.2 хувь нь бага, харин эмэгтэйчүүдийн 36.4 хувь нь дээд, 25.9 хувь нь бүрэн дунд, 19.9 хувь нь тусгай дунд, 10.3 хувь нь бүрэн бус дунд, 5.3 хувь нь бага боловсролтой байна. Түүнчлэн эрэгтэйчүүдийн 3.2 хувь, эмэгтэйчүүдийн 2.2 хувь нь боловсрол эзэмшээгүй байна.

Зураг 2.3 Хүн амын тархалт, хувиар



Судалгааны дүнгээр 18, түүнээс дээш насны нийт хүн амын 46 хувь нь Улаанбаатар хотод, 54 хувь нь орон нутагт амьдарч байна.

III. ХЭРЭГЛЭГЧИЙН ЭРХИЙН ТӨЛӨВ БАЙДАЛ

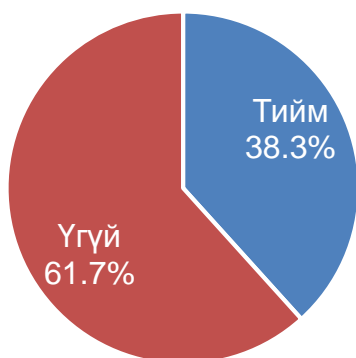
3.1 Хэрэглэгчийн эрх зөрчигдөж буй байдал

Энэхүү судалгаагаар хэрэглэгчийн эрх зөрчигдөж байгаа эсэх, тийм бол ямар төрлийн эрх зөрчигдөж байгааг иргэдээс тодруулан асуусан.

Нийт иргэдийн 38.3 хувь буюу 5 хүн тутмын хоёрынх нь эрх ямар нэгэн байдлаар зөрчигдсэн байна. Харин нийслэлийн иргэдийн 44.7 хувийнх нь, орон нутгийн иргэдийн 32.9 хувийнх нь эрх зөрчигдсэн байна (Зураг 3.1).

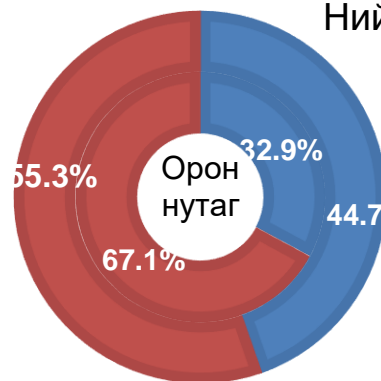
Зураг 3.1 Хэрэглэгчийн эрх зөрчигдөж байгаа эсэх, байршлаар, дүнд эзлэх хувиар, 2018

Улсын
дундаж



■ Тийм
■ Үгүй

Нийслэл



Эрх нь зөрчигдсэн гэж хариулсан иргэдээс ямар төрлийн эрх зөрчигдсэн талаар тодруулж асуухад давхардсан тоогоор 67.7 хувь нь худалдан авсан барааны хугацаа дууссан, 49.2 хувь нь хүнсний бүтээгдэхүүн муудсан, 32.6 хувь нь худалдан авсан бараа хэрэгцээ, шаардлага хангаагүй, 14.5 хувь нь хариулт мөнгө дутуу өгсөн, 10.8 хувь нь хуурамч бараа худалдаж авсан, 9.1 хувь нь худал мэдээлэл, төөрөгдүүлсэн зар сурталчилгаанд итгэснээс гэж хариулжээ. Байршлаар авч үзэхэд нийслэл, орон нутагт улсын дундажтай ойролцоо байгаа хэдий ч худалдан авсан бараа хэрэгцээ, шаардлага хангаагүй, хариулт мөнгө дутуу өгсөн, худал мэдээлэл, төөрөгдүүлсэн зар сурталчилгаанд итгэснээс болж эрх нь зөрчигдсэн иргэдийн хувь нийслэлд улсын дунджаас өндөр байна (Зураг 3.2).

Зураг 3.2 Хэрэглэгчийн эрх зөрчигдсөн байдал, байршлаар, дүнд эзлэх хувиар, 2018



Зураг 3.2-т зөвхөн эрх нь зөрчигдсөн иргэдийн хувьд ямар эрх нь зөрчигдсөн талаар асуусан бол энэ хэсэгт Монгол Улсад хэрэглэгчийн ямар эрх хамгийн их зөрчигддөг талаар судалгаанд хамрагдсан нийт иргэдээс асууж хүн амын шинж байдлаар гаргаж хүснэгт 3.1-т харууллаа.

Судалгааны дүнгээс үзэхэд бараа үйлчилгээний чанар, аюулгүй байдлаар хангагдах эрх хамгийн их зөрчигдсөн байна. Тухайлбал нийт иргэдийн 55.1 хувь нь бараа үйлчилгээний чанар, аюулгүй байдлаар хангагдах эрх зөрчигдөж байна гэж үзсэн бол нийслэлийн иргэдийн 56.8 хувь, орон нутгийн иргэдийн 53.6 хувь нь дээрх эрх зөрчигдсөн гэж хариулжээ. Боловсролын түвшнээр авч үзвэл, дээд боловсролтой иргэдийн 61.1 хувь, боловсролгүй иргэдийн 49.2 хувь нь бараа үйлчилгээний чанар, аюулгүй байдлаар хангагдах эрх зөрчигдөж байна гэж хариулжээ. (Хүснэгт 3.1)

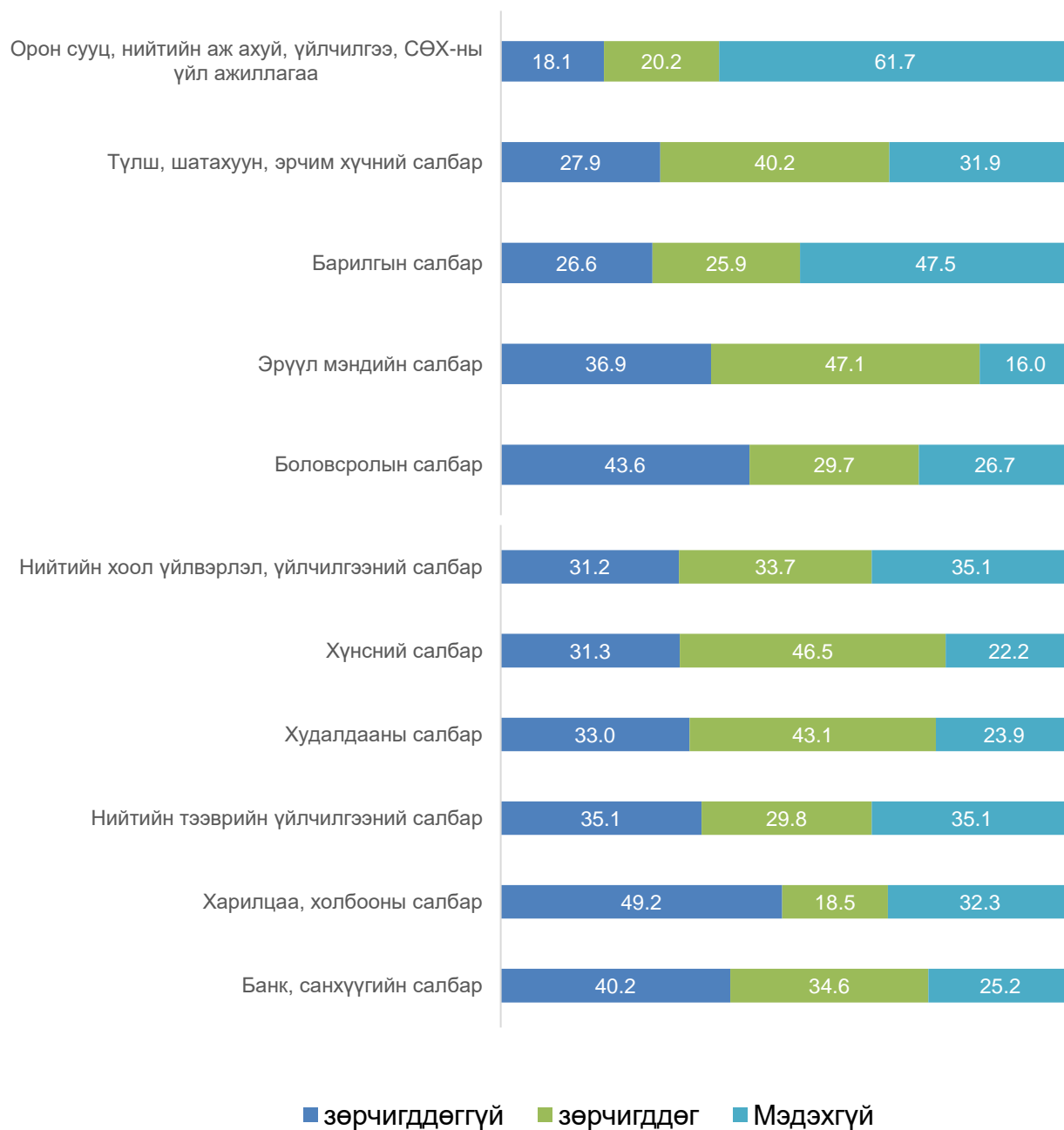
Хүснэгт 3.1 Хэрэглэгчийн хамгийн их зөрчигддөг эрх, хүн амын шинж байдлаар, дүнд эзлэх хувиар, 2018

	Хэрэглэгчийн эрхийн зөрчлийн төрлөөр					
	Бараа, үйлчилгээний чанар, аюулгүй байдлаар хангагдах	Бараа үйлчилгээний талаар бодит мэдээллээр хангагдах эрх	Бараа үйлчилгээний талаар санал бодлоо чөлөөтэй илэрхийлэх	Зах зээлд нийлүүлж байгаа бараа, үйлчилгээнээс сонголт хийх боломж	Эрүүл, аюулгүй орчинд бараа, үйлчилгээ худалдан авах	Учирсан гэм хорыг арилгуулах, хохирлоо нөхөн төлүүлэх
Улсын дундаж	55.1	21.4	10.7	10.4	27.7	15.5
Суурьшлаар						
Нийслэл	56.8	23.8	14.8	14.8	34.2	18.3
Орон нутаг	53.6	19.4	7.1	6.7	22.2	13.1
Хүйс						
Эр	54.9	19.7	11.1	9.8	26.9	14.2
Эм	55.2	22.5	10.3	10.9	28.3	16.3
Насны бүлгээр						
18-20 хүртэл	43.3	16.2	18.6	8.2	38.8	16.4
20-29	52.9	21.9	11.1	8.3	27.1	15.6
30-39	58.9	24.7	10.1	11.5	28.9	16.4
40-49	56.3	21.1	10.7	11.7	28.0	18.1
50-59	55.0	21.3	11.5	12.5	28.7	11.1
60-аас дээш	51.6	17.1	9.0	6.9	23.8	15.3
Боловсролын түвшин						
Дээд	61.1	27.3	14.4	15.7	35.8	18.3
Тусгай дунд	54.1	19.5	8.8	9.3	26.5	15.2
Бүрэн дунд	52.3	21.0	12.1	9.9	25.8	16.2
Бүрэн бус дунд	53.3	13.9	4.6	3.6	19.9	13.0
Бага	44.7	16.7	5.9	6.1	20.1	7.8
Боловсролгүй	49.2	14.5	5.2	2.1	10.8	5.9

Тайлбар: Орон нутагт аймгийн төв, сумын төв, хөдөөг оруулав.

Судалгаагаар хэрэглэгчийн үйлчлүүлдэг голлох салбаруудад хэрэглэгчийн эрх хэрхэн хангагдаж байгааг тодруулж үзсэн. Хэрэглэгчдийн үзэж байгаагаар эрүүл мэндийн салбар, хүнсний салбарт хэрэглэгчийн эрх хамгийн их зөрчигддөг байна. Тухайлбал, насанд хүрсэн нийт иргэдийн 47.1 хувь нь эрүүл мэндийн салбарт, 46.5 хувь нь хүнсний салбарт 43.1 хувь нь худалдааны салбарт, 40.2 хувь нь түлш, шатахуун, эрчим хүчний салбарт хэрэглэгчдийн эрх зөрчигдөж байна гэж үзжээ (Зураг 3.3).

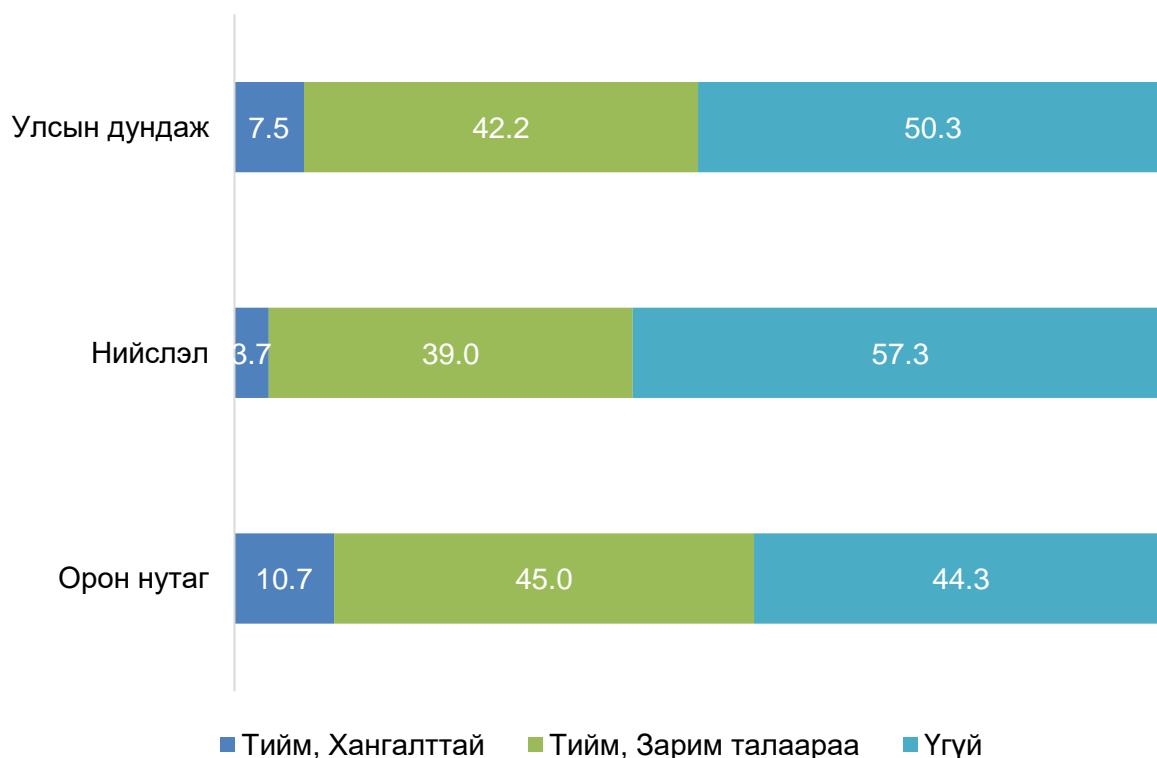
Зураг 3.3 Хэрэглэгчийн эрх зөрчигдөж байгаа эсэх, салбараар, дүнд эзлэх хувиар, 2018



3.2 Хэрэглэгчийн эрхийн хамгаалал

Судалгаагаар хэрэглэгчийн эрхийг хамгаалах таатай орчин бүрдсэн эсэх, хэрэглэгчид эрхээ хамгаалахад тохиолддог саад бэрхшээл, эрх нь зөрчигдсөн үед хаана ханддаг зэргийг иргэдээс тодруулан асууж үр дүнг гаргалаа. Манай улсад хэрэглэгчийн эрхийг хамгаалах таатай орчин бүрдсэн гэж насанд хүрсэн нийт иргэдийн 49.6 хувь нь үзсэн бол 50.4 хувь нь таатай орчин бүрдээгүй гэж үзэж байна. Байршлаар нь авч үзвэл нийслэлийн иргэдийн 42.7 хувь нь таатай орчин бүрдсэн гэж үзсэнээс 3.7 хувь нь хангалттай бүрдсэн, 39 хувь нь зарим талаараа бүрдсэн гэж үзсэн бол 57.3 хувь нь таатай орчин бүрдээгүй гэж үзжээ. Харин орон нутагт иргэдийн 55.7 хувь нь таатай орчин бүрдсэн, 44.3 хувь нь таатай орчин бүрдээгүй гэж хариулжээ (Зураг 3.4).

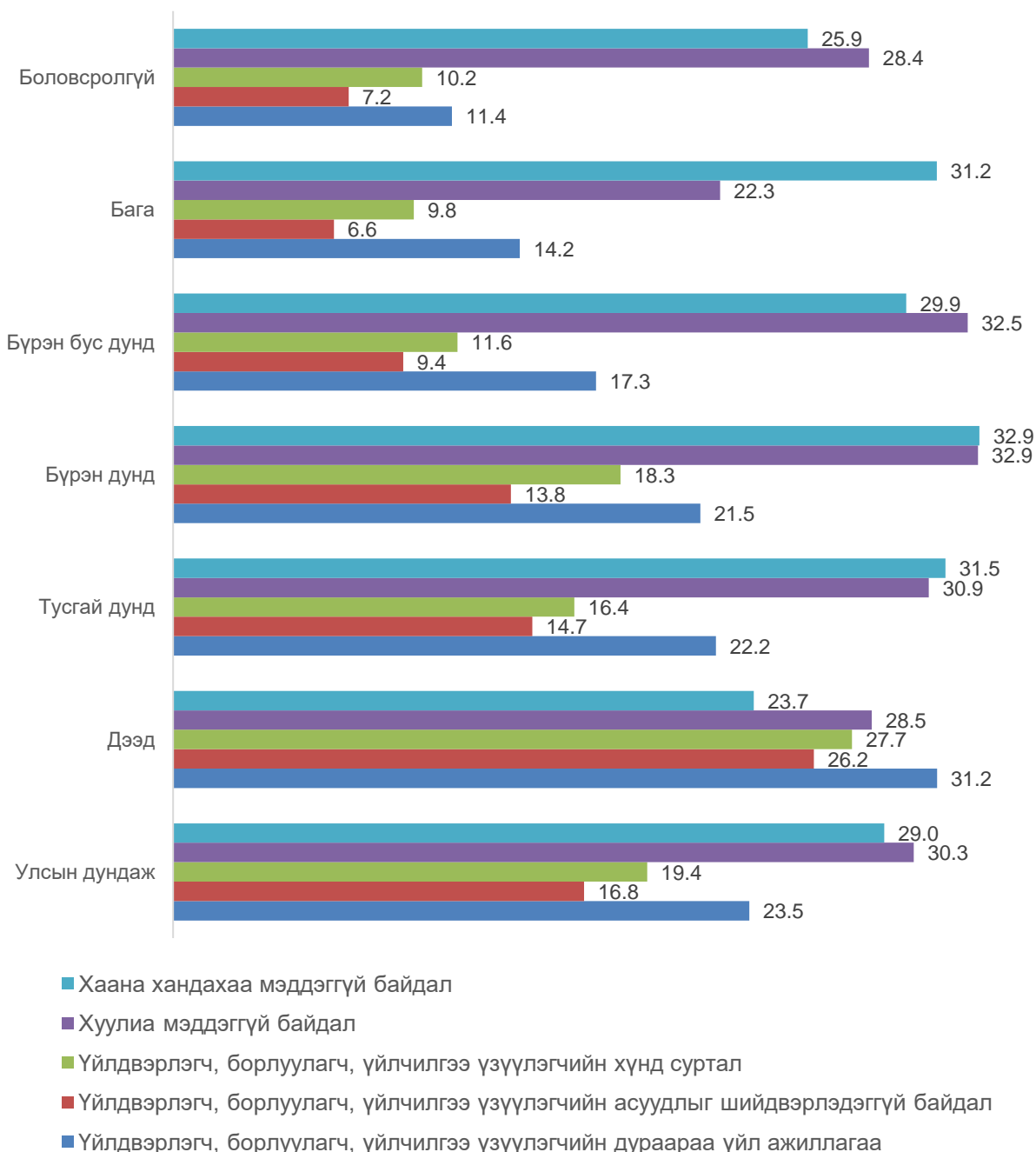
Зураг 3.4 Хэрэглэгчийн эрхийг хамгаалах таатай орчин бүрдсэн эсэх, байршлаар, дүнд эзлэх хувиар, 2018



Иргэдээс хэрэглэгчийн эрхээ хамгаалахад ямар саад бэрхшээл тохиолддог талаар тодруулан асуухад иргэдийн дийлэнх нь хуулиа мэддэггүй, хаана хандахаа мэдэхгүйгээс болж саад бэрхшээл тулгардаг гэж хариулжээ. Боловсролын түвшнээр авч үзэхэд ч мөн ижил хандлага ажиглагдаж байна. Тухайлбал, боловсролгүй иргэдийн 28.4 хувь хуулиа мэддэггүйгээс, 25.9 хувь нь хаана хандахаа мэддэггүйгээс болж эрхээ хамгаалахад саад, бэрхшээл үүсдэг гэж хариулсан бол бага боловсролтой иргэдийн 31.2 хувь нь хаана хандахаа мэддэггүйгээс, 22.3 хувь нь хуулиа мэддэггүйгээс болж саад, бэрхшээл тулгардаг гэж хариулжээ.

Дээд боловсролтой иргэдийн 30.3 хувь нь хуулиа мэддэггүйгээс, 29.0 хувь нь хаана хандахаа мэддэггүйгээс, 23.5 хувь үйлдвэрлэгч, борлуулагч, үйлчилгээ үзүүлэгчийн дураараа үйл ажиллагаанаас болж, эрхээ хамгаалахад саад, бэрхшээл тулгардаг гэж хариулсан байна (Зураг 3.5).

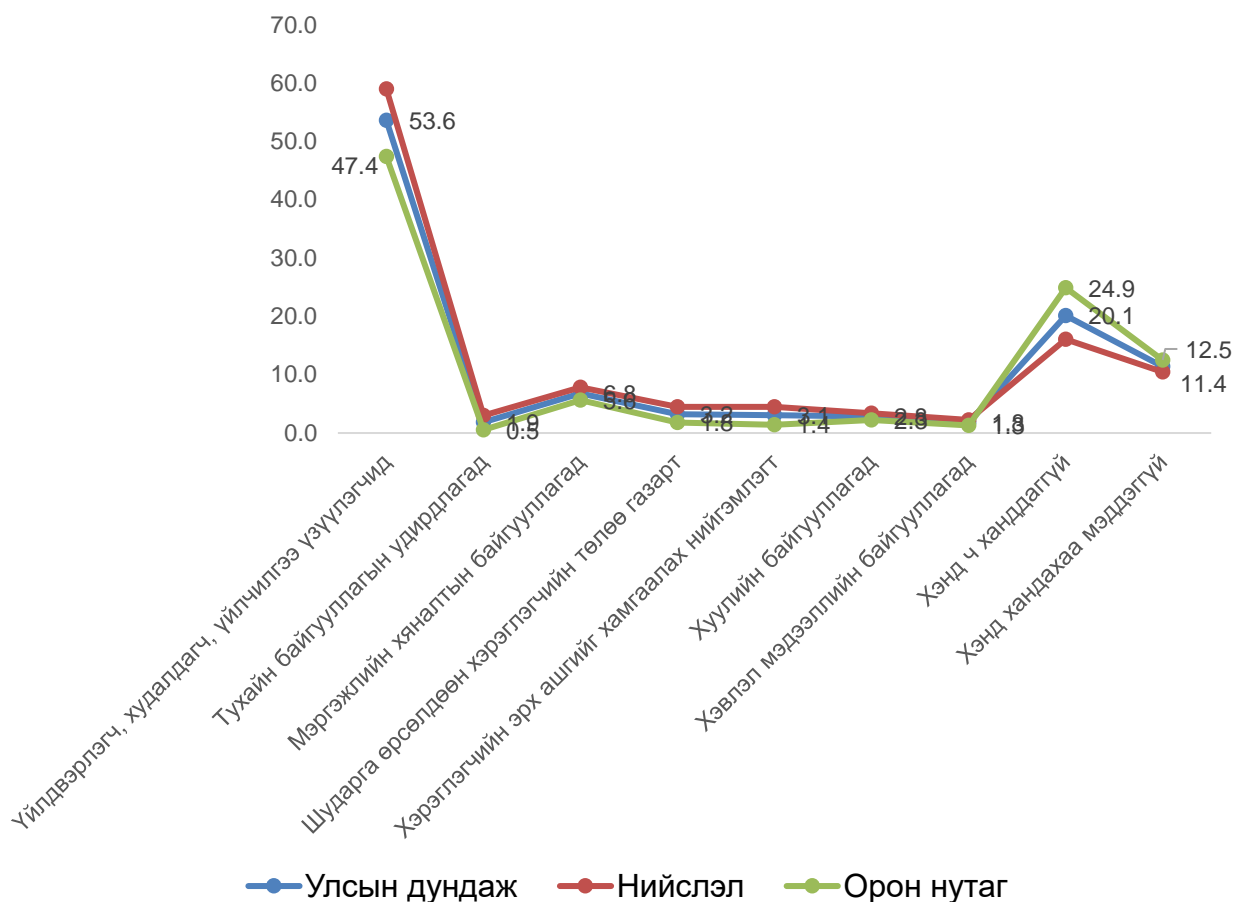
Зураг 3.5 Хэрэглэгч эрхээ хамгаалахад тохиолддог саад, бэрхшээл, боловсролын түвшнээр, дүнд эзлэх хувиар, 2018



Хэрэглэгчийн эрх зөрчигдсөн гэж хариулсан иргэдийн хувьд эрх нь зөрчигдсөн үед хаана ханддаг талаар тодруулан асуухад судалгаанд хамрагдсан иргэдийн дийлэнх нь үйлдвэрлэгч, худалдагч болон үйлчилгээ авсан газартаа

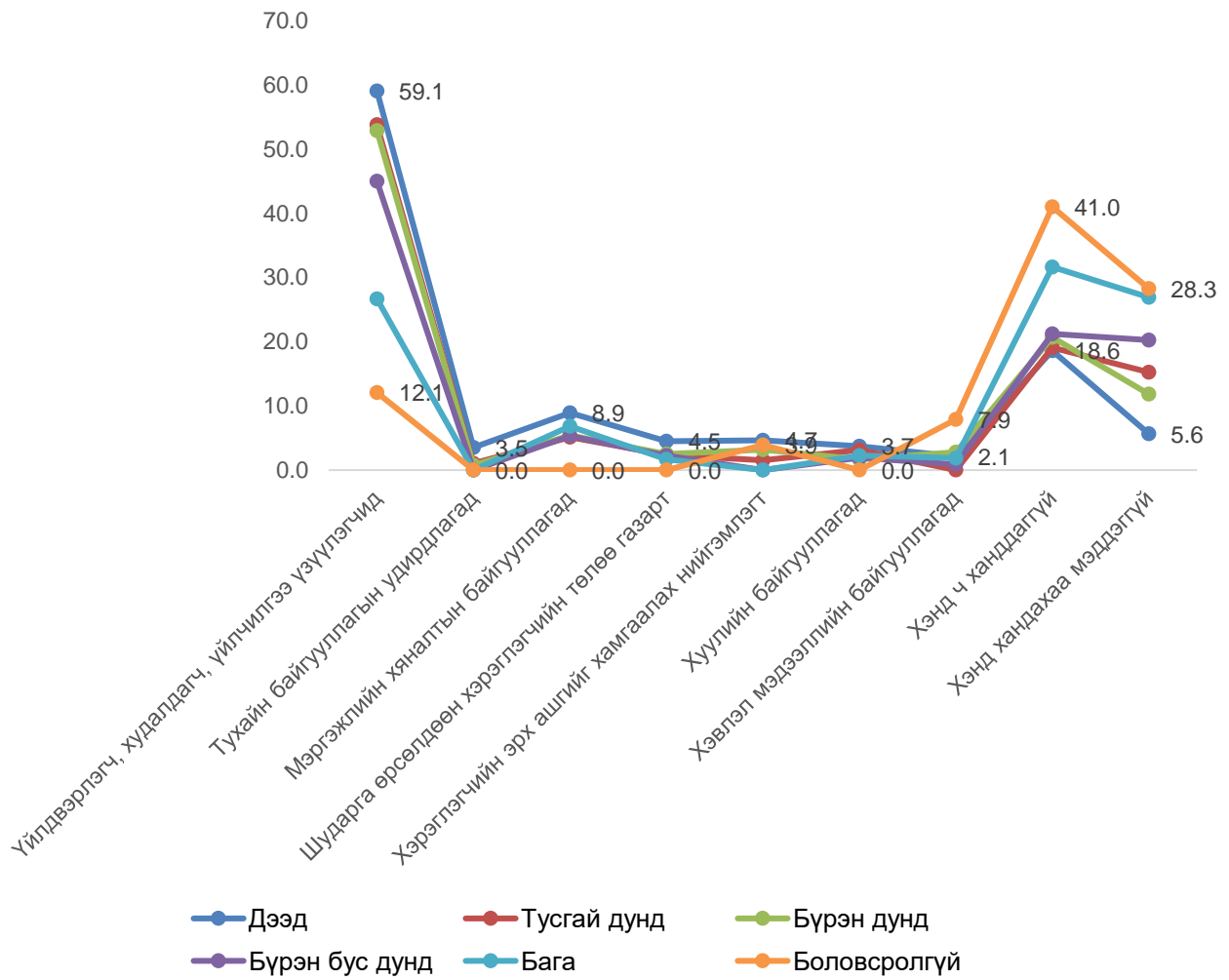
ханддаг гэж хариулсан байна. Тухайлбал, судалгаанд хамрагдсан нийт иргэдийн 53.6 хувь нь үйлдвэрлэгч, худалдагч болон үйлчилгээ авсан газартаа ханддаг гэж хариулсан бол, 20.1 хувь нь хэнд ч ханддаггүй, 11.4 хувь нь хэнд хандахаа мэдэхгүй гэж хариулсан байна (Зураг 3.6).

Зураг 3.6 Хэрэглэгчийн эрх зөрчигдсөн үед ханддаг газар, байршлаар, дүнд эзлэх хувиар, 2018



Дээрх үзүүлэлтийг боловсролын түвшнээр нь авч үзэхэд бүрэн бус дундаас дээш боловсролтой иргэдийн дийлэнх нь үйлдвэрлэгч, худалдагч болон үйлчилгээ авсан газартаа ханддаг гэж хариулсан бол бага боловсролтой болон боловсролгүй иргэдийн дийлэнх нь хэнд ч ханддаггүй эсвэл хэнд хандахаа мэддэггүй гэж хариулсан байна. Тухайлбал, дээд боловсролтой иргэдийн 59.1 хувь нь үйлдвэрлэгч, худалдагч болон үйлчилгээ авсан газартаа ханддаг, 18.6 хувь нь хэнд ч ханддаггүй, 5.6 хувь нь хэнд хандахаа мэддэггүй гэж хариулжээ. Харин боловсролгүй иргэдийн 41.0 хувь нь хэнд ч хандаагүй, 28.3 хувь нь хэнд хандахаа мэддэггүй гэж хариулсан бол 12.1 хувь нь үйлдвэрлэгч, худалдагч болон үйлчилгээ авсан газартаа ханддаг гэж хариулсан байна (Зураг 3.7).

Зураг 3.7 Хэрэглэгчийн эрх зөрчигдсэн үед ханддаг газар, боловсролын түвшинээр, дүнд эзлэх хувиар, 2018

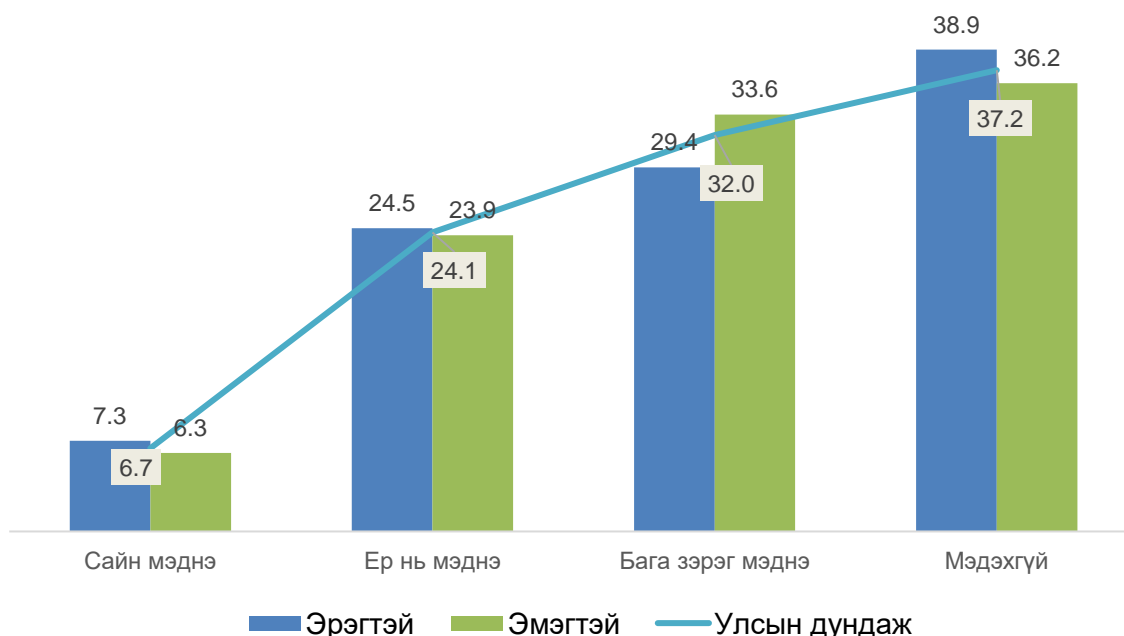


3.3 Хэрэглэгчийн боловсрол

Хэрэглэгчийн эрх ашгийг хамгаалах асуудал нь зөвхөн үйлдвэрлэгч, борлуулагч, үйлчилгээ үзүүлэгчдийн асуудал биш, үүнд хэрэглэгчид өөрсдөө мэдлэг, мэдээлэл сайтай байж хариуцлагатай хандах, хэрэглээний соёлтой байх шаардлага зүй ёсоор тавигддаг. Хэрэглэгчийн боловсролыг тодорхойлохдоо юуны өмнө “Хэрэглэгчийн тухай” хуулийн талаарх мэдлэгийг асууж хүйс болон боловсролын түвшнээр гарган харууллаа.

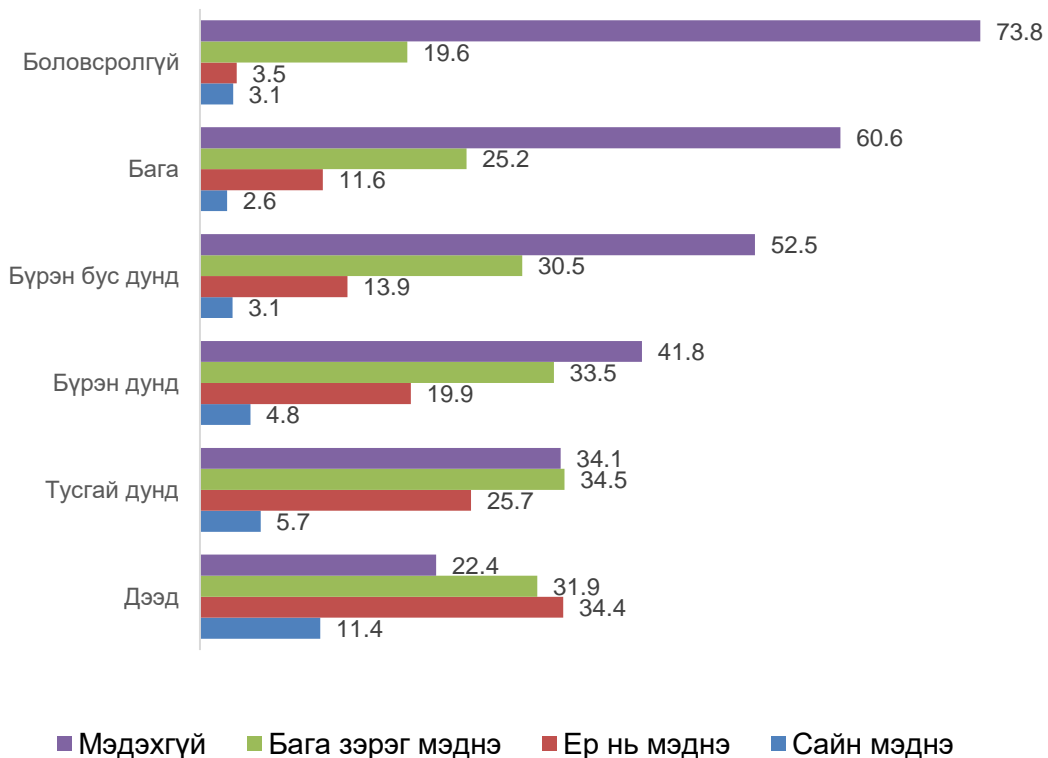
Нийт насанд хүрсэн 3 хүн тутмын 2 нь “Хэрэглэгчийн тухай” хуулийг “Мэднэ” гэж хариулжээ. Үүнээс 6.7 хувь нь “Сайн мэддэг”, 24.1 хувь нь “Ер нь мэддэг”, 32.0 хувь нь “Бага зэрэг мэддэг” гэж хариулжээ. Эрэгтэйчүүдийн 7.3, эмэгтэйчүүдийн 6.3 хувь нь уг хуулийг сайн мэднэ гэж хариулжээ. Харин насанд хүрсэн нийт иргэдийн 37.2 хувь, эрэгтэйчүүдийн 38.9 хувь, эмэгтэйчүүдийн 36.2 хувь нь уг хуулийг огт мэдэхгүй гэж хариулжээ (Зураг 3.8).

Зураг 3.8 “Хэрэглэгчийн тухай” хуулийн мэдлэг, хүйсээр, дүнд эзлэх хувиар, 2018



Иргэдийн хуулийн мэдлэгийг боловсролын түвшнээр нь авч үзэхэд, боловсролгүй иргэдийн 26.2 хувь нь хуулийн талаар мэддэг бол 73.8 хувь нь огт мэддэггүй гэж хариулсан байна. Бага боловсролтой иргэдийн 39.4 хувь, бүрэн бус дунд боловсролтой иргэдийн 47.5 хувь, бүрэн дунд боловсролтой иргэдийн 58.2 хувь, тусгай дунд боловсролтой иргэдийн 65.9 хувь, дээд боловсролтой иргэдийн 77.7 хувь нь хуулийн талаар мэддэг гэж хариулсан нь өндөр боловсрол эзэмших тутам хуулийн талаар илүү мэддэг нь харагдаж байна (Зураг 3.9).

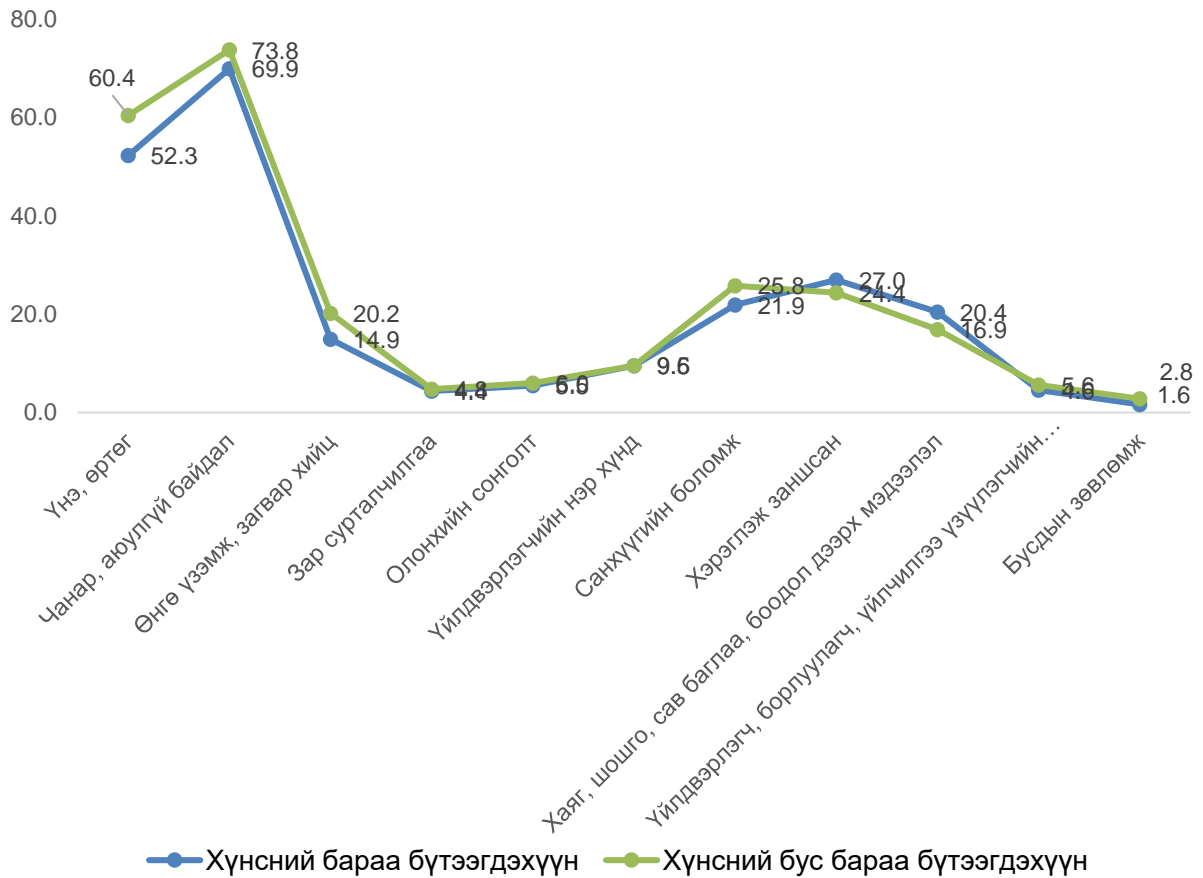
Зураг 3.9 "Хэрэглэгчийн тухай" хуулийн мэдлэг, боловсролын түвшнээр, дүнд эзлэх хувиар, 2018



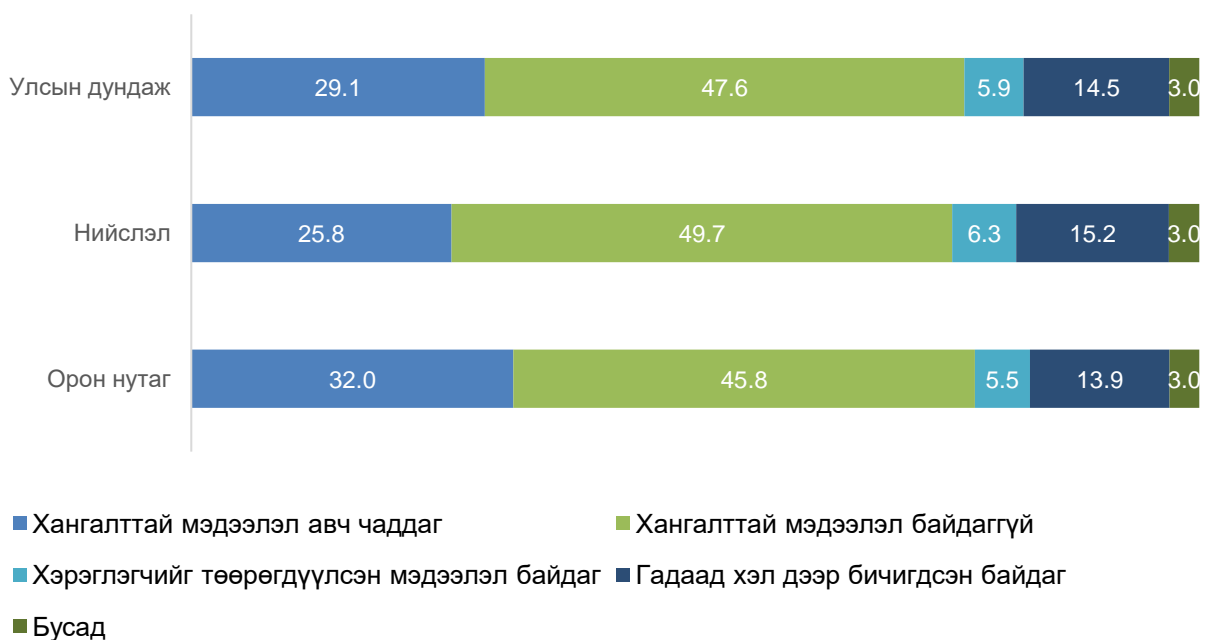
Хэрэглэгчдээс хүнс болон хүнсний бус бараа бүтээгдэхүүн худалдан авахдаа юуг голчлон анхаардаг болохыг асууж тодрууллаа. Хэрэглэгчид хүнс болон хүнсний бус бараа бүтээгдэхүүн худалдан авахдаа чанар, аюулгүй байдал, үнэ, өртгийг хамгийн их анхаардаг байна. Тухайлбал, хүнсний бүтээгдэхүүн худалдан авах үед нийт иргэдийн 69.9 хувь нь чанар, аюулгүй байдлыг, 52.3 хувь нь үнэ, өртгийг анхаардаг бол, хүнсний бус бараа бүтээгдэхүүн худалдан авах үед нийт иргэдийн 73.8 хувь нь бүтээгдэхүүний чанар, аюулгүй байдлыг, 60.4 хувь нь үнэ, өртгийг анхаардаг гэж хариулжээ (Зураг 3.10).

Барааны хаяг шошго, сав, баглаа, боодлоос хүссэн мэдээллээ авч чаддаг эсэх талаар иргэдээс тодруулан асуухад судалгаанд хамрагдсан нийт иргэдийн 29.1 хувь нь хангалттай мэдээлэл олж авч чаддаг бол, 47.6 хувь нь хангалттай мэдээлэл байдаггүй, 5.9 хувь нь хэрэглэгчдийг төөрөгдүүлсэн мэдээлэл байдаг, 14.5 хувь нь гадаад хэл дээр бичигдсэн тул ойлгодоггүй гэж хариулсан байна. Уг үзүүлэлтийг байршлаар авч үзвэл, нийслэлийн иргэдийн 25.8 хувь нь, орон нутгийн иргэдийн 32.0 хувь нь хангалттай мэдээлэл авч чаддаг бол нийслэлийн иргэдийн 49.7 хувь нь, орон нутгийн иргэдийн 45.8 хувь нь хангалттай мэдээлэл байдаггүй гэж хариулжээ (Зураг 3.11).

Зураг 3.10 Хэрэглэгчид хүнс болон хүнсний бус бараа, үйлчилгээ сонгохдоо анхаардаг шаардлага, дүнд эзлэх хувиар, 2018



Зураг 3.11 Барааны хаяг, шошго, сав баглаа боодлын талаарх мэдээлэл, байршлаар, дүнд эзлэх хувиар, 2018



“ХЭРЭГЛЭГЧИЙН ТӨЛӨВ БАЙДЛЫГ ТОДОРХОЙЛОХ
СУДАЛГАА” -НЫ ХАВСРАЛТ ХҮСНЭГТҮҮД

Хүснэгт 1а. Судалгаанд оролцогчдын нас, хүйс, суурьшил, хувиар

Нас	Улсын дундаж	Хүйсээр		Суурьшлаар	
		Эрэгтэй	Эмэгтэй	Нийслэл	Орон нутаг
18-20 хүртэл	1.9	1.9	1.9	2.0	1.8
20-29	17.2	18.3	16.6	17.8	16.7
30-39	23.7	23.4	23.9	23.2	24.2
40-49	22.9	22.4	23.3	23.5	22.5
50-59	18.6	18.6	18.6	17.2	19.8
60-аас дээш	15.6	15.4	15.8	16.3	15.1
	100.0	100.0	100.0	100.0	100.0

Тайлбар: Орон нутагт аймгийн төв, сумын төв, хөдөөг оруулав.

Хүснэгт 1б. Судалгаанд оролцогчдын нас, хүйс, суурьшил, хувиар

Нас	Нийт	Хүйсээр		Суурьшлаар	
		Эрэгтэй	Эмэгтэй	Нийслэл	Орон нутаг
18-20 хүртэл	100.0	39.6	60.4	48.9	51.1
20-29	100.0	41.1	58.9	47.6	52.4
30-39	100.0	38.1	61.9	45.0	55.0
40-49	100.0	37.7	62.3	47.2	52.8
50-59	100.0	38.6	61.4	42.6	57.4
60-аас дээш	100.0	38.0	62.0	48.1	51.9
Улсын дундаж	100.0	38.6	61.4	46.0	54.0

Тайлбар: Орон нутагт аймгийн төв, сумын төв, хөдөөг оруулав.

Хүснэгт 2. Судалгаанд оролцогчдын боловсролын түвшин, хүйс, суурьшил, хувиар

Боловсролын түвшин	Улсын дундаж	Хүйсээр		Суурьшлаар	
		Эрэгтэй	Эмэгтэй	Нийслэл	Орон нутаг
Дээд	31.9	24.7	36.4	43.0	22.4
Тусгай дунд	21.4	23.9	19.9	23.0	20.1
Бүрэн дунд	25.9	26.0	25.9	27.7	24.4
Бүрэн бус дунд	12.1	15.0	10.3	4.5	18.6
Бага	6.1	7.2	5.3	1.2	10.2
Боловсролгүй	2.6	3.2	2.2	0.7	4.2
Нийт	100.0	100.0	100.0	100.0	100.0

Тайлбар: Орон нутагт аймгийн төв, сумын төв, хөдөөг оруулав.

Хүснэгт 3. Судалгаанд оролцогчдын ажил эрхлэлтийн байдал, хүйс, суурьшил, хувиар

Ажил эрхлэлтийн байдал	Улсын дундаж	Хүйсээр		Суурьшлаар	
		Эрэгтэй	Эмэгтэй	Нийслэл	Орон нутаг
<i>Ажиллагч</i>					
Төсөвт байгууллагад ажиллагч	13.1	9.6	15.3	11.0	14.9
Хувийн хэвшилд ажиллагч	20.2	23.2	18.2	29.8	11.9
Төрийн бус байгууллагад ажиллагч	0.9	1.2	0.7	0.7	1.0
Хувиараа хөдөлмөр эрхлэгч	6.6	8.5	5.3	6.7	6.5
Мал аж ахуй эрхлэгч	11.1	16.8	7.4	0.2	20.4
Бусад салбарт ажиллагч	8.0	9.8	6.8	6.2	9.5
<i>Ажилгүй иргэд</i>					
Ажилгүй иргэд	4.4	5.3	3.8	4.2	4.6
<i>Ажиллах хүчнээс гадуур</i>					
Оюутан, сурагч	2.5	2.2	2.7	3.0	2.1
Өндөр настан	19.6	15.9	22.0	20.8	18.6
Бусад	13.7	7.3	17.8	17.5	10.5
Нийт	100.0	100.0	100.0	100.0	100.0

Тайлбар: Орон нутагт аймгийн төв, сумын төв, хөдөөг оруулав.

Хүснэгт 4. "Хэрэглэгчийн тухай хууль"-ийн мэдлэг, судалгаанд оролцогчдын шинж байдлаар, хувиар

	Мэднэ	Сайн мэднэ	Ер нь мэднэ	Бага зэрэг мэднэ	Мэдэхгүй	Нийт
Улсын дундаж	62.8	6.7	24.1	32.0	37.2	100.0
Суурьшлаар						
Нийслэл	63.3	7.3	23.7	32.3	36.7	100.0
Орон нутаг	62.3	6.2	24.5	31.7	37.7	100.0
Хүйс						
Эрэгтэй	61.1	7.3	24.5	29.4	38.9	100.0
Эмэгтэй	63.9	6.3	23.9	33.6	36.2	100.0
Насны бүлгээр						
18-20 хүртэл	65.4	3.5	28.0	33.9	34.6	100.0
20-29	63.8	5.7	23.2	34.9	36.2	100.0
30-39	64.5	5.9	26.9	31.6	35.5	100.0
40-49	64.6	7.0	23.6	34.0	35.4	100.0
50-59	62.6	9.2	24.7	28.6	37.4	100.0
60-аас дээш	56.4	6.0	20.5	30.0	43.6	100.0
Боловсролын түвшин						
Дээд	77.7	11.4	34.4	31.9	22.4	100.0
Тусгай дунд	65.9	5.7	25.7	34.5	34.1	100.0
Бүрэн дунд	58.2	4.8	19.9	33.5	41.8	100.0
Бүрэн бус дунд	47.5	3.1	13.9	30.5	52.5	100.0
Бага	39.4	2.6	11.6	25.2	60.6	100.0
Боловсролгүй	26.2	3.1	3.5	19.6	73.8	100.0

Тайлбар: Орон нутагт аймгийн төв, сумын төв, хөдөөг оруулав.

Хүснэгт 5. Бараа, үйлчилгээ худалдан авах үед хэрэглэгчийн эрх зөрчигдөж байсан эсэх, судалгаанд оролцогчдын шинж байдлаар, хувиар

	Тийм	Заримдаа		Үгүй	Нийт
		Байнга			
Улсын дундаж	38.3	3.5	34.8	61.7	100.0
Суурьшлаар					
Нийслэл	44.7	4.7	40.0	55.3	100.0
Орон нутаг	32.9	2.6	30.3	67.1	100.0
Хүйс					
Эрэгтэй	36.5	4.8	31.8	63.5	100.0
Эмэгтэй	39.4	2.8	36.7	60.6	100.0
Насны бүлгээр					
18-20-оос доош	48.9	0.0	48.9	51.2	100.0
20-29	38.6	4.2	34.4	61.4	100.0
30-39	42.2	3.6	38.7	57.8	100.0
40-49	37.6	3.0	34.6	62.4	100.0
50-59	37.2	4.3	32.9	62.8	100.0
60-аас дээш	33.1	3.0	30.1	66.9	100.0
Боловсролын түвшин					
Дээд	49.8	5.5	44.34	50.16	100.0
Тусгай дунд	35.1	2.79	32.27	64.94	100.0
Бүрэн дунд	37.0	2.53	34.47	63.01	100.0
Бүрэн бус дунд	29.3	3.23	26.03	70.74	100.0
Бага	23.4	1.83	21.61	76.56	100.0
Боловсролгүй	13.1	1.07	12.01	86.93	100.0

Тайлбар: Орон нутагт аймгийн төв, сумын төв, хөдөөг оруулав.

Хүснэгт 6. Хэрэглэгчийн эрх зөрчигдөж байгаа хэлбэр, төрлөөр, судалгаанд оролцогчдын шинж байдлаар, хувиар (N=38.3%)

	Зөрчлийн төрлөөр						Бусад
	Авсан барааны хугацаа дууссан	Хүнсний бүтээгдэхүүн муудсан	Авсан бараа хэрэгцээ шаардлага хангахааргүй байсан	Мөнгө дутуу хариулсан	Хуурамч бараа худалдаж авсан	Худал мэдээлэл, төөрөгдүүлсэн зар сурталчилгаанд итгэсэн	
Улсын дундаж	67.7	49.2	32.6	14.5	10.8	9.1	5.5
Суурьшлаар							
Нийслэл	67.5	49.3	38.1	17.5	11.2	10.1	5.6
Орон нутаг	67.8	49.2	26.2	11.0	10.3	7.9	5.4
Хүйс							
Эрэгтэй	68.0	47.1	34.8	12.9	10.8	10.8	6.0
Эмэгтэй	67.4	50.5	31.3	15.5	10.8	8.0	5.2
Насны бүлгээр							
18-20 хүртэл	74.9	56.6	27.0	27.9	8.4	16.7	3.6
20-29	75.3	42.2	25.1	15.5	7.9	11.1	6.3
30-39	65.2	48.4	31.1	13.8	11.6	9.2	5.4
40-49	63.8	50.2	34.0	16.7	8.8	8.6	5.9
50-59	69.8	55.1	36.8	8.7	12.7	7.1	5.3
60-аас дээш	64.9	49.2	37.7	16.4	14.2	8.1	4.7
Боловсролын түвшин							
Дээд	63.9	46.5	38.1	15.2	10.9	9.4	7.0
Тусгай дунд	77.6	51.1	31.1	12.6	13.5	11.5	6.0
Бүрэн дунд	67.9	49.2	27.9	19.3	9.6	9.2	4.2
Бүрэн бус дунд	65.0	48.1	26.8	7.6	11.2	3.3	2.6
Бага	60.4	71.0	27.4	4.5	1.9	8.0	4.3
Боловсролгүй	75.8	59.2	16.0	8.2	10.7	0.0	0.0

Тайлбар: Орон нутагт аймгийн төв, сумын төв, хөдөөг оруулав.

Хүснэгт 7. Хэрэглэгчийн эрх зөрчигдсөн хүмүүсийн хувьд муудаж, гэмтсэн бараагаа буцааж байсан эсэх, судалгаанд оролцогчдын шинж байдлаар, хувиар (N=38.3%)

	Бараа буцаасан эсэх		Нийт
	Тийм	Үгүй	
Улсын дундаж	50.6	49.4	100.0
Суурьшлаар			
Нийслэл	57.1	42.9	100.0
Орон нутаг	43.1	56.9	100.0
Хүйс			
Эрэгтэй	45.3	54.8	100.0
Эмэгтэй	53.7	46.3	100.0
Насны бүлгээр			
18-20 хүртэл	39.5	60.5	100.0
20-29	51.6	48.4	100.0
30-39	50.2	49.8	100.0
40-49	50.4	49.6	100.0
50-59	54.5	45.5	100.0
60-аас дээш	47.3	52.7	100.0
Боловсролын түвшин			
Дээд	57.0	43.0	100.0
Тусгай дунд	47.3	52.7	100.0
Бүрэн дунд	49.2	50.8	100.0
Бүрэн бус дунд	38.1	61.9	100.0
Бага	47.0	53.0	100.0
Боловсролгүй	7.8	92.2	100.0

Тайлбар: Орон нутагт аймгийн төв, сумын төв, хөдөөг оруулав.

Хүснэгт 8. Хэрэглэгчийн эрх зөрчигдсөн хүмүүсийн хувьд эрх зөрчигдсөн үед ханддаг газар, судалгаанд оролцогчдын шинж байдлаар, хувиар (N=38.3%)

	Хэрэглэгчийн эрх зөрчигдсөн үед ханддаг газруудаар								
	Үйлдвэрлэгч, худалдагч, үйлчилгээ үзүүлэгчид	Тухайн байгууллагын удирдлагад	Мэргэжлийн хяналтын байгууллагад	Шударга өрсөлдөөн хэрэглэгчийн төлөө газарт	Хэрэглэгчийн эрх ашгийг хамгаалах нийгэмлэгт	Хуулийн байгууллагад	Хэвлэл мэдээллийн байгууллагад	Хэнд ч ханддаггүй	Хэнд хандахаа мэддэггүй
Улсын дундаж	53.6	1.9	6.8	3.2	3.1	2.8	1.8	20.1	11.4
Суурьшлаар									
Нийслэл	59.0	3.0	7.8	4.5	4.5	3.4	2.2	16.0	10.5
Орон нутаг	47.4	0.5	5.6	1.8	1.4	2.3	1.3	24.9	12.5
Хүйс									
Эрэгтэй	48.0	1.9	7.1	3.3	3.4	2.0	1.4	23.8	12.5
Эмэгтэй	56.9	1.8	6.6	3.2	2.9	3.4	2.1	18.0	10.8
Насны бүлгээр									
18-20 хүртэл	57.0	0.0	11.5	0.0	0.0	2.0	0.0	25.4	12.5
20-29	53.8	1.2	6.5	4.2	1.4	3.3	1.8	24.1	8.6
30-39	54.9	2.8	8.3	3.1	4.8	2.5	2.4	20.4	10.3
40-49	50.3	2.8	4.5	4.3	4.1	3.1	2.3	20.7	12.7
50-59	60.7	0.2	5.6	2.9	2.2	1.6	0.8	15.1	10.4
60-аас дээш	46.3	1.8	9.1	1.5	1.8	4.4	1.5	19.3	16.2
Боловсролын түвшин									
Дээд	59.1	3.5	8.9	4.5	4.7	3.7	2.1	18.6	5.6
Тусгай дунд	53.8	1.0	5.1	2.4	1.5	3.1	0.0	19.1	15.2
Бүрэн дунд	52.9	0.8	5.4	2.5	3.2	1.7	2.8	20.7	11.8
Бүрэн бус дунд	45.0	0.0	5.3	2.3	0.0	1.9	0.9	21.2	20.3
Бага	26.7	0.0	6.8	1.7	0.0	2.3	1.9	31.7	26.9
Боловсролгүй	12.1	0.0	0.0	0.0	3.9	0.0	7.9	41.0	28.3

Тайлбар: Орон нутагт аймгийн төв, сумын төв, хөдөөг оруулав.

Хүснэгт 9. Хэрэглэгчийн эрхүүд зөрчигдсөн эсэх, төрлөөр, судалгаанд оролцогчдын шинж байдлаар, хувиар

	Хэрэглэгчийн эрхийн зөрчлийн төрлөөр									
	Бараа, үйлчилгээний чанар, аюулгүй байдлаар хангагдах	Бараа үйлчилгээний талаар бодит мэдээллээр хангагдах эрх	Бараа үйлчилгээний талаар санал бодлоо чөлөөтэй илэрхийлэх	Зах зээлд нийлүүлж байгаа бараа, үйлчилгээнээс сонголт хийх боломж	Эрүүл, аюулгүй орчинд бараа, үйлчилгээ худалдан авах	Учирсан гэм хорыг арилгуулах, хохирлоо нөхөн төлүүлэх	Үндсэн хэрэгцээгээ хангуулах	Хэрэглэгчийн боловсрол эзэмших	Бусад	Мэдэхгүй
Улсын дундаж	55.1	21.4	10.7	10.4	27.7	15.5	9.2	5.7	1.7	19.8
Суурьшлаар										
Нийслэл	56.8	23.8	14.8	14.8	34.2	18.3	9.8	7.0	1.7	17.2
Орон нутаг	53.6	19.4	7.1	6.7	22.2	13.1	8.7	4.5	1.7	22.0
Хүйс										
Эрэгтэй	54.9	19.7	11.1	9.8	26.9	14.2	10.2	6.0	1.6	19.7
Эмэгтэй	55.2	22.5	10.3	10.9	28.3	16.3	8.6	5.4	1.8	19.8
Насны бүлгээр										
18-20 хүртэл	43.3	16.2	18.6	8.2	38.8	16.4	23.8	6.6	1.7	16.5
20-29	52.9	21.9	11.1	8.3	27.1	15.6	8.1	5.8	1.1	21.9
30-39	58.9	24.7	10.1	11.5	28.9	16.4	8.0	6.2	2.3	17.0
40-49	56.3	21.1	10.7	11.7	28.0	18.1	12.1	4.5	1.3	17.9
50-59	55.0	21.3	11.5	12.5	28.7	11.1	7.3	6.3	1.6	20.4
60-аас дээш	51.6	17.1	9.0	6.9	23.8	15.3	8.7	5.5	2.1	24.0
Боловсролын түвшин										
Дээд	61.1	27.3	14.4	15.7	35.8	18.3	10.3	6.2	2.0	11.5
Тусгай дунд	54.1	19.5	8.8	9.3	26.5	15.2	12.7	7.3	2.6	21.6
Бүрэн дунд	52.3	21.0	12.1	9.9	25.8	16.2	8.1	5.3	1.1	20.0
Бүрэн бус дунд	53.3	13.9	4.6	3.6	19.9	13.0	5.1	3.8	0.8	27.7
Бага	44.7	16.7	5.9	6.1	20.1	7.8	7.0	3.8	0.9	33.8
Боловсролгүй	49.2	14.5	5.2	2.1	10.8	5.9	4.2	3.0	2.9	34.1

Тайлбар: Орон нутагт аймгийн төв, сумын төв, хөдөөг оруулав.

Хүснэгт 10. Хэрэглэгч эрхээ хамгаалахад тохиолддог саад, бэрхшээл, судалгаанд оролцогчдын шинж байдлаар, хувиар

	Саад, бэрхшээлийн төрлөөр						
	Үйлдвэрлэгч, борлуулагч, үйлчилгээ үзүүлэгчийн дураараа үйл ажиллагаа	Үйлдвэрлэгч, борлуулагч, үйлчилгээ үзүүлэгчийн асуудлыг шийдвэрлэдэггүй байдал	Үйлдвэрлэгч, борлуулагч, үйлчилгээ үзүүлэгчийн хүнд суртал	Хуулиа мэддэггүй байдал	Хаана хандахаа мэддэггүй байдал	Бусад	Байхгүй
Улсын дундаж	23.5	16.8	19.4	30.3	29.0	3.1	22.8
Суурьшлаар							
Нийслэл	28.3	24.3	23.8	31.5	28.7	3.3	17.7
Орон нутаг	19.4	10.4	15.5	29.2	29.4	2.9	27.2
Хүйс							
Эрэгтэй	21.6	15.5	17.2	31.2	30.3	2.3	24.2
Эмэгтэй	24.7	17.6	20.8	29.7	28.2	3.6	21.9
Насны бүлгээр							
18-20 хүртэл	25.4	15.4	16.5	16.1	48.6	1.8	22.7
20-29	24.8	17.4	16.2	27.8	26.6	4.0	24.8
30-39	23.8	19.9	23.9	34.3	30.2	3.2	19.5
40-49	25.4	16.8	20.5	30.1	27.9	2.3	22.0
50-59	23.4	12.9	16.5	29.8	32.7	2.2	22.4
60-аас дээш	18.9	16.2	18.1	29.4	25.0	4.2	27.3
Боловсролын түвшин							
Дээд	31.2	26.2	27.7	28.5	23.7	3.7	19.8
Тусгай дунд	22.2	14.7	16.4	30.9	31.5	3.0	20.9
Бүрэн дунд	21.5	13.8	18.3	32.9	32.9	2.9	21.1
Бүрэн бус дунд	17.3	9.4	11.6	32.5	29.9	2.1	27.3
Бага	14.2	6.6	9.8	22.3	31.2	2.1	38.0
Боловсролгүй	11.4	7.2	10.2	28.4	25.9	4.4	36.5

Тайлбар: Орон нутагт аймгийн төв, сумын төв, хөдөөг оруулав.

Хүснэгт 11. Хэрэглэгчийн эрхийг хамгаалах таатай орчин бүрдсэн эсэх, судалгаанд оролцогчдын шинж байдлаар, хувиар

	Тийм	Хангалттай	Зарим талаараа	Үгүй	Нийт
Улсын дундаж	49.7	7.4	42.2	50.3	100.0
Суурьшлаар					
Нийслэл	42.7	3.7	39.0	57.3	100.0
Орон нутаг	55.7	10.7	45.0	44.3	100.0
Хүйс					
Эрэгтэй	49.3	7.6	41.7	50.7	100.0
Эмэгтэй	49.9	7.3	42.6	50.1	100.0
Насны бүлгээр					
18-20 хүртэл	57.9	9.8	48.1	42.1	100.0
20-29	48.8	7.7	41.1	51.2	100.0
30-39	49.5	7.0	42.5	50.5	100.0
40-49	50.1	7.8	42.3	49.9	100.0
50-59	49.3	6.8	42.5	50.7	100.0
60-аас дээш	49.8	7.8	42.0	50.2	100.0
Боловсролын түвшин					
Дээд	52.2	5.9	46.3	47.8	100.0
Тусгай дунд	48.6	7.6	41.0	51.4	100.0
Бүрэн дунд	46.6	6.8	39.8	53.4	100.0
Бүрэн бус дунд	51.7	9.5	42.1	48.3	100.0
Бага	48.5	12.1	36.5	51.5	100.0
Боловсролгүй	52.0	11.5	40.6	48.0	100.0

Тайлбар: Орон нутагт аймгийн төв, сумын төв, хөдөөг оруулав.

Хүснэгт 12. Хүнсний бус бараа бүтээгдэхүүний сонголтын талаарх мэдээлэл, судалгаанд оролцогчдын шинж байдлаар, хувиар

Бараа бүтээгдэхүүний сонголтын төрлөөр												
Үнэ, өртөг	Чанар, аюулгүй байдал	Өнгө үзэмж, загвар хийц	Зар сурталчилгаа	Олонхийн сонголт	Үйлдвэрлэгчийн нэр хүнд	Санхүүгийн боломж	Хэрэглэж заншсан	Хаяг, шошго, сав баглаа, боодол дээрх мэдээлэл	Үйлдвэрлэгч, борлуулагч, үйлчилгээ үзүүлэгчийн танилцуулга, үйлчилгээний соёл	Бусдын зөвлөмж	Бусад	
Улсын дундаж	60.4	73.8	20.2	4.8	6.0	9.5	25.8	24.4	16.9	5.6	2.8	1.2
Суурьшлаар												
Нийслэл	63.2	77.7	24.2	6.0	5.7	13.5	33.8	29.5	19.7	7.7	3.5	1.3
Орон нутаг	58.1	70.4	16.8	3.7	6.2	6.2	19.0	20.0	14.5	3.8	2.2	1.1
Хүйс												
Эрэгтэй	59.1	72.5	19.1	4.8	6.1	8.4	23.9	20.8	13.5	4.7	2.8	1.2
Эмэгтэй	61.3	74.6	20.9	4.8	5.9	10.3	27.0	26.6	19.0	6.2	2.8	1.2
Насны бүлгээр												
18-20 хүртэл	69.5	68.7	31.3	15.9	9.4	16.5	26.8	9.9	22.1	16.3	3.3	0.0
20-29	56.5	76.9	21.4	4.4	3.4	7.7	25.6	17.6	17.0	4.8	1.9	1.0
30-39	60.0	76.7	20.6	5.3	7.0	12.2	26.6	26.7	18.3	7.3	2.8	1.1
40-49	62.0	73.7	21.5	3.9	4.6	8.2	25.9	23.4	15.7	5.5	2.2	1.1
50-59	59.1	70.9	19.3	3.9	6.9	8.2	27.5	27.2	16.5	5.1	4.2	1.0
60-аас дээш	63.7	69.8	16.1	5.4	7.6	10.4	22.8	28.0	16.0	3.4	3.1	2.2
Боловсролын түвшин												
Дээд	54.6	79.0	25.5	5.7	6.6	15.9	26.6	27.7	20.3	8.5	3.1	0.3
Тусгай дунд	65.7	78.8	18.5	4.6	5.1	9.4	27.8	26.6	19.9	3.7	2.8	2.3
Бүрэн дунд	59.9	71.0	19.6	5.5	5.0	6.2	28.3	22.8	15.4	5.3	3.5	1.2
Бүрэн бус дунд	66.0	64.4	18.4	2.5	8.6	5.3	20.4	20.5	12.6	5.3	1.9	1.3
Бага	61.1	63.1	7.7	3.4	4.0	2.8	19.6	16.5	6.8	1.2	0.5	2.7
Боловсролгүй	66.7	64.3	12.9	1.8	7.9	1.8	14.4	16.1	7.7	0.8	2.2	0.6

Тайлбар: Орон нутагт аймгийн төв, сумын төв, хөдөөг оруулав.

Хүснэгт 13. Хүнсний бараа бүтээгдэхүүний сонголтын талаарх мэдээлэл, судалгаанд оролцогчдын шинж байдлаар, хувиар

	Бараа бүтээгдэхүүний сонголтын төрлөөр											
	Үнэ, өртөг	Чанар, аюулгүй байдал	Өнгө үзэмж, загвар хийц	Зар сурталчилгаа	Олонхийн сонголт	Үйлдвэрлэгчийн нэр хүнд	Санхүүгийн боломж	Хэрэглэж заншсан	Хаяг, шошго, сав баглаа, боодол дээрх мэдээлэл	Үйлдвэрлэгч, борлуулагч, үйлчилгээ үзүүлэгчийн танилцуулга, үйлчилгээний соёл	Бусдын зөвлөмж	Бусад
Улсын дундаж	52.3	69.9	14.9	4.4	5.5	9.6	21.9	27.0	20.4	4.6	1.6	4.2
Суурьшлаар												
Нийслэл	54.0	72.0	15.5	5.0	4.8	13.5	27.3	33.2	21.7	5.8	2.2	4.7
Орон нутаг	50.9	68.2	14.5	3.8	6.0	6.2	17.3	21.7	19.4	3.5	1.2	3.7
Хүйс												
Эрэгтэй	50.7	66.2	14.6	4.1	5.5	8.3	19.7	23.7	18.5	4.2	1.8	5.0
Эмэгтэй	53.3	72.2	15.2	4.5	5.5	10.3	23.3	29.0	21.7	4.8	1.6	3.6
Насны бүлгээр												
18-20 хүртэл	65.0	76.8	26.8	10.2	13.5	12.9	35.1	17.6	25.4	5.0	0.7	0.0
20-29	49.1	72.1	15.3	3.6	4.5	7.7	18.8	22.9	17.1	4.2	1.6	5.3
30-39	53.1	72.1	14.6	5.4	6.6	10.5	22.5	27.2	21.5	5.9	2.0	3.3
40-49	53.3	69.1	15.6	2.9	3.3	12.1	21.8	25.0	18.4	3.8	0.9	4.2
50-59	48.7	66.6	14.7	5.1	5.9	7.4	24.8	29.1	24.3	3.6	2.2	3.8
60-аас дээш	55.9	68.5	13.0	4.1	6.4	8.6	19.7	32.5	20.4	5.4	1.7	5.0
Боловсролын түвшин												
Дээд	46.1	72.1	17.4	4.7	6.7	14.6	20.9	30.4	25.6	5.1	2.2	4.1
Тусгай дунд	55.8	71.7	14.4	4.8	5.4	8.5	25.5	29.9	20.8	4.3	1.5	5.2
Бүрэн дунд	53.8	68.5	13.7	4.1	5.1	8.4	24.1	24.2	20.8	5.3	1.4	4.4
Бүрэн бус дунд	56.5	69.8	12.9	3.6	3.5	5.5	18.7	24.3	13.6	4.0	0.9	1.4
Бага	56.7	61.5	13.5	4.0	5.5	2.4	15.8	21.7	8.9	1.8	1.0	4.3
Боловсролгүй	55.3	63.1	15.1	3.2	3.5	3.1	12.2	12.4	10.1	3.1	3.0	6.5

Тайлбар: Орон нутагт аймгийн төв, сумын төв, хөдөөг оруулав.

Хүснэгт 14. Барааны хаяг, шошго, сав баглаа боодлын талаарх мэдээлэл, судалгаанд оролцогчдын шинж байдлаар, хувиар

	Тийм	Үгүй	Хангалттай мэдээлэл байдаггүй	Хэрэглэгчийг төөрөгдүүлсэн мэдээлэл байдаг	Гадаад хэл дээр бичигдсэн байдаг	Бусад	Нийт
Улсын дундаж	29.1	70.9	47.6	5.9	14.5	3.0	100.0
Суурьшлаар							
Нийслэл	25.8	74.2	49.7	6.3	15.2	3.0	100.0
Орон нутаг	32.0	68.0	45.8	5.5	13.9	3.0	100.0
Хүйс							
Эрэгтэй	28.4	71.6	46.2	6.4	14.9	4.1	100.0
Эмэгтэй	29.6	70.4	48.4	5.5	14.2	2.3	100.0
Насны бүлгээр							
18-20 хүртэл	31.5	68.5	45.4	0.0	18.9	4.3	100.0
20-29	29.0	71.0	45.7	7.8	14.9	2.7	100.0
30-39	29.6	70.4	50.3	6.3	12.1	1.7	100.0
40-49	29.1	70.9	49.6	4.5	14.2	2.7	100.0
50-59	29.1	71.0	45.7	5.9	15.9	3.4	100.0
60-аас дээш	28.5	71.5	45.1	5.8	15.6	5.0	100.0
Боловсролын түвшин							
Дээд	29.8	70.2	50.1	6.8	11.9	1.4	100.0
Тусгай дунд	30.0	70.0	45.8	4.7	15.6	3.9	100.0
Бүрэн дунд	27.7	72.3	47.9	6.8	14.2	3.4	100.0
Бүрэн бус дунд	27.3	72.7	46.6	4.9	17.8	3.4	100.0
Бага	29.9	70.1	46.7	2.6	18.0	2.7	100.0
Боловсролгүй	35.6	64.4	33.6	6.5	16.1	8.2	100.0

Тайлбар: Орон нутагт аймгийн төв, сумын төв, хөдөөг оруулав.

Хүснэгт 15. Онцлох салбаруудын үйл ажиллагааны үнэлгээ, хувиар

Салбарууд	Сэтгэл ханамжийн үнэлгээ						Нийт
	Маш муу	Муу	Дунд зэрэг	Сайн	Маш сайн	Мэдэхгүй	
Банк, санхүүгийн салбар	2.4	9.1	40.7	29.6	2.9	15.3	100.0
Барилга	1.6	7.2	31.0	18.3	2.5	39.3	100.0
Боловсрол	2.0	6.8	36.7	34.0	2.8	17.7	100.0
Харилцаа холбоо	0.5	2.6	26.4	43.9	5.7	20.9	100.0
Худалдаа	0.9	6.1	48.2	27.3	2.4	15.1	100.0
Хүнс	1.5	11.3	46.7	23.8	2.4	14.4	100.0
Эрүүл мэнд	3.8	12.3	45.9	27.5	2.4	8.1	100.0
Нийтийн тээврийн үйлчилгээ	1.8	7.9	34.6	25.5	3.1	27.1	100.0
Түлш, шатахуун, эрчим хүч	8.7	19.8	28.4	15.6	1.9	25.7	100.0
Нийтийн хоол үйлдвэрлэл, үйлчилгээ	1.6	7.5	39.0	21.1	1.9	29.0	100.0
Орон сууц, нийтийн аж ахуйн үйлчилгээ, СӨХ-ийн үйл ажиллагаа	3.8	7.5	18.3	10.4	2.0	58.1	100.0

Хүснэгт 16. Онцлох салбаруудад хэрэглэгчийн эрх зөрчигддөг эсэх талаарх мэдээлэл, хувиар

Салбарууд	Сэтгэл ханамжийн үнэлгээ					Мэдэхгүй	Нийт
	Огт зөрчигддөггүй	Бараг зөрчигддөггүй	Хааяа зөрчигддөг	Зөрчигддөг	Байнга зөрчигддөг		
Банк, санхүүгийн салбар	11.2	29.0	20.4	10.7	3.5	25.2	100.0
Барилгын салбар	7.1	19.4	12.8	10.2	2.9	47.5	100.0
Боловсролын салбар	13.5	30.1	17.8	9.7	2.1	26.7	100.0
Харилцаа, холбооны салбар	13.4	35.8	12.5	5.5	0.5	32.3	100.0
Худалдааны салбар	8.0	25.0	30.1	11.2	1.8	23.9	100.0
Хүнсний салбар	7.9	23.4	27.4	16.3	2.8	22.2	100.0
Эрүүл мэндийн салбар	8.9	28.0	26.5	16.1	4.5	16.0	100.0
Нийтийн тээврийн үйлчилгээний салбар	9.3	25.8	15.7	11.1	2.9	35.1	100.0
Түлш, шатахуун, эрчим хүчний салбар	6.9	21.1	13.6	15.5	11.2	31.9	100.0
Нийтийн хоол үйлвэрлэл, үйлчилгээний салбар	7.9	23.3	22.9	9.2	1.5	35.1	100.0
Орон сууц, нийтийн аж ахуй, үйлчилгээ, СӨХ-ны үйл ажиллагаа	4.7	13.4	9.4	7.2	3.6	61.7	100.0

Хүснэгт 17. Онцлох салбаруудад хэрэглэгчийн эрх зөрчигддөг эсэх талаарх мэдээлэл, суурьшлаар, хувиар

Салбарууд	Сэтгэл ханамжийн үнэлгээ						Мэдэхгүй	Нийт
	Огт зөрчигддөггүй	Бараг зөрчигддөггүй	Хааяа зөрчигддөг	Зөрчигддөг	Байнга зөрчигддөг			
Нийслэл								
Банк, санхүүгийн салбар	4.7	15.2	31.2	16.7	5.3	27.0	100.0	
Барилгын салбар	1.3	12.3	19.5	17.7	5.3	43.8	100.0	
Боловсролын салбар	4.7	19.5	27.5	17.2	4.0	27.2	100.0	
Харилцаа, холбооны салбар	7.2	31.7	19.5	8.7	0.8	32.2	100.0	
Худалдааны салбар	1.8	11.2	41.5	17.5	3.0	25.0	100.0	
Хүнсний салбар	2.5	11.0	39.2	25.0	3.3	19.0	100.0	
Эрүүл мэндийн салбар	2.2	16.8	34.7	25.0	6.2	15.2	100.0	
Нийтийн тээврийн үйлчилгээний салбар	3.5	17.3	26.2	18.3	5.3	29.3	100.0	
Түлш, шатахуун, эрчим хүчний салбар	3.0	10.7	16.3	21.5	16.8	31.7	100.0	
Нийтийн хоол үйлвэрлэл, үйлчилгээний салбар	2.0	13.7	34.8	14.3	3.0	32.2	100.0	
Орон сууц, нийтийн аж ахуй, үйлчилгээ, СӨХ-ны үйл ажиллагаа	1.8	8.0	15.5	12.7	6.2	55.8	100.0	
Орон нутаг								
Банк, санхүүгийн салбар	16.8	40.7	11.2	5.6	2.0	23.6	100.0	
Барилгын салбар	12.1	25.5	7.0	3.9	0.8	50.7	100.0	
Боловсролын салбар	21.0	39.2	9.6	3.4	0.5	26.3	100.0	
Харилцаа, холбооны салбар	18.8	39.3	6.5	2.8	0.3	32.4	100.0	
Худалдааны салбар	13.3	36.8	20.4	5.8	0.8	22.9	100.0	
Хүнсний салбар	12.5	34.1	17.4	8.9	2.3	24.9	100.0	
Эрүүл мэндийн салбар	14.7	37.5	19.5	8.4	3.1	16.8	100.0	
Нийтийн тээврийн үйлчилгээний салбар	14.2	33.1	6.9	4.9	0.9	40.0	100.0	
Түлш, шатахуун, эрчим хүчний салбар	10.2	29.9	11.2	10.3	6.3	32.0	100.0	
Нийтийн хоол үйлвэрлэл, үйлчилгээний салбар	12.8	31.6	12.8	4.9	0.3	37.6	100.0	
Орон сууц, нийтийн аж ахуй, үйлчилгээ, СӨХ-ны үйл ажиллагаа	7.1	18.0	4.2	2.6	1.4	66.7	100.0	

Тайлбар: Орон нутагт аймгийн төв, сумын төв, хөдөөг оруулав.

Хүснэгт 18. Салбаруудад хэрэглэгчийн эрх зөрчигдсөн гэж хариулсан хүмүүсийн хувьд хэрэглэгчийн ямар эрх зөрчигддөг эсэх талаарх мэдээлэл, хувиар

Салбарууд	Хэрэглэгчийн эрхийн зөрчлийн төрлөөр								
	Бараа үйлчилгээний чанар, аюулгүй байдлаар хангагдах эрх	Бараа, үйлчилгээний талаар бодит мэдээллээр хангагдах эрх	Бараа, үйлчилгээний талаар санал бодлоо чөлөөтэй илэрхийлэх	Зах зээлд нийлүүлэгдэж байгаа бараа үйлчилгээнээс сонголт хийх эрх	Эрүүл, аюулгүй орчинд бараа, үйлчилгээ худалдан авах	Учирсан гэм хорыг арилгуулах, хохирлоо нөхөн төлүүлэх	Үндсэн хэрэгцээгээ хангуулах	Хэрэглэгчийн боловсрол эзэмших	Бусад
Банк, санхүү (N=34.6%)	25.4	30.7	19.2	21.6	11.3	17.2	20.5	9.1	14.2
Барилга (N=25.9%)	45.8	21.6	16.5	24.5	33.9	22.5	13.2	4.3	7.5
Боловсрол (N=29.7%)	31.1	17.1	21.9	18.2	24.5	13.2	22.1	18.1	16.3
Харилцаа холбоо (N=18.5%)	28.0	22.5	17.0	19.2	11.1	19.8	23.4	4.9	14.8
Худалдаа (N=43.1%)	62.2	29.8	14.9	19.2	42.7	24.4	12.6	3.2	5.4
Хүнс (N=46.5%)	62.7	24.8	13.4	19.2	51.2	20.0	12.7	3.3	4.7
Эрүүл мэнд (N=47.1%)	33.5	21.4	18.9	17.0	35.0	18.6	34.2	4.8	10.4
Нийтийн тээврийн үйлчилгээ (N=29.8%)	31.1	12.2	13.6	13.9	40.1	18.7	23.7	5.0	13.7
Түлш шатахуун, эрчим хүч (N=40.2%)	42.6	26.4	19.2	30.4	18.3	24.1	24.8	3.0	12.0
Нийтийн хоолны үйлдвэрлэл, үйлчилгээ (N=33.7%)	54.2	16.7	13.8	16.5	57.2	17.8	13.9	2.6	6.3
Орон сууц, нийтийн аж ахуй, үйлчилгээ, СӨХ-ны үйл ажиллагаа (N=20.2%)	35.6	25.6	23.0	18.1	33.7	29.6	29.3	3.3	9.9

Хүснэгт 19. Банк, санхүүгийн салбарт хэрэглэгчийн эрх зөрчигдсөн байдал, төрлөөр, судалгаанд оролцогчдын шинж байдлаар, хувиар (N=34.6%)

	Хэрэглэгчийн эрхийн зөрчлийн төрлөөр								
	Бараа, үйлчилгээний чанар, аюулгүй байдлаар хангагдах	Бараа үйлчилгээний талаар бодит мэдээллээр хангагдах эрх	Бараа үйлчилгээний талаар санал бодлоо чөлөөтэй илэрхийлэх	Зах зээлд нийлүүлж байгаа бараа, үйлчилгээнээс сонголт хийх боломж	Эрүүл, аюулгүй орчинд бараа, үйлчилгээ худалдан авах	Учирсан гэм хорыг арилгуулах, хохирлоо нөхөн төлүүлэх	Үндсэн хэрэгцээгээ хангуулах	Хэрэглэгчийн боловсрол эзэмших	Бусад
Улсын дундаж	25.4	30.7	19.2	21.6	11.3	17.2	20.5	9.1	14.2
Суурьшлаар									
Нийслэл	26.7	30.4	21.0	23.8	11.9	17.6	20.7	10.0	15.1
Орон нутаг	22.4	31.4	14.9	16.3	9.8	16.2	19.9	6.8	12.2
Хүйс									
Эрэгтэй	25.8	30.7	17.3	19.1	12.6	14.0	20.2	11.5	12.4
Эмэгтэй	25.2	30.7	20.3	23.1	10.5	19.0	20.6	7.6	15.3
Насны бүлгээр									
18-20-оос доош	17.6	18.4	25.9	47.3	29.2	29.2	43.9	6.9	5.4
20-29	37.9	27.3	20.5	23.5	10.6	16.2	15.2	9.1	15.5
30-39	22.1	35.2	19.4	23.0	8.0	15.3	21.7	7.7	17.2
40-49	25.3	34.0	18.0	19.2	13.2	21.0	24.4	7.2	12.1
50-59	22.8	23.3	21.8	24.5	12.1	16.2	15.1	7.0	14.5
60-аас дээш	19.9	31.7	14.4	12.7	12.6	15.0	22.6	19.5	10.5
Боловсролын түвшин									
Дээд	25.2	36.3	28.0	23.2	13.3	19.3	20.6	8.3	13.0
Тусгай дунд	23.5	17.9	11.2	24.3	6.6	12.1	23.7	10.1	19.8
Бүрэн дунд	29.9	28.5	12.5	20.3	12.8	18.1	21.1	10.3	14.4
Бүрэн бус дунд	18.9	45.0	17.9	10.6	8.0	16.8	12.2	4.6	5.1
Бага	14.6	20.1	11.4	20.2	7.5	17.1	11.7	14.4	12.8
Боловсролгүй	19.1	52.5	15.7	8.6	11.6	13.1	3.6	6.6	3.2

Тайлбар: Орон нутагт аймгийн төв, сумын төв, хөдөөг оруулав.

Хүснэгт 19. Барилгын салбарт хэрэглэгчийн эрх зөрчигдсөн байдал, төрлөөр, судалгаанд оролцогчдын шинж байдлаар, хувиар (N=25.9%)

	Хэрэглэгчийн эрхийн зөрчлийн төрлөөр								
	Бараа, үйлчилгээний чанар, аюулгүй байдлаар хангагдах	Бараа үйлчилгээний талаар бодит мэдээллээр хангагдах эрх	Бараа үйлчилгээний талаар санал бодлоо чөлөөтэй илэрхийлэх	Зах зээлд нийлүүлж байгаа бараа, үйлчилгээнээс сонголт хийх боломж	Эрүүл, аюулгүй орчинд бараа, үйлчилгээ худалдан авах	Учирсан гэм хорыг арилгуулах, хохирлоо нөхөн төлүүлэх	Үндсэн хэрэгцээгээ хангуулах	Хэрэглэгчийн боловсрол эзэмших	Бусад
Улсын дундаж	45.8	21.6	16.5	24.5	33.9	22.5	13.2	4.3	7.5
Суурьшлаар									
Нийслэл	46.3	22.8	17.7	28.2	37.7	22.8	12.9	4.3	7.5
Орон нутаг	44.4	18.2	12.9	13.1	22.2	21.7	14.1	4.1	7.7
Хүйс									
Эрэгтэй	48.4	18.0	16.9	27.9	30.9	19.8	14.8	3.2	5.3
Эмэгтэй	44.2	23.9	16.2	22.4	35.7	24.2	12.2	4.9	8.9
Насны бүлгээр									
18-20-оос доош	38.0	20.2	19.1	46.4	47.8	31.0	31.0	0.0	0.0
20-29	35.9	23.6	14.2	33.7	33.5	19.3	17.2	6.4	8.6
30-39	49.7	25.7	19.6	24.4	31.4	30.5	15.8	2.5	6.0
40-49	44.6	27.2	16.8	23.8	39.6	21.6	11.8	4.0	5.4
50-59	52.8	16.3	14.7	22.9	29.1	19.7	5.9	2.3	12.7
60-аас дээш	43.7	10.6	14.9	14.7	34.4	15.5	13.6	8.8	6.6
Боловсролын түвшин									
Дээд	47.7	23.9	20.1	27.9	40.0	22.5	14.6	4.8	5.6
Тусгай дунд	46.4	14.4	9.5	24.5	30.6	22.0	10.8	5.9	6.2
Бүрэн дунд	44.1	22.7	14.6	22.1	32.0	22.9	14.3	2.7	12.5
Бүрэн бус дунд	36.5	26.4	13.0	12.0	16.0	23.5	10.8	3.3	2.0
Бага	37.2	7.3	40.4	18.1	0.0	20.3	0.0	0.0	23.6
Боловсролгүй	63.3	16.5	0.0	13.1	16.0	16.5	0.0	0.0	0.0

Тайлбар: Орон нутагт аймгийн төв, сумын төв, хөдөөг оруулав.

Хүснэгт 21. Боловсролын салбарт хэрэглэгчийн эрх зөрчигдсөн байдал, төрлөөр, судалгаанд оролцогчдын шинж байдлаар, хувиар (N=25.7%)

	Хэрэглэгчийн эрхийн зөрчлийн төрлөөр								
	Бараа, үйлчилгээний чанар, аюулгүй байдлаар хангагдах	Бараа үйлчилгээний талаар бодит мэдээллээр хангагдах эрх	Бараа үйлчилгээний талаар санал бодлоо чөлөөтэй илэрхийлэх	Зах зээлд нийлүүлж байгаа бараа, үйлчилгээнээс сонголт хийх боломж	Эрүүл, аюулгүй орчинд бараа, үйлчилгээ худалдан авах	Учирсан гэм хорыг арилгуулах, хохирлоо нөхөн төлүүлэх	Үндсэн хэрэгцээгээ хангуулах	Хэрэглэгчийн боловсрол эзэмших	Бусад
Улсын дундаж	31.1	17.1	21.9	18.2	24.5	13.2	22.1	18.1	16.3
Суурьшлаар									
Нийслэл	33.6	16.8	21.9	20.6	25.3	16.1	23.6	18.8	18.2
Орон нутаг	23.4	18.0	21.8	10.8	22.0	4.5	17.2	15.7	10.5
Хүйс									
Эрэгтэй	37.2	14.6	21.0	12.7	21.8	12.0	20.9	15.4	11.8
Эмэгтэй	27.6	18.5	22.4	21.2	26.0	13.9	22.7	19.5	18.8
Насны бүлгээр									
18-20-оос доош	26.2	14.5	5.1	16.6	28.9	23.5	52.0	44.7	2.0
20-29	34.3	18.3	26.0	19.0	26.4	14.5	22.2	16.0	13.7
30-39	34.6	20.2	21.0	15.8	26.0	15.0	15.1	18.8	15.0
40-49	33.6	16.4	26.4	21.2	21.9	12.8	26.0	17.5	16.7
50-59	24.3	14.1	17.4	15.1	20.9	11.2	16.9	18.6	22.1
60-аас дээш	24.5	14.5	18.9	20.9	27.4	9.7	30.8	15.2	16.7
Боловсролын түвшин									
Дээд	34.9	19.5	26.6	21.2	26.3	14.3	22.5	18.0	15.4
Тусгай дунд	33.0	14.0	20.8	16.6	17.9	10.1	22.1	20.6	21.5
Бүрэн дунд	25.9	14.4	14.8	17.7	30.3	17.1	24.3	19.2	16.2
Бүрэн бус дунд	21.1	21.8	21.1	9.0	15.6	6.1	19.6	9.2	3.3
Бага	14.3	12.4	30.6	18.2	12.6	6.8	0.0	7.5	23.8
Боловсролгүй	55.1	35.2	30.1	0.0	25.6	0.0	0.0	9.1	10.7

Тайлбар: Орон нутагт аймгийн төв, сумын төв, хөдөөг оруулав.

Хүснэгт 22. Харилцаа, холбооны салбарт хэрэглэгчийн эрх зөрчигдсөн байдал, төрлөөр, судалгаанд оролцогчдын шинж байдлаар, хувиар (N=18.5%)

	Хэрэглэгчийн эрхийн зөрчлийн төрлөөр								
	Бараа, үйлчилгээний чанар, аюулгүй байдлаар хангагдах	Бараа үйлчилгээний талаар бодит мэдээллээр хангагдах эрх	Бараа үйлчилгээний талаар санал бодлоо чөлөөтэй илэрхийлэх	Зах зээлд нийлүүлж байгаа бараа, үйлчилгээнээс сонголт хийх боломж	Эрүүл, аюулгүй орчинд бараа, үйлчилгээ худалдан авах	Учирсан гэм хорыг арилгуулах, хохирлоо нөхөн төлүүлэх	Үндсэн хэрэгцээгээ хангуулах	Хэрэглэгчийн боловсрол эзэмших	Бусад
Улсын дундаж	28.0	22.5	17.0	19.2	11.1	19.8	23.4	4.9	14.8
Суурьшлаар									
Нийслэл	27.0	23.0	19.0	21.8	11.5	22.4	25.3	4.0	18.4
Орон нутаг	30.5	21.3	11.8	12.4	10.1	12.9	18.3	7.1	5.4
Хүйс									
Эрэгтэй	30.7	23.4	16.5	23.5	7.7	15.4	21.7	5.0	10.9
Эмэгтэй	26.7	22.1	17.2	17.1	12.8	21.9	24.2	4.8	16.7
Насны бүлгээр									
18-20-оос доош	53.5	15.4	0.0	22.3	9.3	22.3	22.3	26.6	3.8
20-29	37.8	22.1	16.9	18.0	15.2	25.2	18.5	0.9	12.7
30-39	29.3	23.3	20.6	21.2	10.9	10.3	25.1	5.8	11.9
40-49	22.7	25.4	16.9	18.4	10.1	25.0	25.5	2.8	15.4
50-59	25.5	16.2	8.7	21.9	11.9	20.2	19.5	7.0	18.3
60-аас дээш	20.3	25.3	23.2	15.0	6.4	18.6	28.1	7.5	19.2
Боловсролын түвшин									
Дээд	29.8	26.5	23.9	24.5	8.2	19.3	23.7	4.4	13.1
Тусгай дунд	23.2	21.0	9.1	12.4	7.8	15.4	24.9	8.6	19.2
Бүрэн дунд	25.9	18.6	12.6	19.4	16.8	22.5	26.4	3.7	16.7
Бүрэн бус дунд	32.0	23.6	14.9	5.4	13.1	21.5	8.2	5.5	6.9
Бага	33.0	6.1	6.1	9.6	11.0	24.5	18.8	0.0	17.7
Боловсролгүй	68.3	0.0	0.0	17.5	36.7	14.1	0.0	0.0	0.0

Тайлбар: Орон нутагт аймгийн төв, сумын төв, хөдөөг оруулав.

Хүснэгт 23. Худалдааны салбарт хэрэглэгчийн эрх зөрчигдсөн байдал, төрлөөр, судалгаанд оролцогчдын шинж байдлаар, хувиар (N=43.1%)

	Хэрэглэгчийн эрхийн зөрчлийн төрлөөр								
	Бараа, үйлчилгээний чанар, аюулгүй байдлаар хангагдах	Бараа үйлчилгээний талаар бодит мэдээллээр хангагдах эрх	Бараа үйлчилгээний талаар санал бодлоо чөлөөтэй илэрхийлэх	Зах зээлд нийлүүлж байгаа бараа, үйлчилгээнээс сонголт хийх боломж	Эрүүл, аюулгүй орчинд бараа, үйлчилгээ худалдан авах	Учирсан гэм хорыг арилгуулах, хохирлоо нөхөн төлүүлэх	Үндсэн хэрэгцээгээ хангуулах	Хэрэглэгчийн боловсрол эзэмших	Бусад
Улсын дундаж	62.2	29.8	14.9	19.2	42.7	24.4	12.6	3.2	5.4
Суурьшлаар									
Нийслэл	61.0	32.0	18.3	22.3	48.9	25.8	13.4	3.8	7.0
Орон нутаг	64.5	25.4	8.4	13.1	30.4	21.7	11.1	2.1	2.3
Хүйс									
Эрэгтэй	61.9	27.8	12.5	17.5	43.8	28.0	13.6	4.5	4.4
Эмэгтэй	62.4	30.9	16.4	20.1	42.0	22.4	12.1	2.4	6.0
Насны бүлгээр									
18-20-оос доош	65.2	19.6	19.0	7.6	35.6	41.3	22.8	7.6	2.0
20-29	61.0	29.7	18.3	17.6	44.2	24.1	10.4	3.2	4.5
30-39	63.7	25.7	12.5	19.4	47.5	22.0	11.9	3.7	4.6
40-49	61.6	34.6	14.7	20.1	42.8	26.2	16.3	3.4	5.0
50-59	60.9	30.6	14.4	20.5	35.1	24.7	10.5	1.0	8.4
60-аас дээш	63.4	28.8	15.5	19.4	43.5	22.7	11.2	4.1	5.3
Боловсролын түвшин									
Дээд	62.1	33.0	15.7	22.4	46.1	21.5	12.3	3.1	7.6
Тусгай дунд	65.1	28.9	17.5	15.3	45.9	25.9	18.7	1.6	2.2
Бүрэн дунд	61.1	28.3	14.1	21.8	42.3	26.7	8.8	4.7	5.7
Бүрэн бус дунд	57.9	25.4	13.3	14.9	29.1	27.7	13.4	3.0	3.4
Бага	59.4	22.4	5.6	4.2	28.8	25.2	8.7	2.0	5.7
Боловсролгүй	82.0	28.9	0.0	4.8	20.5	16.3	0.0	7.3	0.0

Тайлбар: Орон нутагт аймгийн төв, сумын төв, хөдөөг оруулав.

Хүснэгт 24. Хүнсний салбарт хэрэглэгчийн эрх зөрчигдсөн байдал, төрлөөр, судалгаанд оролцогчдын шинж байдлаар, хувиар (N=46.5%)

	Хэрэглэгчийн эрхийн зөрчлийн төрлөөр								
	Бараа, үйлчилгээний чанар, аюулгүй байдлаар хангагдах	Бараа үйлчилгээний талаар бодит мэдээллээр хангагдах эрх	Бараа үйлчилгээний талаар санал бодлоо чөлөөтэй илэрхийлэх	Зах зээлд нийлүүлж байгаа бараа, үйлчилгээнээс сонголт хийх боломж	Эрүүл, аюулгүй орчинд бараа, үйлчилгээ худалдан авах	Учирсан гэм хорыг арилгуулах, хохирлоо нөхөн төлүүлэх	Үндсэн хэрэгцээгээ хангуулах	Хэрэглэгчийн боловсрол эзэмших	Бусад
Улсын дундаж	62.7	24.8	13.4	19.2	51.2	20.0	12.7	3.3	4.7
Суурьшлаар									
Нийслэл	60.5	25.4	15.1	21.7	55.3	21.2	13.1	3.0	5.9
Орон нутаг	67.0	23.6	10.1	14.1	42.8	17.4	11.9	4.0	2.2
Хүйс									
Эрэгтэй	60.4	24.2	15.2	18.0	51.5	16.3	12.2	4.4	3.9
Эмэгтэй	64.0	25.2	12.3	19.9	51.0	22.2	13.0	2.6	5.2
Насны бүлгээр									
18-20-оос доош	75.1	22.5	6.2	14.6	54.4	27.8	20.9	9.3	0.0
20-29	62.1	25.6	14.7	18.2	56.6	21.4	11.1	2.6	3.1
30-39	63.6	27.0	14.4	21.4	49.0	18.4	12.2	2.3	4.8
40-49	61.9	22.9	12.8	18.1	55.6	20.5	13.9	4.7	3.9
50-59	63.1	25.0	12.2	20.9	44.2	19.5	7.6	1.9	5.8
60-аас дээш	61.0	23.6	13.5	17.1	48.9	19.7	18.2	4.3	6.9
Боловсролын түвшин									
Дээд	61.9	28.9	16.2	22.5	52.8	19.3	13.0	3.8	5.3
Тусгай дунд	65.3	17.8	10.4	14.5	52.6	20.5	18.2	2.3	2.3
Бүрэн дунд	62.8	26.6	13.3	20.7	53.4	20.9	7.7	2.7	6.8
Бүрэн бус дунд	61.2	22.1	10.9	15.4	38.9	20.0	13.5	4.2	1.5
Бага	55.1	25.0	6.2	5.8	36.3	14.6	8.1	6.8	8.3
Боловсролгүй	62.9	3.0	12.2	24.5	46.0	26.3	4.0	3.0	0.0

Тайлбар: Орон нутагт аймгийн төв, сумын төв, хөдөөг оруулав.

Хүснэгт 25. Эрүүл мэндийн салбарт хэрэглэгчийн эрх зөрчигдсөн байдал, төрлөөр, судалгаанд оролцогчдын шинж байдлаар, хувиар (N=47.1%)

	Хэрэглэгчийн эрхийн зөрчлийн төрлөөр								
	Бараа, үйлчилгээний чанар, аюулгүй байдлаар хангагдах	Бараа үйлчилгээний талаар бодит мэдээллээр хангагдах эрх	Бараа үйлчилгээний талаар санал бодлоо чөлөөтэй илэрхийлэх	Зах зээлд нийлүүлж байгаа бараа, үйлчилгээнээс сонголт хийх боломж	Эрүүл, аюулгүй орчинд бараа, үйлчилгээ худалдан авах	Учирсан гэм хорыг арилгуулах, хохирлоо нөхөн төлүүлэх	Үндсэн хэрэгцээгээ хангуулах	Хэрэглэгчийн боловсрол эзэмших	Бусад
Улсын дундаж	33.5	21.4	18.9	17.0	35.0	18.6	34.2	4.8	10.4
Суурьшлаар									
Нийслэл	36.2	22.5	22.3	19.8	39.2	20.3	34.2	4.3	11.7
Орон нутаг	28.7	19.4	12.8	12.0	27.4	15.6	34.2	5.8	8.2
Хүйс									
Эрэгтэй	33.5	22.6	17.5	16.4	35.2	16.4	31.2	5.4	8.6
Эмэгтэй	33.6	20.8	19.7	17.4	34.9	19.9	35.9	4.5	11.5
Насны бүлгээр									
18-20-оос доош	35.2	22.8	30.4	23.5	53.7	26.1	15.2	2.8	3.3
20-29	33.7	21.6	17.6	18.9	37.9	14.0	27.8	3.9	15.0
30-39	34.0	26.9	18.9	17.0	34.3	20.1	34.0	3.9	9.1
40-49	34.7	18.0	20.9	17.1	31.2	18.6	41.6	3.8	10.1
50-59	34.2	22.2	12.7	14.0	39.5	16.8	27.5	9.4	11.4
60-аас дээш	29.7	16.7	22.8	17.4	31.4	22.1	40.3	3.8	8.1
Боловсролын түвшин									
Дээд	36.3	24.0	27.2	17.1	37.1	19.8	37.0	4.4	10.2
Тусгай дунд	29.0	15.7	15.4	22.7	36.9	16.3	32.3	4.8	13.0
Бүрэн дунд	33.4	22.4	15.0	14.8	37.1	20.6	28.0	3.5	11.3
Бүрэн бус дунд	35.4	19.5	10.5	12.0	19.1	17.5	44.4	10.5	3.5
Бага	34.4	28.8	6.5	13.6	21.5	10.9	36.1	6.9	10.9
Боловсролгүй	16.7	12.7	3.0	10.0	40.1	9.9	38.3	5.0	3.2

Тайлбар: Орон нутагт аймгийн төв, сумын төв, хөдөөг оруулав.

Хүснэгт 26. Нийтийн тээврийн үйлчилгээний салбарт хэрэглэгчийн эрх зөрчигдсөн байдал, төрлөөр, судалгаанд оролцогчдын шинж байдлаар, хувиар (N=29.8%)

	Хэрэглэгчийн эрхийн зөрчлийн төрлөөр								
	Бараа, үйлчилгээний чанар, аюулгүй байдлаар хангагдах	Бараа үйлчилгээний талаар бодит мэдээллээр хангагдах эрх	Бараа үйлчилгээний талаар санал бодлоо чөлөөтэй илэрхийлэх	Зах зээлд нийлүүлж байгаа бараа, үйлчилгээнээс сонголт хийх боломж	Эрүүл, аюулгүй орчинд бараа, үйлчилгээ худалдан авах	Учирсан гэм хорыг арилгуулах, хохирлоо нөхөн төлүүлэх	Үндсэн хэрэгцээгээ хангуулах	Хэрэглэгчийн боловсрол эзэмших	Бусад
Улсын дундаж	31.1	12.2	13.6	13.9	40.1	18.7	23.7	5.0	13.7
Суурьшлаар									
Нийслэл	31.4	13.0	14.4	14.7	43.5	17.4	26.1	5.0	15.4
Орон нутаг	29.8	9.3	10.8	11.1	28.7	23.0	15.5	4.9	7.9
Хүйс									
Эрэгтэй	32.0	10.3	14.2	13.3	39.2	15.6	22.9	7.4	11.3
Эмэгтэй	30.5	13.4	13.2	14.3	40.7	20.6	24.1	3.5	15.1
Насны бүлгээр									
18-20-оос доош	28.7	0.0	26.5	15.6	61.9	21.8	34.8	10.9	15.6
20-29	34.5	14.5	11.0	12.8	39.6	17.1	25.4	7.6	14.2
30-39	31.5	7.2	17.3	15.5	44.5	18.4	22.5	1.6	12.2
40-49	30.3	11.8	13.0	9.8	39.3	17.3	26.7	6.2	9.2
50-59	32.3	16.3	10.1	13.1	37.8	17.6	10.8	3.5	19.0
60-аас дээш	25.4	14.7	13.9	19.4	33.9	24.1	32.9	6.1	14.8
Боловсролын түвшин									
Дээд	34.4	14.6	19.0	18.9	44.1	18.2	27.5	4.0	11.9
Тусгай дунд	29.0	8.2	7.1	7.2	35.5	13.7	24.7	6.3	21.2
Бүрэн дунд	30.3	11.9	10.8	13.1	38.6	21.5	21.4	5.4	12.1
Бүрэн бус дунд	34.2	17.0	9.9	8.2	40.7	23.0	15.5	4.5	4.5
Бага	10.5	4.6	25.9	15.6	39.4	25.9	9.3	4.1	15.8
Боловсролгүй	5.3	9.1	26.4	24.4	33.0	28.3	0.0	5.3	0.0

Тайлбар: Орон нутагт аймгийн төв, сумын төв, хөдөөг оруулав.

Хүснэгт 27. Түлш, шатахуун, эрчим хүчний салбарт хэрэглэгчийн эрх зөрчигдсөн байдал, төрлөөр, судалгаанд оролцогчдын шинж байдлаар, хувиар (N=40.2%)

	Хэрэглэгчийн эрхийн зөрчлийн төрлөөр								
	Бараа, үйлчилгээний чанар, аюулгүй байдлаар хангагдах	Бараа үйлчилгээний талаар бодит мэдээллээр хангагдах эрх	Бараа үйлчилгээний талаар санал бодлоо чөлөөтэй илэрхийлэх	Зах зээлд нийлүүлж байгаа бараа, үйлчилгээнээс сонголт хийх боломж	Эрүүл, аюулгүй орчинд бараа, үйлчилгээ худалдан авах	Учирсан гэм хорыг арилгуулах, хохирлоо нөхөн төлүүлэх	Үндсэн хэрэгцээгээ хангуулах	Хэрэглэгчийн боловсрол эзэмших	Бусад
Улсын дундаж	42.6	26.4	19.2	30.4	18.3	24.1	24.8	3.0	12.0
Суурьшлаар									
Нийслэл	42.4	27.1	21.3	37.5	20.1	22.6	28.4	2.1	13.7
Орон нутаг	42.9	25.3	15.6	18.4	15.2	26.7	18.9	4.4	9.1
Хүйс									
Эрэгтэй	45.1	26.3	17.9	29.3	17.6	26.5	21.7	4.0	9.6
Эмэгтэй	40.8	26.5	20.1	31.2	18.8	22.5	27.0	2.2	13.7
Насны бүлгээр									
18-20-оос доош	46.5	6.2	0.0	51.9	7.5	36.1	18.1	28.7	14.4
20-29	41.9	35.6	16.2	31.9	22.5	23.0	22.3	2.1	8.5
30-39	47.1	23.9	20.1	34.8	18.0	24.5	22.9	0.9	13.1
40-49	37.5	25.6	26.1	29.2	18.2	25.6	30.4	3.7	12.2
50-59	45.6	24.5	15.8	27.3	15.9	21.9	19.6	3.0	14.2
60-аас дээш	38.5	25.0	15.3	22.6	17.4	24.0	30.6	4.7	11.0
Боловсролын түвшин									
Дээд	43.2	31.3	21.1	33.8	18.9	20.9	24.8	2.0	11.2
Тусгай дунд	48.0	20.5	17.2	31.7	15.0	23.1	27.2	2.4	13.3
Бүрэн дунд	36.9	21.0	20.0	29.3	21.4	27.9	28.0	4.2	13.2
Бүрэн бус дунд	44.8	32.4	17.4	14.5	18.2	26.1	15.1	5.9	10.9
Бага	44.0	27.1	9.9	33.9	9.7	33.1	18.1	1.0	9.2
Боловсролгүй	22.6	8.8	7.1	26.5	13.1	33.6	16.6	0.0	13.6

Тайлбар: Орон нутагт аймгийн төв, сумын төв, хөдөөг оруулав.

Хүснэгт 28. Нийтийн хоолны үйлдвэрлэл, үйлчилгээ салбарт хэрэглэгчийн эрх зөрчигдсөн байдал, төрлөөр, судалгаанд оролцогчдын шинж байдлаар, хувиар (N=33.7%)

	Хэрэглэгчийн эрхийн зөрчлийн төрлөөр								
	Бараа, үйлчилгээний чанар, аюулгүй байдлаар хангагдах	Бараа үйлчилгээний талаар бодит мэдээллээр хангагдах эрх	Бараа үйлчилгээний талаар санал бодлоо чөлөөтэй илэрхийлэх	Зах зээлд нийлүүлж байгаа бараа, үйлчилгээнээс сонголт хийх боломж	Эрүүл, аюулгүй орчинд бараа, үйлчилгээ худалдан авах	Учирсан гэм хорыг арилгуулах, хохирлоо нөхөн төлүүлэх	Үндсэн хэрэгцээгээ хангуулах	Хэрэглэгчийн боловсрол эзэмших	Бусад
Улсын дундаж	54.2	16.7	13.8	16.5	57.2	17.8	13.9	2.6	6.3
Суурьшлаар									
Нийслэл	52.4	16.6	16.3	18.9	60.7	19.2	15.3	2.9	8.0
Орон нутаг	58.7	16.9	7.7	10.6	48.4	14.5	10.3	2.0	2.0
Хүйс									
Эрэгтэй	55.0	18.6	14.5	13.8	57.4	13.9	12.2	2.5	5.1
Эмэгтэй	53.7	15.6	13.4	18.0	57.0	20.2	14.9	2.7	7.0
Насны бүлгээр									
18-20-оос доош	51.9	13.4	18.3	19.3	27.6	27.4	36.6	9.2	0.0
20-29	51.9	21.2	15.8	21.6	63.4	17.3	13.1	3.5	8.0
30-39	58.8	14.2	11.2	17.2	62.6	9.6	18.7	0.6	6.8
40-49	55.4	16.2	15.1	12.7	58.3	21.4	11.6	3.2	5.1
50-59	50.3	17.5	13.4	11.0	51.2	18.9	8.8	2.8	8.7
60-аас дээш	52.4	14.9	13.1	21.9	48.0	24.9	12.8	2.7	2.4
Боловсролын түвшин									
Дээд	52.1	18.0	15.9	19.5	58.9	15.2	13.0	3.6	7.9
Тусгай дунд	65.4	13.8	9.5	10.4	62.2	17.0	13.5	0.8	1.7
Бүрэн дунд	51.1	17.0	15.6	17.7	55.2	24.4	16.7	2.3	6.5
Бүрэн бус дунд	53.3	12.2	4.5	6.8	40.1	16.2	9.4	0.0	5.9
Бага	47.1	21.3	18.2	20.6	61.2	9.1	17.9	9.1	10.9
Боловсролгүй	39.5	22.8	0.0	17.0	32.4	7.5	7.5	0.0	0.0

Тайлбар: Орон нутагт аймгийн төв, сумын төв, хөдөөг оруулав.

Хүснэгт 29. Орон сууц, нийтийн аж ахуй, үйлчилгээ, СӨХ-ны үйл ажиллагаанд хэрэглэгчийн эрх зөрчигдсөн байдал, төрлөөр, судалгаанд оролцогчдын шинж байдлаар, хувиар (N=20.2%)

	Хэрэглэгчийн эрхийн зөрчлийн төрлөөр								
	Бараа, үйлчилгээний чанар, аюулгүй байдлаар хангагдах	Бараа үйлчилгээний талаар бодит мэдээллээр хангагдах эрх	Бараа үйлчилгээний талаар санал бодлоо чөлөөтэй илэрхийлэх	Зах зээлд нийлүүлж байгаа бараа, үйлчилгээнээс сонголт хийх боломж	Эрүүл, аюулгүй орчинд бараа, үйлчилгээ худалдан авах	Учирсан гэм хорыг арилгуулах, хохирлоо нөхөн төлүүлэх	Үндсэн хэрэгцээгээ хангуулах	Хэрэглэгчийн боловсрол эзэмших	Бусад
Улсын дундаж	35.6	25.6	23.0	18.1	33.7	29.6	29.3	3.3	9.9
Суурьшлаар									
Нийслэл	34.5	29.1	25.7	20.4	36.4	31.1	29.1	3.4	11.7
Орон нутаг	39.7	12.9	13.1	9.9	23.9	24.3	30.1	3.1	3.7
Хүйс									
Эрэгтэй	32.1	26.6	22.1	17.7	28.9	28.9	26.6	1.5	8.3
Эмэгтэй	37.8	25.0	23.5	18.4	36.6	30.0	31.0	4.5	10.9
Насны бүлгээр									
18-20-оос доош	52.9	37.3	0.0	15.6	47.1	37.3	74.6	0.0	0.0
20-29	34.4	31.9	21.3	23.8	36.7	29.9	29.5	2.3	9.8
30-39	36.2	25.6	27.0	12.7	33.1	31.5	28.8	1.6	6.7
40-49	35.1	24.6	26.5	24.0	35.7	21.7	28.6	4.3	14.3
50-59	35.0	29.6	16.5	17.5	29.0	35.4	29.8	2.6	8.0
60-аас дээш	36.2	15.5	22.1	13.8	33.1	30.0	27.6	6.9	11.9
Боловсролын түвшин									
Дээд	34.5	26.2	26.3	21.8	33.2	27.5	28.5	2.3	9.4
Тусгай дунд	31.9	22.8	11.4	14.8	37.4	35.1	40.5	4.2	12.5
Бүрэн дунд	42.1	30.0	21.2	14.8	36.1	28.8	24.8	5.4	9.3
Бүрэн бус дунд	20.6	6.3	32.5	4.6	7.5	45.7	25.9	2.5	14.7
Бага	52.8	0.0	22.2	0.0	31.5	25.5	33.9	0.0	0.0
Боловсролгүй	23.3	0.0	34.6	0.0	42.1	23.3	23.3	0.0	0.0

Тайлбар: Орон нутагт аймгийн төв, сумын төв, хөдөөг оруулав.