

Статистикийн хэлтэс

..... танаа



**Төв аймгийн хүн ам, өрхийн
үндсэн үзүүлэлтийн төлөв
байдал**

(2010 оноор)

Зуунмод

2011 он

ГАРЧИГ

- I. Товч тайлбар, тодорхойлолт.
- II. Хүн ам, нийгмийн тайлангуудын танилцуулга.
- III. Судалгаа.

III.1. Суурин хүн амын динамик эгнээний хэлхээ үндсэн үзүүлэлтүүдийн тооцоолол.

III.2. Хүн амын тооны динамик эгнээний суурь үндсэн үзүүлэлтүүдийн тооцоолол.

III.3. Сумдын суурин хүн ам 1995 оныг 2010 онтой харьцуулсан үзүүлэлтийн тооцоолол.

III.4. Динамик хандлагын шинжилгээ.

III.5. Цикл хэлбэлзэлийн шинжилгээ.

- IV. ДҮГНЭЛТ, САНАЛ

ӨМНӨХ ҮГ

Статистикийн тухай “ Монгол Улсын хуулийн 7 дугаар зүйлийн 1 дэх заалтыг үндэслэн хүн ам, өрхийн тоо болон нийгмийн зарим үзүүлэлтүүдийг ХА-3, НС-1 мэдээ, тайланг аймгийн хэмжээнд зохион байгуулж, дүнг нэгтгэн 2010 оны 1 дүгээр сард гаргаж, холбогдох байгууллагуудад хүргүүлсэн болно.

2010 оны дүнд үндэслэсэн энэхүү танилцуулгад хүн ам, өрхийн тоо, түүний байршил, нийгэм ахуйн зарим үзүүлэлтүүд зэрэг үзүүлэлтүүдийг 2-10 жилийн гүйцэтгэлээр зэрэгцүүлэлт хийж харуулсан.

Танилцуулга нь 4 бүлэг, 41 хавсралтаас бүрдэж байгаа бөгөөд дүнг бүсчилсэн байдлаар Төв, Хойд, Баруун, Зүүн бүс гэсэн ангиллаар зэрэгцүүлэлт хийн гаргалаа.

Аймгийн хүн амын өнөөгийн байдалд дүгнэлт хийж, цаашид авч хэрэгжүүлэх арга хэмжээг боловсруулах, төлөвлөхөд энэхүү танилцуулга судалгаа суурь материал болно гэдэгт итгэж байна.

СТАТИСТИКИЙН ХЭЛТЭС

2011 он.

I. ТОВЧ ТАЙЛБАР, ТОДОРХОЙЛОЛТ

Суурин хүн ам=тухайн сум, дүүргийн (баг, хорооны) нутаг дэвсгэрт 6 сараас дээш хугацаагаар оршин суугаа бүх хүн ам+оны эцэст сум, дүүргийн (баг, хорооны) нутаг дэвсгэрт байхгүй боловч 6 сарын дотор орон нутагтаа эргэж ирэх түр эзгүй хүн. Оны эхний хүн ам+(төрсөн хүүхдийн тоо-нас барсан хүний тоо)+(шилжиж ирсэн хүний тоо-шилжиж явсан хүний тоо)=оны эцсийн хүн амын тоо

Өрх-ураг төрлийн болон гэр бүлийн холбоотой нэг орон байранд хамт амьдардаг, нэгдмэл төсөвтэй, хүнс, амьдралын наад захын бусад хэрэгцээгээ хамтран хангадаг нэг буюу хэсэг бүлэг хүмүүсийг хэлнэ.

Нэг өрхөд ногдох хүний тоо. Нэг өрхөд ногдох хүний тоог тодорхойлохдоо өрхөд тооллогдсон хүний тоог өрхийн тоонд харьцуулна.

Хүн амын байршил: Хот, тосгоны эрх зүйн байдлын тухай Монгол Улсын хуулинд: **Хот**-гэдэгт 15000-аас доошгүй оршин суугчидтай, тэдгээрийн дийлэнх хувь нь үйлдвэр, үйлчилгээний салбарт ажилладаг, хот бүрдүүлэгч дэд бүтэц хөгжсөн, өөрийн удирдлага бүхий суурин газрыг;

Тосгон гэдэгт: 500-15000 хүртэл оршин суугчтай, хөдөө аж ахуй, үйлдвэрлэл, тээвэр, аялал жуучлал, худалдаа зэрэг салбарын аль нэг нь хөгжсөн өөрийн удирдлага бүхий суурин газрыг ;

Хүйсийн харьцаа: Хүйсийн харьцаа гэсэн үзүүлэлт нь 100 эмэгтэйд ногдох эрэгтэйчүүдийн тоог илэрхийлдэг.

Хүн ам зүйн ачаалал: Хүн ам зүйн ачаалал гэсэн үзүүлэлт нь 0-14 насны болон 65, түүнээс дээш настай хүн амын тоог 15-64 насны хүн амын тоонд харьцуулсан харьцааг илэрхийлдэг

Б. Хүн амын ердийн хөдөлгөөн:

Төрөлтийн ерөнхий коэффициент. Энэ үзүүлэлт нь тухайн жилд 1000 хүн амд ногдох амьд төрсөн хүүхдийн тоог илэрхийлдэг бөгөөд амьд төрсөн хүүхдийн тоог тухайн жилийн дундаж хүн амд харьцуулж тооцдог.

Төрөлтийн тусгай коэффициент: Төрөх насны буюу (15-49 насны) 1000 эмэгтэйчүүдэд ногдох амьд төрсөн хүүхдийн тоог илэрхийлдэг үзүүлэлт юм.

Насны бүлэг дэх төрөлтийн коэффициент: Тухайн насны бүлгийн эмэгтэйчүүдийн

амьд төрүүлсэн хүүхдийн тоог мөн насны бүлгийн эмэгтэйчүүдэд харьцуулсан харьцааг хэлнэ.

Нас баралтын ерөнхий коэффициент: Нас барсан хүний тоог тухайн жилийн дундаж хүн амд харьцуулсан харьцаа бөгөөд энэ үзүүлэлт нь 1000 хүн амд ногдох нас баралтын тоог илэрхийлнэ.

Насны бүлэг дэх нас баралтын коэффициент: Тухайн насны бүлэгт нас барсан хүний тоог мөн насны бүлгийн хүн амд харьцуулсан харьцаа юм.

Нялхасын нас баралтын коэффициент: Нэг хүртэл насандаа нас барсан хүүхдийн тоог тухайн жилд амьд төрсөн хүүхдийн тоонд харьцуулсан харьцаагаар илэрхийлдэг үзүүлэлт юм.

Гэрлэлтийн ерөнхий коэффициент: Иргэний гэр бүлийн байгууллагад тухайн жилд бүртгүүлсэн, гэрлэлтийн баталгаатай хүмүүсийг “Батлуулсан гэр бүлтэй” буюу гэр бүлтэй гэнэ.

Шилжилт хөдөлгөөн: “Иргэний бүртгэлийн тухай” Монгол Улсын хуулийн 25 дугаар зүйл, Монгол Улсын засгийн газрын 2002 оны 214 дүгээр тогтоолоор батлагдсан журманд “Иргэн байнга оршин сууж байгаа засаг захиргааны нэг нэгжээсээ нөгөөд 180 хоногоос дээш хугацаагаар оршин суухыг бүрмөсөн шилжин суурьших, 180 хоног ба түүнээс доош хугацаагаар оршин суухыг түр шилжин суурьших гэнэ”

26 дугаар зүйлд “Иргэнийг аймгаас аймагт, аймгаас нийслэлд, нийслэлээс аймагт шилжин суурьших хөдөлгөөнийг зохицуулж бүртгэх, мэдээлэх ажлыг аймаг, нийслэлийн Засаг даргын тамгын газар эрхэлнэ. Иргэнийг аймаг, нийслэлийн дотор шилжин суурьших хөдөлгөөнийг зохицуулж бүртгэх, мэдээлэх ажлыг сүм, дүүргийн Засаг даргын тамгын газар бүртгэж, мэдээлэх ажлыг хариуцна” гэж тус тус заажээ.

Бүтэн өнчин хүүхэд-гэдэгт эцэг, эх нь хоёул нас барсан, хагас өнчин хүүхэд гэдэгт эцэг, эхийн аль нэг нь нас барсан хүүхдийг бүртгэнэ.

Бутагч хүүхэд болон гэр бүл салалтаас болж, эцэг, эхийнхээ аль нэгэнтэй нь амьдарч байгаа эцэг, эх нь энх тунх байгаа хүүхдүүдийг өнчин гэж үзэхгүй юм.

“Хүүхдийн эрхийг хамгаалах тухай” Монгол Улсын хуулийн 15 дугаар зүйлийн 2-т “Бүтэн өнчин, тахир дутуу, нэн ядуу, хараа хяналтгүй, садар самуун, хүчирхийлэл, доромжлолын улмаас сэтгэл санааны болон бие махбодийн хохирол хүлээсэн хүүхдийг хүнд нөхцөлд байгаа хүүхэд гэж үзнэ” “Хүүхдийн эрхийг хамгаалах тухай” Монгол Улсын хуулийн 15 дугаар зүйлийн 1-д “Байгалийн гамшиг, гоц халдварт өвчин, нийтийг хамарсан гэнэтийн осол, зэвсэгт мөргөлдөөнд өртсөн хүүхдийг онцгой нөхцөлд байгаа хүүхэд гэж үзнэ”

16 хүртэл настай хүүхэдтэй, гэр бүлгүй хүний тоо-эцэг эх, хамаатан садангийн алинтай нь хамт амьдардгийг харгалзахгүйгээр бүгдийг хамруулна (эрэгтэй, эмэгтэй)

Өрх толгойлсон хүний тоо: Гэр бүлгүй өрхийн тэргүүлэгчдийн тоог хүйсээр ялгаж гаргана.

Өрх толгойлсон эмэгтэйчүүдийн-тоонд хүүхэдтэй эсэхийг үл харгалзан эмэгтэй тэргүүлэгчтэй өрхийг;

Эрэгтэй тэргүүлэгчтэй өрхөд гэр бүлгүй, өрхөө толгойлон амьдарч байгаа эрэгтэйчүүдийг хүүхэдтэй эсэхийг үл харгалзан хамруулна.

“Тахир дутуу хүний нийгмийн хамгааллын тухай” Монгол Улсын хуулийн 3 дугаар зүйлд “Бие бялдар, оюун ухааны чадавхи нь удамшлын болон удамшлын бус шалтгаан, төрөлхийн гажиг өөрчлөлт, өвчин, тарилгын дараахь хүндрэл, осол гэмтлийн улмаас алдагдаж, хэвийн нөхцөлд хөдөлмөрлөх чадваргүй болсон, хараа, сонсгол, хэл ярианы болон бие эрхтний тахир дутуу, оюун ухааны хомсдол, сэтгэцийн өөрчлөлттэй болох нь тогтоогдсон Монгол Улсын иргэн, Монгол Улсад хууль ёсоор байнга оршин суугаа гадаадын иргэн, харъяалалгүй хүнийг тахир дутуу хүн гэнэ”

Энэ хуулийн 4 дүгээр зүйл, “Нийгмийн даатгалын тухай” Монгол Улсын хуулийн 29 дүгээр зүйлд “...Тахир дутууг тухайн иргэний оршин суугаа аймаг, сум, дүүргийн эмнэлэг хөдөлмөрийн магадлах комисс тахир дутууг тогтооно...”

Өрхийн зарим үзүүлэлт: Нийт өрхөөс 8 ба түүнээс дээш ам бүлтэй өрх, 16 хүртэл насны 4 ба түүнээс дээш хүүхэдтэй өрхүүдийг тусгайлан гаргасан. Мөн өндөр настай ганц бие амьдарч байгаа 60 ба түүнээс дээш настай эрэгтэй, 55 ба түүнээс дээш настай эмэгтэйг тусгайлан, Нийгмийн даатгалын болон аж ахуйн нэгж байгууллагаас ямар нэг тэтгэвэр, тэтгэмж тогтоогдоогүй өндөр настай хүний тоог гаргахдаа эрэгтэй 60 ба түүнээс дээш насныхныг, эмэгтэйг 55 ба түүнээс дээш насныхныг хамруулан гаргасан.

Эдийн засгийн бүсэд:

Төвийн бүс - Алтанбулаг, Баян-Өнжүүл, Баянцагаан, Сэргэлэн, Зуунмод .

Хойд бүс - Аргалант, Батсүмбэр, Баянцогт, Баянчандмань, Борнуур, Жаргалант, Сүмбэр.

Зүүн бүс - Архуст, Баян, Баяндэлгэр, Баянжаргалан, Мөнгөнморьт, Эрдэнэ.

Баруун бүс - Баянхангай, Бүрэн, Дэлгэрхаан, Заамар, Лүн, Өндөрширээт, Угтаал, Цээл, Эрдэнэсант.

II. Хүн ам, өрх, нийгмийн 2010 оны жилийн эцсийн тайлангуудын дүнд хийсэн товч танилцуулга

Аймгийн хүн амын тоо 2010 оны эцэст суурин хүнээр тооцсоноор 87909 хүн болж нийт хүний 50.63 хувь буюу 44.5 мянга нь эрэгтэйчүүд, 49,37 хувь буюу 43.4 мянга нь эмэгтэйчүүд болж, хүйсийн харьцаа 100 эмэгтэйд 102.6 эрэгтэй ногдлоо. Суурин хүн амын тоо 2009 оны эцсээс 0.8 хувь буюу 0.7 хүнээр өслөө. 2010 оны эцсийн хүн амыг 1995 онтой харьцуулахад жилд дунджаар хүн амын тоо -1,98 %-иар буурчээ. Нийт хүн амын 67.80 хувь буюу 60.8 мянга нь аймаг, сумын төв, сууринд 42.2 хувь буюу 37.1 мянга нь хөдөөд амьдарч, төв сууринд суугчдын тоо 12.34 хувь буюу 1.9 мянгаар нэмэгдэж, хөдөөд амьдардаг хүмүүсийн тоо 14.18 хувь буюу 1.1 мянгаар буурсан нь төв суурин газар шилжин суурьшигчдын тоо нэмэгдсэнтэй холбоотой юм.

2010 онд Улаанбаатар, Дархан, Орхон, Говь-сүмбэр болон бусад аймгаас 4775 хүн шилжин ирж, манай аймгаас 5000 хүн хот, бусад аймгуудад шилжин явж, шилжигсэдийн 52.76 хувь нь Улаанбаатар хотод шилжжээ.

2010 онд 1984 эх төрж 2000 хүүхэд бүртгэгдэн, 632 хүн нас барж, хүн амын цэвэр өсөлт 1368 болов.

Хүн амын ердийн хөдөлгөөний сүүлийн 11 жилийн тайлангаас үзэхэд төрөлт өмнөх жилүүдэд дунджаар -4.7 хувиар буурч байснаа сүүлийн жилд 7.84%-иар төрөлт буурсан нь хүүхдийн мөнгө олголт зогссонтой холбоотой. Төрөх насны эмэгтэйчүүдийн болон 1000 хүн амд ногдох төрөлт аймгийн дүнгээр 1.5 хувиар буурлаа. Тухайлбал 20-34 насны хоорондох эмэгтэйчүүдийн төрөлт 54.5 хувиар буурч, сүүлийн 6 жилээр үзэхэд 20-24 насны эмэгтэйчүүдийн 1000 хүнд төрөлт 2004 онд 127, 2005 онд 118, 2006 онд 123, 2007 онд 120, 2008 онд 142, 2009 онд 147, 2010 онд 151 болж гарлаа. 25-29 насны эмэгтэйчүүдийн 1000 хүнд ногдох төрөлт 2004 онд 129, 2005 онд 112, 2006 онд 113, 2007 онд 142, 2008 онд 153, 2009 онд 166, 2010 онд 161, 30-34 насны эмэгтэйчүүдийн 1000 хүнд ногдох төрөлт 2004 онд 73, 2005 онд 59, 2006 онд 75, 2007 онд 41, 2008 онд 95, 2009 онд 126, 2010 онд 106 байгаа нь судалгаагаар гарлаа. Дээрхи судалгаанаас харахад нас баралт 1995-2000 он хүртэл буурах хандлагатай байсан бол 2001 онд өмнөх оноос 11,1 хувиар өсч, 2002 оноос хойш хэвийн хэмжээндээ жилд дунджаар 616 орчим байна. 2010 онд нас барсан хүмүүст 60-69 насны хүмүүсийн эзлэх хувь 19.46%, 70-79 насных 18.98%, 80-89 насных 9.27%, 90-ээс дээш насных 3,48% болж, нийт нас барсан хүмүүсийн 51.10%-г 60-аас дээш насны хүмүүс эзлэж, өмнөх оноос 7.28 хувиар нэмэгдлээ.

Нийт хүн амд 0-7 насны хүүхэд 14.82 хувь буюу 13.0 мянга, 0-15 насны хүүхэд, залуучууд 28.79 хувь буюу 26.8 мянга, 0-34 насны хүүхэд, залуучууд 65.09 хувь буюу 57.2 мянга боллоо. Хүн амд (55 наснаас дээш насны эмэгтэй, 60-аас дээш насны эрэгтэйчүүд) өндөр настангууд 10.1 хувь буюу 8.9 мянга байгаагийн 70.30 хувь нь 55-69 хүртэл насных, 21.71 хувь нь 70-79 насных, 5.97 хувь нь 80-89 насных, 1,01 хувь нь 90-ээс дээш насны ахмадууд эзлэв. 2010 оны жилийн эцсийн байдлаар хүн ам зүйн ачаалал 100 хүнд 46.04 тэжээгч хүн ногдлоо.

Аймгийн хэмжээнд 26636 өрх байгаагийн 67.24 хувь буюу 16246 нь аймаг, сумын төвд, 43.66 хувь буюу 11800 нь хөдөөд бүртгэгдлээ. Өрхийн тоо 2009 оны жилийн эцсээс 1.95 хувиар өслөө. Аймгийн дүнгээр нэг өрхийн дундаж ам бүл 3,3 байгаагаас аймгийн төвийн нэг өрхийнх 3.3, сумын төвийн нэг өрхийнх 3.6, хөдөөгийнх 2.6 байгаа нь төв сууринд хүн амын нягтрал их байгаагийн илрэл юм.

2010 оны жилийн эцсийн өрх хүн амын нийгмийн зарим үзүүлэлтийн тайлангаар аймгийн хэмжээнд бүтэн өнчин хүүхэд 143, хагас өнчин хүүхэд 1255 гарлаа. 2009 оноос бүтэн өнчин хүүхдийн тоо 1.4%-иар өсч, хагас өнчин хүүхдийн тоо 4.46%-иар тус бүр буурлаа. Өрх, хүн амын нийгмийн зарим үзүүлэлтийн тайлангаар гэр бүлгүй эх 1244, эцэг 222, өрх толгойлсон эмэгтэйчүүд 2723, эрэгтэйчүүд 992 гарч, гэр бүлгүй эрэгтэйчүүд өмнөх оныхоос 13.13-иар буурч, өрх толгойлсон эмэгтэйчүүдийн тоо 14.29-иар нэмэгдлээ. Аймгийн нийт өрхөд 8-с дээш ам бүлтэй өрх 0.75%, ганц бие өндөр настан өрх 4.75%-ийг эзлэв.

Нийгмийн даатгалын болон аж ахуйн нэгж, байгууллагуудаас ямар нэгэн тэтгэвэр, тэтгэмж тогтоогдоогүй өндөр настнууд 32 гарсан нь өмнөх оноос 33.3%-иар нэмэгдэж, ийм ахмадуудын тоо Мөнгөнморьт, Эрдэнэ, Баянчандмань зэрэг сумдад харьцангуй (5-2) олон гарлаа.

Тэтгэвэр, тэтгэмж авдаггүй ахмадуудад эрэгтэйчүүд 43.75%, эмэгтэйчүүд 56.25%-ийг эзлэв. Тахир дутуу хүмүүсийн тоо 2797, үүнээс эмэгтэйчүүд 39.00 хувь, тахир дутуу хүмүүсийн 38.75 нь төрөлхийн, 46.47% нь ердийн өвчний, 2.25% нь мэргэжлээс шалтгаалах өвчний, 9.33% нь ахуйн осол, 0.71% нь үйлдвэрийн ослоор тахир дутуу болжээ. Тахир дутуу хүмүүсийг өвчний шалтгаанаар нь үзвэл: 7.93% нь харах эрхтний өөрчлөлттэй, 9.09 нь сонсгол, хэл ярианы согогтой, 15.55% нь хөдөлгөөний согогтой, 23.13% нь оюун ухааны хомсдолтой, 9.29% нь сэтгэцийн эмгэгтэй, 7.07% нь хавсарсан согогтой, 26.56% нь бусад хэлбэрийн өвчтэй хүмүүс эзлэв. Тахир дутуу хүмүүсийн тоо 2009 оныхоос 3.69 хувиар нэмэгдлээ.

III. СУДАЛГАА

1996-2010 оны хоорондох хүн амын тооны динамик эгнээний үндсэн үзүүлэлтүүдийг тооцож үзвэл:

1996-2010 оны хоорондох хүн амын тоог хронологийн дунджын аргаар тооцоход

$$\bar{y} = \frac{y_1 + y_2 + \dots + y_{n-1} + y_n}{n-1} = \frac{1416399}{15} = 94426.26$$

1996-2010 оны хооронд хүн амын тоо нь дунджаар 94426 мянга байна.

1995-2010 оны хүн амын тооны динамик эгнээний үндсэн үзүүлэлтүүдийн тооцоог дараахь хүснэгтээр харуулав.

Хүснэгт 1.

Суурин хүн амын динамик эгнээний хэлхээ үндсэн

Суурин хүн амын динамик эгнээний хэлхээ үндсэн үзүүлэлтүүдийг тооцоолвол:

Онууд	Суурин хүний тоо	Абсолют цэвэр өсөлт	Хэлхээ өсөлтийн хурд%	Хэлхээ цэвэр өсөлтийн хурд %	Цэвэр өсөлтийн нэг хувьд ногдох утга
1995	103721				
1996	104238	517	100.50	0.50	1037
1997	104592	354	100.34	0.34	1042
1998	103537	-1055	98.99	-1.01	1046
1999	101112	-2425	97.66	-2.34	1035
2000	99268	-1844	98.18	-1.82	1011
2001	95706	-3562	96.41	-3.59	993
2002	96716	1010	101.06	1.06	957
2003	92816	-3900	95.97	-4.03	967
2004	88627	-4189	95.49	-4.51	928
2005	88491	-136	99.85	-0.15	886
2006	88460	-31	99.96	-0.04	885
2007	88828	368	100.42	0.42	885
2008	88889	61	100.07	0.07	888
2009	87210	-1679	98.11	-1.89	889
2010	87909	699	100.80	0.80	872

Дээрх хүснэгтээс харахад 2010 онд хүн амын тоо 1995 оныхоос 15812 хүнээр буюу 17.98 хувиар буурахад бууралтийн 1.0 хувьд 872 хүн ногдлоо.

1995 оноос хойших хүн амын тооны өсөлтийн дундаж хурдыг тодорхойлбол:

$K = \sqrt[15]{1 * 1.0050 * 1.0034 * \dots * 1.0007 * 0.9811 * 1.0080} = \bar{K} = 1 = \sqrt[15]{0.85191764} = 0.98.016$ буюу 98.016 % гарсан нь 1995 оноос хойш хүний тоо жилд дунджаар -1.984 хувиар буурлаа.

Динамик эгнээний үндсэн үзүүлэлтүүдийг хэлхээгээр буюу өмнөх онтой нь харьцуулан гаргахаас гадна тухайн нэг суурь онтой харьцуулан гаргаж болно. Суурин хүн амын динамик эгнээний хэлхээ үндсэн үзүүлэлтүүдийг тооцоолвол:

Онууд	Суурин хүний тоо	Абсолют цэвэр өсөлт	Хэлхээ өсөлтийн хурд%	Хэлхээ цэвэр өсөлтийн хурд %	Цэвэр өсөлтийн нэг хувьд ногдох утга
1995	103721				
1996	104238	517	100.50	0.50	1037
1997	104592	354	100.34	0.34	1042
1998	103537	-1055	98.99	-1.01	1046
1999	101112	-2425	97.66	-2.34	1035
2000	99268	-1844	98.18	-1.82	1011
2001	95706	-3562	96.41	-3.59	993
2002	96716	1010	101.06	1.06	957
2003	92816	-3900	95.97	-4.03	967
2004	88627	-4189	95.49	-4.51	928
2005	88491	-136	99.85	-0.15	886
2006	88460	-31	99.96	-0.04	885
2007	88828	368	100.42	0.42	885
2008	88889	61	100.07	0.07	888
2009	87210	-1679	98.11	-1.89	889
2010	87909	699	100.80	0.80	872

Динамик хандлагын шинжилгээ /прогнозчлол/.

Эдийн засгийн аливаа үзэгдэлийг динамикаар судлах үед түүний хөгжлийн ерөнхий зүй тогтол буюу динамик чиг хандлагыг тодорхойлох шаардлага тавигддаг. Төв аймгийн хүний тооны өсөлтийн чиг хандлагыг тодорхойлох, түүнчлэн дараагийн 5 жилийн прогноз боловсруулахын тулд динамик эгнээг тэгшитгэлээр илэрхийлж тооцоо хийх аргыг ашиглаж болох юм. Ингэхдээ 1995-2010 оны хооронд динамик хандлагын шинжилгээг хийлээ. Динамик эгнээг тэгшитгэлээр илэрхийлэх арга гэдэг нь судлагдаж байгаа түвшингүүдийг хугацаанаас хамаарсан функц гэж үзээд динамик эгнээний өгөгдсөн түвшингүүдийг бага хэлбэлзэл бүхий түвшингүүдээр солих арга юм.

Динамик эгнээг тэгшитгэлээр илэрхийлэх аргыг ашиглан 1995-2010 онуудад хүн амын төрөлт, шилжилт зэрэг бусад хүчин зүйлийн нөлөөлөлгүй байсан бол хүн амын тоо ямар түвшинд хүрэх байсан бэ, мөн цаашид дээрхи хүчин зүйлүүд нөлөөлөхгүйгээр байвал 2011-2013 онуудад хэдэд хүрэхээр байна нь вэ гэдгийг гаргаж үзлээ. Бидний авч үзэж байгаа динамик эгнээг графикаар дүрсэлж үзэхэд дараахь хэлбэртэй байна.



1995 оноос хойшхи 15 жилийн хүн амын тооны бодит утга дээр тулгуурлан шулуун шугамын аргыг ашиглаж тэгшитгэсэн утгыг гаргая.

Тэгшитгэл нь $y_{(t)}=a+bt$ томъёогоор илэрхийлнэ. Үүнд:

t- хугацаа

a, b- тэгшитгэлийн параметрууд

$$\begin{cases} na + b \sum t = \sum y \\ a \sum t + b \sum t^2 = \sum yt \end{cases}$$

Тэгшитгэлийн параметруудийг дараах систем тэгшитгэлээр бодох бөгөөд

Систем тэгшитгэлийн бодолтыг хялбарчилахын тулд $\sum t = 0$ байхаар хугацаанд t

гэсэн код өгвөл системт тэгшитгэл

$$\begin{cases} na = \sum y \\ b \sum t^2 = \sum yt \end{cases} \text{ болно.}$$

Системт тэгшитгэлийг бодож гаргахын тулд дараахь тооцооллуудыг хийе.

Y_t - хүн амын тоо, t- хугацаа

$$\text{Эндээс } a=1416399/15=94426.6$$

$b=-395914/280=-1413.97$ болж, $y_t=94426.6-1413.97t$ гэсэн динамик хандлагын тэгшитгэл гарлаа.

Уг тэгшитгэлийг ашиглан 1995-2010 онуудад ямар нэгэн сөрөг хүчин зүйлийн нөлөөлөл байгаагүй бол хүн амын тоо хэдэд хүрэх байж вэ, цаашид 2010-2013 онуудад хэдэд хүрэх вэ гэсэн y_t утгыг гарган авахад доорхи байдалтай байна.

Хүснэгт 3.

	Y	T	t ²	y*t	y _t =a+bt
1996	104238	-7	49	-729666	104324.39
1997	104592	-6	36	-627552	102910.42
1998	103537	-5	25	-517685	101496.45
1999	101112	-4	16	-404448	100082.48
2000	99268	-3	9	-297804	98668.51
2001	95706	-2	4	-191412	97254.54
2002	96716	-1	1	-96716	95840.57
2003	92816	0	0	0	94426.60
2004	88627	1	1	88627	93012.63
2005	88491	2	4	176982	91598.66
2006	88460	3	9	265380	90184.69
2007	88828	4	16	355312	88770.72
2008	88889	5	25	444445	87356.75
2009	87210	6	36	523260	85942.78
2010	87909	7	49	615363	84528.81
Дүн	1416399	0	280	-395914	
2011		8		-	83114.84
2012		9		-	81700.87
2013		10			80286.90

Хүснэгт 4

	Y	y _t =a+bt
1996	104238	104324.39
1997	104592	102910.42
1998	103537	101496.45
1999	101112	100082.48
2000	99268	98668.51
2001	95706	97254.54
2002	96716	95840.57
2003	92816	94426.60
2004	88627	93012.63
2005	88491	91598.66
2006	88460	90184.69
2007	88828	88770.72
2008	88889	87356.75
2009	87210	85942.78
2010	87909	84528.81
2011	-	83114.84
2012	-	81700.87
2013	-	80286.90

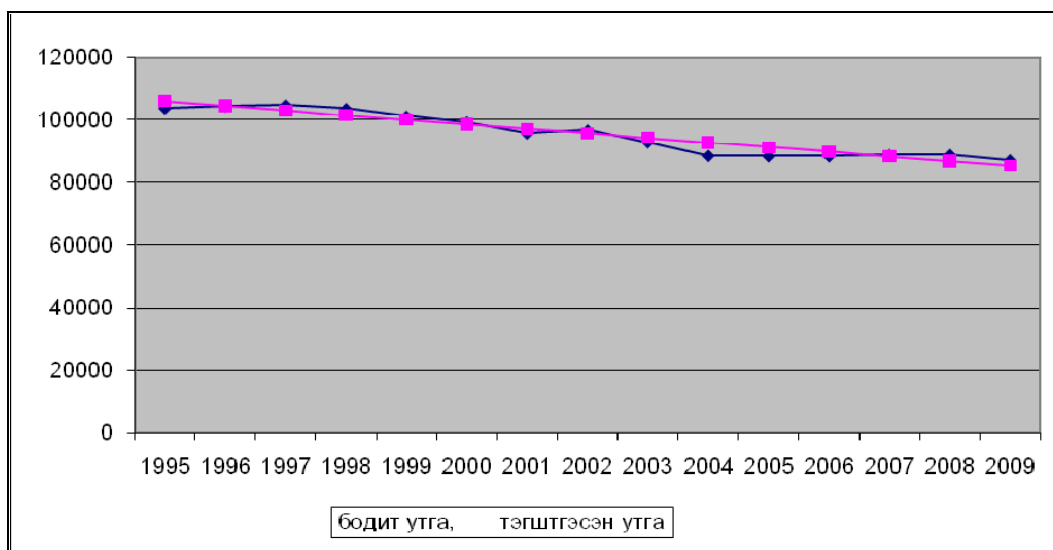
y- бодит утга буюу гүйцэтгэлээр гарсан хүн амын тоо

y_t- тэгшитгэлээр гарсан хүн амын тоо

Цикл хэлбэлзэлийн шинжилгээ

Динамик хандлагын шинжилгээг хийхдээ хэдийгээр цикл болон гэнэтийн хэлбэлзлийг динамик эгнээнийн бүрэлдэхүүнээс арилгаж математик тэгшитгэлд шилжүүлдэг боловч тухайн үзэгдэлийн цикл хэлбэлзэлийг судлах нь үзэгдлийн өнгөрсөн үеүүдийн хөгжил өөрчлөлтийг илүү тодорхой судалж дүгнэлт гаргахад үр нөлөөтэй байдаг. Цикл хэлбэлзлийн үндсэн үзүүлэлтүүдийг тооцвол

Онууд	Бодит утга	Тэгшитгэсэн утга	Хандлагын хувийн жин	Цикл үлдэгдлийн харьцангуй хэмжигдэхүүн
1996	104238	104324	100.08%	0.08%
1997	104592	102910	98.39%	-1.61%
1998	103537	101496	98.03%	-1.97%
1999	101112	100082	98.98%	-1.02%
2000	99268	98669	99.40%	-0.60%
2001	95706	97255	101.62%	1.62%
2002	96716	95841	99.09%	-0.91%
2003	92816	94427	101.74%	1.74%
2004	88627	93013	104.95%	4.95%
2005	88491	91599	103.51%	3.51%
2006	88460	90185	101.95%	1.95%
2007	88828	88771	99.94%	-0.06%
2008	88889	87357	98.28%	-1.72%
2009	87210	85943	98.55%	-1.45%
2010	87909	84529	96.15%	-3.85%



Сумдын суурин хүн ам 1996 оныг 2010 онтой харьцуулсан
үзүүлэлт

Д/д			Харьцуулсан хувь 2010/1996	Жилийн дундаж өсөлтийн хувь 2010/1996	
	1996	2010			
1	Алтанбулаг	3449	2918	84.60	-1.19
2	Аргалант	2386	1585	66.43	-2.88
3	Архуст	2003	1258	62.81	-3.27
4	Батсүмбэр	6574	6753	102.72	0.19
5	Баян	2646	2011	76.00	-1.94
6	Баяндэлгэр	2314	1292	55.83	-4.08
7	Баянжаргалан	1722	1575	91.46	-0.64
8	Баянөнжүүл	2893	2103	72.69	-2.25
9	Баянхангай	1671	1427	85.40	-1.12
10	Баянцагаан	2595	1912	73.68	-2.16
11	Баянцогт	3745	1880	50.20	-4.80
12	Баянчандмань	3621	3730	103.01	0.21
13	Борнуур	4608	4817	104.54	0.32
14	Бүрэн	3551	3024	85.16	-1.14
15	Дэлгэрхаан	2388	1677	70.23	-2.49
16	Жаргалант	5692	6223	109.33	0.64
17	Заамар	5434	5084	93.56	-0.47
18	Лүн	3055	2604	85.24	-1.13
19	Мөнгөнморьт	2195	2083	94.90	-0.37
20	Өндөрширээт	2496	1816	72.76	-2.25
21	Сүмбэр	2132	1708	80.11	-1.57
22	Сэргэлэн	2430	1983	81.60	-1.44
23	Угтаал	4043	2411	59.63	-3.63
24	Цээл	3764	2479	65.86	-2.94
25	Эрдэнэ	3472	3791	109.19	0.63
26	Эрдэнэсант	5779	4470	77.35	-1.82
27	Зуунмод	17580	15295	87.00	-0.99
	Дүн	104238	87909	84.33	-1.21

Мөн хүн амын тоо 2010 онд хэдэд хүрч болохыг прогноз хийж үзлээ.

Хүснэгт 7.

	Бодит утга у	тэгшитгэлийн н утга -y _t	у-у _t	(у-у _t) ²
1996	104.238	104.324	-0.086	0.007
1997	104.592	102.910	1.682	2.829
1998	103.537	101.496	2.041	4.166
1999	101.112	100.082	1.030	1.061
2000	99.268	98.668	0.600	0.360
2001	95.706	97.254	-1.548	2.396
2002	96.716	95.840	0.876	0.767
2003	92.816	94.426	-1.610	2.592
2004	88.627	93.012	-4.385	19.228
2005	88.491	91.598	-3.107	9.653
2006	88.460	90.184	-1.724	2.972
2007	88.828	88.770	0.058	0.003
2008	88.889	87.356	1.533	2.350
2009	87.210	85.942	1.268	1.608
2010	87.909	84.528	3.381	11.431
Дүн				61.425

Үүний тулд доорхи томъёог ашиглана. $y \pm t_{\alpha} * \delta_y$ δ_y -хандлагын (трэндийн) квадрат

дундаж хазайлт $\delta_y = \sqrt{\frac{\sum (y - y_t)^2}{n-1}} = \sqrt{\frac{61.425}{15-1}} = \sqrt{4.3875} = 2.094636$ t_{α} -к чөлөөний зэрэг

бүхий Стьютендийн тархалт $k=n-1=15-1=14$, $t(0.05,14)=2.144788596$;

$t_{\alpha} * \delta_y = 2.144788596 * 2.09463 = 4.492$; 2010 оны түвшин $83114.84 + 4.492 = 87606.84$;

$83114.84 - 4.492 = 78622.84$ 95.0 хувийн магадлалтайгаар 2010 оны түвшин

$78622 < y_{\text{прог}} < 87606$ байна. 2010 онд хүн амын тоо 78622-ээс 87606.84 хооронд байх ба

энэ нь 95.0 хувийн магадлалтай гэсэн үг юм.

ДҮГНЭЛТ, САНАЛ.

Хүн ам, нийгмийн статистик мэдээ, тайлангуудын гаргалтын чанарыг сайжруулах ажлын хүрээнд: Суурин хүн амын (ХА-3) тайлан, Хүн амын шилжилт хөдөлгөөний (ХА-2) тайлан, Хүн ам, өрхийн нийгмийн зарим үзүүлэлтийн (НС-1) тайлангуудын маягтын үзүүлэлт, зааварыг ҮСХ-ноос баталж ирүүлсэн 2003 оны жилийн эцсээс эхлэн үндсэн нэгжүүдэд мөрдүүлэн ажиллаж жил бүр судалгааг хийж хэвшлээ.

Суурин хүн амын тоо 1995 оноос хойш жил бүр дунджаар -1,121 хувиар буурч байгаа нь:

- Улс орон зах зээлд шилжсэнээс хойш, ажлын байр багассан, амьжиргааны өртөг нэмэгдсэн зэрэг нөлөөллөөс хүн ам төв, суурин газар руу шилжих урсгал нэмэгдэж 2004-2005 онд 7-3 мянгад хүрч, сүүлийн жилд 0.8-аар мянгаар буурах хандлагатай байснаа 2010 онд 23.9 хувиараа нэмэгдлээ.
- Хүн амын цэвэр өсөлт 2000 онд 1000 хүнд ногдох төрөлт 19.7, нас баралт 6, цэвэр өсөлт 13-аар буурч байсан бол, 2010 онд төрөлт 22.6, нас баралт 7, цэвэр өсөлт 15.5 болж өсөж байгаа юм шиг боловч хүн ам нэмэгдэхэд нөлөөлөхгүй байна.
- Хүн ам ихтэй Зуунмодын 6 баг 1175-280, Батсүмбэрийн 4 баг 723-345, Жаргалантын 4 баг 672-217, Эрдэнэсантын 5 баг 420-167 өрхтэй байхад Баян сумын хөдөөний 1, 2 баг 119-122, Баянцагаан сумын 5 баг 145-111, Бүрэн сумын баг 209-113, Сэргэлэн сумын 5 баг 149-111, Цээл сумын 4 баг 222-92 өрхтэй байна.

Харин аймгийн хэмжээнд төрөлт сүүлийн 3 жилд дунджаар 24.90 хувиар өссөж байснаа 2010 онд 0.85 хувиар буурах хандлага гарч байгаа нь хүүхдийн мөнгө олголт зогссонтой холбоотой.

Цаашид:

- Сумдад ажлын байрыг бий болгоход төрөл бүрийн хөрөнгийн эх үүсвэрийг чиглүүлж, жижиг дунд үйлдвэрлэл, мал аж ахуй, газар тариалангийн үйлдвэрлэлд зах зээлийн жишигт нийцүүлсэн техник, технологи, менежментийн арга барилыг нэвтрүүлэх эзэмшүүлэх зэргээр хамгийн оновчтой хэлбэрээр үр өгөөжтэй ашиглан хүн амьдрах таатай орчинг бүрдүүлэн хүн амын шилжих хөдөлгөөний урсгалыг сааруулах явдал тулгамдсан зорилт боллоо.

- Багийн хүн ам, малын тоо, газар нутгийн хэмжээ, аж ахуйн нэгж, байгууллагын тоо, дэд бүтцийн хөгжлийн төвшин зэрэг үзүүлэлтийг харгалзан төв, хөдөөгийн багийн аймгийн дундажийг ялгавартайгаар тогтоож мөрдөн хэрэгжүүлэхийг зөвлөө.

Статистикийн хэлтсийн дарга

Ж.Отгончулуун

ХАВСРАЛТ ХҮСНЭГТИЙН ЖАГСААЛТ

1. Хүн ам зүйн үндсэн үзүүлэлтүүд.
2. Сумдын өрхийн тоо, тэдгээрийн байршилын үзүүлэлтүүд
3. Сумдын хүн амын тоо, тэдгээрийн байршилын үзүүлэлтүүд
4. Сумдын суурин хүний тоо хүйсээр
5. Сумдын нийт хүн амд хүүхэд, залуучуудын эзлэх хувийн жин
6. Сумдын нийт хүн амын насны ерөнхий бүтэц, хүн ам зүйн ачаалал
7. Сумдын нийт хүн амд өндөр настангуудын эзлэх хувь, өндөр настнуудын насны бүтцийн үзүүлэлтүүд
8. нийт өндөр настанд эмэгтэй өндөр настануудын эзлэх хувь, насны бүтцийн үзүүлэлтүүд
9. Хүн ам, өрхийн тоо багаар
10. Бүтэн өнчин хүүхдүүд болон хүнд нөхцөлд байгаа хүүхдийн тоо
11. Бүтэн өнчин хүүхдүүд насны бүлэг, хүйсээр
12. Хагас өнчин хүүхдийн тоог сумдаар
13. Хагас өнчин эрэгтэй хүүхдийн тоог сумдаар
14. Хагас өнчин эмэгтэй хүүхдийн тоог сумдаар
15. Гэр бүлгүй (16 хүртэл насны) хүүхэдтэй эх, эцгийн тоог сумдаар
16. Өрх толгойлсон гэр бүлгүй хүн ам бүлийн тоогоор, олон ам бүлтэй өрхүүдийн тоог сумдаар
17. Өрх толгойлсон гэр бүлгүй хүн, ам бүлийн тоог сумдаар
18. Өндөр настан ганц бие өрх, тэтгэвэр, тэтгэмж, тогтоогдоогүй өндөр настай хүний тоог сум, байршлаар
19. Тахир дутуу хүмүүсийн тоо сумдаар
20. Тахир дутуу хүмүүсээс 0-15 насны хүний тоо, сум, хүйс, шалтгаанаар
21. Тахир дутуу хүмүүсээс хөдөлмөрийн насны хүний тоо, сум, хүйс, шалтгаанаар
22. Тахир дутуу хүмүүсээс хөдөлмөрийн нас хэтэрсэн хүний тоо, сум, хүйс, шалтгаанаар
23. Тахир дутуу хүмүүсээс харах эрхтний өөрчлөлттэй хүний тоо, сум, хүйс, шалтгаанаар
24. Харах эрхтний өөрчлөлттэй хүмүүсээс 0-15 насны хүний тоо, сум хүйс, шалтгаанаар
25. Тахир дутуу хүмүүсээс сонсгол, хэл ярианы согогтой хүний тоо, сум, хүйс, шалтгаанаар
26. Сонсгол, хэл ярианы согогтой хүмүүсээс 0-15 насны хүний тоо, сум хүйс, шалтгаанаар
27. Тахир дутуу хүмүүсээс хөдөлгөөний согогтой хүний тоо, сум, хүйс, шалтгаанаар
28. Хөдөлгөөний согогтой хүмүүсээс 0-15 насны хүний тоо, сум, хүйс, шалтгаанаар
29. Тахир дутуу хүмүүсээс оюун ухааны хомсдолтой хүний тоо, сум, хүйс, шалтгаанаар
30. Оюун ухааны хомсдолтой 0-15 насны хүний тоо, сум, хүйс, шалтгаанаар
31. Тахир дутуу хүмүүсээс сэтгэцийн эмгэгтэй хүний тоо, сум, хүйс, шалтгаанаар
32. Сэтгэцийн эмгэгтэй 0-15 насны хүний тоо, сум, хүйс, шалтгаанаар
33. Тахир дутуу хүмүүсээс хавсарсан согогтой хүний тоо, сум, хүйс, шалтгаанаар
34. Хавсарсан согогтой 0-15 насны хүний тоо, сум, хүйс, шалтгаанаар
35. Тахир дутуу хүмүүсээс бусад хэлбэрийн тахир дутуу хүний тоо, сум, хүйс, шалтгаанаар
36. Нийт хүн амд 15-49 насны эмэгтэйчүүдийн эзлэх хувийн жин
37. Сумдын хүн амын ердийн хөдөлгөөний талаархи мэдээлэл
38. Хүн амын нийгмийн холбоотой үр дүнгийн үзүүлэлтүүд
39. Хүн амын ердийн хөдөлгөөний тайланг ашиглан хийсэн зэрэгцүүлсэн судалгаа (төрөлт)
40. Хүн амын ердийн хөдөлгөөний тайланг ашиглан хийсэн зэрэгцүүлсэн судалгаа (нас баралт)

41. 2010 оны хүн амын шилжих хөдөлгөөний тайлангаас хийсэн товч нэгтгэл.

Хүн ам зүйн үндсэн үзүүлэлтүүд

Үзүүлэлтүүд.	Хэмжих нэгж	2010 оны				
		Аймгийн дундаж	Хамгийн			
			их	бага		
Хүн амын тоогоор	хүн	3256	Зуунмод	15295	Архуст	1258
			Батсүмбэр	6753	Баяндэлгэр	1292
			Жаргалант	6223	Баянхангай	1427
			Заамар	5084	Баянжаргалан	1575
			Борнуур	4817	Аргалант	1585
Хүн амын нягтрал	хүн	1.2	Зуунмод	770.13	Мөнгөнморьт	0.30
			Баянчандма	5.49	Баянцагаан	0.31
			Сүмбэр	4.78	Эрдэнэ	0.44
			Борнуур	4.02	Баян-Өнжүүл	0.46
			Жаргалант	3.20	Сэргэлэн	0.51
Өрхийн тоогоор	өрх	967	Зуунмод	4422	Архуст	407
			Батсүмбэр	1868	Баянхангай	448
			Жаргалант	1760	Баянжаргалан	461
			Заамар	1533	Сүмбэр	498
			Борнуур	1337	Баяндэлгэр	502
Өрхийн дундаж ам бүл	хүн	3.3	Бүрэн	3.7	Баяндэлгэр	2.6
			Эрдэнэсант	3.6	Мөнгөнморьт	2.8
			Баянөнжүүл	3.6	Аргалант	2.9
			Батсүмбэр	3.6	Сэргэлэн	2.9
			Цээл	3.6	Эрдэнэ	3.0
Хүйсийн харьцаа 100 эмэгтэйд ноогдох эрэгтэй	хүн	102.6	Баяндэлгэр	118.3	Баян	91.7
			Мөнгөнморь	116.8	Зуунмод	93.7
			Сэргэлэн	115.3	Баянжаргалан	98.9
			Өндөрширэх	111.1	Бүрэн	100.1
			Аргалант	110.5	Эрдэнэ	100.3
Хүн ам зүйн ачаалал	хувь	46.0	Дэлгэрхаан	56.9	Зуунмод	41.2
			Бүрэн	53.7	Баяндэлгэр	42.6
			Батсүмбэр	51.9	Баянчандмань	42.7
			Баян	51.0	Аргалант	42.8
			Баянхангай	50.2	Алтанбулаг	43.0
Өндөр настны тоогоор	хүн	329	Зуунмод	1668	Баянхангай	120
			Батсүмбэр	815	Архуст	121
			Жаргалант	566	Баяндэлгэр	134
			Борнуур	484	Баянжаргалан	144
			Эрдэнэсант	428	Сүмбэр	151
Өндөр настан эмэгтэйчүүдийн тоогоор	хүн	174	Зуунмод	933	Архуст	58
			Батсүмбэр	418	Баяндэлгэр	60
			Жаргалант	295	Баянхангай	63
			Борнуур	268	Баянжаргалан	73
			Эрдэнэ	236	Аргалант	74
1000 хүнд ногдох төрөлтийн тоогоор	хүн	22.6	Сүмбэр	29.6	Алтанбулаг	12.4
			Эрдэнэ	27.1	Баянцагаан	16.3
			Баянхангай	25.6	Баян	16.5
			Заамар	25.4	Баяндэлгэр	17.4
			Баянчандма	25.1	Баянжаргалан	17.7

Үзүүлэлтүүд.	Хэмжих нэгж	2010 оны				
		Аймгийн дундаж	Хамгийн			
			их	бага		
1000 хүнд ногдох нас баралтын тоогоор	хүн	7.1	Архуст	10.8	Баянөнжүүл	4.6
			Баянчандмань	9.3	Бүрэн	4.6
			Баянжаргалан	8.8	Заамар	5.7
			Батсүмбэр	8.5	Мөнгөнморьт	5.9
			Баян	8.5	Алтанбулаг	6.0
1000 хүнд ногдох цэвэр өсөлт тоогоор	хүн	15.5	Сүмбэр	23.1	Алтанбулаг	4.4
			Эрдэнэ	20.5	Баян	8.0
			Заамар	19.7	Баянцагаан	8.7
			Баянхангай	19.3	Баянжаргалан	8.8
			Аргалант	17.9	Баяндэлгэр	9.5
10000 хүнд ногдох эмнэлгийн ор	ор	66.1	Зуунмод	235.6	Батсүмбэр	21.0
			Баяндэлгэр	47.3	Жаргалант	21.3
			Архуст	46.3	Заамар	24.6
			Баянжаргалан	44.2	Эрдэнэ	24.6
			Баянхангай	41.5	Баянчандмань	28.2
10000 хүнд ногдох хүний их эмч	хүн	15.6	Зуунмод	53.7	Бүрэн	3.3
			Цээл	12.3	Мөнгөнморьт	4.9
			Аргалант	11.9	Баянцагаан	5.1
			Сэргэлэн	10.2	Баянцогт	5.1
			Баян	10.0	Эрдэнэ	5.5
10000 хүнд ногдох эмнэлгийн дунд мэргэжилтэн	хүн	49.8	Зуунмод	106.7	Батсүмбэр	18.0
			Баянхангай	76.0	Жаргалант	23
			Сүмбэр	65.2	Заамар	26.5
			Баяндэлгэр	63.1	Борнуур	29.7
			Аргалант	59.7	Алтанбулаг	30.1
10000 хүнд ногдох Е.Б.Сургуульд суралцагсад	хүн	320.1	Борнуур	1907.1	Угтаал	173.0
			Заамар	1851.1	Баянцагаан	539.7
			Баянчандмань	1824.1	Баянөнжүүл	551.1
			Цээл	1812.2	Зуунмод	562.2
			Мөнгөнморьт	1792.2	Бүрэн	647.3
10000 хүнд ногдох үзвэр үзэгчид	хүн	28522.2	Баян	62683	Борнуур	2734
			Эрдэнэсант	51685	Цээл	10257
			Баянцогт	48148	Бүрэн	10700
			Баянжаргалан	45689	Архуст	11766
			Баянчандмань	42289	Аргалант	17838

Сумдын өрхийн тоо, тэдгээрийн байршлыг үзүүлбэл:

	Нийт өрхийн		Ү Ү Н Э Э С				Өрхийн дундаж ам бүл	Аймгийн дүнд эзлэх хувийн жин
			Хот суурин, сумын төв		Хөдөөд			
	Эцэст		тоо	эзлэх хувь	тоо	эзлэх хувь		
	2009 оны	2010 оны						
1.Алтанбулаг	894	865	258	29.83	607	70.17	3.37	3.25
2.Аргалант	534	533	247	46.34	286	53.66	2.97	2.00
3.Архуст	407	400	210	52.50	400	190.00	3.15	1.50
4.Батсүмбэр	1868	1913	723	37.79	1190	62.21	3.53	7.18
5.Баян	616	650	590	90.77	60	9.23	3.09	2.44
6.Баяндэлгэр	502	493	145	29.41	348	70.59	2.62	1.85
7.Баянжаргалан	461	466	174	37.34	292	62.66	3.38	1.75
8.Баян-Өнжүүл	618	590	96	16.27	494	83.73	3.56	2.22
9.Баянхангай	448	462	256	55.41	206	44.59	3.09	1.73
10.Баянцагаан	627	616	124	20.13	492	79.87	3.10	2.31
11.Баянцогт	616	612	261	42.65	351	57.35	3.07	2.30
12.Баянчандмань	1117	1143	822	71.92	321	28.08	3.26	4.29
13.Борнуур	1337	1416	741	52.33	675	47.67	3.40	5.32
14.Бүрэн	828	826	155	18.77	671	81.23	3.66	3.10
15.Дэлгэрхаан	538	499	209	41.88	290	58.12	3.36	1.87
16.Жаргалант	1760	1836	1254	68.30	582	31.70	3.39	6.89
17.Заамар	1533	1503	1156	76.91	347	23.09	3.38	5.64
18.Лүн	754	799	280	35.04	519	64.96	3.26	3.00
19.Мөнгөнморьт	700	739	295	39.92	444	60.08	2.82	2.77
20.Өндөрширээт	580	582	121	20.79	461	79.21	3.12	2.19
21.Сүмбэр	498	509	398	78.19	111	21.81	3.36	1.91
22.Сэргэлэн	688	685	181	26.42	504	73.58	2.89	2.57
23.Угтаал	678	718	675	94.01	43	5.99	3.36	2.70
24.Цээл	671	729	453	62.14	276	37.86	3.40	2.74
25.Эрдэнэ	1170	1276	490	38.40	786	61.60	2.97	4.79
26.Эрдэнэсант	1254	1264	420	33.23	844	66.77	3.54	4.75
27.Зуунмод	4422	4511	4511	6.00	0	0.00	3.39	16.94
Аймгийн дүн	26119	26635	15245	57.24	11600	43.55	3.30	100.0
Б ү с- Төвийн бүс	7249	7267	5170	71.14	2097	28.86	3.33	27.28
Ү Ү Д- Хойт бүс	7730	7962	4446	55.84	3516	44.16	3.35	29.89
И Й Н Баруун бүс	7284	7382	3725	50.46	3657	49.54	3.39	27.72
Д Ү Н Зүүн бүс	3856	4024	1904	47.32	2330	57.90	2.98	15.11
2009 он		26119	13365	51.17	12754	48.83	3.34	
2008 он		25094	14037	55.94	11057	44.06	3.54	
2007 он		24746	14053	56.79	10693	43.21	3.59	
2006 он		23973	13741	57.32	10232	42.68	3.80	
2005 он		23309	13345	57.25	9964	42.75	3.80	
2004 он		22498	12483	55.48	10015	44.52	3.90	
2003 он		23257	12824	55.14	10433	44.86	4.00	
2002 он		23710	12626	53.25	11084	46.75	4.10	
2001 он		23466	12400	52.84	11066	47.16	4.10	
2000 он		23678	11531	48.70	12147	51.30	4.10	

Сумдын хүн амын тоо, тэдгээрийн байршлыг үзүүлбэл:

	Суурин хүн амын тоо			Ү Ү Н Э Э С				Аймгийн дүнд эзлэх хувийн жин
	тоо			хот, суурин, сумын төв		хөдөөд		
	2008 оны эцэст	2009 оны эцэст	2010 оны эцэст	тоо	хувийн жин	тоо	хувийн жин	
1.Алтанбулаг	3044	3059	2918	863	29.58	2055	70.42	3.32
2.Аргалант	1964	1764	1585	781	49.27	804	50.73	1.80
3.Архуст	1339	1336	1258	576	45.79	682	54.21	1.43
4.Батсүмбэр	6420	6601	6753	2606	38.59	4147	61.41	7.68
5.Баян	2072	1984	2011	1840	91.50	171	8.50	2.29
6.Баяндэлгэр	1169	1243	1292	395	30.57	897	69.43	1.47
7.Баянжаргалан	1604	1596	1575	544	34.54	1031	65.46	1.79
8.Баянөнжүүл	2324	2214	2103	333	15.83	1770	84.17	2.39
9.Баянхангай	1443	1468	1427	783	54.87	644	45.13	1.62
10.Баянцагаан	2094	2016	1912	405	21.18	1507	78.82	2.17
11.Баянцогт	2032	2013	1880	846	45.00	1034	55.00	2.14
12.Баянчандмань	3797	3364	3730	2859	76.65	871	23.35	4.24
13.Борнуур	4677	4611	4817	2608	54.14	2209	45.86	5.48
14.Бүрэн	3056	3032	3024	547	18.09	2477	81.91	3.44
15.Дэлгэрхаан	1920	1883	1677	687	40.97	990	59.03	1.91
16.Жаргалант	5981	5971	6223	4191	67.35	2032	32.65	7.08
17.Заамар	5887	5472	5084	3956	77.81	1128	22.19	5.78
18.Лүн	2485	2518	2604	903	34.68	1701	65.32	2.96
19.Мөнгөнморьт	1938	1990	2083	881	42.29	1202	57.71	2.37
20.Өндөрширээт	1982	1886	1816	357	19.66	1459	80.34	2.07
21.Сүмбэр	1709	1668	1708	1285	75.23	423	24.77	1.94
22.Сэргэлэн	1893	1957	1983	487	24.56	1496	75.44	2.26
23.Угтаал	2276	2330	2411	2287	94.86	124	5.14	2.74
24.Цээл	2402	2388	2479	1593	64.26	886	35.74	2.82
25.Эрдэнэ	3531	3525	3791	1459	38.49	2332	61.51	4.31
26.Эрдэнэсант	4586	4550	4470	1448	32.39	3022	67.61	5.08
27.Зуунмод	15264	14771	15295	15295	100.00	0.00		17.40
Аймгийн дүн	88889	87210	87909	50815	57.80	37094	42.20	100.0
Б ү с- Төвийн бүс	24619	24017	24211	17383	71.80	6828	28.20	27.54
Ү Ү Д- Хойт бүс	26580	25992	26696	15176	56.85	11520	43.15	30.37
И Й Н Баруун бүс	26037	25527	24992	12561	50.26	12431	49.74	28.43
Д Ү Н Зүүн бүс	11653	11674	12010	5695	47.42	6315	52.58	13.66
2009 он			87210	44853	51.43	42357	48.57	
2008 он			88889	50417	56.72	38472	43.28	
2007 он			88828	50712	57.09	38116	42.91	
2006 он			88460	51337	58.03	37123	41.97	
2005 он			88491	51203	57.86	37288	42.14	
2004 он			88627	50563	57.05	38064	42.95	
2003 он			92816	53284	57.41	39532	42.59	
2002 он			96176	53281	55.40	42895	44.60	
2001 он			95706	51966	54.30	43740	45.70	
2000 он			98362	51017	51.87	47345	48.13	

Сумдын суурин хүний тоо хүйсээр:

	Нийт хүний тоо	Ү ү н э э с				Хүйсийн харьцаа (100 эмэг- тэйд)
		Эрэгтэй		Эмэгтэй		
		тоо	хувийн жин	тоо	хувийн жин	
1.Алтанбулаг	2918	1519	52.06	1399	47.94	108.58
2.Аргалант	1585	832	52.49	753	47.51	110.49
3.Архуст	1258	658	52.31	600	47.69	109.67
4.Батсүмбэр	6753	3411	50.51	3342	49.49	102.06
5.Баян	2011	962	47.84	1049	52.16	91.71
6.Баяндэлгэр	1292	700	54.18	592	45.82	118.24
7.Баянжаргалан	1575	783	49.71	792	50.29	98.86
8.Баян-Өнжүүл	2103	1085	51.59	1018	48.41	106.58
9.Баянхангай	1427	734	51.44	693	48.56	105.92
10.Баянцагаан	1912	984	51.46	928	48.54	106.03
11.Баянцогт	1880	1007	53.56	873	46.44	115.35
12.Баянчандмань	3730	1912	51.26	1818	48.74	105.17
13.Борнуур	4817	2414	50.11	2403	49.89	100.46
14.Бүрэн	3024	1513	50.03	1511	49.97	100.13
15.Дэлгэрхаан	1677	859	51.22	818	48.78	105.01
16.Жаргалант	6223	3180	51.10	3043	48.90	104.50
17.Заамар	5084	2565	50.45	2519	49.55	101.83
18.Лүн	2604	1330	51.08	1274	48.92	104.40
19.Мөнгөнморьт	2083	1122	53.86	961	46.14	116.75
20.Өндөрширээт	1816	956	52.64	860	47.36	111.16
21.Сүмбэр	1708	862	50.47	846	49.53	101.89
22.Сэргэлэн	1983	1062	53.56	921	46.44	115.31
23.Угтаал	2411	1219	50.56	1192	49.44	102.27
24.Цээл	2479	1280	51.63	1199	48.37	106.76
25.Эрдэнэ	3791	1925	50.78	1866	49.22	103.16
26.Эрдэнэсант	4470	2238	50.07	2232	49.93	100.27
27.Зуунмод	15295	7399	48.38	7896	51.62	93.71
Аймгийн дүн	87909	44511	50.63	43398	49.37	102.56
Бүс - Төвийн бүс	24211	12049	49.77	12162	50.23	99.07
Үүд - Хойт бүс	26696	13618	51.01	13078	48.99	104.13
ийн Баруун бүс	24992	12694	50.79	12298	49.21	103.22
дүн Зүүн бүс	12010	6150	51.21	5860	48.79	104.95
2009 оны эцэст	87210	43862	50.29	43348	49.71	101.19
2008 оны эцэст	88889	44766	50.36	44123	49.64	101.46
2007 оны эцэст	88828	44460	50.05	44368	49.95	100.21
2006 оны эцэст	88460	43961	49.70	44499	50.30	98.80
2005 оны эцэст	88491	43986	49.71	44505	50.29	98.80
2004 оны эцэст	88627	44210	49.88	44417	50.12	99.50
2003 оны эцэст	92816	46213	49.79	46603	50.21	99.20
2002 оны эцэст	96176	48238	50.16	47938	49.84	100.63
2001 оны эцэст	95706	48101	50.26	47605	49.74	101.04
2000 оны эцэст	98362	50139	50.97	48223	49.03	103.97

Сумдын нийт хүн амд хүүхэд, залуучуудын
эзлэх хувийн жин .

	Нийт хүн ам	0-7 насны		0 -15 насны		16 - 28 насны		0- 34 насны	
		тоо	хувийн жин	тоо	хувийн жин	тоо	хувийн жин	тоо	хувийн жин
1.Алтанбулаг	2918	373	12.78	776	26.59	962	32.97	1861	63.78
2.Аргалант	1585	219	13.82	428	27.00	491	30.98	997	62.90
3.Архуст	1258	183	14.55	367	29.17	392	31.16	800	63.59
4.Батсүмбэр	6753	1076	15.93	2032	30.09	1928	28.55	4284	63.44
5.Баян	2011	314	15.61	621	30.88	557	27.70	1306	64.94
6.Баяндэлгэр	1292	170	13.16	345	26.70	337	26.08	749	57.97
7.Баянжаргалан	1575	256	16.25	465	29.52	524	33.27	1062	67.43
8.Баяннөмжүүл	2103	284	13.50	617	29.34	633	30.10	1448	68.85
9.Баянхангай	1427	245	17.17	448	31.39	441	30.90	989	69.31
10.Баянцагаан	1912	244	12.76	506	26.46	521	27.25	1217	63.65
11.Баянцогт	1880	274	14.57	519	27.61	580	30.85	1182	62.87
12.Баянчандмань	3730	507	13.59	1049	28.12	1242	33.30	2393	64.16
13.Борнуур	4817	710	14.74	1396	28.98	1487	30.87	3144	65.27
14.Бүрэн	3024	478	15.81	956	31.61	949	31.38	2071	68.49
15.Дэлгэрхаан	1677	274	16.34	561	33.45	513	30.59	1173	69.95
16.Жаргалант	6223	990	15.91	1888	30.34	1906	30.63	4102	65.92
17.Заамар	5084	859	16.90	1604	31.55	1512	29.74	3498	68.80
18.Лүн	2604	373	14.32	739	28.38	803	30.84	1691	64.94
19.Мөнгөнморьт	2083	313	15.03	595	28.56	584	28.04	1323	63.51
20.Өндөрширээт	1816	283	15.58	551	30.34	559	30.78	1232	67.84
21.Сүмбэр	1708	257	15.05	513	30.04	548	32.08	1138	66.63
22.Сэргэлэн	1983	283	14.27	539	27.18	598	30.16	1275	64.30
23.Угтаал	2411	389	16.13	719	29.82	706	29.28	1574	65.28
24.Цээл	2479	383	15.45	722	29.12	805	32.47	1646	66.40
25.Эрдэнэ	3791	595	15.70	1102	29.07	1129	29.78	2463	64.97
26.Эрдэнэсант	4470	626	14.00	1326	29.66	1465	32.77	2917	65.26
27.Зуунмод	15295	2069	13.53	3924	25.66	4885	31.94	9681	63.30
Аймгийн дүн	87909	13027	14.82	25308	28.79	27057	30.78	57216	65.09
Б ү с- Төвийн бүс	24211	3253	13.44	6362	26.28	7599	31.39	15482	63.95
ү ү д- Хойт бүс	26696	4033	15.11	7825	29.31	8182	30.65	17240	64.58
ий н Баруун бүс	24992	3910	15.65	7626	30.51	7753	31.02	16791	67.19
д ү н Зүүн бүс	12010	1831	15.25	3495	29.10	3523	29.33	7703	64.14
2009 оны эцэст	87210	12353	14.16	25025	28.70	48905	56.08	57251	65.65
2008 оны эцэст	88889	12051	13.56	25023	28.15	25093	28.23	58687	66.02
2007 оны эцэст	88828	11402	12.84	13294	14.97	25075	28.23	58971	66.39
2006 оны эцэст	88460	11573	13.08	25964	29.35	25174	28.46	59566	67.34
2005 оны эцэст	88491	11580	13.09	27020	30.53	24860	28.09	60144	67.97
2004 оны эцэст	88627	11792	13.31	28089	31.69	24584	27.74	60918	68.74
2003 оны эцэст	92816	12894	13.89	30681	33.06	25700	27.69	64862	69.88
2002 оны эцэст	96176	14004	14.56	33141	34.46	26142	27.18	67910	70.61
2001 оны эцэст	95706	14417	15.06	33984	35.51	25574	26.72	68001	71.05
2000 оны эцэст	98362	16213	16.48	37634	38.26	24802	25.22	78649	79.96

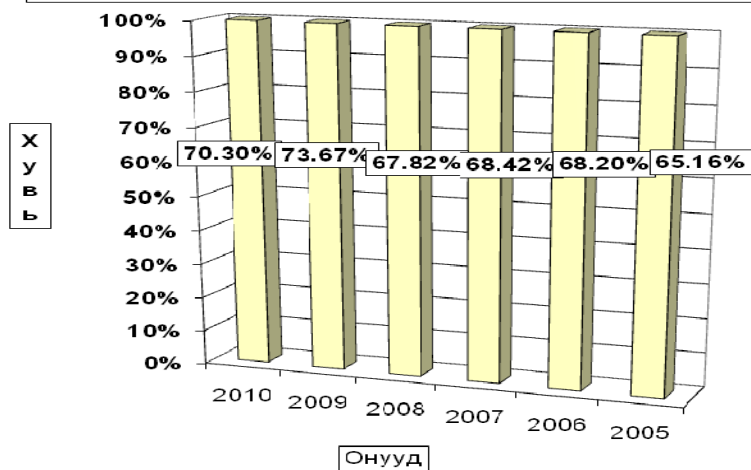
Сумдын нийт хүн амын насны ерөнхий бүтэц, хүн ам зүйн
ачаалал .

	Нийт хүн ам	0 -14 насны		15 - 64 насны		65-с дээш насны		Хүн ам зүйн ачаалал (хувь)
		тоо	хувийн жин	тоо	хувийн жин	тоо	хувийн жин	
1.Алтанбулаг	2918	713	24.43	2041	69.95	164	5.62	42.97
2.Аргалант	1585	407	25.68	1110	70.03	68	4.29	42.79
3.Архуст	1258	337	26.79	860	68.36	61	4.85	46.28
4.Батсүмбэр	6753	1907	28.24	4446	65.84	400	5.92	51.89
5.Баян	2011	578	28.74	1332	66.24	101	5.02	50.98
6.Баяндэлгэр	1292	320	24.77	906	70.12	66	5.11	42.60
7.Баянжаргалан	1575	430	27.30	1076	68.32	69	4.38	46.38
8.Баяннөмжүүл	2103	575	27.34	1452	69.04	76	3.61	44.83
9.Баянхангай	1427	424	29.71	950	66.57	53	3.71	50.21
10.Баянцагаан	1912	475	24.84	1334	69.77	103	5.39	43.33
11.Баянцогт	1880	481	25.59	1294	68.83	105	5.59	45.29
12.Баянчандмань	3730	940	25.20	2614	70.08	176	4.72	42.69
13.Борнуур	4817	1315	27.30	3275	67.99	227	4.71	47.08
14.Бүрэн	3024	896	29.63	1968	65.08	160	5.29	53.66
15.Дэлгэрхаан	1677	519	30.95	1069	63.74	89	5.31	56.88
16.Жаргалант	6223	1759	28.27	4208	67.62	256	4.11	47.88
17.Заамар	5084	1521	29.92	3429	67.45	134	2.64	48.26
18.Лүн	2604	681	26.15	1799	69.09	124	4.76	44.75
19.Мөнгөнморьт	2083	565	27.12	1436	68.94	82	3.94	45.06
20.Өндөрширээт	1816	513	28.25	1237	68.12	66	3.63	46.81
21.Сүмбэр	1708	482	28.22	1164	68.15	62	3.63	46.74
22.Сэргэлэн	1983	506	25.52	1380	69.59	97	4.89	43.70
23.Угтаал	2411	669	27.75	1631	67.65	111	4.60	47.82
24.Цээл	2479	672	27.11	1724	69.54	83	3.35	43.79
25.Эрдэнэ	3791	1038	27.38	2559	67.50	194	5.12	48.14
26.Эрдэнэсант	4470	1209	27.05	3067	68.61	194	4.34	45.75
27.Зуунмод	15295	3647	23.84	10833	70.83	815	5.33	41.19
Аймгийн дүн	87909	23579	26.82	60194	68.47	4136	4.70	46.04
Б ү с- Төвийн бүс	24211	5916	24.44	17040	70.38	1255	5.18	42.08
ү ү д- Хойт бүс	26696	7291	27.31	18111	67.84	1294	4.85	47.40
ий н Баруун бүс	24992	7104	28.43	16874	67.52	1014	4.06	48.11
д ү н Зүүн бүс	12010	3268	27.21	8169	68.02	573	4.77	47.02
2009 оны эцэст	87210	23271	26.68	59776	68.54	4163	4.77	45.89
2008 оны эцэст	88889	23328	26.24	61189	68.84	4372	4.92	45.27
2007 оны эцэст	88828	23124	26.03	61281	68.99	4423	4.98	44.95
2006 оны эцэст	88460	23707	26.80	60493	68.38	4260	4.82	46.20
2005 оны эцэст	88491	24584	27.78	59598	67.35	4309	4.87	48.50
2004 оны эцэст	88627	25558	28.84	59133	66.72	3936	4.44	49.90
2003 оны эцэст	92816	28036	30.21	60624	65.32	4156	4.48	53.10
2002 оны эцэст	96176	30488	31.70	61354	63.79	4334	4.51	56.76

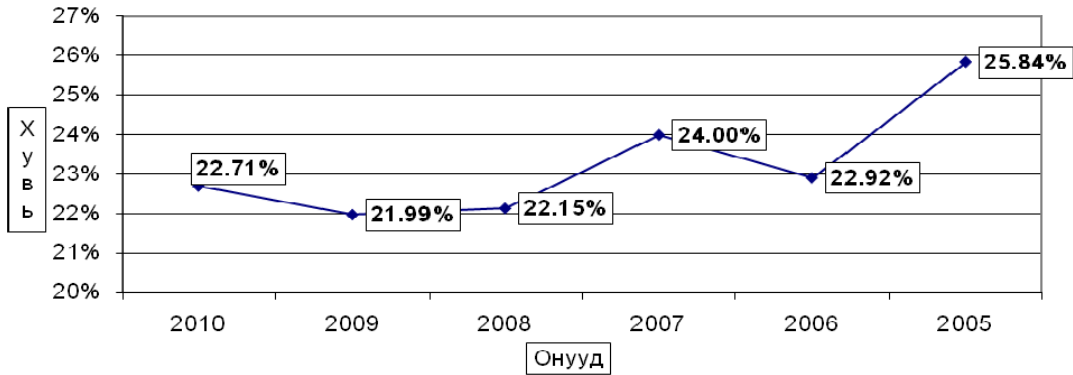
Сумдын нийт хүн амд өндөр настангуудын эзлэх хувь,
өндөр настнуудын насны бүтцийг үзүүлбэл:

	Өндөр настан		Ү ү н э э с						Аймгийн дүнд эзлэх хувийн жин		
	бүгд		69 хүртэл насны		70 - 79 насны		80 -89 насны			90-99,100 насны	
	тоо	нийт хүнд %	тоо	Ө нас-д эзлэх хувь	тоо	Ө нас-д эзлэх хувь	тоо	Ө нас-д эзлэх хувь		тоо	Ө нас-д эзлэх хувь
1.Алтанбулаг	316	10.8	208	65.82	81	25.63	24	7.59	3	0.95	3.56
2.Аргалант	161	10.2	118	73.29	32	19.88	11	6.83			1.81
3.Архуст	121	9.6	88	72.73	25	20.66	7	5.79	1	0.83	1.36
4.Батсүмбэр	815	12.1	582	71.41	184	22.58	42	5.15	7	0.86	9.18
5.Баян	195	9.7	126	64.62	56	28.72	11	5.64	2	1.03	2.20
6.Баяндэлгэр	134	10.4	97	72.39	30	22.39	6	4.48	1	0.75	1.51
7.Баянжаргалан	144	9.1	93	64.58	36	25.00	13	9.03	2	1.39	1.62
8.Баян-Өнжүүл	184	8.7	125	67.93	44	23.91	13	7.07	2	1.09	2.07
9.Баянхангай	120	8.4	87	72.50	25	20.83	7	5.83	1	0.83	1.35
10.Баянцагаан	208	10.9	131	62.98	55	26.44	20	9.62	2	0.96	2.34
11.Баянцогт	235	12.5	182	77.45	40	17.02	11	4.68	2	0.85	2.65
12.Баянчандмань	383	10.3	274	71.54	93	24.28	13	3.39	3	0.78	4.32
13.Борнуур	484	10.0	344	71.07	113	23.35	20	4.13	7	1.45	5.45
14.Бүрэн	306	10.1	185	60.46	84	27.45	26	8.50	11	3.59	3.45
15.Дэлгэрхаан	158	9.4	97	61.39	48	30.38	8	5.06	5	3.16	1.78
16.Жаргалант	566	9.1	403	71.20	140	24.73	19	3.36	4	0.71	6.38
17.Заамар	352	6.9	268	76.14	62	17.61	20	5.68	2	0.57	3.97
18.Лун	287	11.0	212	73.87	60	20.91	12	4.18	3	1.05	3.23
19.Мөнгөнморьт	193	9.3	140	72.54	36	18.65	13	6.74	4	2.07	2.17
20.Өндөрширээт	163	9.0	128	78.53	22	13.50	12	7.36	1	0.61	1.84
21.Сүмбэр	151	8.8	114	75.50	30	19.87	7	4.64			1.70
22.Сэргэлэн	214	10.8	147	68.69	48	22.43	16	7.48	3	1.40	2.41
23.Угтаал	238	9.9	165	69.33	63	26.47	9	3.78	1	0.42	2.68
24.Цээл	213	8.6	162	76.06	41	19.25	7	3.29	3	1.41	2.40
25.Эрдэнэ	439	11.6	333	75.85	79	18.00	25	5.69	2	0.46	4.95
26.Эрдэнэсант	428	9.6	310	72.43	83	19.39	30	7.01	5	1.17	4.82
27.Зуунмод	1668	10.9	1121	67.21	406	24.34	128	7.67	13	0.78	18.79
Аймгийн дүн	8876	10.1	6240	70.30	2016	22.71	530	5.97	90	1.01	100.0
Бүс- Төвийн бүс	2590	9.6	1732	66.87	634	24.48	201	7.76	23	0.89	29.18
үүд- Хойт бүс	2795	9.2	2017	72.16	632	22.61	123	4.40	23	0.82	31.49
ийн Баруун бүс	2265	11.5	1614	71.26	488	21.55	131	5.78	32	1.41	25.52
дүн Зүүн бүс	1226	10.1	877	71.53	262	21.37	75	6.12	12	0.98	13.81
2009 оны эцэст	8667	10.0	6145	70.90	1906	21.99	526	6.07	90	1.04	
2008 оны эцэст	8854	10.0	6194	69.96	2009	22.69	545	6.16	106	1.20	
2007 оны эцэст	10819	8.2	6000	55.46	4329	40.01	378	3.49	112	1.04	
2006 оны эцэст	7428	8.4	4908	66.07	1910	25.71	512	6.89	98	1.32	
2005 оны эцэст	7400	8.4	4822	65.16	1912	25.84	549	7.42	117	1.58	
2004 оны эцэст	7083	8.0	4693	66.26	1732	24.45	555	7.84	103	1.45	
2003 оны эцэст	7389	8.1	4875	65.98	1818	24.60	606	8.20	90	1.22	
2002 оны эцэст	7743	8.1	5134	66.31	1864	24.07	647	8.36	98	1.27	
2001 оны эцэст	7822	8.2	5234	66.91	1836	23.47	668	8.54	84	1.07	
2000 оны эцэст	7587	7.5	5149	67.87	1741	22.95	630	8.30	67	0.88	

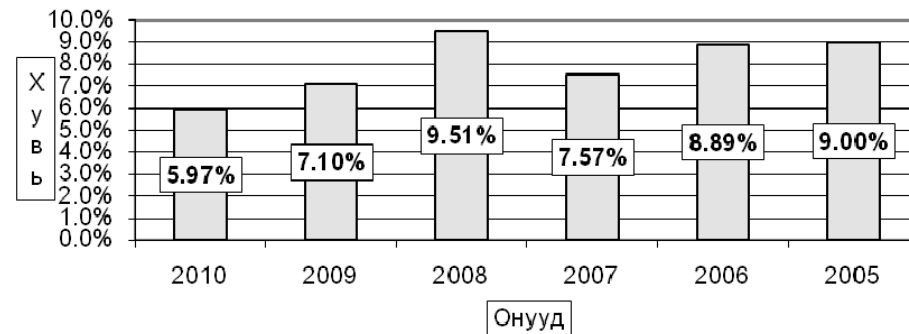
Нийт өндөр настнуудад 70 хүртэл насны ахмадуудын эзлэх хувийн жин



70-79 насны ахмадуудын хувийн жин.



80-аас дээш настангуудын хувийн жин



Нийт өндөр настанд эмэгтэй өндөр настануудын эзлэх хувь, насны бүтцийг нь үзүүлбэл:

	Өндөр настан		Ү ү н э э с							
	Эмэгтэй бүгд		69 хүртэл насны		70 - 79 насны		80-89 насны		90-99,100 насны	
	тоо	нийт ө.н хунд %	тоо	Ө.нас-д эзлэх хувь	тоо	Ө.нас-д эзлэх хувь	тоо	Ө.нас-д эзлэх хувь	тоо	Ө.нас-д эзлэх хувь
1.Алтанбулаг	159	59.1	101	63.52	45	28.30	12	7.55	1	0.63
2.Аргалант	74	59.7	51	68.92	17	22.97	6	8.11	0	0.00
3.Архуст	58	62.1	43	74.14	10	17.24	5	8.62	0	0.00
4.Батсүмбэр	418	56.0	306	73.21	84	20.10	24	5.74	4	0.96
5.Баян	107	60.1	66	61.68	33	30.84	7	6.54	1	0.93
6.Баяндэлгэр	60	53.0	42	70.00	13	21.67	4	6.67	1	1.67
7.Баянжаргалан	73	58.9	47	64.38	18	24.66	7	9.59	1	1.37
8.Баянөнжүүл	95	63.4	59	62.11	24	25.26	10	10.53	2	2.11
9.Баянхангай	63	61.4	41	65.08	15	23.81	7	11.11	0	0.00
10.Баянцагаан	123	61.8	71	57.72	36	29.27	14	11.38	2	1.63
11.Баянцогт	113	55.1	84	74.34	18	15.93	9	7.96	2	1.77
12.Баянчандмань	194	62.5	127	65.46	59	30.41	6	3.09	2	1.03
13.Борнуур	268	62.3	185	69.03	67	25.00	10	3.73	6	2.24
14.Бүрэн	175	61.5	102	58.29	52	29.71	13	7.43	8	4.57
15.Дэлгэрхаан	85	56.4	58	68.24	21	24.71	4	4.71	2	2.35
16.Жаргалант	295	60.3	210	71.19	72	24.41	10	3.39	3	1.02
17.Заамар	185	63.0	145	78.38	27	14.59	11	5.95	2	1.08
18.Лүн	143	60.8	104	72.73	29	20.28	9	6.29	1	0.70
19.Мөнгөнморьт	94	65.6	63	67.02	19	20.21	8	8.51	4	4.26
20.Өндөрширээт	81	54.2	60	74.07	13	16.05	8	9.88	0	0.00
21.Сүмбэр	89	65.3	65	73.03	18	20.22	6	6.74	0	0.00
22.Сэргэлэн	106	58.2	72	67.92	26	24.53	5	4.72	3	2.83
23.Угтаал	127	61.6	90	70.87	32	25.20	5	3.94	0	0.00
24.Цээл	102	68.9	65	63.73	29	28.43	5	4.90	3	2.94
25.Эрдэнэ	236	60.8	173	73.31	44	18.64	19	8.05	0	0.00
26.Эрдэнэсант	232	61.5	158	68.10	50	21.55	20	8.62	4	1.72
27.Зуунмод	933	61.6	625	66.99	221	23.69	78	8.36	9	0.96
Аймгийн дүн	4688	60.6	3213	68.54	1092	23.29	322	6.87	61	1.30
Бүс-Төвийн бүс	1416	61.2	928	65.54	352	24.86	119	8.40	17	1.20
Үүд-Хойт бүс	1451	59.4	1028	70.85	335	23.09	71	4.89	17	1.17
ийн Баруун бүс	1193	61.2	823	68.99	268	22.46	82	6.87	20	1.68
дүн Зүүн бүс	628	60.5	434	69.11	137	21.82	50	7.96	7	1.11
2009 оны эцэст	4578	60.6	3158	68.98	1026	22.41	329	7.19	65	1.42
2008 оны эцэст	4587	60.6	3119	68.00	1069	23.30	323	7.04	76	1.66
2007 оны эцэст	4503	60.6	3072	68.22	1136	25.23	219	4.86	76	1.69
2006 оны эцэст	4446	60.6	3032	68.20	1019	22.92	328	7.38	67	1.51
2005 оны эцэст	4481	60.6	3040	67.84	1022	22.81	350	7.81	69	1.54
2004 оны эцэст	4228	59.7	2904	68.68	912	21.57	348	8.23	64	1.51
2003 оны эцэст	4371	59.1	2982	68.22	949	21.71	381	8.72	59	1.35
2002 оны эцэст	4543	58.7	3128	68.85	952	20.96	400	8.80	63	1.39

Хүн амын тоо сумдын багаар

Сумдын нэр	Багийн нэр	Багийн дугаар	Өрхийн тоо	Хүний тоо
<i>1.Алтанбулаг</i>	Сумт Төвийн баг	1	258	863
	Асгат	2	234	801
	Алтан овоо	3	207	715
	Замт	4	166	539
	Сумын дүн		865	2918
<i>2.Аргалант</i>	Аргалын уул Төв	1	247	781
	Хөшөөт	2	286	804
	Сумын дүн		533	1585
<i>3.Архуст</i>	Ноёншанд	1	188	576
	Нарст Төвийн	2	212	682
	Сумын дүн		400	1258
<i>4.Батсүмбэр</i>	Мандал (Төвийн)	1	723	2606
	Цогтөндөр	2	429	1570
	Баянгол	3	416	1423
	Үдлэг	4	345	1154
	Сумын дүн		1913	6753
<i>5.Баян</i>	Цант	1	119	383
	Өгөөмөр	2	122	378
	Цавчир	3	409	1250
	Сумын дүн		650	2011
<i>6.Баяндэлгэр</i>	Байдлаг	1	257	677
	Галуут	2	236	615
	Сумын дүн		493	1292
<i>7.Баянжаргала</i>	Жаргалант Тө-хө	1	161	580
	Улаанухаа Тө-хө	2	163	523
	Эрдэнэ Тө-хө	3	142	472
	Сумын дүн		466	1575
<i>8.Баяннөнжүүл</i>	Бараат Тө-хө	1	193	696
	Цээл Тө-хө	2	243	866
	Бүрд Тө-хө	3	154	541
	Сумын дүн		590	2103
<i>9.Баянхангай</i>	Найрамдал Төв-хө	1	256	783
	Хөшөөт Төв-хө	2	206	644
	Сумын дүн		462	1427
<i>10.Баянцагаан</i>	Өлзийт	1	145	453
	Баянайраг	2	119	342
	Гурвантүрүү	3	111	335
	Алтат	4	117	377
	Зогсоол Төвийн	5	124	405
	Сумын дүн		616	1912
<i>11.Баянцогт</i>	Гуна	1	155	396
	Сарлаг	2	196	638
	Даргиат Төвийн	3	261	846
	Сумын дүн		612	1880

Хүн амын тоо сумдын багаар

Сумдын нэр	Багийн нэр	Багийн дугаар	Өрхийн тоо	Хүний тоо
<i>12.Баянчандма</i>	Чандмань	1	370	1379
	Замт	2	452	1480
	Эрдэнэ	3	321	871
	Сумын дүн		1143	3730
<i>13.Борнуур</i>	Өгөөмөр	1	434	1519
	Мандал	2	307	1089
	Бичигт	3	400	1264
	Нарт	4	275	945
	Сумын дүн		1416	4817
<i>14.Бүрэн</i>	Төхөм Төвийн	1	163	572
	Баянцогт	2	209	773
	Монгол	3	168	621
	Эрдэнэхангай	4	173	652
	Булангаа	5	113	406
	Сумын дүн		826	3024
<i>15.Дэлгэрхаан</i>	Тарган	1	209	687
	Дуут-Хуримт	2	140	509
	Давст	3	150	481
	Сумын дүн		499	1677
<i>16.Жаргалант</i>	Буурал	1	638	2231
	Өгөөмөр	2	672	2194
	Баянбулаг	3	309	1080
	Загдал	4	217	718
	Сумын дүн		1836	6223
<i>17.Заамар</i>	Тосон	1	167	587
	Төмстэй	2	199	715
	Хайлааст	3	661	2234
	Төвийн	4	476	1548
	Сумын дүн		1503	5084
<i>18.Лүн</i>	Цагаануул	1	243	747
	Өгөөмөр	2	276	954
	Төв	3	280	903
	Сумын дүн		799	2604
<i>19.Мөнгөнморь</i>	Жаргалант	1	259	771
	Байдлиг	2	184	430
	Булаг Төв	3	296	882
	Сумын дүн		739	2083
<i>20.Өндөрширээ</i>	Баянтуул	1	199	613
	Хайрхан	2	127	406
	Уянга	3	135	440
	Сант Төвийн	4	121	357
	Сумын дүн		582	1816
<i>21.Сүмбэр</i>	Сүмбэр	1	266	886
	Жавхлант	2	243	822
	Сумын дүн		509	1708

Хүн амын тоо сумдын багаар

Сумдын нэр	Багийн нэр	Багийн дугаар	Өрхийн тоо	Хүний тоо
<i>22.Сэргэлэн</i>	Баянбүрд	1	149	442
	Хайрхан	2	127	370
	Хөшиг	3	111	328
	Эрдэнзуул төвийн	4	181	487
	Авдар	5	117	356
	Сумын дүн			685
<i>23.Угтаал</i>	Талын уул	1	158	541
	Харчулуут	2	419	1403
	Асгат Төвийн	3	141	467
	Сумын дүн		718	2411
<i>24.Цээл</i>	Оргил	1	96	337
	Талынхайрхан	2	182	630
	Майхан	3	137	488
	Сүүлбуга	4	92	293
	Хүүлээхан	5	222	731
	Сумын дүн		729	2479
<i>25.Эрдэнэ</i>	Өгөөмөр	1	214	530
	Чулуут	2	224	752
	Баянтуул	3	171	473
	Хушинга	4	177	577
	Тамган / төвийн/	5	490	1459
	Сумын дүн		1276	3791
<i>26.Эрдэнэсант</i>	Баянуул	1	193	695
	Баргаилт	2	167	604
	Буянт	3	200	662
	Угалзат	4	284	1061
	Улаанхудаг Төв	5	420	1448
	Сумын дүн		1264	4470
<i>27.Зуунмод</i>	Номт	1	1175	3672
	Ланс	2	807	2881
	Баянхошуу	3	471	1530
	Зүүндэлгэр	4	280	970
	Нацагдорж	5	831	3204
	Баруунзуунмод	6	947	3038
	Сумын дүн		4511	15295
Аймгийн дүн		97	26635	87909

Бүтэн өнчин хүүхдүүд болон Хүнд
нөхцөлд байгаа хүүхдийн тоо.

	Бүгд	Ү ү н э э с				Байгал- ийн гам- шигт өрт- сөн хүүхэд	Зам тээв- рийн болон ахуйн осолд өртсөн хүүхэд	Халдварт өвчин,тахалд нэрвэгдсэн хүүхэд	Бусад осолд өртсөн хүүхэд	Аймгийн дүнд эз- лэх хув- ийн жин
		0-6 насны	7-9 насны	10-15 насны	16-18 насны					
1.Алтанбулаг	3		1	1	1				2.10	
2.Аргалант	3			1	2				2.10	
3.Архуст	4		2	2					2.80	
4.Батсүмбэр	12			8	4				8.39	
5.Баян	4			4					2.80	
6.Баяндэлгэр										
7.Баянжаргалан	2				2				1.40	
8.Баянөнжүүл	5		3	1	1				3.50	
9.Баянхангай	3			1	2				2.10	
10.Баянцагаан										
11.Баянцогт	4	1		2	1				2.80	
12.Баянчандмань	8	1	3	1	3				5.59	
13.Борнуур	8	2	4	2					5.59	
14.Бүрэн										
15.Дэлгэрхаан	3		1	1	1		1		2.10	
16.Жаргалант	9			4	5				6.29	
17.Заамар	12		1	6	5				8.39	
18.Лүн	3			3					2.10	
19.Мөнгөнморьт	2			2					1.40	
20.Өндөрширээт	2			2					1.40	
21.Сүмбэр	2			1	1				1.40	
22.Сэргэлэн	3			2	1				2.10	
23.Угтаал	3			2	1				2.10	
24.Цээл	2			2					1.40	
25.Эрдэнэ	4		1	2	1				2.80	
26.Эрдэнэсант	4			2	2				2.80	
27.Зуунмод	38	5	1	21	11				26.57	
Аймгийн дүн	143	9	17	73	44		2		100.0	
Б ү с -Төвийн бүс	49	6	5	27	15		1		34.27	
Ү ү д - Хойт бүс	46	4	7	19	16				32.17	
И й н Баруун бүс	32		2	19	11		1		22.38	
д ү н Зүүн бүс	16		3	10	3				11.19	
2009 оны эцэст	141	7	23	68	43					
2008 оны эцэст	143	10	21	61	51					
2007 оны эцэст	152	5	27	63	57	1	3			
2006 оны эцэст	169	7	25	60	77		2	1		
2005 оны эцэст	185	14	26	83	62	2	2	1		
2004 оны эцэст	189	16	28	89	56		2	1		
2003 оны эцэст	181	14	22	95	50		3	х		
2002 оны эцэст	165	19	146	17	142		2	3		
2001 оны эцэст	170	17	153	19	144		5	2		
2000 оны эцэст	170	17	153	17	150		4			

Бүтэн өнчин хүүхдүүд насны бүлэг, хүйсээр

	Бүтэн өнчин эрэгтэй хүүхэд	Ү ү н э э с				Бүтэн өнчин эмэгтэй хүүхэд	Ү ү н э э с				
		0-6 насны	7-9 насны	10-15 насны	16-18 насны		0-6 насны	7-9 насны	10-15 насны	16-18 насны	
1.Алтанбулаг	1				1	2			1	1	
2.Аргалант	3				1	2					
3.Архуст	2			1	1			1	1		
4.Батсүмбэр	8				5	3		4	3		1
5.Баян	2				2			2			
6.Баяндэлгэр											
7.Баянжаргалан	2					2					
8.Баян-Өнжүүл	3			1	1	1		2			
9.Баянхангай	2				1	1		1			1
10.Баянцагаан											
11.Баянцогт	1				1			3	1	1	
12.Баянчандмань	6		1	2	1	2		2	1	1	1
13.Борнуур	3		1	1	1			5	1	3	
14.Бүрэн						1		1			
15.Дэлгэрхаан	1				1	4			1		1
16.Жаргалант	4				2	2		5		2	3
17.Заамар	6			1	3	2		3		3	3
18.Лүн	1				1	2		2		2	
19.Мөнгөнморьт	1				1	1		1		1	
20.Өндөрширээт						2		2		2	
21.Сүмбэр	1					1		1		1	
22.Сэргэлэн	1				1	2		2		1	1
23.Угтаал						3				2	1
24.Цээл	2				2						
25.Эрдэнэ	3				2	1		1		1	
26.Эрдэнэсант	3				2	1		1			1
27.Зуунмод	15		2		7	6		23	3	1	14
Аймгийн дүн	71		4	6	36	25		72	5	11	37
Б ү с -Төвийн бүс	20		2	1	9	8		29	3	4	16
Ү ү д - Хойт бүс	26		2	3	11	10		20	2	4	8
И й н Баруун бүс	15			1	10	4		17		1	9
д ү н Зүүн бүс	10			1	6	3		6		2	4
2009 оны эцэст	69		4	9	33	23		72	3	14	35
2008 оны эцэст	75		4	10	36	25		68	6	11	25
2007 оны эцэст	73			14	33	26		79	5	14	29
2006 оны эцэст	83		3	14	31	35		86	4	11	29
2005 оны эцэст	90		9	8	40	33		95	5	18	43
2004 оны эцэст	103		9	15	42	37		86	7	13	47
2003 оны эцэст	90		8	12	46	24		91	6	10	49
2002 оны эцэст	87		14	73				78	5	73	
2001 оны эцэст	97		10	87				73	7	66	
2000 оны эцэст	93		11	82				77	6	71	

Хагас өнчин хүүхдийн тоог сумдаар үзүүлбэл:

	Хагас өнчин хүүхдийн тоо	У ү н э э с				Аймгийн дүнд эзлэх хувийн жин
		0 - 6 насны	7 - 9 насны	10 - 15 насны	16 - 18 насны	
1.Алтанбулаг	63	11	20	15	17	5.02
2.Аргалант	39	2	5	14	18	3.11
3.Архуст	28	4	7	10	7	2.23
4.Батсүмбэр	117	10	15	52	40	9.32
5.Баян	22	7	4	6	5	1.75
6.Баяндэлгэр	19	3	4	5	7	1.51
7.Баянжаргалан	16	4	1	9	2	1.27
8.Баянөнжүүл	28	5	12	7	6	2.23
9.Баянхангай	28	5	5	11	7	2.23
10.Баянцагаан	11	1	2	5	3	0.88
11.Баянцогт	33	10	1	17	6	2.63
12.Баянчандмань	46	5	7	19	15	3.67
13.Борнуур	122	27	38	35	22	9.72
14.Бүрэн	49	7	7	22	13	3.90
15.Дэлгэрхаан	44	4	6	22	12	3.51
16.Жаргалант	81	8	9	35	29	6.45
17.Заамар	53	3	6	32	12	4.22
18.Лүн	48	6	6	19	17	3.82
19.Мөнгөнморьт	28	2	2	19	5	2.23
20.Өндөрширээт	15	2	2	9	2	1.20
21.Сүмбэр	30	5	6	8	11	2.39
22.Сэргэлэн	14	3	2	6	3	1.12
23.Угтаал	27	4	7	9	7	2.15
24.Цээл	40	5	5	16	14	3.19
25.Эрдэнэ	52	4	5	28	15	4.14
26.Эрдэнэсант	46	2	3	24	17	3.67
27.Зуунмод	156	19	24	78	35	12.43
Аймгийн дүн	1255	166	210	532	347	100.0
Б ү с- Төвийн бүс	272	37	60	111	64	21.67
ү ү д- Хойт бүс	468	67	80	583	385	37.29
и й н Баруун бүс	350	38	47	161	103	27.89
д ү н Зүүн бүс	165	24	23	715	468	13.15
2009 оны эцэст	1311	151	190	592	378	
2008 оны эцэст	1427	154	213	611	449	
2007 оны эцэст	1524	165	228	626	505	
2006 оны эцэст	1661	175	255	706	525	
2005 оны эцэст	1704	177	306	780	441	
2004 оны эцэст	1740	174	258	792	516	
2003 оны эцэст	1778	223	310	870	375	
2002 оны эцэст	1697	285	1412			
2001 оны эцэст	1845	302	1543			
2000 оны эцэст	1964	418	1546			

Хагас өнчин Эрэгтэй хүүхдийн тоог сумдаар үзүүлбэл:

	Хагас өнчин хүүхдийн тоо	У ү н э э с				Аймгийн дүнд эзлэх хувийн жин
		0 - 6 насны	7 - 9 насны	10 - 15 насны	16 - 18 насны	
1.Алтанбулаг	36	6	11	9	10	5.72
2.Аргалант	24	1	3	9	11	3.82
3.Архуст	17	3	4	7	3	2.70
4.Батсүмбэр	59	4	6	27	22	9.38
5.Баян	12	4	3	3	2	1.91
6.Баяндэлгэр	9	2	3	1	3	1.43
7.Баянжаргалан	8	1	1	5	1	1.27
8.Баянөнжүүл	16	1	7	4	4	2.54
9.Баянхангай	17	3	4	7	3	2.70
10.Баянцагаан	6			4	2	0.95
11.Баянцогт	16	3		9	4	2.54
12.Баянчандмань	22	1	2	13	6	3.50
13.Борнуур	53	10	18	15	10	8.43
14.Бүрэн	23	5	2	11	5	3.66
15.Дэлгэрхаан	19		2	13	4	3.02
16.Жаргалант	32	5	7	7	13	5.09
17.Заамар	24	1	3	15	5	3.82
18.Лүн	22	3	1	12	6	3.50
19.Мөнгөнморьт	16	1	2	9	4	2.54
20.Өндөрширээт	10	1	1	6	2	1.59
21.Сүмбэр	15	1	3	3	8	2.38
22.Сэргэлэн	8	1	1	5	1	1.27
23.Угтаал	17	2	4	5	6	2.70
24.Цээл	21	3	4	9	5	3.34
25.Эрдэнэ	27	2	2	13	10	4.29
26.Эрдэнэсант	21		1	9	11	3.34
27.Зуунмод	79	9	14	40	16	12.56
Аймгийн дүн	629	73	109	270	177	100.0
Б ү с- Төвийн бүс	145	17	33	62	33	23.05
ү ү д- Хойт бүс	221	25	39	83	74	35.14
и й н Баруун бүс	174	18	22	87	47	27.66
д ү н Зүүн бүс	89	13	15	38	23	14.15
2009 оны эцэст	665	83	94	293	195	
2008 оны эцэст	755	89	122	330	214	
2007 оны эцэст	736	76	112	327	221	
2006 оны эцэст	803	89	134	340	240	
2005 оны эцэст	854	86	156	374	238	
2004 оны эцэст	863	90	117	403	253	
2003 оны эцэст	859	109	146	426	178	
2002 оны эцэст	884	135	749			
2001 оны эцэст	961	154	807			
2000 оны эцэст	930	198	732			

Хагас өнчин эмэгтэй хүүхдийн тоог сумдаар үзүүлбэл:

	Хагас өнчин хүүхдийн тоо	У Н Э Э С				Аймгийн дунд эзлэх хувийн жин
		0 - 6 насны	7 - 9 насны	10 - 15 насны	16 - 18 насны	
1.Алтанбулаг	27	5	9	6	7	4.31
2.Аргалант	15	1	2	5	7	2.40
3.Архуст	11	1	3	3	4	1.76
4.Батсүмбэр	58	6	9	25	18	9.27
5.Баян	10	3	1	3	3	1.60
6.Баяндэлгэр	10	1	1	4	4	1.60
7.Баянжаргалан	8	3		4	1	1.28
8.Баян-Өнжүүл	12	2	5	3	2	1.92
9.Баянхангай	11	2	1	4	4	1.76
10.Баянцагаан	5	1	2	1	1	0.80
11.Баянцогт	17	7		8	2	2.72
12.Баянчандмань	24	4	5	6	9	3.83
13.Борнуур	69	17	20	20	12	11.02
14.Бүрэн	26	2	5	11	8	4.15
15.Дэлгэрхаан	25	4	4	9	8	3.99
16.Жаргалант	49	3	2	28	16	7.83
17.Заамар	29	2	3	17	7	4.63
18.Лун	26	3	5	7	11	4.15
19.Мөнгөнморьт	12	1		10	1	1.92
20.Өндөрширээт	5	1	1	3		0.80
21.Сүмбэр	15	4	3	5	3	2.40
22.Сэргэлэн	6	2	1	1	2	0.96
23.Угтаал	10	2	3	4	1	1.60
24.Цээл	19	2	1	7	9	3.04
25.Эрдэнэ	25	2	3	15	5	3.99
26.Эрдэнэсант	25	2	2	15	6	3.99
27.Зуунмод	77	10	10	38	19	12.30
Аймгийн дүн	626	93	101	262	170	100.0
Б ү с- Төвийн бүс	127	20	27	49	31	20.29
Ү ү д- Хойт бүс	247	42	41	97	67	39.46
И й н Баруун бүс	176	20	25	77	54	28.12
д ү н Зүүн бүс	76	11	8	39	18	12.14
2009 оны эцэст	646	68	96	299	183	
2008 оны эцэст	672	65	91	281	235	
2007 оны эцэст	788	89	116	299	284	
2006 оны эцэст	858	86	121	366	285	
2005 оны эцэст	850	91	150	406	203	
2004 оны эцэст	877	84	141	389	263	
2003 оны эцэст	919	114	164	444	197	
2002 оны эцэст	813	150	663			
2001 оны эцэст	884	148	736			
2000 оны эцэст	1034	220	814			

Гэр бүлгүй (16 хүртэл насны) хүүхэдтэй Эх, Эцгийн тоог сумдаар үзүүлбэл:

	Хүүхэдтэй гэр бүлгүй эхчүүдийн тоо	У Н Э Э С			Хүүхэдтэй гэр бүлгүй эцгийн тоо	У Н Э Э С			Аймгийн дунд эзлэх хувийн жин
		3 хүртэл насны	3 - 5 насны	6 ба дээш насны		3 хүртэл насны	3 - 5 насны	6 ба дээш насны	
1.Алтанбулаг	39	16	3	20	3	2	1	3.14	
2.Аргалант	28	27	1		6	5	1	2.25	
3.Архуст	39	32	7			3	1	3.14	
4.Батсүмбэр	99	75	22	2	14	11	2	7.96	
5.Баян	27	20	7			4		2.17	
6.Баяндэлгэр	20	5	14	1	6		6	1.61	
7.Баянжаргалан	39	22	3	14	2	1		3.14	
8.Баянөнжүүл	18	18			10	10		1.45	
9.Баянхангай	26	21	5		2	2		2.09	
10.Баянцагаан	20	6	13	1	1	1		1.61	
11.Баянцогт	40	31	7	2	6	5	1	3.22	
12.Баянчандмань	42	36	5	1	6	5	1	3.38	
13.Борнуур	77	42	33	2	11	9	2	6.19	
14.Бүрэн	29	15	4	10				2.33	
15.Дэлгэрхаан	15	5	8	2	1	1		1.21	
16.Жаргалант	96	74	9	13	23	14	7	7.72	
17.Заамар	54	39	14	1	14	10	3	4.34	
18.Лун	35	32	3		7	6	1	2.81	
19.Мөнгөнморьт	21	13	7	1	6	4		1.69	
20.Өндөрширээт	6	6			2	2		0.48	
21.Сүмбэр	29	23	5	1	2	1		2.33	
22.Сэргэлэн	35	23	10	2	10	8	2	2.81	
23.Угтаал	45	13	15	17	12		6	3.62	
24.Цээл	32	15	3	14	5	5		2.57	
25.Эрдэнэ	78	70	7	1	12	9	2	6.27	
26.Эрдэнэсант	32	24	8		7	7		2.57	
27.Зуунмод	223	149	63	11	46	39	3	17.93	
Аймгийн дүн	1244	852	276	116	222	164	39	100.0	
Б ү с- Төвийн бүс	335	212	89	34	70	60	6	26.93	
Ү ү д- Хойт бүс	411	308	82	21	68	50	14	33.04	
И й н Баруун бүс	274	170	60	44	50	33	10	22.03	
д ү н Зүүн бүс	224	162	45	17	26	21	9	18.01	
2009 оны эцэст	1186	849	239	98	222	140	72	10	
2008 оны эцэст	1348	937	298	113	215	139	45	31	
2007 оны эцэст	1287	929	258	100	238	156	59	23	
2006 оны эцэст	1253	881	264	108	250	152	64	34	
2005 оны эцэст	1539	946	473	120	305	185	80	40	
2004 оны эцэст	1565	999	407	159	282	157	91	34	
2003 оны эцэст	1426	768	449	209	206	123	50	33	
2002 оны эцэст	1517	623	542	352	182	81	54	47	
2001 оны эцэст	1701	757	595	349	231	87	80	64	
2000 оны эцэст	1565	761	540	264	194	87	72	35	

Өрх толгойлсон гэр бүлгүй хүн ам бүлийн тоогоор ,олон ам бүлтэй өрхүүдийн тоог сумдаар үзүүлбэл:

	Өрх толгойлсон гэр бүлгүй хүний тоо	Ү ү н э э с: Ам бүлийн тоогоор			8-с дээш ам бүлтэй өрхийн тоо	16 хүртэл настай 4 өөс дээш хүүхэдтэй өрх	Аймгийн дүнд эзлэх хувийн жин
		3 хүртэл	3-5	6 ба дээш			
1.Алтанбулаг	90	20	21	49	3	23	2.42
2.Аргалант	80	76	3	1			2.15
3.Архуст	74	54	12	8	5	9	1.99
4.Батсүмбэр	188	98	83	7	11	85	5.06
5.Баян	51	18	32	1	3	11	1.37
6.Баяндэлгэр	26	9	16	1	3	11	0.70
7.Баянжаргалан	127	58	15	54	6	8	3.42
8.Баян-Өнжүүл	105	44	56	5	3	24	2.83
9.Баянхангай	69	40	27	2	6	10	1.86
10.Баянцагаан	105	89	13	3	1	53	2.83
11.Баянцогт	131	104	18	9	14	15	3.53
12.Баянчандмань	239	200	35	4	11	34	6.43
13.Борнуур	182	107	63	12	10	27	4.90
14.Бүрэн	111	97	10	4	8	59	2.99
15.Дэлгэрхаан	57	26	29	2	2	12	1.53
16.Жаргалант	241	163	48	30	28	62	6.49
17.Заамар	156	108	42	6	7	23	4.20
18.Лүн	105	69	28	8	4	17	2.83
19.Мөнгөнморьт	54	13	41		4	22	1.45
20.Өндөрширээт	87	83	4		1	13	2.34
21.Сүмбэр	57	47	8	2		3	1.53
22.Сэргэлэн	108	96	9	3	3	6	2.91
23.Угтаал	170	91	68	11	6	29	4.58
24.Цээл	128	78	23	27	6	16	3.45
25.Эрдэнэ	169	99	62	8	5	36	4.55
26.Эрдэнэсант	243	158	78	7	15	23	6.54
27.Зуунмод	562	225	283	54	35	25	15.13
Аймгийн дүн	3715	2270	1127	318	200	656	100.0
Бүс - Төвийн бүс	970	474	382	114	45	131	26.11
Үүд - Хойт бүс	1118	795	258	65	74	226	30.09
ийн Баруун бүс	1126	750	309	67	55	202	30.31
дүн Зүүн бүс	501	251	178	72	26	97	13.49
2009 оны эцэст	3358	1967	1054	337	210	543	
2008 оны эцэст	3558	2032	1091	435	290	802	
2007 оны эцэст	3257	1861	1096	300	292	745	
2006 оны эцэст	3349	2025	1040	284	397	1094	
2005 оны эцэст	3384	1794	1229	361	452	1195	
2004 оны эцэст	3022	1640	992	390	540	1328	
2003 оны эцэст	2916	1390	1144	382	682	1498	
2002 оны эцэст	2430	1132	893	405	944	2417	
2001 оны эцэст	2445	966	1026	453	1038	2608	
2000 оны эцэст	2188	882	871	435	1081	2829	

Өрх толгойлсон гэр бүлгүй хүний тоог хүйс, ам бүлийн бүлийн тоогоор сумдаар үзүүлбэл:

	Өрх толгойлсон гэр бүлгүй эрэгтэй хүний тоо	Ү ү н э э с: Ам бүлийн тоогоор			Өрх толгойлсон гэр бүлгүй эмэгтэй хүний тоо	Ү ү н э э с: Ам бүлийн тоогоор		
		3 хүртэл	3-5	6 ба дээш		3 хүртэл	3-5	6 ба дээш
1.Алтанбулаг	15		2	13	75	20	19	36
2.Аргалант	7	5	1	1	73	71	2	
3.Архуст	20	16	2	2	54	38	10	6
4.Батсүмбэр	21	10	11		167	88	72	7
5.Баян	10	8	2		41	10	30	1
6.Баяндэлгэр	10	5	5		16	4	11	1
7.Баянжаргалан	57	27	4	26	70	31	11	28
8.Баян-Өнжүүл	64	25	37	2	41	19	19	3
9.Баянхангай	9	8	1		60	32	26	2
10.Баянцагаан	18	18			87	71	13	3
11.Баянцогт	38	34	2	2	93	70	16	7
12.Баянчандмань	62	58	4		177	142	31	4
13.Борнуур	46	35	11		136	72	52	12
14.Бүрэн	24	20	3	1	87	77	7	3
15.Дэлгэрхаан	1	1			56	25	29	2
16.Жаргалант	63	31	19	13	178	132	29	17
17.Заамар	38	24	11	3	118	84	31	3
18.Лүн	24	16	6	2	81	53	22	6
19.Мөнгөнморьт	21	7	14		33	6	27	
20.Өндөрширээт	30	29	1		57	54	3	
21.Сүмбэр	6	5	1		51	42	7	2
22.Сэргэлэн	48	46	1	1	60	50	8	2
23.Угтаал	51	50	1		119	41	67	11
24.Цээл	55	48	7		73	30	16	27
25.Эрдэнэ	23	12	8	3	146	87	54	5
26.Эрдэнэсант	107	77	27	3	136	81	51	4
27.Зуунмод	124	66	52	6	438	159	231	48
Аймгийн дүн	992	681	233	78	2723	1589	894	240
Бүс - Төвийн бүс	269	155	92	22	701	319	290	92
Үүд - Хойт бүс	243	178	49	16	875	617	209	49
ийн Баруун бүс	339	273	57	9	787	477	252	58
дүн Зүүн бүс	141	75	35	31	360	176	143	41
2009 оны эцэст	1024	736	184	104	2334	1231	870	233
2008 оны эцэст	912	552	240	120	2646	1480	851	315
2007 оны эцэст	763	486	228	49	2494	1375	868	251
2006 оны эцэст	887	586	227	74	2462	1439	813	210
2005 оны эцэст	748	458	221	69	2636	1336	1008	292
2004 оны эцэст	769	506	202	61	2253	1134	790	329
2003 оны эцэст	568	331	166	71	2348	1059	978	311
2002 оны эцэст					2430	1132	893	405
2001 оны эцэст					2445	966	1026	453
2000 оны эцэст					2188	882	871	435

Өндөр настан ганц бие өрх,Тэтгэвэр,тэтгэмж
тогтоогдоогүй өндөр настай хүний тоо, сум, байршлаар.

	Ганц бие өндөр настан өрхийн тоо	ү ү н э э с		Тэтгэ- вэр,тэт гэмж гүй хүн	ү ү н э э с		Ганц бие өрхийн айм- гийн дүнд эзлэх хув- ийн жин	ТТТ.өндөр настны айм- гийн дүнд эзлэх хув- ийн жин
		60 + насны эр	55-иас насны эм		60+ нас ны эр	55-иас насны эм		
1.Алтанбулаг	31	9	22				2.45	
2.Аргалант								
3.Архуст	35	14	21				2.76	
4.Батсүмбэр	71	28	43	5	2	3	5.61	15.63
5.Баян	12	5	7				0.95	
6.Баяндэлгэр	19	9	10				1.50	
7.Баянжаргалан	22	9	13				1.74	
8.Баян-Өнжүүл	31	13	18				2.45	
9.Баянхангай	14	2	12				1.11	
10.Баянцагаан	32	8	24				2.53	
11.Баянцогт	54	21	33	4	1	3	4.27	12.50
12.Баянчандмань	59	17	42	2	2		4.66	6.25
13.Борнуур	65	29	36	1		1	5.13	3.13
14.Бүрэн	42	11	31				3.32	
15.Дэлгэрхаан								
16.Жаргалант	67	42	25	7	3	4	5.29	21.88
17.Заамар	53	16	37	1		1	4.19	3.13
18.Лүн	41	10	31	4	1	3	3.24	12.50
19.Мөнгөнморьт	47	18	29	3	2	1	3.71	9.38
20.Өндөрширээт	37	10	27				2.92	
21.Сүмбэр	36	3	33				2.84	
22.Сэргэлэн	43	11	32				3.40	
23.Угтаал	79	17	62				6.24	
24.Цээл	40	9	31	1	1		3.16	3.13
25.Эрдэнэ	133	44	89	2	1	1	10.51	6.25
26.Эрдэнэсант	58	14	44	1	1		4.58	3.13
27.Зуунмод	145	37	108	1		1	11.45	3.13
Аймгийн дүн	1266	406	860	32	14	18	100.0	100.0
Б ү с- Төвийн бүс	282	78	204	1		1	22.27	3.13
Ү ү д- Хойт бүс	352	140	212	19	8	11	27.80	59.38
И й н Баруун бүс	364	89	275	7	3	4	28.75	21.88
д ү н Зүүн бүс	268	99	169	5	3	2	21.17	15.63
2009 оны эцэст	1131	391	740	24	9	15		
2008 оны эцэст	952	335	617	38	19	19		
2007 оны эцэст	1029	401	628	28	15	13		
2006 оны эцэст	1004	362	642	51	31	20		
2005 оны эцэст	881	340	541	36	19	17		
2004 оны эцэст	884	363	521	21	14	7		
2003 оны эцэст	764	281	483	29	15	14		
2002 оны эцэст	1057	249	436	48	24	24		
2001 оны эцэст	1142	364	425	69	36	33		
2000 оны эцэст	1002	309	385	82	36	46		

Тахир дутуу хүмүүсийн тоог үзүүлбэл:

	Тахир дутуу хүний тоо бүгд	үүнээс Эмэгтэй	Бүгдээс : шалтгаанаар					Аймгийн дүнд эз- лэх хув- ийн жин
			төрөлх- ийн	Олдмол				
				Өвчнөөр	Осол гэмтлээр			
		Ердийн өвчин		МШӨ	Ахуйн Осол	Үйлдвэр- ийн осол		
1.Алтанбулаг	59	23	20	17	16	6	2.11	
2.Аргалант	45	16	31		14		1.61	
3.Архуст	49	24	12	22	6	6	1.75	
4.Батсүмбэр	155	66	93	38		22	5.54	
5.Баян	89	52	45	43	1		3.18	
6.Баяндэлгэр	45	25	20	24		1	1.61	
7.Баянжаргалан	84	34	36	17	2	28	3.00	
8.Баянжүүл	43	20	20	11		12	1.54	
9.Баянхангай	21	10	6	14			0.75	
10.Баянцагаан	63	26	36	22		5	2.25	
11.Баянцогт	78	30	19	46	1	11	1.29	
12.Баянчандмань	136	48	71	49	6	9	4.86	
13.Борнуур	102	42	26	50	7	16	3.65	
14.Бүрэн	93	35	44	40		9	3.32	
15.Дэлгэрхаан	84	34	42	42			3.00	
16.Жаргалант	253	103	77	162		13	9.05	
17.Заамар	107	57	39	52		16	3.83	
18.Лүн	77	34	33	36	1	6	2.75	
19.Мөнгөнморьт	53	20	22	29		2	1.89	
20.Өндөрширээт	59	30	27	31		1	2.11	
21.Сүмбэр	71	30	25	40		4	2.54	
22.Сэргэлэн	69	24	37	29		3	2.47	
23.Угтаал	110	48	34	65		11	3.93	
24.Цээл	63	20	17	39		5	2.25	
25.Эрдэнэ	149	64	69	42	1	37	5.33	
26.Эрдэнэсант	189	69	45	132	2	9	6.76	
27.Зуунмод	451	107	138	277	6	29	16.12	
Аймгийн дүн	2797	1091	1084	1369	63	261	20	100.0
Б ү с- Төвийн бүс	685	200	251	356	22	55	1	24.49
Ү ү д- Хойт бүс	840	335	342	385	28	75	10	30.03
И й н Баруун бүс	803	337	287	451	3	57	5	28.71
д ү н Зүүн бүс	469	219	204	177	10	74	4	16.77
2009 оны эцэст	2694	1110	1010	1399	58	175	52	
2008 оны эцэст	2778	1262	980	1506	95	166	31	
2007 оны эцэст	2754	1299	1057	1342	99	221	36	
2006 оны эцэст	2749	1273	981	1450	76	203	39	
2005 оны эцэст	3262	1436	1220	1717	95	188	42	
2004 оны эцэст	3194	1450	1092	1647	108	292	55	
2003 оны эцэст	2434	1094	989	1066	94	232	53	
2002 оны эцэст	2225	998	827					
2001 оны эцэст	2223	951	786					
2000 оны эцэст	2005	846	780					

Тахир дутуу хүмүүсээс 0-15 насны хүний тоо, сум, хүйс, шалтгаанаар.

	Тахир дутуу хүний тоо бүгд	үүнээс Эмэгтэй	төрлөх-ийн	Бүгдээс : шалтгаанаар				Аймгийн дунд эзлэх хувийн жин
				Олдмол				
				Өвчнөөр		Осол гэмтлээр		
Ердийн өвчин	МШӨ	Ахуйн Осол	Үйлдвэр-ийн осол					
1.Алтанбулаг	7	2						3.76
2.Аргалант	6	3			6			3.23
3.Архуст	1	1	1					0.54
4.Батсүмбэр	15	7	13				2	8.06
5.Баян								
6.Баяндэлгэр	3		3					1.61
7.Баянжаргалан	9	5	6				3	4.84
8.Баян-Өнжүүл	13	7	9				4	6.99
9.Баянхангай								
10.Баянцагаан	3	1			3			1.61
11.Баянцогт	4	1	2				2	2.15
12.Баянчандмань	10		5		5			5.38
13.Борнуур	10	5	8		2			5.38
14.Бүрэн	4		4					2.15
15.Дэлгэрхаан	4	1	4					2.15
16.Жаргалант	28	17	28					15.05
17.Заамар	12	5	10		2			6.45
18.Лүн								
19.Мөнгөнморьт	1	1	1					0.54
20.Өндөрширээт								
21.Сүмбэр	1		1					0.54
22.Сэргэлэн								
23.Угтаал	10	2	8				2	5.38
24.Цээл	3	1	3					1.61
25.Эрдэнэ	19	9	10		9			10.22
26.Эрдэнэсант	5	3	5					2.69
27.Зуунмод	18	8	14		4			9.68
Аймгийн дүн	186	79	135	31	5	15		100.0
Бүс- Төвийн бүс	41	18	23	7	5	6		22.04
Үүд- Хойт бүс	74	33	57	13		4		39.78
ийн Баруун бүс	38	12	34	2		2		20.43
дүн Зүүн бүс	33	16	21	9		3		17.74
2009 оны эцэст	203	102	141	45	2	14	1	
2008 оны эцэст	199	81	141	45	3	8	2	
2007 оны эцэст	154	69	122	21		11		
2006 оны эцэст	181	74	139	28		12	2	
2005 оны эцэст	201	83	154	37		8	2	
2004 оны эцэст	267	107	153	81	14	19		
2003 оны эцэст	183	77	150	27		6		
2002 оны эцэст	191	85	120					
2001 оны эцэст	229	102	124					
2000 оны эцэст	216	92	142					

Тахир дутуу хүмүүсээс хөдөлмөрийн насны хүний тоо, сум, хүйс, шалтгаанаар.

	Тахир дутуу хүний тоо бүгд	үүнээс Эмэгтэй	төрлөх-ийн	Бүгдээс : шалтгаанаар				Аймгийн дунд эзлэх хувийн жин
				Олдмол				
				Өвчнөөр		Осол гэмтлээр		
Ердийн өвчин	МШӨ	Ахуйн Осол	Үйлдвэр-ийн осол					
1.Алтанбулаг	45	21	13		17	11	4	1.85
2.Аргалант	39	13			25		14	1.61
3.Архуст	41	20	11		15	6	6	3 1.69
4.Батсүмбэр	140	59	80		38		20	2 5.77
5.Баян	85	48	43		41		1	3.50
6.Баяндэлгэр	34	23	16		18			1.40
7.Баянжаргалан	69	28	29		14		2	2.84
8.Баян-Өнжүүл	22	8	11		6		5	0.91
9.Баянхангай	21	10	6		14			1 0.86
10.Баянцагаан	54	22	33		17		4	2.22
11.Баянцогт	72	28	17		44	1	9	1 2.97
12.Баянчандмань	121	48	65		42	6	7	1 4.98
13.Борнуур	92	37	18		48	7	16	3 3.79
14.Бүрэн	79	25	38		34		7	3.25
15.Дэлгэрхаан	80	33	38		42			3.29
16.Жаргалант	211	84	43		154		13	1 8.69
17.Заамар	87	47	29		43		15	3.58
18.Лүн	76	34	33		35	1	6	1 3.13
19.Мөнгөнморьт	31	19	11		18		2	1.28
20.Өндөрширээт	59	30	27		31		1	2.43
21.Сүмбэр	66	28	24		37		4	1 2.72
22.Сэргэлэн	66	23	35		28		3	2.72
23.Угтаал	99	46	26		64		9	4.08
24.Цээл	53	15	12		35		5	1 2.18
25.Эрдэнэ	109	52	52		29		27	4.49
26.Эрдэнэсант	182	65	40		131		2	1 7.50
27.Зуунмод	395	73	108		255		5	1 16.27
Аймгийн дүн	2428	939	858	1275	43	234	18	100.0
Бүс- Төвийн бүс	582	147	200	323	16	42	1	23.97
Үүд- Хойт бүс	741	297	247	388	14	83	9	30.52
ийн Баруун бүс	736	305	249	429	3	51	4	30.31
дүн Зүүн бүс	369	190	162	135	10	58	4	15.20
2009 оны эцэст	2306	891	809	1265	45	139	48	
2008 оны эцэст	2380	1092	791	1337	80	144	28	
2007 оны эцэст	2365	1113	848	1223	83	180	31	
2006 оны эцэст	2451	1141	797	1367	76	175	36	
2005 оны эцэст	2848	1261	972	1594	89	157	36	
2004 оны эцэст	2689	1243	853	1470	83	238	45	
2003 оны эцэст	2068	946	785	947	87	205	44	
2002 оны эцэст	1849	841	630					
2001 оны эцэст	1737	720	546					
2000 оны эцэст	1563	628	546					

Тахир дутуу хүмүүсээс хөдөлмөрийн нас хэтэрсэн хүний тоо, сум, хүйс, шалтгаанаар.

	Тахир дутуу хүний тоо бүгд	үүнээс Эмэгтэй	Бүгдээс : шалтгаанаар						Аймгийн дүнд эзлэх хувийн жин	
			төрөлхийн	Олдмол				Ахуйн Осол		Үйлдвэрийн осол
				Өвчнөөр		Осол гэмтлээр				
				Ердийн өвчин	МШӨ					
1.Алтанбулаг	7		7					3.83		
2.Аргалант										
3.Архуст	7	3			7			3.83		
4.Батсүмбэр										
5.Баян	4	4	2	2				2.19		
6.Баяндэлгэр	8	2	1	6		1		4.37		
7.Баянжаргалан	6	1	1	3		2		3.28		
8.Баян-Өнжүүл	8	5		5		3		4.37		
9.Баянхангай										
10.Баянцагаан	6	3	3	2		1		3.28		
11.Баянцогт	2	1		2				1.09		
12.Баянчандмань	5		1	2		2		2.73		
13.Борнуур										
14.Бүрэн	10	10	2	6		2		5.46		
15.Дэлгэрхаан										
16.Жаргалант	14	2	6	8				7.65		
17.Заамар	8	5		7		1		4.37		
18.Лүн	1			1				0.55		
19.Мөнгөнморьт	21		10	11				11.48		
20.Өндөрширээт										
21.Сүмбэр	4	2		3			1	2.19		
22.Сэргэлэн	3	1	2	1				1.64		
23.Угтаал	1			1				0.55		
24.Цээл	7	4	2	4			1	3.83		
25.Эрдэнэ	21	3	7	4		10		11.48		
26.Эрдэнэсант	2	1		1		1		1.09		
27.Зуунмод	38	26	16	18	1	3		20.77		
Аймгийн дүн	183	73	60	94	1	26	2	100.0		
Бүс- Төвийн бүс	62	35	28	26	1	7		33.88		
үүд- Хойт бүс	25	5	7	15		2	1	13.66		
ийн Баруун бүс	29	20	4	20		4	1	15.85		
дүн Зүүн бүс	67	13	21	33		13		36.61		
2009 оны эцэст	185	117	60	89	11	22	3			
2008 оны эцэст	201	74	50	124	9	17	1			
2007 оны эцэст	235	117	87	98	7	39	4			
2006 оны эцэст	117	58	45	55	3	13	1			
2005 оны эцэст	213	92	94	86	6	23	4			
2004 оны эцэст	233	100	81	96	11	35	10			
2003 оны эцэст	183	71	54	92	7	21	9			
2002 оны эцэст	185	72	77							
2001 оны эцэст	257	129	116							
2000 оны эцэст	226	126	92							

Тахир дутуу хүмүүсээс Харах эрхтний өөрчлөлттэй
хүний тоо, сум, хүйс, шалтгаанаар.

	Тахир дутуу хүний тоо бүгд	үүнээс Эмэгтэй	Бүгдээс : шалтгаанаар						Аймгийн дүнд эзлэх хувийн жин
			төрөлхийн	Олдмол					
				Өвчнөөр		Осол гэмтлээр			
				Ердийн өвчин	МШӨ	Ахуйн Осол	Үйлдвэрийн осол		
1.Алтанбулаг	3			1		2		1.35	
2.Аргалант	7	4		6		1		3.15	
3.Архуст	5	2		2	2	1			
4.Батсүмбэр	18	7	9	5		4		8.11	
5.Баян	7	5	3	4				3.15	
6.Баяндэлгэр	6	3	2	4				2.70	
7.Баянжаргалан	8	2	4			4		3.60	
8.Баян-Өнжүүл	1		1					0.45	
9.Баянхангай	3	1	2	1				1.35	
10.Баянцагаан	5	1	1	3		1		2.25	
11.Баянцогт	6		1			5		2.70	
12.Баянчандмань	6	1	2	3		1		2.70	
13.Борнуур	23	7	2	10		11		10.36	
14.Бүрэн	14	4	7	2		5		6.31	
15.Дэлгэрхаан	4	2	2	2				1.80	
16.Жаргалант	3	1	3					1.35	
17.Заамар	9	3	4	4		1		4.05	
18.Лүн	10	4	3	3	1	3		4.50	
19.Мөнгөнморьт	3		2	1				1.35	
20.Өндөрширээт	5	3	3	2				2.25	
21.Сүмбэр	6	3	3	1		2		2.70	
22.Сэргэлэн	1	1	1					0.45	
23.Угтаал	8	3	5	3				3.60	
24.Цээл	10	3	3	7				4.50	
25.Эрдэнэ	14	4	3	6		5		6.31	
26.Эрдэнэсант	13	1	7	4		2		5.86	
27.Зуунмод	24	6	7	15		2		10.81	
Аймгийн дүн	222	71	80	89	3	50		100.0	
Бүс- Төвийн бүс	34	8	10	19		5		15.32	
үүд- Хойт бүс	58	21	14	24		20		26.13	
ийн Баруун бүс	76	24	36	28	1	11		34.23	
дүн Зүүн бүс	49	16	20	16		13		22.07	
2009 оны эцэст	178	66	63	83	5	22	5		
2008 оны эцэст	221	96	74	119	3	23	2		
2007 оны эцэст	230	103	93	106	4	26	1		
2006 оны эцэст	203	86	83	89	4	26	1		
2005 оны эцэст	233	90	83	129	7	13	1		

Харах эрхтний өөрчлөлттэй хүмүүсээс 0-15 насны
хүний тоо, сум, хүйс, шалтгаанаар.

	Тахир дутуу хүний тоо бүгд	үүнээс Эмэгтэй	Бүгдээс : шалтгаанаар						Аймгийн дүнд эзлэх хувийн жин
			төрөлхийн	Олдмол					
				Өвчнөөр		Осол гэмтлээр			
				Ердийн өвчин	МШӨ	Ахуйн Осол	Үйлдвэрийн осол		
3.Аргалант	3	2		3				14.29	
4.Батсүмбэр	4	1	3			1		19.05	
7.Баяндэлгэр	1		1					4.76	
8.Баянжаргалан	2	2	1			1		9.52	
10.Баянцагаан			1						
11.Баянцогт	2		1			1		9.52	
14.Жаргалант	1	1	1					4.76	
16.Заамар	1			1				4.76	
18.Лүн									
20.Мөнгөнморьт									
22.Сэргэлэн									
23.Угтаал			1					4.76	
24.Цээл	1		1						
25.Эрдэнэ		1	1	1					
27.Зуунмод	2	2	2					9.52	
Аймгийн дүн	21	9	13	5		3		100.0	
Бүс- Төвийн бүс	4	1	3			1		19.05	
үүд- Хойт бүс	3	2	2			1		14.29	
ийн Баруун бүс	5	2	3	1		1		23.81	
дүн Зүүн бүс	5	3	2	3				23.81	
2009 оны эцэст	23	9	14			8	1		
2008 оны эцэст	21	8	17			4			
2007 оны эцэст	22	11	16			4	2		

Тахир дутуу хүмүүсээс Сонсгол, хэл ярианы согогтой
хүний тоо, сум, хүйс, шалтгаанаар.

	Тахир дутуу хүний тоо бүгд	үүнээс Эмэгтэй	төрөлх-ийн	Бүгдээс : шалтгаанаар				Аймгийн дүнд эзлэх хувийн жин
				Олдмол				
				Өвчнөөр		Осол гэмтлээр		
				Ердийн өвчин	МШӨ	Ахуйн Осол	Үйлдвэр-ийн осол	
1.Алтанбулаг	8	3	3	4	1			2.74
2.Аргалант	6			6				2.05
3.Архуст	4	3		4				1.37
4.Батсүмбэр	21	13	18			2	1	7.19
5.Баян	6	2	3	3				2.05
6.Баяндэлгэр	2	2	2					0.68
7.Баянжаргалан	5	2	4			1		1.71
8.Баян-Өнжүүл	2	1	1	1				0.68
9.Баянхангай								
10.Баянцагаан	9	4	5	4				3.08
11.Баянцогт	9	4	1	7		1		3.08
12.Баянчандмань	17	7	9	6	1	1		5.82
13.Борнуур	14	8	7	7				4.79
14.Бүрэн	14	5	5	9				4.79
15.Дэлгэрхаан	7	4	2	5				2.40
16.Жаргалант	7	3	7					2.40
17.Заамар	15	5	10	3		2		5.14
18.Лүн	17	7	10	4		3		5.82
19.Мөнгөнморьт	10	5	5	5				3.42
20.Өндөрширээт	4	4	1	3				1.37
21.Сүмбэр	9	4	5	4				3.08
22.Сэргэлэн	5	2	2	3				1.71
23.Угтаал	10	3	7	3				3.42
24.Цээл	5	1	1	4				1.71
25.Эрдэнэ	20	7	7	8		5		6.85
26.Эрдэнэсант	15	6	9	6				5.14
27.Зуунмод	51	19	19	30	2			17.47
Аймгийн дүн	292	124	143	129	4	15	1	100.0
Б ү с- Төвийн бүс	75	29	30	42	3			25.68
ү ү д- Хойт бүс	83	40	51	34	1	5	1	28.42
и й н Баруун бүс	87	54	61	64	2	8		29.79
д ү н Зүүн бүс	47	19	19	16		1		16.10
2009 оны эцэст	296	117	172	99	1	20	4	
2008 оны эцэст	251	124	141	93	8	8	1	
2007 оны эцэст	302	138	168	112	4	16	2	
2006 оны эцэст	306	132	161	110	12	22	1	
2005 оны эцэст	308	130	149	134	6	17	2	

Сонсгол,хэл ярианы согогтой хүмүүсээс 0-15 насны
хүний тоо, сум, хүйс, шалтгаанаар.

	Тахир дутуу хүний тоо бүгд	үүнээс Эмэгтэй	төрөлх-ийн	Бүгдээс : шалтгаанаар				Аймгийн дүнд эзлэх хувийн жин
				Олдмол				
				Өвчнөөр		Осол гэмтлээр		
				Ердийн өвчин	МШӨ	Ахуйн Осол	Үйлдвэр-ийн осол	
1.Алтанбулаг	8	3	3	4	1			2.79
2.Аргалант	6			6				2.09
3.Архуст	4	3		4				1.39
4.Батсүмбэр	21	13	18			2	1	7.32
5.Баян	6	2	3	3				2.09
6.Баяндэлгэр	2	2	2					0.70
7.Баянжаргаллан	5	2	4			1		1.74
8.Баянөнжүүл	2	1	1	1				0.70
9.Баянхангай								
10.Баянцагаан	9	4	5	4				3.14
11.Баянцогт	9	4	1	7		1		3.14
12.Баянчандмань	17	7	9	6	1	1		5.92
13.Борнуур	14	8	7	7				4.88
14.Бүрэн	14	5	5	9				4.88
15.Дэлгэрхаан	7	4	2	5				2.44
16.Жаргалант	7	3	7					2.44
17.Заамар	15	5	10	3		2		5.23
18.Лүн	17	7	10	4		3		5.92
19.Мөнгөнморьт	10	5	5	5				3.48
20.Өндөрширээт	4	4	1	3				1.39
21.Сүмбэр	9	4	5	4				3.14
22.Сэргэлэн	5	2	2	3				1.74
23.Угтаал	10	3	7	3				3.48
24.Цээл	5	1	1	4				1.74
25.Эрдэнэ	20	7	7	8		5		6.97
26.Эрдэнэсант	15	6	9	6				5.23
27.Зуунмод	51	19	19	30	2			17.77
Аймгийн дүн	287	124	143	129	15	15	1	100.0
Б ү с- Төвийн бүс	61	23	23	35	3			21.25
ү ү д- Хойт бүс	59	31	41	13	1	3	1	20.56
и й н Баруун бүс	65	26	33	29		3		22.65
д ү н Зүүн бүс	27	11	13	8		6		9.41
2009 оны эцэст	48	14	39	6		3		x
2008 оны эцэст	36	10	27	8	1			x
2007 оны эцэст	32	15	26	4		2		x

Тахир дутуу хүмүүсээс Хөдөлгөөний согогтой
хүний тоо, сум, хүйс, шалтгаанаар.

	Тахир дутуу хүний тоо бүгд	үүнээс Эмэгтэй	Бүгдээс : шалтгаанаар				Аймгийн дүнд эзлэх хувийн жин	
			төрөлхийн	Олдмол		Осол гэмтлээр		
				Өвчнөөр	МШӨ	Ахуйн Осол		Үйлдвэрийн осол
				Ердийн өвчин				
1.Алтанбулаг	13	10	7	3	2	1	2.99	
2.Аргалант	12	12		3		9	2.76	
3.Архуст	10	5		5		5	2.30	
4.Батсүмбэр	11	2	6	2		3	2.53	
5.Баян	11	7	4	7			2.53	
6.Баяндэлгэр	9	3	4	4		1	2.07	
7.Баянжаргалан	18	6	7	2		8	4.14	
8.Баян-Өнжүүл	6	3	2			4	1.38	
9.Баянхангай	5	2		4			1.15	
10.Баянцагаан	14	2	4	6		4	3.22	
11.Баянцогт	10		1	4		5	2.30	
12.Баянчандмань	16	8	5	5		6	3.68	
13.Борнуур	19	9	5	10		2	4.37	
14.Бүрэн	28	12	14	14			6.44	
15.Дэлгэрхаан	16	5	4	12			3.68	
16.Жаргалант	12	3	12				2.76	
17.Заамар	15	7	2	6		7	3.45	
18.Лүн	6	2		5			1.38	
19.Мөнгөнморьт	13	2	1	10		2	2.99	
20.Өндөрширээт	7	3	3	3		1	1.61	
21.Сүмбэр	9	2	3	4		1	2.07	
22.Сэргэлэн	9	6	5	1		3	2.07	
23.Угтаал	21	11	7	13		1	4.83	
24.Цээл	12	4	2	7		3	2.76	
25.Эрдэнэ	30	13	6	14	1	9	6.90	
26.Эрдэнэсант	41	18	7	27	1	5	9.43	
27.Зуунмод	62	19	22	29		10	14.25	
Аймгийн дүн	435	176	133	200	4	90	100.0	
Бүс- Төвийн бүс	104	40	40	39	2	22	1 23.91	
Үүд- Хойт бүс	89	36	32	28		26	3 20.46	
ийн Баруун бүс	151	64	39	91	1	17	3 34.71	
дүн Зүүн бүс	91	36	22	42	1	25	1 20.92	
2009 оны эцэст	420	168	123	183	4	79	31	
2008 оны эцэст	407	155	118	208	16	57	8	
2007 оны эцэст	391	186	139	145	13	80	14	
2006 оны эцэст	437	196	145	198	8	69	17	
2005 оны эцэст	575	235	184	311	22	42	16	

Хөдөлгөөний согогтой хүмүүсээс 0-15 насны
хүний тоо, сум, хүйс, шалтгаанаар.

	Тахир дутуу хүний тоо бүгд	үүнээс Эмэгтэй	Бүгдээс : шалтгаанаар				Аймгийн дүнд эзлэх хувийн жин	
			төрөлхийн	Олдмол		Осол гэмтлээр		
				Өвчнөөр	МШӨ	Ахуйн Осол		Үйлдвэрийн осол
				Ердийн өвчин				
1.Алтанбулаг	5		3		1	1	10.42	
2.Аргалант	1	1			1		2.08	
3.Архуст								
4.Батсүмбэр	3		3				6.25	
5.Баян								
6.Баяндэлгэр								
7.Баянжаргалан	2	1	1			1	4.17	
8.Баянөнжүүл	3	2	2			1	6.25	
9.Баянхангай								
10.Баянцагаан	3	1	1	2			6.25	
11.Баянцогт	1					1	2.08	
12.Баянчандмань	3		3				6.25	
13.Борнуур	2	1	1	1			4.17	
14.Бүрэн	4		4				8.33	
15.Дэлгэрхаан	2		2				4.17	
16.Жаргалант	6	3	6				12.50	
17.Заамар	1	1		1			2.08	
18.Лүн								
19.Мөнгөнморьт								
20.Өндөрширээт								
21.Сүмбэр								
22.Сэргэлэн								
23.Угтаал	1		1				2.08	
24.Цээл								
25.Эрдэнэ	4	2	3	1			8.33	
26.Эрдэнэсант	1	1	1				2.08	
27.Зуунмод	6	4	5	1			12.50	
Аймгийн дүн	48	17	36	7	1	4	100.0	
Бүс- Төвийн бүс	17	7	11	3	1	2	35.42	
Үүд- Хойт бүс	16	5	13	2		1	33.33	
ийн Баруун бүс	9	2	8	1			18.75	
дүн Зүүн бүс	6	3	4	1		1	12.50	
2009 оны эцэст	49	21	27	19		3	x	
2008 оны эцэст	44	21	24	19		1	x	
2007 оны эцэст	44	20	33	9		2	x	

Тахир дутуу хүмүүсээс Оюун ухааны хомсдолтой хүний тоо, сум, хүйс, шалтгаанаар.

	Тахир дутуу хүний тоо бүгд	үүнээс Эмэгтэй	Бүгдээс : шалтгаанаар					Аймгийн дүнд эзлэх хувийн жин
			төрөлхийн	Олдмол				
				Өвчнөөр		Осол гэмтлээр		
				Ердийн өвчин	МШӨ	Ахуйн Осол	Үйлдвэрийн осол	
1.Алтанбулаг	7			7				1.08
2.Аргалант	13	4	9	4				2.01
3.Архуст	30	14	24	4		2		4.64
4.Батсүмбэр	34	27	29	5				5.26
5.Баян	11	2	2	9				1.70
6.Баяндэлгэр	19	10	14	4		1		2.94
7.Баянжаргалан	23	12	15			8		3.55
8.Баян-Өнжүүл	2	2	2					0.31
9.Баянхангай	16	9	14	2				2.47
10.Баянцагаан	24	10	11	13				3.71
11.Баянцогт	39	16	19	18	1		1	6.03
12.Баянчандмань	28	13	8	17	2		1	4.33
13.Борнуур	13	4	6	4		3		2.01
14.Бүрэн	20	11	18	2				3.09
15.Дэлгэрхаан	55	13	46	9				8.50
16.Жаргалант	6	4	2	2		2		0.93
17.Заамар	18	4	13	5				2.78
18.Лүн	12	2	12					1.85
19.Мөнгөнморьт	31	14	18	13				4.79
20.Өндөрширээт	15	2	13	2				2.32
21.Сүмбэр	24	5	22	2				3.71
22.Сэргэлэн	43	20	15	20		8		6.65
23.Угтаал	4	2	3	1				0.62
24.Цээл	48	20	34	8		6		7.42
25.Эрдэнэ	23	10	13	10				3.55
26.Эрдэнэсант	89	32	57	30		2		13.76
27.Зуунмод								
Аймгийн дүн	647	262	419	191	3	32	2	100.0
Бүс- Төвийн бүс	152	58	108	34		10		23.49
Үүд- Хойт бүс	198	68	121	70	3	2	2	30.60
ийн Баруун бүс	160	71	90	57		13		24.73
дүн Зүүн бүс	137	65	100	30		7		21.17
2009 оны эцэст	543	241	390	136	2	9	6	
2008 оны эцэст	459	239	333	120	1	5		
2007 оны эцэст	511	285	380	107		23	1	

Оюун ухааны хомсдолтой хүмүүсээс 0-15 насны хүний тоо, сум, хүйс, шалтгаанаар.

	Тахир дутуу хүний тоо бүгд	үүнээс Эмэгтэй	Бүгдээс : шалтгаанаар					Аймгийн дүнд эзлэх хувийн жин
			төрөлхийн	Олдмол				
				Өвчнөөр		Осол гэмтлээр		
				Ердийн өвчин	МШӨ	Ахуйн Осол	Үйлдвэрийн осол	
1.Алтанбулаг								
2.Аргалант								
3.Архуст								
4.Батсүмбэр	4	3	4					8.16
5.Баян								
6.Баяндэлгэр	2		2					4.08
7.Баянжаргалан	3	2	2			1		6.12
8.Баян-Өнжүүл	10	5	7			3		20.41
9.Баянхангай								
10.Баянцагаан	1		1					2.04
11.Баянцогт								
12.Баянчандмань	3		3					6.12
13.Борнуур	2	1	2					4.08
14.Бүрэн								
15.Дэлгэрхаан	1		1					2.04
16.Жаргалант	7	1	7					14.29
17.Заамар	1	1		1				2.04
18.Лүн								
19.Мөнгөнморьт								
20.Өндөрширээт								
21.Сүмбэр								
22.Сэргэлэн								
23.Угтаал	8	1	6			2		16.33
24.Цээл								
25.Эрдэнэ	3	1	2	1				6.12
26.Эрдэнэсант	1	1	1					2.04
27.Зуунмод	3	1	3					6.12
Аймгийн дүн	49	17	41	2		6		100.0
Бүс- Төвийн бүс	14	6	11			3		28.57
Үүд- Хойт бүс	16	5	16					32.65
ийн Баруун бүс	11	3	8	1		2		22.45
дүн Зүүн бүс	8	3	6	1		1		16.33
2009 оны эцэст	48	14	39	7		2		100.0
2008 оны эцэст	31	10	21	8		2		63.3
2007 оны эцэст	43	15	41	1		1		87.8

Тахир дутуу хүмүүсээс Сэтгэцийн эмгэгтэй
хүний тоо, сум, хүйс, шалтгаанаар.

	Тахир дутуу хүний тоо бүгд	үүнээс Эмэгтэй	Бүгдээс : шалтгаанаар					Аймгийн дүнд эзлэх хувийн жин
			төрөлхийн	Олдмол				
				Өвчнөөр		Осол гэмтлээр		
				Ердийн өвчин	МШӨ	Ахуйн Осол	Үйлдвэрийн осол	
1.Алтанбулаг	26	10	10	1	13	2	10.00	
2.Аргалант	1			1			0.38	
3.Архуст	5	5	1	4			1.92	
4.Батсүмбэр	18	11	11	5		1	6.92	
5.Баян								
6.Баяндэлгэр	5	4	3	2			1.92	
7.Баянжаргалан	10	6	5	4		1	3.85	
8.Баян-Өнжүүл	1		1				0.38	
9.Баянхангай	1	1	1				0.38	
10.Баянцагаан	8	6	8				3.08	
11.Баянцогт	14	5	5	9			5.38	
12.Баянчандмань	27	8	15	11		1	10.38	
13.Борнуур	12	4	4	3	4	1	4.62	
14.Бүрэн	8	5	5	2		1	3.08	
15.Дэлгэрхаан	20	8	11	9			7.69	
16.Жаргалант	9	3	6	3			3.46	
17.Заамар	12	7	4	7		1	4.62	
18.Лүн	2	2	2				0.77	
19.Мөнгөнморьт	1			1			0.38	
20.Өндөрширээт	7	4	2	5			2.69	
21.Сүмбэр	3		1	1		1	1.15	
22.Сэргэлэн	8	3	7	1			3.08	
23.Угтаал	6	3		4		2	2.31	
24.Цээл	5	1	3	2			1.92	
25.Эрдэнэ								
26.Эрдэнэсант	7	1	2	5			2.69	
27.Зуунмод	44	19	18	13		13	16.92	
Аймгийн дүн	260	116	125	93	17	24	1	100.0
Бүс- Төвийн бүс	87	38	44	15	13	15		33.46
Үүд- Хойт бүс	84	31	42	33	4	4	1	32.31
ийн Баруун бүс	68	32	30	34		4		26.15
дүн Зүүн бүс	21	15	9	11		1		8.08
2009 оны эцэст	225	97	117	92	5	10	1	
2008 оны эцэст	300	113	146	137	6	8	3	
2007 оны эцэст	228	98	113	93	1	16	5	

Тахир дутуу хүмүүсээс Хавсарсан согогтой
хүний тоо, сум, хүйс, шалтгаанаар.

	Тахир дутуу хүний тоо бүгд	үүнээс Эмэгтэй	Бүгдээс : шалтгаанаар					Аймгийн дүнд эзлэх хувийн жин
			төрөлхийн	Олдмол				
				Өвчнөөр		Осол гэмтлээр		
				Ердийн өвчин	МШӨ	Ахуйн Осол	Үйлдвэрийн осол	
1.Алтанбулаг							0.00	
2.Аргалант								
3.Архуст	11	4	1	3	4		5.56	
4.Батсүмбэр	20	4	13	6		1	10.10	
5.Баян							3.03	
6.Баяндэлгэр	6	6	3	3			1.52	
7.Баянжаргалан	3		2	1			1.52	
8.Баянөнжүүл							0.00	
9.Баянхангай	10	4	1	9			5.05	
10.Баянцагаан	5	2	4	1			2.53	
11.Баянцогт	6	5	6				3.03	
12.Баянчандмань	12	8	8	3	1		6.06	
13.Борнуур	6	1	3	3	1	2	3.03	
14.Бүрэн	3	2	1	2			1.52	
15.Дэлгэрхаан	13	3	1	12			6.57	
16.Жаргалант	17	3	3	7		7	8.59	
17.Заамар	14	6	12	2			7.07	
18.Лүн							0.00	
19.Мөнгөнморьт	11	11	2	9			0.00	
20.Өндөрширээт								
21.Сүмбэр								
21.Сэргэлэн	7	1		7			3.54	
22.Угтаал							0.00	
24.Цээл	3	1	1	2			1.52	
25.Эрдэнэ	12	7	4	6		2	6.06	
26.Эрдэнэсант	10	2	6	4			5.05	
27.Зуунмод	29	12	3	23	3		14.65	
Аймгийн дүн	198	82	65	109	9	12	3	100.0
Бүс- Төвийн бүс	34	14	7	24	3	0	0	17.17
Үүд- Хойт бүс	68	22	24	32	2	10	0	34.34
ийн Баруун бүс	53	18	22	31	0	0	0	26.77
дүн Зүүн бүс	43	28	12	22	4	2	3	21.72
2009 оны эцэст	189	77	44	126	4	13	2	x
2008 оны эцэст	226	93	68	125	11	15	7	x
2007 оны эцэст	259	109	62	160	16	13	8	x

Сэтгэцийн эмгэгтэй хүмүүсээс 0-15 насны хүүхдийн
тоо, сум, хүйс, шалтгаанаар.

	Тахир дутуу хүний тоо бүгд	үүнээс Эмэгтэй	Бүгдээс : шалтгаанаар					Аймгийн дүнд эзлэх хувийн жин
			төрөлхийн	Олдмол				
				Өвчнөөр		Осол гэмтлээр		
				Ердийн өвчин	МШӨ	Ахуйн Осол	Үйлдвэрийн осол	
1.Алтанбулаг								
2.Архуст								
4.Батсүмбэр	1		1				6.67	
10.Баянцагаан	1	1	1				6.67	
14.Бүрэн								
12.Баянчандмань	4		4				26.67	
13.Борнуур	2	1	2				13.33	
16.Дэлгэрхаан	1		1				6.67	
17.Сүмбэр	1		1				6.67	
18.Лүн								
21.Цээл								
23.Эрдэнэ	2	1	1	1			13.33	
26.Зуунмод	3	1	1	2			20.00	
Аймгийн дүн	15	4	12	3			100.0	
Б ү с- Төвийн бүс	1	1	1				6.67	
ү ү д- Хойт бүс	8	1	8				53.33	
и й н Баруун бүс	7	3	5	3			46.67	
д ү н Зүүн бүс	5						33.33	
2009 оны эцэст	17	6	9	7		1	х	
2008 оны эцэст	19	1	11	8			х	
2007 оны эцэст	5	6	21				х	

Хавсарсан согогтойгоос 0-15 насны хүүхдийн тоо,хүйс,шалтгаанаар.

	Тахир дутуу хүний тоо бүгд	үүнээс Эмэгтэй	Бүгдээс : шалтгаанаар					Аймгийн дүнд эзлэх хувийн жин
			төрөлхийн	Олдмол				
				Өвчнөөр		Осол гэмтлээр		
				Ердийн өвчин	МШӨ	Ахуйн Осол	Үйлдвэрийн осол	
Архуст	1	1	1				4.35	
Батсүмбэр	1		1					
Баянжаргалан	1		1				4.35	
Баянцагаан	1	1	1				4.35	
Баянчандмань	3		3				13.04	
Борнуур	2	1		1	1		8.70	
Заамар	7		7				30.43	
Өндөрширээт								
Сүмбэр								
Цээл	1		1				4.35	
Эрдэнэ	5	2	2	3			21.74	
Зуунмод	1			1			4.35	
Аймгийн дүн	23	5	17	5	1		95.65	
Б ү с- Төвийн бүс	1	1	1				4.35	
ү ү д- Хойт бүс	3		3				13.04	
и й н Баруун бүс	9		8	1			39.13	
д ү н Зүүн бүс	7	3	4	3			30.43	
2009 оны эцэст	5		5				х	
2008 оны эцэст	10		8	1		1	х	
2007 оны эцэст	12	7	4	7		1	х	

Тахир дутуу хүмүүсээс Бусад хэлбэрийн тахир дутуу хүний тоо, сум, хүйс, шалтгаанаар.

	Тахир дутуу хүний тоо бүгд	үүнээс Эмэгтэй	төрөлх-ийн	Бүгдээс : шалтгаанаар				Аймгийн дүнд эзлэх хувийн жин
				Олдмол				
				Өвчнөөр		Осол гэмтлээр		
Ердийн өвчин	МШӨ	Ахуйн Осол	Үйлдвэрийн осол					
1.Алтанбулаг	9			8		1	1.21	
2.Аргалант	12			8		4	1.62	
3.Архуст	1	1	1				0.13	
4.Батсүмбэр	37	15	12	16		9	4.98	
5.Баян	31	11	6	24	1		4.17	
6.Баяндэлгэр	6	5	4	2			0.81	
7.Баянжаргалан	21	8		6	2	13	2.83	
8.Баянөнжүүл	10	4		10			1.35	
9.Баянхангай							0.81	
10.Баянцагаан	6	2		6			1.21	
11.Баянцогт	9	6		7	1		2.56	
12.Баянчандмань	19		13	3	3		0.00	
13.Борнуур								
14.Бүрэн	13	3	6	7			1.75	
15.Дэлгэрхаан	4	1	4				0.54	
16.Жаргалант	150	77		143		6	20.19	
17.Заамар	36	25	5	28		3	4.85	
18.Лүн	24	15	5	19			3.23	
19.Мөнгөнморьт	3			3			0.40	
20.Өндөрширээт	5	2		5			0.67	
21.Сүмбэр	29	19		28		1	3.90	
22.Сэргэлэн	15	6		15			2.02	
23.Угтаал	22	8		22			2.96	
24.Цээл	24	8	4	16		2	3.23	
25.Эрдэнэ	25	13	15			10	3.36	
26.Эрдэнэсант	80	31	1	76	1	2	10.77	
27.Зуунмод	152		12	137	1	2	20.46	
Аймгийн дүн	743	260	88	589	9	52	100.0	
Бүс- Төвийн бүс	195	16	12	177	2	3	26.24	
Үүд- Хойт бүс	247	111	25	198	3	19	33.24	
ийн Баруун бүс	214	95	25	179	1	7	28.80	
дүн Зүүн бүс	87	38	26	35	3	23	11.71	
2009 оны эцэст	843	344	101	680	37	22	х	
2008 оны эцэст	914	411	100	704	47	53	х	
2007 оны эцэст	833	380	102	619	52	56	х	

Нийт хүн амд 15 - 49 насны эмэгтэйчүүдийн эзлэх хувийн жинг үзүүлбэл:

	Нийт хүн амын тоо	үүнээс Эмэгтэйчүүд		15 -49 насны эмэгтэйчүүд	нийт эмэгтэйд эз-х %	15 - 49 насны эмэгтэйчүүдээс				Аймгийн дүнд эзлэх хувийн жин
		Бүгд	Эзлэх хувь			15 - 19 насны	20 - 29 насны	30-39 насны	40 - 49 насны	
1.Алтанбулаг	2918	1399	47.9	837	59.4	178	267	205	181	3.32
2.Аргалант	1585	753	47.5	423	56.2	74	145	113	91	1.80
3.Архуст	1258	600	47.7	345	57.5	60	117	83	85	1.43
4.Батсүмбэр	6753	3342	49.5	1812	54.2	315	606	477	414	7.68
5.Баян	2011	1049	52.2	587	56.0	107	176	173	131	2.29
6.Баяндэлгэр	1292	592	45.8	330	55.7	54	106	73	97	1.47
7.Баянжаргалан	1575	792	50.3	457	57.7	97	161	117	82	1.79
8.Баян-Өнжүүл	2103	1018	48.4	587	57.7	95	215	172	105	2.39
9.Баянхангай	1427	693	48.6	401	57.9	61	156	101	83	1.62
10.Баянцагаан	1912	928	48.5	519	55.9	84	163	165	107	2.17
11.Баянцогт	1880	873	46.4	489	56.0	85	182	103	119	2.14
12.Баянчандмань	3730	1818	48.7	1059	58.3	226	335	249	249	4.24
13.Борнуур	4817	2403	49.9	1343	55.9	247	451	328	317	5.48
14.Бүрэн	3024	1511	50.0	829	54.9	174	275	220	160	3.44
15.Дэлгэрхаан	1677	818	48.8	461	56.4	93	153	125	90	1.91
16.Жаргалант	6223	3043	48.9	1758	57.8	322	569	469	398	7.08
17.Заамар	5084	2519	49.5	1490	59.2	250	508	420	312	5.78
18.Лүн	2604	1274	48.9	727	57.1	112	270	187	158	2.96
19.Мөнгөнморьт	2083	961	46.1	544	56.6	87	175	154	128	2.37
20.Өндөрширээт	1816	860	47.4	488	56.7	79	175	132	102	2.07
21.Сүмбэр	1708	846	49.5	498	58.9	92	163	122	121	1.94
22.Сэргэлэн	1983	921	46.4	520	56.5	65	205	138	112	2.26
23.Угтаал	2411	1192	49.4	692	58.1	125	228	178	161	2.74
24.Цээл	2479	1199	48.4	703	58.6	150	249	158	146	2.82
25.Эрдэнэ	3791	1866	49.2	1025	54.9	182	366	280	197	4.31
26.Эрдэнэсант	4470	2232	49.9	1284	57.5	279	413	300	292	5.08
27.Зуунмод	15295	7896	51.6	4734	60.0	736	1702	1158	1138	17.40
Аймгийн дүн	87909	43398	49.4	24936	57.5	4429	8531	6400	5576	100.0
Бүс- Төвийн бүс	24211	12162	50.2	7191	59.1	1158	2552	1838	1643	27.54
Үүд- Хойт бүс	26696	13078	49.0	7382	56.4	1361	2451	1861	1709	30.37
ийн Баруун бүс	24992	12298	49.2	7075	57.5	1323	2427	1821	1504	28.43
дүн Зүүн бүс	12010	5860	48.8	3288	56.1	587	1101	880	720	13.66
2009 оны эцэст	87210	44123	50.6	25301	57.3	4744	8528	6424	5605	
2008 оны эцэст	88889	44123	49.6	26054	59.0	5297	8564	6617	5576	
2007 оны эцэст	88828	44368	49.9	26546	59.8	5705	8624	6650	5567	
2006 оны эцэст	88460	44499	50.3	26680	60.0	5907	8593	6656	5524	
2005 оны эцэст	88491	44505	50.3	26207	58.9	6002	8424	6473	5308	
2004 оны эцэст	88627	44417	50.1	26016	58.6	5909	8340	6502	5265	
2003 оны эцэст	92816	46603	50.2	26887	57.7	6059	8978	6745	5105	
2002 оны эцэст	96176	47938	49.8	26878	56.1	6000	9071	6748	5059	
2001 оны эцэст	95706	47605	49.7	26133	54.9	5595	9091	6616	4831	
2000 оны эцэст	98362	48223	49.0	25205	52.3	5449	8458	6860	4438	

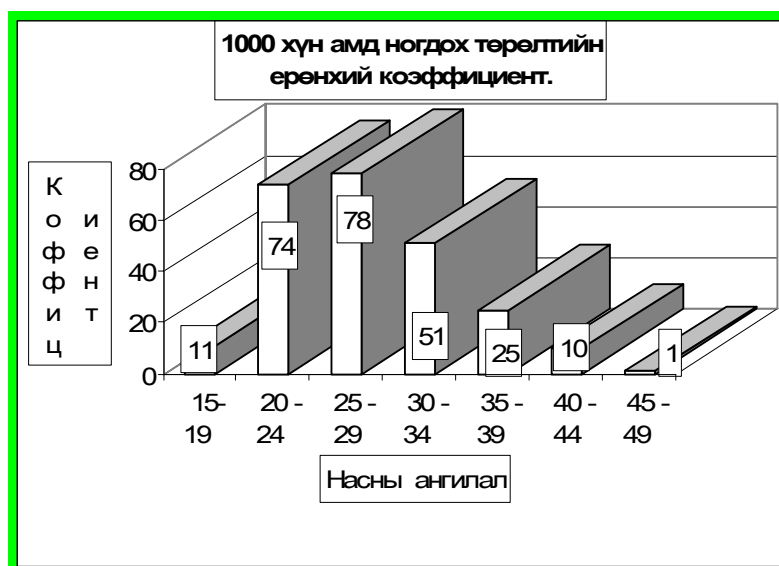
Сумдын Хүн амын ердийн хөдөлгөөний
талаархи мэдээлэлийг үзүүлбэл:

	Төрсөн хүүхэд			Нас барсан хүний тоо	Цэвэр өсөлт	Гэрлэлтээ бүргүүлсэн	Цуцлалт	Үрчлэлтийн тоо	Аймгийн дүнд төрөлтийн% жин	Аймгийн дүнд нас баралтын %жин
	Бүгд	үүнээс эрэгтэй	эмэгтэй							
1.Алтанбулаг	37	13	24	24	13	24			1.85	3.80
2.Аргалант	40	24	16	10	30	10	1	4	2.00	1.58
3.Архуст	29	13	16	14	15	14	1	2	1.45	2.22
4.Батсүмбэр	165	90	75	57	108	57	1	3	8.25	9.02
5.Баян	33	17	16	17	16	17	4	1	1.65	2.69
6.Баяндэлгэр	22	10	12	10	12	10	2	1	1.10	1.58
7.Баянжаргалан	28	15	13	14	14	10	2		1.40	2.22
8.Баян-Өнжүүл	48	26	22	10	38	14			2.40	1.58
9.Баянхангай	37	25	12	9	28	10		1	1.85	1.42
10.Баянцагаан	32	17	15	15	17	9		3	1.60	2.37
11.Баянцогт	40	15	25	15	25	15	1	1	2.00	2.37
12.Баянчандмань	89	42	47	33	56	15	7	8	4.45	5.22
13.Борнуур	110	48	62	31	79	33		7	5.50	4.91
14.Бүрэн	62	36	26	14	48	31	1		3.10	2.22
15.Дэлгэрхаан	34	22	12	11	23	14		2	1.70	1.74
16.Жаргалант	136	73	63	40	96	11	8	3	6.80	6.33
17.Заамар	134	68	66	30	104	40	2	5	6.70	4.75
18.Лүн	59	25	34	17	42	30		1	2.95	2.69
19.Мөнгөнморьт	45	24	21	12	33	17		1	2.25	1.90
20.Өндөрширээт	46	25	21	15	31	12		1	2.30	2.37
21.Сүмбэр	50	24	26	11	39	15		1	2.50	1.74
22.Сэргэлэн	40	18	22	16	24	11	1	2	2.00	2.53
23.Угтаал	47	24	23	19	28	16	5		2.35	3.01
24.Цээл	60	35	25	18	42	19		8	3.00	2.85
25.Эрдэнэ	99	48	51	24	75	18	3	1	4.95	3.80
26.Эрдэнэсант	94	48	46	32	62	24	8	12	4.70	5.06
27.Зуунмод	384	206	178	114	270	32	32	11	19.20	18.04
Аймгийн дүн	2000	1031	969	632	1368	518	79	79	100.0	100.0
Бүс-Төвийн бүс	541	280	261	179	362	90	33	16	27.05	28.32
үүд-Хойт бүс	630	316	314	197	433	156	18	27	31.50	31.17
ийн-Баруун бүс	573	308	265	165	408	196	16	30	28.65	26.11
дүн-Зүүн бүс	256	127	129	91	165	76	12	6	12.80	14.40
2009 оны эцэст	2170	1143	1027	586	1584	931	48	54		
2008 оны эцэст	1956	1002	954	578	1378	965	34	94		
2007 оны эцэст	1758	922	836	570	1188	1052	39	101		
2006 оны эцэст	1521	776	745	529	992	1388	37	89		
2005 оны эцэст	1409	708	701	654	755	619	49	147		
2004 оны эцэст	1613	837	776	622	991	524	18	73		
2003 оны эцэст	1734	935	799	657	1077	668	4	75		
2002 оны эцэст	1892	987	905	655	1237	518	2	61		
2001 оны эцэст	2010	1038	972	681	1329	432	7	40		
2000 оны эцэст	1969	1033	936	613	1356	531	5	53		



Хүн амын нийгмийн үзүүлэлттэй холбоотой
үр дүнгийн үзүүлэлтүүд.

	1000 хүнд ногдох ерөнхий коэффициентүүд			10000 хүнд ногдох.				
	төрөлт	нас бар-алт	цэвэр өсөлт	эмнэл-гийн ор	их эмч	эмнэл-гийн дунд мэргэж	ЕБС-д сурал-цагсад	Үзвэр үзэгчид
1.Алтанбулаг	12.4	8.0	4.4	30.1	6.7	30.1	1127.7	25879.2
2.Аргалант	23.9	6.0	17.9	41.8	11.9	59.7	1242.2	17838.2
3.Архуст	22.4	10.8	11.6	46.3	7.7	54.0	1295.3	11765.6
4.Батсүмбэр	24.7	8.5	16.2	21.0	9.0	18.0	1539.6	34257.9
5.Баян	16.5	8.5	8.0	35.0	10.0	55.1	1276.6	62683.4
6.Баяндэлгэр	17.4	7.9	9.5	47.3	7.9	63.1	1041.4	24378.7
7.Баянжаргалан	17.7	8.8	8.8	44.2	6.3	50.5	1072.2	45689.1
8.Баян-Өнжүүл	22.2	4.6	17.6	32.4	9.3	41.7	551.3	21769.7
9.Баянхангай	25.6	6.2	19.3	41.5	6.9	76.0	1077.7	41070.8
10.Баянцагаан	16.3	7.6	8.7	40.7	5.1	45.8	539.7	24694.5
11.Баянцогт	20.5	7.7	12.8	36.0	5.1	56.5	1058.3	48148.0
12.Баянчандмань	25.1	9.3	15.8	28.2	8.5	31.0	1824.1	42289.3
13.Борнуур	23.3	6.6	16.8	27.6	8.5	29.7	1907.1	2734.4
14.Бүрэн	20.5	4.6	15.9	29.7	3.3	46.2	647.3	10700.1
15.Дэлгэрхаан	19.1	6.2	12.9	39.3	5.6	56.2	730.3	41797.8
16.Жаргалант	22.3	6.6	15.7	21.3	8.2	23.0	1676.2	21650.0
17.Заамар	25.4	5.7	19.7	24.6	9.5	26.5	1851.1	17959.5
18.Лүн	23.0	6.6	16.4	39.0	7.8	46.9	1425.2	34260.1
19.Мөнгөнморьт	22.1	5.9	16.2	34.4	4.9	44.2	1792.3	23245.8
20.Өндөрширээт	24.9	8.1	16.7	37.8	5.4	48.6	1112.9	33101.0
21.Сүмбэр	29.6	6.5	23.1	35.5	5.9	65.2	787.9	42298.6
22.Сэргэлэн	20.3	8.1	12.2	35.5	10.2	50.8	1695.4	19644.7
23.Угтаал	19.8	8.0	11.8	33.7	8.4	38.0	173.0	32482.6
24.Цээл	24.7	7.4	17.3	32.9	12.3	32.9	1812.2	10256.8
25.Эрдэнэ	27.1	6.6	20.5	24.6	5.5	30.1	1060.7	20503.0
26.Эрдэнэсант	20.8	7.1	13.7	28.8	6.7	35.5	962.3	51685.1
27.Зуунмод	25.1	7.5	17.7	235.6	53.7	106.7	562.2	29845.2
Аймгийн дүн	22.6	7.1	15.5	66.1	15.6	49.8	320.1	28522.7
Бүс - Төвийн бүс	22.1	7.1	14.9	113.1	38.7	64.7	1006.4	27403.0
үүд - Хойт бүс	22.8	6.4	16.5	28.2	6.9	34.3	1694.9	27278.3
ийн Баруун бүс	21.5	6.1	15.4	33.4	6.5	42.9	1739.9	29498.2
дүн Зүүн бүс	21.4	6.4	14.9	40.1	6.8	50.4	1432.5	30919.6
2009 оны эцэст	24.7	6.7	18.0	66.3	15.6	53.6	390.0	30901.1
2008 оны эцэст	22.1	6.5	15.5	54.9	15.6	47.5	366.2	30311.6
2007 оны эцэст	19.8	6.4	13.4	52.1	11.7	62.2	2015.7	30871.2
2006 оны эцэст	17.2	6.1	11.1	51.7	10.2	51.7	1846.8	26464.8
2005 оны эцэст	15.9	7.4	8.5	64.6	14.2	50.6	1985.1	22562.0



**Хүн амын ердийн хөдөлгөөний тайланг ашиглан
хийсэн зэрэгцүүлсэн судалгаа. (Төрөлт)**

	2008 он			2009 он			2010 он			
	Хэм-жих нэгж	төр-сөн хүүхэд бүгд	Хот-од	Хөд-өөд	төр-сөн хүүхэд бүгд	Хот-од	Хөд-өөд	төр-сөн хүүхэд бүгд	Хот-од	Хөд-өөд
1. Төрсөн хүүхдийн тоо	тоо	1956	388	1568	2170	446	1724	2000	436	1564
үүнээс 15-19 настай эхээс	-"	145	25	120	119	29	90	103	28	75
20-24 настай эхээс	-"	671	132	539	700	152	548	726	165	561
25-29 -"	-"	600	113	487	626	126	500	605	120	485
30-34 -"	-"	328	70	258	425	76	349	349	79	270
35-39 -"	-"	166	35	131	246	54	192	157	33	124
40-44 -"	-"	44	12	32	51	9	42	55	11	44
45-49 -"	-"	2	1	1	3		3	5		5
50 ба дээш	-"									
2. Төрсөн эхээс эмнэлэгт төрсөн	-"	1956	388	1568	1956	388	1568	2000	436	1564
Эмнэлэгт төрөлтийн хувь	хувь	100.0	100.0	100.0	90.1	87.0	91.0	97.8	89.0	100.3
3. Төрөлтийн ерөнхий коэффициент										
буюу 1000 хүн амд ногдох	тоо	22	26	21	25	30	24	23	29	22
төрөлт:үүнээс 15-19 настай эх	-"	13	14	13	12	17	11	11	18	10
20-24 настай эхэд	-"	70	80	68	72	86	69	74	91	70
25-29 -"	-"	77	83	75	81	90	79	78	84	77
30-34 -"	-"	47	58	44	61	66	60	51	69	47
35-39 -"	-"	26	32	25	39	50	37	25	31	24
40-44 -"	-"	8	11	7	9	9	9	10	11	10
45-49 -"	-"	0	1	0	1		1	1		1
50 ба дээш	-"									
4.Төрөх насны эмэгтэйчүүдийн (15-49)Коефф-т (1000 эмэгтэйд)	коефф	74	80	73	85	93	83	80	93	77
үүнээс :15-19 насны эхэд	-"	26	27	26	24	33	22	22	37	20
20-24 -"	-"	142	156	139	147	169	142	151	177	145
25-29 -"	-"	153	156	152	166	172	164	162	163	162
30-34 -"	-"	95	110	91	126	128	125	106	138	99
35-39 -"	-"	52	56	51	78	91	75	50	58	49
40-44 -"	-"	15	21	13	18	16	18	19	19	19
45-49 -"	-"	1	2	0	1		1	2		2
50 ба дээш	-"									
5. Төрсөн эхчүүд бүгд	тоо	1943	419	1524	2153	446	1707	1984	429	1555
6. Боловсролын байдлаар:	-"									
а. Дипломын дээд	-"	292	116	176	378	132	246	412	153	259
г.Тусгай дунд	-"	56	8	48	94	31	63	76	32	44
в.Техник мэргэж-н дунд	-"	62		62	21		21	79	25	54
д. Бүрэн дунд	-"	732	184	548	842	201	641	844	192	652
е. Бүрэн бус дунд	-"	684	104	580	702	79	623	471	22	449
ё. Бага боловсролтой	-"	110	7	103	111	1	110	83	3	80
з. Боловсролгүй	-"	7		7	5		3	19		2
7. Гэр бүлийн байдал	-"	366	89	277	329	81	248	295	38	257
: Гэр бүлтэй	-"	1577	330	1247	1824	365	1459	1689	391	1298
: Гэр бүлтэй	-"									
: үүнээс Батал-гаатай	-"									
: гаатай	-"	1470	293	1177	1661	314	1347	1420	277	1143

Хүн амын ердийн хөдөлгөөний тайланг ашиглан хийсэн зэрэгцүүлсэн судалгаа. (Нас баралт)

	хэм-жих нэгж	2008 он				2009 он				2010 он						
		Нас бар-сан бүгд	үү н э э с		1000 хүнд ногдох нас баралтын Ер ба тусгай Коефф-т	Нас барал-тын дүнд бүлгүүд-ийн хувь	Нас бар-сан бүгд	үү н э э с		1000 хүнд ногдох нас баралтын Ер ба тусгай Коефф-т	Нас барал-тын дүнд бүлгүүд-ийн хувь	Нас бар-сан бүгд	үү н э э с		1000 хүнд ногдох нас баралтын Ер ба тусгай Коефф-т	
			Эрэг-тэй	Эмэг-тэй				Эрэг-тэй	Эмэг-тэй				Эрэг-тэй	Эмэг-тэй		
1.Нас барсан хүн бүгд	тоо	578	349	229	6.4	100.0	586	355	231	6.4	100.0	632	376	256	6.4	100.0
0-4 насны дүн	-"	16	4	12	1.7	2.8	24	11	13	1.7	4.1	25	14	11	1.7	4.0
5-9 насны дүн	-"	1	1		0.7	0.2	3	3		0.7	0.5	4	2	2	0.7	0.6
10-14 насны дүн	-"	7	6	1	0.2	1.2	3		3	0.2	0.5	1	1		0.2	0.2
15-19 насны дүн	-"	11	7	4	1.0	1.9	7	3	4	1.0	1.2	4	1	3	1.0	0.6
20-24 насны дүн	-"	6	4	2	1.0	1.0	11	6	5	1.0	1.9	15	9	6	1.0	2.4
25-29 насны дүн	-"	11	10	1	1.8	1.9	15	13	2	1.8	2.6	21	14	7	1.8	3.3
30-34 насны дүн	-"	19	12	7	2.3	3.3	20	13	7	2.3	3.4	19	10	9	2.3	3.0
35-39 насны дүн	-"	35	26	9	2.9	6.1	28	15	13	2.9	4.8	21	16	5	2.9	3.3
40-44 насны дүн	-"	38	32	6	5.4	6.6	25	18	7	5.4	4.3	30	20	10	5.4	4.7
45-49 насны дүн	-"	32	23	9	10.0	5.5	49	33	16	10.0	8.4	48	34	14	10.0	7.6
50-54 насны дүн	-"	57	37	20	11.5	9.9	58	48	10	11.5	9.9	67	41	26	11.5	10.6
55-59 насны дүн	-"	49	25	24	16.3	8.5	42	31	11	16.3	7.2	54	38	16	16.3	8.5
60-64 насны дүн	-"	44	27	17	28.8	7.6	42	26	16	28.8	7.2	59	33	26	28.8	9.3
65-69 насны дүн	-"	53	34	19	38.3	9.2	42	26	16	38.3	7.2	64	43	21	38.3	10.1
70-74 насны дүн	-"	50	34	16	62.6	8.7	51	30	21	62.6	8.7	62	36	26	62.6	9.8
75-79 насны дүн	-"	63	32	31	71.1	10.9	68	33	35	71.1	11.6	58	31	27	71.1	9.2
80-84 насны дүн	-"	31	14	17	89.3	5.4	30	13	17	89.3	5.1	31	21	10	89.3	4.9
85-89 насны дүн	-"	33	16	17	117.3	4.0	36	16	20	117.3	4.0	27	9	18	117.3	4.0
90-94 насны дүн	-"	17	4	13	113.9	2.9	14	5	9	113.9	2.4	12	1	11	113.9	1.9
95-99 насны дүн	-"	3		3	279.1	0.5	5	1	4	279.1	0.9	8	2	6	279.1	1.3
100 ба дээш насны дүн	-"	2	1	1	0.3	0.3	3	1	2	0.5	2	2			0.3	0.3
II. Боловсролоор: үүнээс	-"	578	349	229		100.0	586	355	231		100.0	632	376	256		100.0
1. Дээд	-"	39	24	15		6.7	41	31	10		7.0	32	24	8		5.1
2.Тусгай мэргэжлийн дунд	-"	36	25	11		6.2	32	14	18		5.5	32	19	13		5.1
3.Мэргэж-н,анх-шатны	-"	24	20	4		4.2	20	15	5		3.4	37	22	15		5.9
4. Бүрэн дунд	-"	59	39	20		10.2	137	76	61		23.4	92	58	34		14.6
5. Суурь боловсролтой	-"	146	101	45		25.3	147	103	44		25.1	143	91	52		22.6
6. Бага боловсролтой	-"	209	120	89		36.2	163	94	69		27.8	254	143	111		40.2
7. Боловсролгүй	-"	65	20	45		11.2	46	22	24		7.8	42	19	23		6.6

2010 онд Хүн амын шилжилт хөдөлгөөний тайлангаас хийсэн товч нэгтгэл.

	Ш и л ж и ж и р с э н						Ш и л ж и ж я в с а н						Аймгийн дүнд эзлэх хувийн жин %			
	Бүгд	У ү н э э с					Бүгд	У ү н э э с					Ирсэн	Явсан		
		УБ-аас	Дархан	Эрдэнэт	Говь-сүм	Бусад аймаг		Аймаг дотроо	УБ-т	Дарханд	Эрдэнэт	Говь-сүм			Бусад аймаг, газ	Аймаг дотроо
1.Алтанбулаг	117	41	1	1	14	61	179	105	27	46	1	27	46	2.45	3.58	
2.Аргалант	132	38	4	3		72	15	121	76			14	31	2.76	2.42	
3.Архуст	79	19	1	1		30	28	77	23	3		10	41	1.65	1.54	
4.Батсүмбэр	344	32	6	2		275	29	325	244	16	4	32	29	7.20	6.50	
5.Баян	85	58	1	3		23		74	64	3		7		1.78	1.48	
6.Баяндэлгэр	115	22				33	60	78	15			2	61	2.41	1.56	
7.Баянжаргалан	54	35				13	6	89	53	1	2	16	17	1.13	1.78	
8.Баян-Өнжүүл	77					17	60	95	32	3			60	1.61	1.90	
9.Баянхангай	45	20				22	3	43	14				29	0.94	0.86	
10.Баянцагаан	23	10				1	12	55	29			1	25	0.48	1.10	
11.Баянцогт	6						6	25					25	0.13	0.50	
12.Баянчандмань	217	74	12	2		87	42	191	110	7	6	26	42	4.54	3.82	
13.Борнуур	278	101	5	1		149	22	211	187	2			22	5.82	4.22	
14.Бүрэн	92					53	39	101	62				39	1.93	2.02	
15.Дэлгэрхаан	33	20				9	4	263	214	2		19	28	0.69	5.26	
16.Жаргалант	334	107	9	1		194	23	216	145	8		29	34	6.99	4.32	
17.Заамар	569	95	27	33		192	222	831	211	191	105	140	184	11.92	16.62	
18.Лүн	112	33				58	21	68	36	3		14	15	2.35	1.36	
19.Мөнгөнморьт	106	56	2	1		26	21	72	61			3	8	2.22	1.44	
20.Өндөрширээт	89	38				24	27	59	28			4	27	1.86	1.18	
21.Сүмбэр	70	16	2	4		32	16	40	29		3	2	6	1.47	0.80	
22.Сэргэлэн	79	21				20	38	78	36		4		38	1.65	1.56	
23.Угтаал	146	44	3			89	10	108	62	6	1	5	34	3.06	2.16	
24.Цээл	298	2				129	167	235	68				167	6.24	4.70	
25.Эрдэнэ	233	45				50	138	43	22	2		19	19	4.88	0.86	
26.Эрдэнэсант	106	36				56	14	217	151			27	39	34.00	4.34	
27.Зуунмод	936	351	11	10		154	410	1106	561	5	14	7	109	41.0	19.60	
Аймгийн дүн	4775	1314	83	62		1822	1494	5000	2638	252	140	7	487	1476	131.8	100.0
Бүс-Төвийн бүс	1232	423	11	11		206	581	1513	763	8	19	7	137	579	25.80	30.26
Уд-Хойт бүс	1381	368	38	13		809	153	1129	791	33	13		103	189	28.92	22.58
Иян-Баруун бүс	1490	288	30	33		632	507	1925	846	202	106		209	562	31.20	38.50
Дүн-Зүүн бүс	672	235	4	5		175	253	433	238	9	2		38	146	14.07	8.66
2009 онд	3252	1333	68	58		1326	459	3805	2445	274	149	2	377	558		
2008 онд	3165	1155	75	37		1217	681	4617	3313	111	65		354	774		
2007 онд	2607	1130	88	38		799	552	3411	2415	71	49		395	481		
2006 онд	2245	1076	84	20	501	96	668	3463	2502	71	46	235	38	571		
2005 онд	2309	521	114	56	781		837	3192	2118	57	20	174	8	815		

Тайлбар: Албан ёсны шилжүүлэгтэй болон шилжүүлэггүй хүмүүс орсон тоо.

